



Stadt Salzgitter

- die kinder- und familienfreundliche Lernstadt -

01 / 2011

02 / 2011

03 / 2011

04 / 2011

05 / 2011

06 / 2011

07 / 2011

08 / 2011

09 / 2011

10 / 2011

11 / 2011

12 / 2011



**Arbeitsmarkt,
Bevölkerung und Umwelt**

Monatsbericht

Herausgeber :
Stadt Salzgitter
Referat für Wirtschaft und
Statistik

Postfach 10 06 80
38306 Salzgitter

Inhaltsverzeichnis

1	ZUSAMMENFASSUNG	4
1.1	Bevölkerung.....	4
1.2	Arbeitsmarkt.....	4
2	BEVÖLKERUNG	5
2.1	Entwicklung.....	5
2.2	Stand und Bewegung - Gesamtes Stadtgebiet.....	5
2.3	Stand und Bewegung - Stadtteile	6
2.4	Stand und Bewegung - Ortschaften.....	7
2.5	Strukturdaten am Ort der Hauptwohnung.....	8
3	ARBEITSMARKT	9
3.1	Entwicklung der Arbeitslosenquote.....	9
3.2	Strukturkennziffern - Berichtsmonat	10
3.3	Strukturkennziffern - Monatsvergleich	11
3.4	Strukturkennziffern - Monatsübersicht / 2011	12
3.5	Strukturkennziffern - Monatsübersicht / 2010	13
3.6	Strukturkennziffern - Monatsübersicht / 2009	14
4	UMWELT	15
4.1	Temperatur	15
4.2	Niederschlagsdauer	15
4.3	Windgeschwindigkeit	16
4.4	Feinstaub (XPM10).....	17
4.5	Stickstoffdioxid (NO ²).....	17
4.6	Schwefeldioxid (SO ²).....	18

1 Zusammenfassung

1.1 Bevölkerung

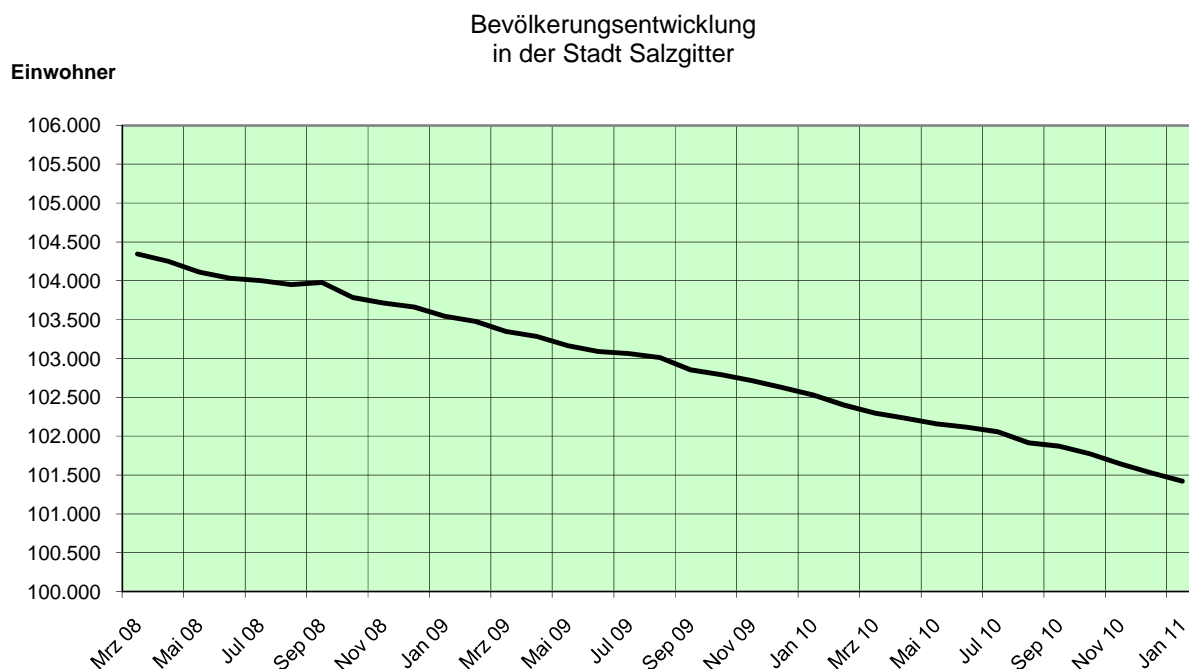
- Die Einwohnerentwicklung ist weiterhin rückläufig. Salzgitter hat im Vergleich zum Vormonat insgesamt 106 Einwohner verloren. Die Gesamteinwohnerzahl beträgt somit zum Stichtag 31.01.2011 101.422.
- Im Januar 2011 stehen den 66 Lebendgeborenen 107 Gestorbene gegenüber. 288 Einwohner haben Salzgitter verlassen; 223 Menschen sind zugezogen.
- Die Anzahl der ausländischen Einwohner hat im Vergleich zum Vormonat zugenommen und veränderte sich um 15 Personen von 9.327 auf 9.342. Im Vergleich zum Januar des Vorjahres verringerte sich die Anzahl der Ausländer um insgesamt 155 Einwohner.
- Die höchsten Bevölkerungsrückgänge sind im vergangenen Jahr in SZ-Bad (-383), SZ-Gebhardshagen (-218) und SZ-Lebenstedt (-142) zu beobachten. Bevölkerungszuwächse konnten insbesondere die Stadtteile Heerte (+52) und Engelnstedt (+24) verbuchen.
- In Salzgitter sind Ausländer aus der Türkei mit 5.620 Einwohnern am stärksten vertreten. Es folgen Polen mit 539 und Serbien und Montenegro mit 408 ausländischen Einwohnern.

1.2 Arbeitsmarkt

- Die Arbeitslosenquote ist in Salzgitter im Vergleich zum Vormonat gestiegen. Sie liegt bei 9,8 %.
- Derzeit leben 5.504 arbeitslose Menschen in Salzgitter, 466 mehr als im Dezember 2010.
- Die Anzahl arbeitsloser Jugendlicher unter 20 Jahren hat sich im Vergleich zum Vormonat um 5 erhöht und liegt bei 86 Arbeitslosen.

2 Bevölkerung

2.1 Entwicklung



2.2 Stand und Bewegung - Gesamtes Stadtgebiet

Quelle : Stadt Salzgitter - Referat für Wirtschaft und Statistik

Bewegungsart	Bevölkerung am Ort der Hauptwohnung (Melderegister) ¹⁾				
	2010 JS (Jan.-Jan.) ME-Januar	Berichts- monat Jan 2011	2011 JS (Jan.-Jan.) ME-Januar	Veränderung zu Januar 2010	
				absolut	in %
insgesamt	102.529	101.422	101.422	-1.107	-1,1
darunter weiblich	52.527	51.935	51.935	-592	-1,1
darunter Ausländer	9.497	9.342	9.342	-155	-1,6
Lebendgeborene	47	66	66	19	40,4
Gestorbene	108	107	107	-1	-0,9
Überschuss : geboren (+) gestorben (-)	-61	-41	-41	20	X
Zugezogene	213	223	223	10	4,7
Fortgezogene	231	288	288	57	24,7
Wanderungssaldo	-18	-65	-65	-47	X
Bevölkerungszu-/abnahme ²⁾	-79	-106	-106	-27	X
Umzüge innerhalb des Stadtgebietes	443	609	609	166	37,5

1) Einführung des MESO-Einwohnerverfahrens im Juli 2003

2) Veränderung gegenüber Vormonat bzw. Vorjahr; einschl. Registerbereinigungen, Wohnungsstatuswechsel u.ggf. Ein- und Ausbürgerungen.

Sämtliche Bewegungsdaten beziehen sich auf das tatsächliche Aktionsdatum der Bewegung, nicht auf das Erfassungs- bzw. Verarbeitungsdatum.

ME= Monatsende; JS= Jahressumme (= Monatssummenwerte)

X = Nachweis nicht sinnvoll

2.3 Stand und Bewegung - Stadtteile

Quelle : Stadt Salzgitter - Referat für Wirtschaft und Statistik

Stadtteil	Bevölkerung am Ort der Hauptwohnung (Melderegister) ¹⁾								
	Januar 2010		Berichtsmonat Januar 2011			Veränderung ²⁾ gegenüber Januar 2010			
	insgesamt	Ausländer	insgesamt	Ausländer		insgesamt		Ausländer	
Anzahl				%	Anzahl	%	Anzahl	%	
insgesamt	102.529	9.497	101.422	9.342	9,2	-1.107	-1,1	-155	-1,6
SZ-Bad	20.880	1.673	20.497	1.597	7,8	-383	-1,8	-76	-4,5
SZ-Barum	772	72	773	72	9,3	1	0,1	0	0,0
SZ-Beddingen	485	71	473	67	14,2	-12	-2,5	-4	-5,6
SZ-Beinum	547	8	542	7	1,3	-5	-0,9	-1	-12,5
SZ-Bleckenstedt	684	21	662	20	3,0	-22	-3,2	-1	-4,8
SZ-Bruchmachtersen	776	9	762	8	1,0	-14	-1,8	-1	-11,1
SZ-Calbecht	293	7	290	7	2,4	-3	-1,0	0	0,0
SZ-Drütte	435	28	424	29	6,8	-11	-2,5	1	3,6
SZ-Engelstedt	789	29	813	31	3,8	24	3,0	2	6,9
SZ-Engerode	258	7	262	6	2,3	4	1,6	-1	-14,3
SZ-Flachstökkeim	1.046	18	1.009	12	1,2	-37	-3,5	-6	-33,3
SZ-Gebhardshagen	7.311	293	7.093	300	4,2	-218	-3,0	7	2,4
SZ-Gitter	747	16	740	16	2,2	-7	-0,9	0	0,0
SZ-Groß Mahner	600	14	583	14	2,4	-17	-2,8	0	0,0
SZ-Hallendorf	1.609	249	1.539	229	14,9	-70	-4,4	-20	-8,0
SZ-Heerte	967	111	1.019	138	13,5	52	5,4	27	24,3
SZ-Hohenrode	189	2	188	3	1,6	-1	-0,5	1	50,0
SZ-Im mendorf	441	66	448	56	12,5	7	1,6	-10	-15,2
SZ-Lebenstedt	41.103	5.419	40.961	5.440	13,3	-142	-0,3	21	0,4
SZ-Lesse	1.187	11	1.169	8	0,7	-18	-1,5	-3	-27,3
SZ-Lichtenberg	3.319	71	3.292	74	2,2	-27	-0,8	3	4,2
SZ-Lobmachtersen	879	11	871	10	1,1	-8	-0,9	-1	-9,1
SZ-Ohlendorf	544	27	541	25	4,6	-3	-0,6	-2	-7,4
SZ-Osterlinde	417	4	404	4	1,0	-13	-3,1	0	0,0
SZ-Reppner	576	53	573	42	7,3	-3	-0,5	-11	-20,8
SZ-Ringelheim	1.870	39	1.874	39	2,1	4	0,2	0	0,0
SZ-Salder	1.496	74	1.454	59	4,1	-42	-2,8	-15	-20,3
SZ-Sauingen	455	6	457	7	1,5	2	0,4	1	16,7
SZ-Thiede	10.520	875	10.416	855	8,2	-104	-1,0	-20	-2,3
SZ-Üfingen	854	26	832	19	2,3	-22	-2,6	-7	-26,9
SZ-Watenstedt	480	187	461	148	32,1	-19	-4,0	-39	-20,9

1) Einführung des MESO-Einwohnerverfahrens im Juli 2003. Die angegebenen Werte geben den Stand zum Monatsende wieder.

2) einschließlich Registerbereinigungen, Wohnungsstatuswechsel und ggfs. Ein- und Ausbürgerungen.

2.4 Stand und Bewegung - Ortschaften

Quelle : Stadt Salzgitter - Referat für Wirtschaft und Statistik

Ortschaft / Stadtteil	Bevölkerung am Ort der Hauptwohnung (Melderegister) ¹⁾								
	Januar 2010		Berichtsmonat Januar 2011			Veränderung ²⁾ gegenüber Januar 2010			
	insgesamt	Ausländer	insgesamt	Ausländer		insgesamt		Ausländer	
Anzahl				%	Anzahl	%	Anzahl	%	
insgesamt	102.529	9.497	101.422	9.342	9,2	-1.107	-1,1	-155	-1,6
Ortschaft Nord	44.164	5.531	43.990	5.538	12,6	-174	-0,4	7	0,1
SZ-Bruchmachersen	776	9	762	8	1,0	-14	-1,8	-1	-11,1
SZ-Engelstedt	789	29	813	31	3,8	24	3,0	2	6,9
SZ-Lebenstedt	41.103	5.419	40.961	5.440	13,3	-142	-0,3	21	0,4
SZ-Salder	1.496	74	1.454	59	4,1	-42	-2,8	-15	-20,3
Ortschaft Nordost	12.314	978	12.178	948	7,8	-136	-1,1	-30	-3,1
SZ-Beddingen	485	71	473	67	14,2	-12	-2,5	-4	-5,6
SZ-Sauingen	455	6	457	7	1,5	2	0,4	1	16,7
SZ-Thiede	10.520	875	10.416	855	8,2	-104	-1,0	-20	-2,3
SZ-Üfingen	854	26	832	19	2,3	-22	-2,6	-7	-26,9
Ortschaft Nordwest	5.499	139	5.438	128	2,4	-61	-1,1	-11	-7,9
SZ-Lesse	1.187	11	1.169	8	0,7	-18	-1,5	-3	-27,3
SZ-Lichtenberg	3.319	71	3.292	74	2,2	-27	-0,8	3	4,2
SZ-Osterlinde	417	4	404	4	1,0	-13	-3,1	0	0,0
SZ-Reppner	576	53	573	42	7,3	-3	-0,5	-11	-20,8
Ortschaft Ost	3.649	551	3.534	482	13,6	-115	-3,2	-69	-12,5
SZ-Bleckenstedt	684	21	662	20	3,0	-22	-3,2	-1	-4,8
SZ-Drütte	435	28	424	29	6,8	-11	-2,5	1	3,6
SZ-Hallendorf	1.609	249	1.539	229	14,9	-70	-4,4	-20	-8,0
SZ-Im mendorf	441	66	448	56	12,5	7	1,6	-10	-15,2
SZ-Watenstedt	480	187	461	148	32,1	-19	-4,0	-39	-20,9
Ortschaft Süd	24.286	1.744	23.882	1.669	7,0	-404	-1,7	-75	-4,3
SZ-Bad	20.880	1.673	20.497	1.597	7,8	-383	-1,8	-76	-4,5
SZ-Gitter	747	16	740	16	2,2	-7	-0,9	0	0,0
SZ-Groß Mahner	600	14	583	14	2,4	-17	-2,8	0	0,0
SZ-Hohenrode	189	2	188	3	1,6	-1	-0,5	1	50,0
SZ-Ringelheim	1.870	39	1.874	39	2,1	4	0,2	0	0,0
Ortschaft Südost	3.788	136	3.736	126	3,4	-52	-1,4	-10	-7,4
SZ-Barum	772	72	773	72	9,3	1	0,1	0	0,0
SZ-Beinum	547	8	542	7	1,3	-5	-0,9	-1	-12,5
SZ-Flachstökheim	1.046	18	1.009	12	1,2	-37	-3,5	-6	-33,3
SZ-Lobmachersen	879	11	871	10	1,1	-8	-0,9	-1	-9,1
SZ-Ohlendorf	544	27	541	25	4,6	-3	-0,6	-2	-7,4
Ortschaft West	8.829	418	8.664	451	5,2	-165	-1,9	33	7,9
SZ-Calbecht	293	7	290	7	2,4	-3	-1,0	0	0,0
SZ-Engerode	258	7	262	6	2,3	4	1,6	-1	-14,3
SZ-Gebhardshagen	7.311	293	7.093	300	4,2	-218	-3,0	7	2,4
SZ-Heerte	967	111	1.019	138	13,5	52	5,4	27	24,3

1) Einführung des MESO-Einwohnerverfahrens im Juli 2003. Die angegebenen Werte geben den Stand zum Monatsende wieder.

2) einschließlich Registerbereinigungen, Wohnungsstatuswechsel und ggfs. Ein- und Ausbürgerungen.

2.5 Strukturdaten am Ort der Hauptwohnung

Quelle : Stadt Salzgitter - Referat für Wirtschaft und Statistik

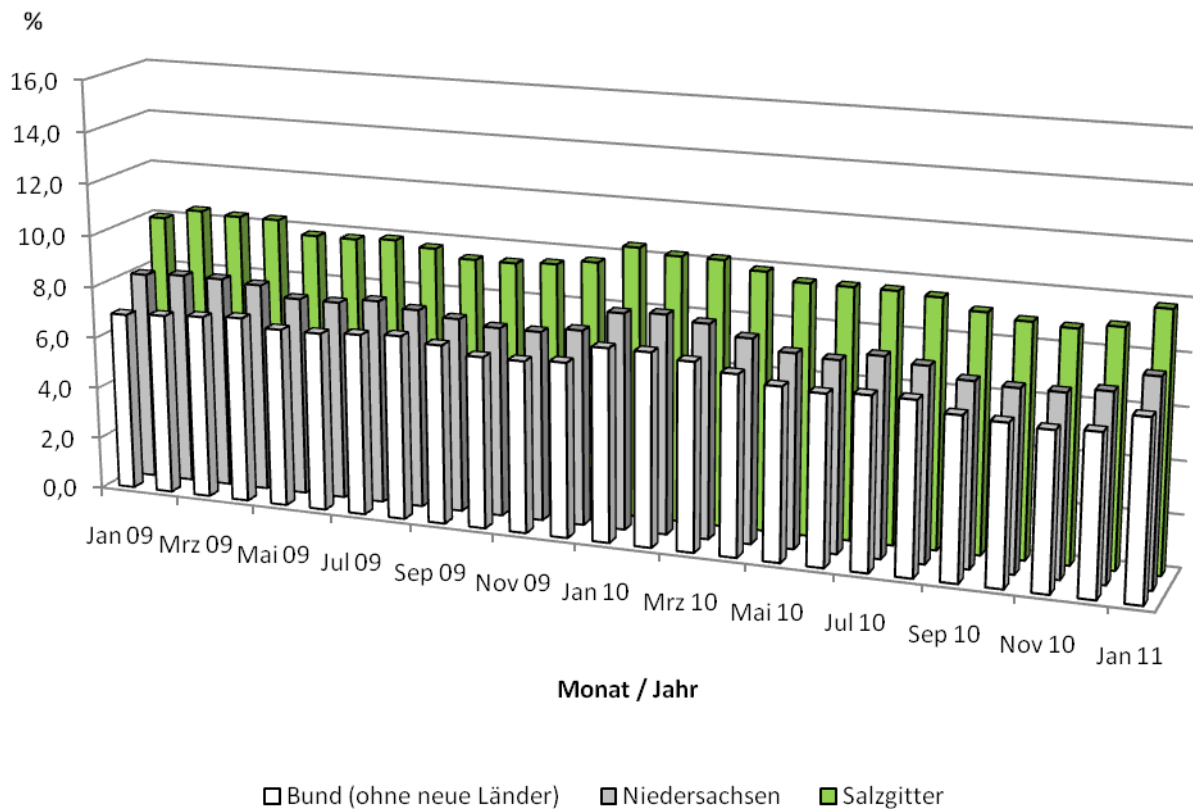
Strukturdaten	Bevölkerung am Ort der Hauptwohnung (Melderegister) ¹⁾			
	Januar 2010	Berichtsmonat Januar 2011	Veränderung ²⁾ zu Januar 2010	
	Anzahl	Anzahl	Anzahl	%
insgesamt	102.529	101.422	-1.107	-1,1
nach Familienstand :				
ledig	36.860	36.540	-320	-0,9
% von insgesamt	36,0	36,0	0,1	0,2
verheiratet	49.551	48.678	-873	-1,8
% von insgesamt	48,3	48,0	-0,3	-0,7
geschieden	7.275	7.407	132	1,8
% von insgesamt	7,1	7,3	0,2	2,9
verwitwet	8.837	8.787	-50	-0,6
% von insgesamt	8,6	8,7	0,0	0,5
unbekannt	2	10	8	400,0
% von insgesamt	0,0	0,0	0,0	405,5
nach Religionszugehörigkeit :				
Evangelisch-lutherisch	41.950	40.981	-969	-2,3
% von insgesamt	40,9	40,4	-0,5	-1,2
Römisch-katholisch	18.482	17.948	-534	-2,9
% von insgesamt	18,0	17,7	-0,3	-1,8
sonstige	42.099	42.497	398	0,9
% von insgesamt	41,1	41,9	0,8	2,0
Ausländer :				
Ausländer insgesamt	9.497	9.342	-155	-1,6
% von insgesamt	9,3	9,2	-0,1	-0,6
Ausländer weiblich	4.680	4.676	-4	-0,1
% von Ausländer insgesamt	49,3	50,1	0,8	1,6
darunter : aus ...				
Türkei	5.724	5.620	-104	-1,8
% von Ausländer insgesamt	60,3	60,2	-0,1	-0,2
Polen	591	539	-52	-8,8
% von Ausländer insgesamt	6,2	5,8	-0,5	-7,3
Serbien und Montenegro	441	408	-33	-7,5
% von Ausländer insgesamt	4,6	4,4	-0,3	-5,9
Italien	394	390	-4	-1,0
% von Ausländer insgesamt	4,1	4,2	0,0	0,6
Libanon	161	169	8	5,0
% von Ausländer insgesamt	1,7	1,8	0,1	6,7
Russische Föderation	158	162	4	2,5
% von Ausländer insgesamt	1,7	1,7	0,1	4,2
Griechenland	149	143	-6	-4,0
% von Ausländer insgesamt	1,6	1,5	0,0	-2,4
Rumänien	103	124	21	20,4
% von Ausländer insgesamt	1,1	1,3	0,2	22,4
Bosnien und Herzegowina	116	107	-9,0	-7,8
% von Ausländer insgesamt	1,2	1,1	-0,1	-6,2

1) Einführung des MESO-Einwohnerverfahrens im Juli 2003. Die angegebenen Werte geben den Stand zum Monatsende wieder.

2) einschließlich Registerbereinigungen, Wohnungsstatuswechsel und ggfs. Ein- und Ausbürgerungen.

3 Arbeitsmarkt

3.1 Entwicklung der Arbeitslosenquote¹



¹ Arbeitslose in % aller zivilen Erwerbspersonen

3.2 Strukturkennziffern - Berichtsmonat

Quelle : Agentur für Arbeit; eigene Berechnungen

Merkmal	Berichtsmonat ¹⁾	Vor Monat	Veränderungen zum Vormonat		Vorjahr	Veränderungen zum Vorjahr	
	Januar 11	Dezember 10	absolut	%	Januar 10	absolut	%
Arbeitssuchende	8.274	8.336	-62	-0,7	9.168	-894	-9,8
Gemeldete Stellen	1.601	.	.
Arbeitslosenquote ²⁾							
Salzgitter (Gesamt)	9,8	9,0	0,8	8,9	10,4	-0,6	9,6
- Männer	9,1	8,2	0,9	11,0	9,8	-0,7	8,9
- Frauen	10,8	10,0	0,8	8,0	11,1	-0,3	10,3
- 15 bis unter 25 Jahre	7,9	7,2	0,7	9,7	9,2	-1,3	8,5
- dar.: 15 bis unter 20 J.	5,6	5,2	0,4	7,7	5,7	-0,1	5,3
- 50 bis unter 65 Jahre	9,6	8,9	0,7	7,9	9,5	0,1	8,8
- dar.: 55 bis unter 65 Jahre	9,6	8,9	0,7	7,9	9,4	0,2	8,7
- Ausländer	19,7	18,7	1,0	5,3	19,7	0,0	18,7
Deutschland	7,9	7,2	0,7	9,7	8,6	-0,7	7,9
Westdeutschland	6,8	6,1	0,7	11,5	7,4	-0,6	-8,1
Ostdeutschland	12,7	11,2	1,5	13,4	13,5	-0,8	-5,9
Niedersachsen	7,8	7,1	0,7	9,9	8,3	-0,5	-6,0
Arbeitslose							
Bestand (Gesamt)	5.504	5.038	466	9,2	5.861	-357	-6,1
Männer	2.874	2.598	276	10,6	3.143	-269	-8,6
Frauen	2.630	2.440	190	7,8	2.718	-88	-3,2
ohne abgeschlossene Berufsausbildung	2.984	2.736	248	9,1	2.987	-3	-0,1
15 bis unter 25 Jahre	473	431	42	9,7	551	-78	-14,2
dar.: 15 bis unter 20 J.	86	81	5	6,2	90	-4	-4,4
50 bis unter 65 Jahre	1.562	1.463	99	6,8	1.515	47	3,1
dar.: 55 bis unter 65 Jahre	869	802	67	8,4	822	47	5,7
Langzeitarbeitslose	1.546	1.521	25	1,6	1.680	-134	-8,0
Schwerbehinderte	256	231	25	10,8	253	3	1,2
Ausländer	908	861	47	5,5	902	6	0,7

1) Berichtsgebiet: Stadt Salzgitter, Gemeinden Baddeckenstedt, Burgdorf, Elbe, Haverlah,
Heere u. Sehnde (Ldkrs. Wolfenbüttel)

2) Arbeitslose in % aller zivilen Erwerbspersonen (sozialvers.pfl. u. geringfügig Beschäftigte, Beamte, Selbständige,
Mithelfende Familienangehörige, Arbeitslose)

3.3 Strukturkennziffern - Monatsvergleich

Quelle : Agentur für Arbeit; eigene Berechnungen

Merkmal	Berichtsmonat ¹⁾ Januar 11		Vergleichsmonat Januar 10		Vergleichsmonat Januar 09		Vergleichsmonat Januar 08	
	absolut	%	absolut	%	absolut	%	absolut	%
Arbeitssuchende	8.274		9.168		8.840		9.072	
Gemeldete Stellen	.		1.601		1.690		1.431	
Arbeitslosenquote ²⁾								
Salzgitter (Gesamt)	9,8		10,4		10,0		9,7	
- Männer	9,1		9,8		9,1		9,4	
- Frauen	10,8		11,1		11,2		12,8	
- 15 bis unter 25 Jahre	7,9		9,2		8,6		8,7	
- dar.: 15 bis unter 20 J.	5,6		5,7		5,7		6,5	
- 50 bis unter 65 Jahre	9,6		9,5		.		.	
- dar.: 55 bis unter 65 Jahre	9,6		9,4		.		.	
- Ausländer	19,7		19,7		20,3		22,3	
Deutschland	7,9		8,6		8,3		8,7	
Westdeutschland	6,8		7,4		6,9		7,1	
Ostdeutschland	12,7		13,5		13,9		14,9	
Niedersachsen	7,8		8,3		8,1		8,6	
Arbeitslose								
Bestand (Gesamt)	5.504	100	5.861	100	5.684	100	5.693	100
Männer	2.874	52,2	3.143	53,6	2.911	51,2	2.692	47,3
Frauen	2.630	47,8	2.718	46,4	2.773	48,8	3.001	52,7
ohne abgeschlossene Berufsausbildung	2.984	54,2	2.987	51,0
15 bis unter 25 Jahre	473	8,6	551	9,4	507	8,9	528	9,3
dar.: 15 bis unter 20 J.	86	1,6	90	1,5	90	1,6	110	1,9
50 bis unter 65 Jahre	1.562	28,4	1.515	25,8	1.467	25,8	1.382	24,3
dar.: 55 bis unter 65 Jahre	869	15,8	822	14,0	780	13,7	624	11,0
Langzeitarbeitslose	1.546	28,1	1.680	28,7	1.747	30,7	2.120	37,2
Schwerbehinderte	256	4,7	253	4,3	274	4,8	255	4,5
Ausländer	908	16,5	902	15,4	909	16,0	916	16,1

1) Berichtsgebiet: Stadt Salzgitter, Gemeinden Baddeckenstedt, Burgdorf, Ebe, Haverlah, Heere u. Sehnde (Ldkrs. Wolfenbüttel)

2) Arbeitslose in % aller zivilen Erwerbspersonen (sozialvers.pfl. u. geringfügig Beschäftigte, Beamte, Selbständige, Mithelfende Familienangehörige, Arbeitslose)

3.4 Strukturkennziffern - Monatsübersicht / 2011

Quelle : Agentur für Arbeit; eigene Berechnungen

Merkmal ¹⁾	Jan.	Feb.	Mrz.	Apr.	Mai.	Jun.	Jul.	Aug.	Sep.	Okt.	Nov.	Dez.
Arbeitssuchende	8.274											
Gemeldete Stellen	.											
Arbeitslosenquote ²⁾												
Salzgitter (Gesamt)	9,8											
- Männer	9,1											
- Frauen	10,8											
- 15 bis unter 25 Jahre	7,9											
- dar.: 15 bis unter 20 J.	5,6											
- 50 bis unter 65 Jahre	9,6											
- dar.: 55 bis unter 65 Jahre	9,6											
- Ausländer	19,7											
Deutschland	7,9											
Westdeutschland	6,8											
Ostdeutschland	12,7											
Niedersachsen	7,8											
Arbeitslose												
Bestand (Gesamt)	5.504											
Männer	2.874											
Frauen	2.630											
ohne abgeschlossene Berufsausbildung	2.984											
15 bis unter 25 Jahre	473											
dar.: 15 bis unter 20 J.	86											
50 bis unter 65 Jahre	1.562											
dar.: 55 bis unter 65 Jahre	869											
Langzeitarbeitslose	1.546											
Schwerbehinderte ³⁾	256											
Ausländer	908											

1) Berichtsgebiet: Stadt Salzgitter, Gemeinden Baddeckenstedt, Burgdorf, Elbe, Haverlah, Heere u. Sehnde (Ldkrs. Wolfenbüttel)

2) Arbeitslose in % aller zivilen Erwerbspersonen (sozialvers.pfl. u. geringfügig Beschäftigte, Beamte, Selbständige, Mithelfende Familienangehörige, Arbeitslose)

3) Die Daten zu den schwerbehinderten Arbeitslosen können im Berichtsmonat Januar 2010 vorläufig nicht ausgewiesen werden.

3.5 Strukturkennziffern - Monatsübersicht / 2010

Quelle : Agentur für Arbeit; eigene Berechnungen

Merkmal ¹⁾	Jan.	Feb.	Mrz.	Apr.	Mai.	Jun.	Jul.	Aug.	Sep.	Okt.	Nov.	Dez.	JD ³⁾ 2010
Arbeitssuchende	9.168	9.201	9.114	9.004	8.882	8.884	8.791	8.650	8.540	8.568	8.450	8.336	8.799
Gemeldete Stellen	1.601	1.587	1.593	1.573	1.631	1.607
Arbeitslosenquote ⁴⁾													
Salzgitter (Gesamt)	10,4	10,2	10,2	9,9	9,6	9,6	9,6	9,5	9,1	8,9	8,8	9,0	9,6
- Männer	9,8	9,7	9,6	9,2	8,9	8,7	8,6	8,4	8,1	7,9	8,0	8,2	8,8
- Frauen	11,1	10,9	11,0	10,8	10,5	10,7	10,9	10,8	10,4	10,2	10,0	10,0	10,6
- 15 bis unter 25 Jahre	9,2	9,0	8,8	8,3	8,2	8,0	9,1	9,0	8,0	7,6	7,1	7,2	8,3
- dar.: 15 bis unter 20 J.	5,7	5,5	5,8	5,0	4,5	5,2	6,0	6,5	5,8	6,0	5,1	5,2	5,5
- 50 bis unter 65 Jahre	9,5	9,4	9,3	9,2	8,8	8,9	9,0	8,9	8,8	8,5	8,6	8,9	9,0
- dar.: 55 bis unter 65 Jahre	9,4	9,5	9,3	9,2	8,9	8,8	8,8	8,8	8,9	8,7	8,7	8,9	9,0
- Ausländer	19,7	20,0	20,5	20,4	19,4	19,4	18,4	19,5	18,7	18,8	18,5	18,7	19,3
Deutschland	8,6	8,7	8,5	8,1	7,7	7,5	7,6	7,6	7,2	7,0	7,0	7,2	7,7
Westdeutschland	7,4	7,4	7,2	6,9	6,6	6,5	6,6	6,6	6,2	6,1	6,0	6,1	6,6
Ostdeutschland	13,5	13,7	13,5	12,7	12,1	11,6	11,6	11,5	11,0	10,7	10,7	11,2	12,0
Niedersachsen	8,3	8,4	8,2	7,8	7,4	7,3	7,6	7,4	7,0	6,9	6,9	7,1	7,5
Arbeitslose													
Bestand (Gesamt)	5.861	5.763	5.753	5.560	5.370	5.355	5.371	5.306	5.093	4.967	4.944	5.038	5.365
Männer	3.143	3.102	3.079	2.935	2.828	2.745	2.720	2.680	2.567	2.497	2.523	2.598	2.785
Frauen	2.718	2.661	2.674	2.625	2.542	2.610	2.651	2.626	2.526	2.470	2.421	2.440	2.580
ohne abgeschlossene Berufsausbildung	2.987	2.926	2.959	2.876	2.822	2.861	2.822	2.814	2.699	2.651	2.672	2.736	2.819
15 bis unter 25 Jahre	551	534	527	494	490	479	546	538	477	458	423	431	496
dar.: 15 bis unter 20 J.	90	88	93	79	70	80	93	101	90	93	78	81	86
50 bis unter 65 Jahre	1.515	1.497	1.472	1.469	1.444	1.455	1.471	1.460	1.446	1.398	1.405	1.463	1.458
dar.: 55 bis unter 65 Jahre	822	825	813	800	806	797	800	799	806	789	784	802	804
Langzeitarbeitslose	1.680	1.698	1.680	1.649	1.612	1.613	1.603	1.608	1.585	1.534	1.524	1.521	1.609
Schwerbehinderte	253	240	241	240	242	233	236	244	256	243	235	231	241
Ausländer	902	915	938	934	891	895	849	896	860	864	850	861	888

1) Berichtsgebiet: Stadt Salzgitter, Gemeinden Baddeckenstedt, Burgdorf, Elbe, Haverlah,

Heere u. Sehnde (Ldkrs. Wolfenbüttel)

2) Arbeitslose in % aller zivilen Erwerbspersonen (sozialvers.pfl. u. geringfügig Beschäftigte, Beamte, Selbständige,
Mithelfende Familienangehörige, Arbeitslose)

3) Jahresdurchschnitt

3.6 Strukturkennziffern - Monatsübersicht / 2009

Quelle : Agentur für Arbeit; eigene Berechnungen

Merkmal ¹⁾	Jan.	Feb.	Mrz.	Apr.	Mai.	Jun.	Jul.	Aug.	Sep.	Okt.	Nov.	Dez.	JD ³⁾ 2009
Arbeitssuchende	8.840	9.081	9.089	9.114	9.087	9.159	9.246	9.202	9.183	9.196	9.331	9.262	9.149
Gemeldete Stellen	1.690	1.634	1.552	1.414	1.353	1.273	1.293	1.390	1.349	1.280	1.221	1.580	1.419
Arbeitslosenquote²⁾													
Salzgitter (Gesamt)	10,0	10,4	10,3	10,3	9,8	9,8	9,9	9,7	9,4	9,4	9,5	9,7	9,9
- Männer	9,1	9,6	9,6	9,6	9,0	8,9	8,9	8,7	8,6	8,5	8,7	9,0	9,0
- Frauen	11,2	11,4	11,2	11,2	10,9	10,9	11,3	11,0	10,6	10,7	10,6	10,6	11,0
- 15 bis unter 25 Jahre	8,6	9,6	9,5	9,4	8,9	9,1	10,6	10,0	9,2	8,1	8,6	8,5	9,2
- dar.: 15 bis unter 20 J.	5,7	5,8	5,6	5,8	5,2	5,4	6,2	7,4	6,7	5,8	5,3	5,8	5,9
- 50 bis unter 65 Jahre	9,5	9,6	9,8	10,0	8,6	8,5	8,5	8,3	8,4	8,7	8,6	8,8	8,9
- dar.: 55 bis unter 65 Jahre	9,4	9,6	10,0	10,2	8,1	8,1	8,1	8,1	8,1	8,6	8,5	8,8	8,8
- Ausländer	20,3	20,3	20,6	20,4	19,3	19,4	19,2	19,6	19,6	19,2	19,2	18,8	19,7
Deutschland	8,3	8,5	8,6	8,6	8,2	8,1	8,2	8,3	8,0	7,7	7,6	7,8	8,2
Westdeutschland	6,9	7,0	7,1	7,2	6,9	6,9	7,0	7,1	6,9	6,6	6,6	6,7	6,9
Ostdeutschland	13,9	14,1	14,2	13,9	13,3	12,9	12,9	12,8	12,3	11,8	11,8	12,1	13,0
Niedersachsen	8,1	8,2	8,2	8,1	7,7	7,7	7,9	7,7	7,5	7,3	7,3	7,5	7,8
Arbeitslose													
Bestand (Gesamt)	5.684	5.879	5.850	5.831	5.538	5.525	5.585	5.460	5.315	5.317	5.377	5.472	5.569
Männer	2.911	3.070	3.090	3.069	2.885	2.856	2.837	2.770	2.737	2.712	2.781	2.877	2.883
Frauen	2.773	2.809	2.760	2.762	2.653	2.669	2.748	2.690	2.578	2.605	2.596	2.595	2.687
ohne abgeschlossene Berufsausbildung	3.124	3.179	3.148	3.124	3.001	3.007	2.968	2.893	2.796	2.796	2.814	2.828	2.973
15 bis unter 25 Jahre	507	565	558	552	533	540	630	594	551	484	511	507	544
dar.: 15 bis unter 20 J.	90	91	89	91	83	86	98	118	107	93	84	92	94
50 bis unter 65 Jahre	1.467	1.485	1.517	1.546	1.368	1.355	1.353	1.316	1.330	1.377	1.366	1.395	1.406
dar.: 55 bis unter 65 Jahre	780	793	826	845	705	708	704	705	708	751	741	768	753
Langzeitarbeitslose	1.747	1.708	1.672	1.666	1.578	1.629	1.614	1.558	1.536	1.573	1.575	1.601	1.621
Schwerbehinderte	274	275	270	279	268	262	261	250	242	244	235	240	258
Ausländer	909	907	923	912	881	886	879	898	895	878	877	861	892

1) Berichtsgebiet: Stadt Salzgitter, Gemeinden Baddeckenstedt, Burgdorf, Elbe, Haverlah, Heere u. Sehlde (Ldkrs. Wolfenbüttel)

2) Arbeitslose in % aller zivilen Erwerbspersonen (sozialvers.pfl. u. geringfügig Beschäftigte, Beamte, Selbständige, Mithelfende Familienangehörige, Arbeitslose)

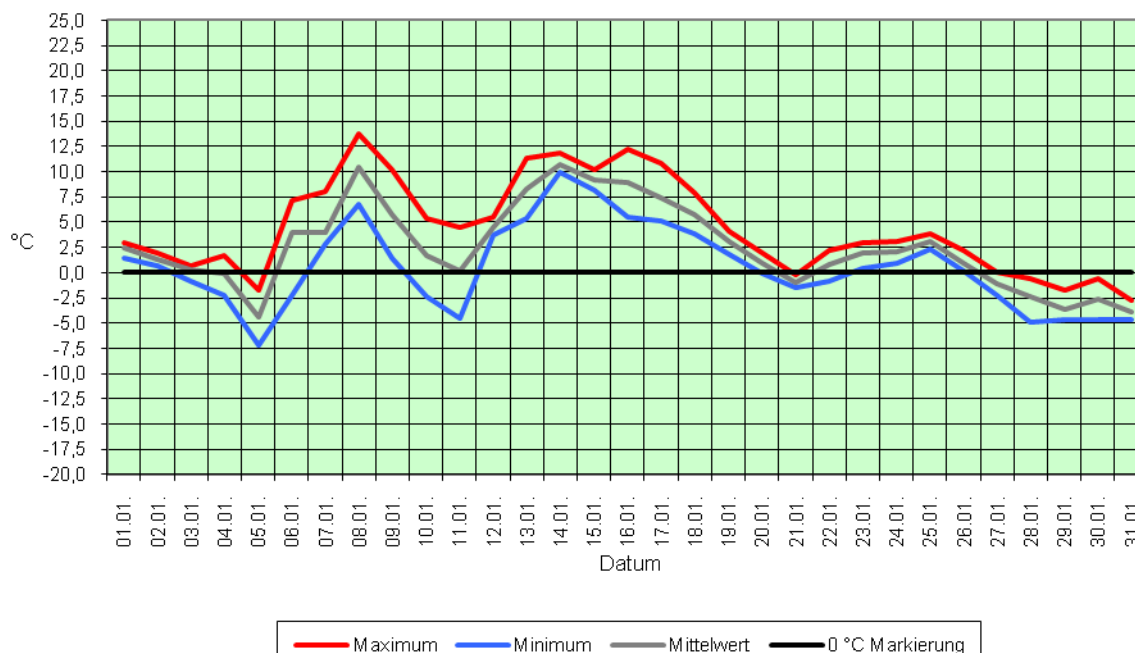
3) Jahresdurchschnitt

4 Umwelt

4.1 Temperatur

Quelle : Niedersächsisches Ministerium für Umwelt und Klimaschutz / Wetterstation SROO, Salzgitter-Drütte

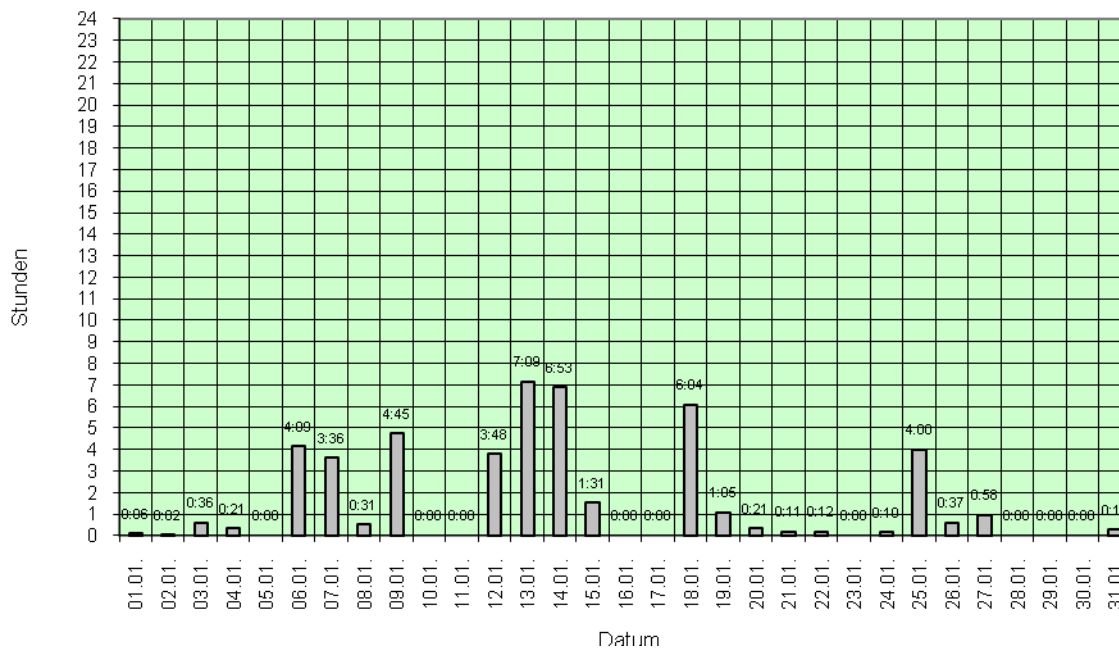
Temperaturen in Grad Celsius (°C)



4.2 Niederschlagsdauer

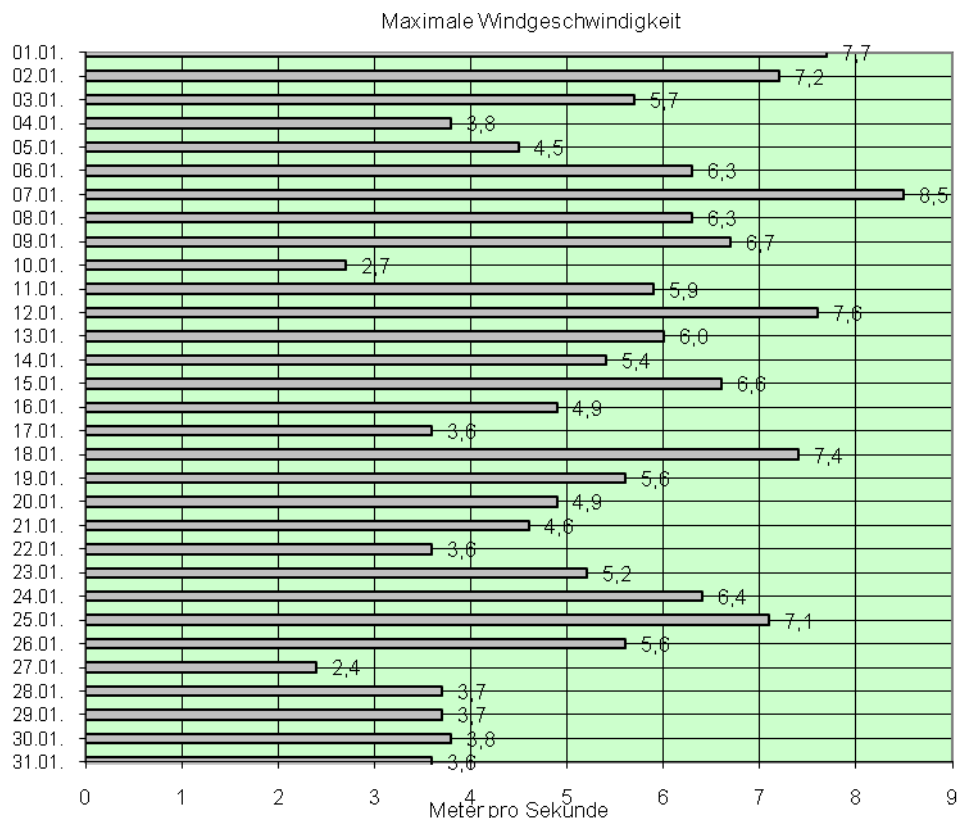
Quelle : Niedersächsisches Ministerium für Umwelt und Klimaschutz / Wetterstation SROO, Salzgitter-Drütte

Niederschlagsdauer in Stunden und Minuten



4.3 Windgeschwindigkeit

Quelle : Niedersächsisches Ministerium für Umwelt und Klimaschutz / Wetterstation SROO, Salzgitter-Drütte



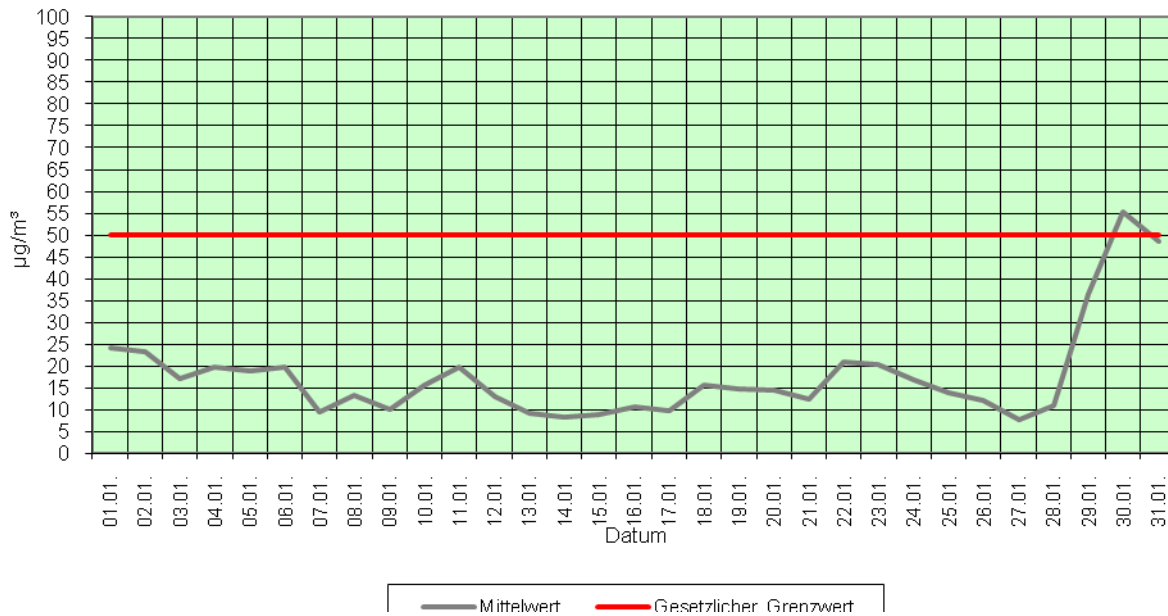
Windstärke	Bezeichnung	Windgeschwindigkeit in m/s	Wirkungen an Land
0	still	0 bis 0,5	Rauch steigt senk recht hoch
1	leiser Zug	0,6 bis 1,7	Rauch schwach bewegt
2	leichte Brise	1,8 bis 3,3	für das Gefühl bemerkbar
3	schwache Brise	3,4 bis 5,2	Blätter leicht bewegt
4	kräftige Brise	5,3 bis 7,4	hebt Staub und loses Papier
5	frische Brise	7,5 bis 9,8	kleine Bäume schwanken
6	starker Wind	9,9 bis 12,4	heult an Häusern
7	steifer Wind	12,5 bis 15,2	wirft auf Wellen Schaumköpfe
8	stürmischer Wind	15,3 bis 18,2	hindert am Gehen
9	Sturm	18,3 bis 21,5	deckt Ziegel ab
10	schwerer Sturm	21,6 bis 25,1	wirft Bäume um
11	orkanartiger Sturm	25,2 bis 29,0	schwere Zerstörungen
12	Orkan	über 29,0	schwere Verwüstungen

Bereich der Windstromproduktion

4.4 Feinstaub (XPM10)

Quelle : Niedersächsisches Ministerium für Umwelt und Klimaschutz / Wetterstation SROO, Salzgitter-Drütte

Feinstaub (XPM10) - Tagesmittelwerte in µg/m³

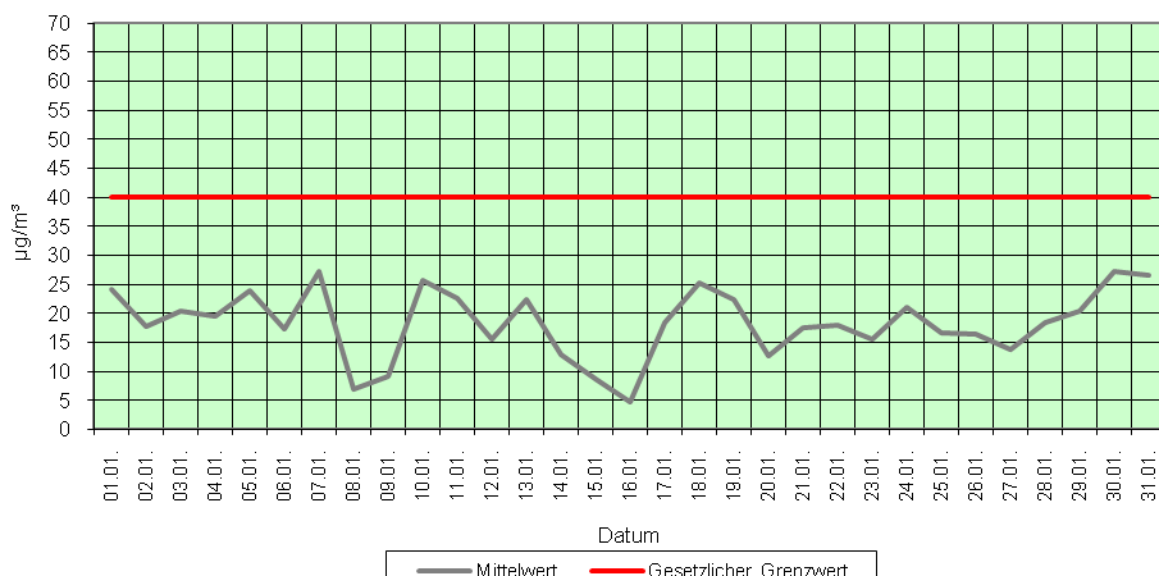


Unter Feinstaub versteht man allgemein die in der Atmosphäre verteilten festen Teilchen. Die in der Luft vorhandenen Staubpartikel weisen eine sehr breit gefächerte Korngrößenverteilung auf. Von kleinsten Teilchen, die nur aus wenigen Molekülen bestehen, bis hin zu Teilchen von über 100 µm Durchmesser. Unter der Messgröße PM10 (Particulate Matter < 10 µm) wird die Feinstaubfraktion mit einem oberen Partikeldurchmesser bis zu 10 µm verstanden. Denn gerade lungengängige Partikel sind von besonderer gesundheitlicher Relevanz. Zum Schutz der menschlichen Gesundheit ist am 01.01.2005 der Tagesgrenzwert für Feinstaub (PM₁₀) in Kraft getreten. Er beträgt 50 µg/m³. Dieser Wert darf nicht öfter als 35 mal im Jahr überschritten werden.

4.5 Stickstoffdioxid (NO²)

Quelle : Niedersächsisches Ministerium für Umwelt und Klimaschutz / Wetterstation SROO, Salzgitter-Drütte

Stickstoffdioxid (NO²) - Tagesmittelwerte in µg/m³

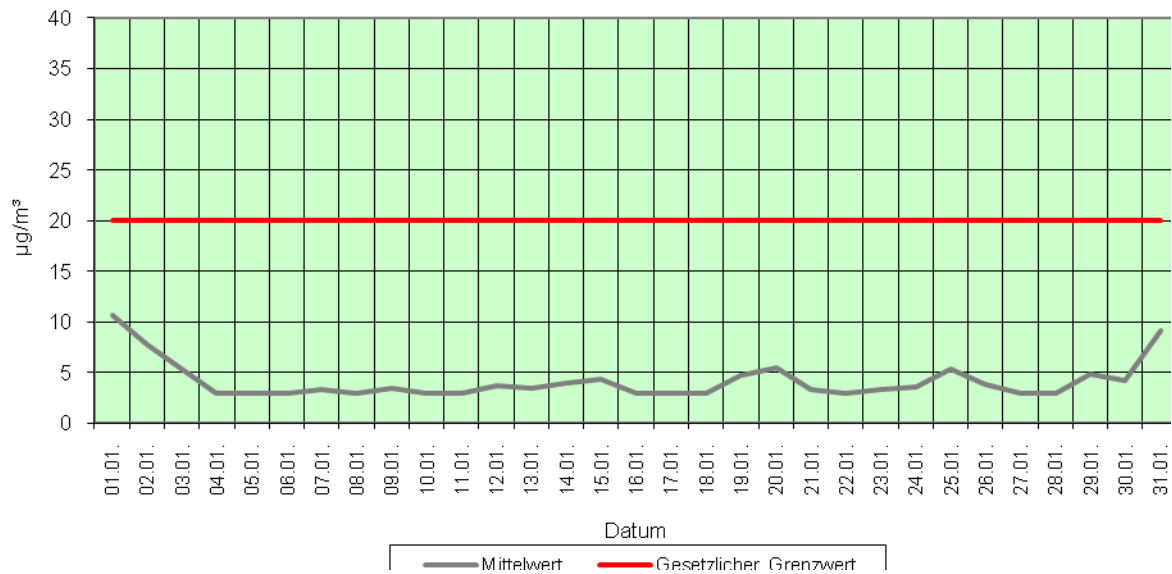


Die Stickstoffoxide sind von großer lufthygienischer Bedeutung. Stickstoffdioxid entsteht prinzipiell als Nebenprodukt bei Verbrennungsvorgängen durch die Oxidation von Luft (NO+O=NO²). Es ist braunrotes, süßlich riechendes Gas und stammt aus den Abgasen von Industrie, Gebäudeheizung und Verkehr. NO² reagiert mit Wasser zu Salpetersäure.

4.6 Schwefeldioxid (SO₂)

Quelle : Niedersächsisches Ministerium für Umwelt und Klimaschutz / Wetterstation SROO, Salzgitter-Drütte

Schwefeldioxid (SO₂) - Tagesmittelwerte in µg/m³



Schwefeldioxid (SO₂) ist ein farbloses Gas, das 2,3fach schwerer ist als Luft. Es weist einen stechenden Geruch auf, der ab einer Konzentration von ca. 1,3 mg/m³ wahrgenommen wird. Schwefeldioxid wird bei der Verbrennung von Kohle und Heizöl sowie anderer schwefelhaltiger Brennstoffe gebildet. Feuerungsanlagen im Bereich der Industrie und der Gebäudeheizung sowie der Kraftfahrzeugverkehr (Dieselmotoren) sind die wesentlichen Quellen für die SO₂-Belastung der Atmosphäre.