



Stadt Salzgitter

- die kinder- und familienfreundliche Lernstadt -

01 / 2011

02 / 2011

03 / 2011

04 / 2011

05 / 2011

06 / 2011

07 / 2011

08 / 2011

09 / 2011

10 / 2011

11 / 2011

12 / 2011



**Arbeitsmarkt,
Bevölkerung und Umwelt**

Monatsbericht

Herausgeber :
Stadt Salzgitter
Referat für Wirtschaft und
Statistik

Postfach 10 06 80
38306 Salzgitter

Inhaltsverzeichnis

1	ZUSAMMENFASSUNG	4
1.1	Bevölkerung.....	4
1.2	Arbeitsmarkt.....	4
2	BEVÖLKERUNG	5
2.1	Entwicklung.....	5
2.2	Stand und Bewegung - Gesamtes Stadtgebiet.....	5
2.3	Stand und Bewegung - Stadtteile	6
2.4	Stand und Bewegung - Ortschaften.....	7
2.5	Strukturdaten am Ort der Hauptwohnung.....	8
3	ARBEITSMARKT	9
3.1	Entwicklung der Arbeitslosenquote.....	9
3.2	Strukturkennziffern - Berichtsmonat	10
3.3	Strukturkennziffern - Monatsvergleich	11
3.4	Strukturkennziffern - Monatsübersicht / 2011	12
3.5	Strukturkennziffern - Monatsübersicht / 2010	13
3.6	Strukturkennziffern - Monatsübersicht / 2009	14
4	UMWELT	15
4.1	Temperatur	15
4.2	Niederschlagsdauer	15
4.3	Windgeschwindigkeit	16
4.4	Feinstaub (XPM10).....	17
4.5	Stickstoffdioxid (NO ²).....	17
4.6	Schwefeldioxid (SO ²).....	18

1 Zusammenfassung

1.1 Bevölkerung

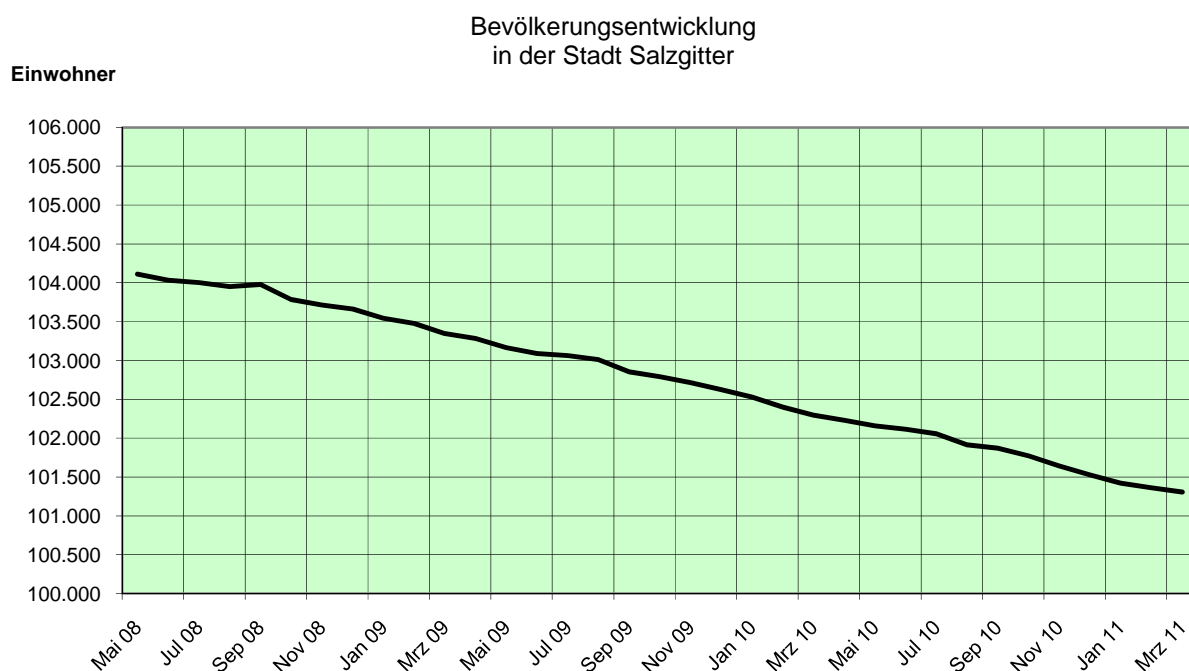
- Die Einwohnerentwicklung ist weiterhin rückläufig. Salzgitter hat im Vergleich zum Vormonat insgesamt 53 Einwohner verloren. Die Gesamteinwohnerzahl beträgt somit zum Stichtag 31.03.2011 101.307.
- Im März 2011 stehen den 62 Lebendgeborenen 117 Gestorbene gegenüber. 282 Einwohner haben Salzgitter verlassen; 284 Menschen sind zugezogen.
- Die Anzahl der ausländischen Einwohner hat im Vergleich zum Vormonat abgenommen und veränderte sich um 4 Personen von 9.345 auf 9.341. Im Vergleich zum März des Vorjahres verringerte sich die Anzahl der Ausländer um insgesamt 115 Einwohner.
- Die höchsten Bevölkerungsrückgänge sind im vergangenen Jahr in SZ-Bad (-304), SZ-Gebhardshagen (-182) und SZ-Lebenstedt (-178) zu beobachten. Bevölkerungszuwächse konnten insbesondere die Stadtteile Heerte (+33) und Engelnstedt (+30) verbuchen.
- In Salzgitter sind Ausländer aus der Türkei mit 5.596 Einwohnern am stärksten vertreten. Es folgen Polen mit 573 und Serbien und Montenegro mit 399 ausländischen Einwohnern.

1.2 Arbeitsmarkt

- Die Arbeitslosenquote ist in Salzgitter im Vergleich zum Vormonat unverändert geblieben. Sie liegt bei 9,4 %.
- Derzeit leben 5.264 arbeitslose Menschen in Salzgitter, 207 weniger als im Februar 2011.
- Die Anzahl arbeitsloser Jugendlicher unter 20 Jahren hat sich im Vergleich zum Vormonat um 17 verringert und liegt bei 59 Arbeitslosen.

2 Bevölkerung

2.1 Entwicklung



2.2 Stand und Bewegung - Gesamtes Stadtgebiet

Quelle : Stadt Salzburg - Referat für Wirtschaft und Statistik

Bewegungsart	Bevölkerung am Ort der Hauptwohnung (Melderegister) ¹⁾				
	2010 JS (Jan.-Mrz.) ME-März	Berichts- monat Mrz 2011	2011 JS (Jan.-Mrz.) ME-März	Veränderung zu März 2010	
				absolut	in %
insgesamt	102.297	101.307	101.307	-990	-1,0
darunter weiblich	52.394	51.828	51.828	-566	-1,1
darunter Ausländer	9.456	9.341	9.341	-115	-1,2
Lebendgeborene	150	62	181	31	20,7
Gestorbene	301	117	324	23	7,6
Überschuss : geboren (+) gestorben (-)	-151	-55	-143	8	X
Zugezogene	711	284	748	37	5,2
Fortgezogene	851	282	811	-40	-4,7
Wanderungssaldo	-140	2	-63	77	X
Bevölkerungszu-/abnahme ²⁾	-291	-53	-206	85	X
Umzüge innerhalb des Stadtgebietes	1.530	617	1.757	227	14,8

1) Einführung des MESO-Einwohnerverfahrens im Juli 2003

2) Veränderung gegenüber Vormonat bzw. Vorjahr; einschl. Registerbereinigungen, Wohnungsstatuswechsel u.ggf. Ein- und Ausbürgerungen.

Sämtliche Bewegungsdaten beziehen sich auf das tatsächliche Aktionsdatum der Bewegung, nicht auf das Erfassungs- bzw. Verarbeitungsdatum.

ME= Monatsende; JS= Jahressumme (= Monatssummenwerte)

X = Nachweis nicht sinnvoll

2.3 Stand und Bewegung - Stadtteile

Quelle : Stadt Salzgitter - Referat für Wirtschaft und Statistik

Stadtteil	Bevölkerung am Ort der Hauptwohnung (Melderegister) ¹⁾								
	März 2010		Berichtsmonat März 2011			Veränderung ²⁾ gegenüber März 2010			
	insgesamt	Ausländer	insgesamt	Ausländer		insgesamt		Ausländer	
Anzahl				%	Anzahl	%	Anzahl	%	
insgesamt	102.297	9.456	101.307	9.341	9,2	-990	-1,0	-115	-1,2
SZ-Bad	20.770	1.654	20.466	1.590	7,8	-304	-1,5	-64	-3,9
SZ-Barum	770	73	767	72	9,4	-3	-0,4	-1	-1,4
SZ-Beddingen	482	67	474	67	14,1	-8	-1,7	0	0,0
SZ-Beinum	553	8	543	7	1,3	-10	-1,8	-1	-12,5
SZ-Bleckenstedt	683	22	663	19	2,9	-20	-2,9	-3	-13,6
SZ-Bruchmachtersen	768	7	758	10	1,3	-10	-1,3	3	42,9
SZ-Calbecht	288	7	296	7	2,4	8	2,8	0	0,0
SZ-Drütte	435	28	422	28	6,6	-13	-3,0	0	0,0
SZ-Engelstedt	790	30	820	32	3,9	30	3,8	2	6,7
SZ-Engerode	256	7	256	6	2,3	0	0,0	-1	-14,3
SZ-Flachstökkeim	1.041	18	1.010	11	1,1	-31	-3,0	-7	-38,9
SZ-Gebhardshagen	7.247	289	7.065	294	4,2	-182	-2,5	5	1,7
SZ-Gitter	746	16	745	17	2,3	-1	-0,1	1	6,3
SZ-Groß Mahner	600	14	578	12	2,1	-22	-3,7	-2	-14,3
SZ-Hallendorf	1.596	248	1.529	226	14,8	-67	-4,2	-22	-8,9
SZ-Heerte	992	137	1.025	138	13,5	33	3,3	1	0,7
SZ-Hohenrode	189	2	186	3	1,6	-3	-1,6	1	50,0
SZ-Immendorf	443	67	449	57	12,7	6	1,4	-10	-14,9
SZ-Lebenstedt	41.043	5.395	40.865	5.451	13,3	-178	-0,4	56	1,0
SZ-Lesse	1.185	11	1.164	8	0,7	-21	-1,8	-3	-27,3
SZ-Lichtenberg	3.328	69	3.314	84	2,5	-14	-0,4	15	21,7
SZ-Lobmachtersen	882	12	865	10	1,2	-17	-1,9	-2	-16,7
SZ-Ohlendorf	534	23	540	25	4,6	6	1,1	2	8,7
SZ-Osterlinde	416	4	403	6	1,5	-13	-3,1	2	50,0
SZ-Reppner	569	50	581	42	7,2	12	2,1	-8	-16,0
SZ-Ringelheim	1.862	39	1.884	41	2,2	22	1,2	2	5,1
SZ-Salder	1.500	73	1.464	58	4,0	-36	-2,4	-15	-20,5
SZ-Sauingen	459	7	462	8	1,7	3	0,7	1	14,3
SZ-Thiede	10.538	869	10.420	848	8,1	-118	-1,1	-21	-2,4
SZ-Üfingen	848	24	827	15	1,8	-21	-2,5	-9	-37,5
SZ-Watenstedt	484	186	466	149	32,0	-18	-3,7	-37	-19,9

1) Einführung des MESO-Einwohnerverfahrens im Juli 2003. Die angegebenen Werte geben den Stand zum Monatsende wieder.

2) einschließlich Registerbereinigungen, Wohnungsstatuswechsel und ggfs. Ein- und Ausbürgerungen.

2.4 Stand und Bewegung - Ortschaften

Quelle : Stadt Salzgitter - Referat für Wirtschaft und Statistik

Ortschaft / Stadtteil	Bevölkerung am Ort der Hauptwohnung (Melderegister) ¹⁾								
	März 2010		Berichtsmonat März 2011			Veränderung ²⁾ gegenüber März 2010			
	insgesamt	Ausländer	insgesamt	Ausländer		insgesamt		Ausländer	
Anzahl				%	Anzahl	%	Anzahl	%	
insgesamt	102.297	9.456	101.307	9.341	9,2	-990	-1,0	-115	-1,2
Ortschaft Nord	44.101	5.505	43.907	5.551	12,6	-194	-0,4	46	0,8
SZ-Bruchmachtersen	768	7	758	10	1,3	-10	-1,3	3	42,9
SZ-Engelstedt	790	30	820	32	3,9	30	3,8	2	6,7
SZ-Lebenstedt	41.043	5.395	40.865	5.451	13,3	-178	-0,4	56	1,0
SZ-Salder	1.500	73	1.464	58	4,0	-36	-2,4	-15	-20,5
Ortschaft Nordost	12.327	967	12.183	938	7,7	-144	-1,2	-29	-3,0
SZ-Beddingen	482	67	474	67	14,1	-8	-1,7	0	0,0
SZ-Sauingen	459	7	462	8	1,7	3	0,7	1	14,3
SZ-Thiede	10.538	869	10.420	848	8,1	-118	-1,1	-21	-2,4
SZ-Üfingen	848	24	827	15	1,8	-21	-2,5	-9	-37,5
Ortschaft Nordwest	5.498	134	5.462	140	2,6	-36	-0,7	6	4,5
SZ-Lesse	1.185	11	1.164	8	0,7	-21	-1,8	-3	-27,3
SZ-Lichtenberg	3.328	69	3.314	84	2,5	-14	-0,4	15	21,7
SZ-Osterlinde	416	4	403	6	1,5	-13	-3,1	2	50,0
SZ-Reppner	569	50	581	42	7,2	12	2,1	-8	-16,0
Ortschaft Ost	3.641	551	3.529	479	13,6	-112	-3,1	-72	-13,1
SZ-Bleckenstedt	683	22	663	19	2,9	-20	-2,9	-3	-13,6
SZ-Drütte	435	28	422	28	6,6	-13	-3,0	0	0,0
SZ-Hallendorf	1.596	248	1.529	226	14,8	-67	-4,2	-22	-8,9
SZ-Im mendorf	443	67	449	57	12,7	6	1,4	-10	-14,9
SZ-Watenstedt	484	186	466	149	32,0	-18	-3,7	-37	-19,9
Ortschaft Süd	24.167	1.725	23.859	1.663	7,0	-308	-1,3	-62	-3,6
SZ-Bad	20.770	1.654	20.466	1.590	7,8	-304	-1,5	-64	-3,9
SZ-Gitter	746	16	745	17	2,3	-1	-0,1	1	6,3
SZ-Groß Mahner	600	14	578	12	2,1	-22	-3,7	-2	-14,3
SZ-Hohenrode	189	2	186	3	1,6	-3	-1,6	1	50,0
SZ-Ringelheim	1.862	39	1.884	41	2,2	22	1,2	2	5,1
Ortschaft Südost	3.780	134	3.725	125	3,4	-55	-1,5	-9	-6,7
SZ-Barum	770	73	767	72	9,4	-3	-0,4	-1	-1,4
SZ-Beinum	553	8	543	7	1,3	-10	-1,8	-1	-12,5
SZ-Flachstöckheim	1.041	18	1.010	11	1,1	-31	-3,0	-7	-38,9
SZ-Lobmachtersen	882	12	865	10	1,2	-17	-1,9	-2	-16,7
SZ-Ohlendorf	534	23	540	25	4,6	6	1,1	2	8,7
Ortschaft West	8.783	440	8.642	445	5,1	-141	-1,6	5	1,1
SZ-Calbecht	288	7	296	7	2,4	8	2,8	0	0,0
SZ-Engerode	256	7	256	6	2,3	0	0,0	-1	-14,3
SZ-Gebhardshagen	7.247	289	7.065	294	4,2	-182	-2,5	5	1,7
SZ-Heerte	992	137	1.025	138	13,5	33	3,3	1	0,7

1) Einführung des MESO-Einwohnerverfahrens im Juli 2003. Die angegebenen Werte geben den Stand zum Monatsende wieder.

2) einschließlich Registerbereinigungen, Wohnungsstatuswechsel und ggfs. Ein- und Ausbürgerungen.

2.5 Strukturdaten am Ort der Hauptwohnung

Quelle : Stadt Salzgitter - Referat für Wirtschaft und Statistik

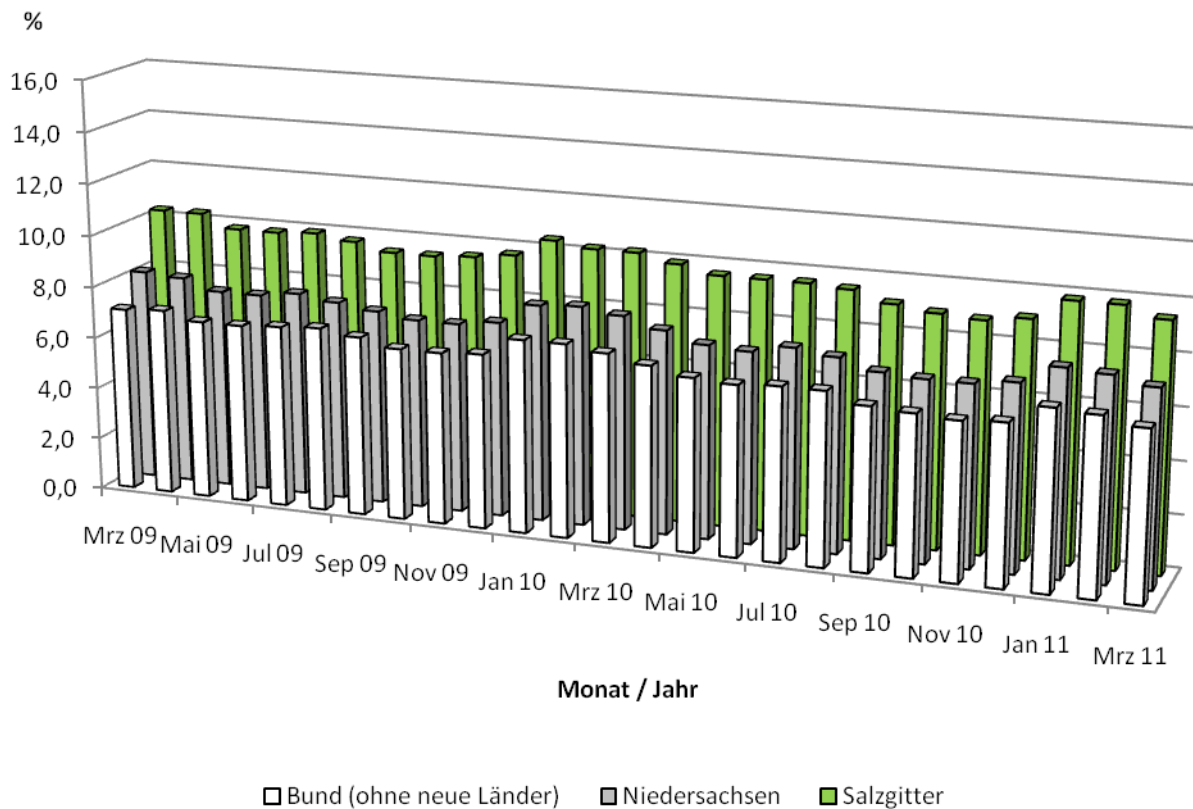
Strukturdaten	Bevölkerung am Ort der Hauptwohnung (Melderegister) ¹⁾			
	März 2010		Veränderung ²⁾ zu März 2010	
	Berichtsmonat März 2011		Anzahl	%
	Anzahl	Anzahl	Anzahl	%
insgesamt	102.297	101.307	-990	-1,0
nach Familienstand :				
ledig	36.771	36.526	-245	-0,7
% von insgesamt	35,9	36,1	0,1	0,3
verheiratet	49.350	48.516	-834	-1,7
% von insgesamt	48,2	47,9	-0,4	-0,7
geschieden	7.323	7.462	139	1,9
% von insgesamt	7,2	7,4	0,2	2,9
verwitwet	8.840	8.789	-51	-0,6
% von insgesamt	8,6	8,7	0,0	0,4
unbekannt	13	14	1	7,7
% von insgesamt	0,0	0,0	0,0	8,7
nach Religionszugehörigkeit :				
Evangelisch-lutherisch	41.763	40.884	-879	-2,1
% von insgesamt	40,8	40,4	-0,5	-1,1
Römisch-katholisch	18.362	17.904	-458	-2,5
% von insgesamt	17,9	17,7	-0,3	-1,5
sonstige	42.172	42.519	347	0,8
% von insgesamt	41,2	42,0	0,7	1,8
Ausländer :				
Ausländer insgesamt	9.456	9.341	-115	-1,2
% von insgesamt	9,2	9,2	0,0	-0,3
Ausländer weiblich	4.675	4.657	-18	-0,4
% von Ausländer insgesamt	49,4	49,9	0,4	0,8
darunter : aus ...				
Türkei	5.710	5.596	-114	-2,0
% von Ausländer insgesamt	60,4	59,9	-0,5	-0,8
Polen	559	573	14	2,5
% von Ausländer insgesamt	5,9	6,1	0,2	3,8
Serbien und Montenegro	441	399	-42	-9,5
% von Ausländer insgesamt	4,7	4,3	-0,4	-8,4
Italien	395	383	-12	-3,0
% von Ausländer insgesamt	4,2	4,1	-0,1	-1,8
Libanon	160	170	10	6,3
% von Ausländer insgesamt	1,7	1,8	0,1	7,6
Russische Föderation	154	159	5	3,2
% von Ausländer insgesamt	1,6	1,7	0,1	4,5
Griechenland	149	143	-6	-4,0
% von Ausländer insgesamt	1,6	1,5	0,0	-2,8
Rumänien	101	117	16	15,8
% von Ausländer insgesamt	1,1	1,3	0,2	17,3
Bosnien und Herzegowina	118	109	-9,0	-7,6
% von Ausländer insgesamt	1,2	1,2	-0,1	-6,5

1) Einführung des MESO-Einwohnerverfahrens im Juli 2003. Die angegebenen Werte geben den Stand zum Monatsende wieder.

2) einschließlich Registerbereinigungen, Wohnungsstatuswechsel und ggfs. Ein- und Ausbürgerungen.

3 Arbeitsmarkt

3.1 Entwicklung der Arbeitslosenquote¹



¹ Arbeitslose in % aller zivilen Erwerbspersonen

3.2 Strukturkennziffern - Berichtsmonat

Quelle : Agentur für Arbeit; eigene Berechnungen

Merkmal	Berichtsmonat ¹⁾	Vormonat	Veränderungen zum Vormonat		Vorjahr	Veränderungen zum Vorjahr	
	März 11	Februar 11	absolut	%	März 10	absolut	%
Arbeitssuchende	8.151	8.266	-115	-1,4	9.114	-963	-10,6
Gemeldete Stellen	1.593	.	.
Arbeitslosenquote ²⁾							
Salzgitter (Gesamt)	9,4	9,8	-0,4	-4,1	10,2	-0,8	10,6
- Männer	8,6	9,0	-0,4	-4,4	9,6	-1,0	10,0
- Frauen	10,4	10,7	-0,3	-2,8	11,0	-0,6	11,3
- 15 bis unter 25 Jahre	7,1	7,8	-0,7	-9,0	8,8	-1,7	9,5
- dar.: 15 bis unter 20 J.	3,8	4,9	-1,1	-22,4	5,8	-2,0	6,9
- 50 bis unter 65 Jahre	9,4	9,6	-0,2	-2,1	9,3	0,1	9,5
- dar.: 55 bis unter 65 Jahre	9,4	9,5	-0,1	-1,1	9,3	0,1	9,4
- Ausländer	18,9	19,6	-0,7	-3,6	20,5	-1,6	21,2
Deutschland	7,6	7,9	-0,3	-3,8	8,5	-0,9	8,8
Westdeutschland	6,4	6,7	-0,3	-4,5	7,2	-0,8	-11,1
Ostdeutschland	12,4	12,7	-0,3	-2,4	13,5	-1,1	-8,1
Niedersachsen	7,4	7,7	-0,3	-3,9	8,2	-0,8	-9,8
Arbeitslose							
Bestand (Gesamt)	5.264	5.471	-207	-3,8	5.753	-489	-8,5
Männer	2.727	2.860	-133	-4,7	3.079	-352	-11,4
Frauen	2.537	2.611	-74	-2,8	2.674	-137	-5,1
ohne abgeschlossene Berufsausbildung	2.861	2.957	-96	-3,2	2.959	-98	-3,3
15 bis unter 25 Jahre	423	469	-46	-9,8	527	-104	-19,7
dar.: 15 bis unter 20 J.	59	76	-17	-22,4	93	-34	-36,6
50 bis unter 65 Jahre	1.538	1.578	-40	-2,5	1.472	66	4,5
dar.: 55 bis unter 65 Jahre	854	863	-9	-1,0	813	41	5,0
Langzeitarbeitslose	1.564	1.563	1	0,1	1.680	-116	-6,9
Schwerbehinderte	262	264	-2	-0,8	241	21	8,7
Ausländer	872	904	-32	-3,5	938	-66	-7,0

1) Berichtsgebiet: Stadt Salzgitter, Gemeinden Baddeckenstedt, Burgdorf, Elbe, Haverlah, Heere u. Sehlde (Ldkrs. Wolfenbüttel)

2) Arbeitslose in % aller zivilen Erwerbspersonen (sozialvers.pfl. u. geringfügig Beschäftigte, Beamte, Selbständige, Mithelfende Familienangehörige, Arbeitslose)

3.3 Strukturkennziffern - Monatsvergleich

Quelle : Agentur für Arbeit; eigene Berechnungen

Merkmal	Berichtsmonat ¹⁾ März 11		Vergleichsmonat März 10		Vergleichsmonat März 09		Vergleichsmonat März 08	
	absolut	%	absolut	%	absolut	%	absolut	%
Arbeitssuchende	8.151		9.114		9.089		8.935	
Gemeldete Stellen	.		1.593		1.552		1.629	
Arbeitslosenquote ²⁾								
Salzgitter (Gesamt)	9,4		10,2		10,3		9,4	
- Männer	8,6		9,6		9,6		9,1	
- Frauen	10,4		11,0		11,2		12,4	
- 15 bis unter 25 Jahre	7,1		8,8		9,5		8,8	
- dar.: 15 bis unter 20 J.	3,8		5,8		5,6		6,4	
- 50 bis unter 65 Jahre	9,4		9,3		9,8		.	
- dar.: 55 bis unter 65 Jahre	9,4		9,3		10,0		.	
- Ausländer	18,9		20,5		20,6		22,4	
Deutschland	7,6		8,5		8,6		8,4	
Westdeutschland	6,4		7,2		7,1		6,8	
Ostdeutschland	12,4		13,5		14,2		14,4	
Niedersachsen	7,4		8,2		8,2		8,1	
Arbeitslose								
Bestand (Gesamt)	5.264	100	5.753	100	5.850	100	5.517	100
Männer	2.727	51,8	3.079	53,5	3.090	52,8	2.601	47,1
Frauen	2.537	48,2	2.674	46,5	2.760	47,2	2.916	52,9
ohne abgeschlossene Berufsausbildung	2.861	54,4	2.959	51,4	3.148	53,8	.	.
15 bis unter 25 Jahre	423	8,0	527	9,2	558	9,5	536	9,7
dar.: 15 bis unter 20 J.	59	1,1	93	1,6	89	1,5	109	2,0
50 bis unter 65 Jahre	1.538	29,2	1.472	25,6	1.517	25,9	1.379	25,0
dar.: 55 bis unter 65 Jahre	854	16,2	813	14,1	826	14,1	652	11,8
Langzeitarbeitslose	1.564	29,7	1.680	29,2	1.672	28,6	2.048	37,1
Schwerbehinderte	262	5,0	241	4,2	270	4,6	244	4,4
Ausländer	872	16,6	938	16,3	923	15,8	908	16,5

1) Berichtsgebiet: Stadt Salzgitter, Gemeinden Baddeckenstedt, Burgdorf, Elbe, Haverlah, Heere u. Sehle (Ldkrs. Wolfenbüttel)

2) Arbeitslose in % aller zivilen Erwerbspersonen (sozialvers.pfl. u. geringfügig Beschäftigte, Beamte, Selbständige, Mithelfende Familienangehörige, Arbeitslose)

3.4 Strukturkennziffern - Monatsübersicht / 2011

Quelle : Agentur für Arbeit; eigene Berechnungen

Merkmal ¹⁾	Jan.	Feb.	Mrz.	Apr.	Mai.	Jun.	Jul.	Aug.	Sep.	Okt.	Nov.	Dez.
Arbeitssuchende	8.274	8.266	8.151									
Gemeldete Stellen	.	.	.									
Arbeitslosenquote ²⁾												
Salzgitter (Gesamt)	9,8	9,8	9,4									
- Männer	9,1	9,0	8,6									
- Frauen	10,8	10,7	10,4									
- 15 bis unter 25 Jahre	7,9	7,8	7,1									
- dar.: 15 bis unter 20 J.	5,6	4,9	3,8									
- 50 bis unter 65 Jahre	9,6	9,6	9,4									
- dar.: 55 bis unter 65 Jahre	9,6	9,5	9,4									
- Ausländer	19,7	19,6	18,9									
Deutschland	7,9	7,9	7,6									
Westdeutschland	6,8	6,7	6,4									
Ostdeutschland	12,7	12,7	12,4									
Niedersachsen	7,8	7,7	7,4									
Arbeitslose												
Bestand (Gesamt)	5.504	5.471	5.264									
Männer	2.874	2.860	2.727									
Frauen	2.630	2.611	2.537									
ohne abgeschlossene Berufsausbildung	2.984	2.957	2.861									
15 bis unter 25 Jahre	473	469	423									
dar.: 15 bis unter 20 J.	86	76	59									
50 bis unter 65 Jahre	1.562	1.578	1.538									
dar.: 55 bis unter 65 Jahre	869	863	854									
Langzeitarbeitslose	1.546	1.563	1.564									
Schwerbehinderte ³⁾	256	264	262									
Ausländer	908	904	872									

1) Berichtsgebiet: Stadt Salzgitter, Gemeinden Baddeckenstedt, Burgdorf, Elbe, Haverlah, Heere u. Sehlde (Ldkrs. Wolfenbüttel)

2) Arbeitslose in % aller zivilen Erwerbspersonen (sozialvers.pfl. u. geringfügig Beschäftigte, Beamte, Selbständige, Mithelfende Familienangehörige, Arbeitslose)

3) Die Daten zu den schwerbehinderten Arbeitslosen können im Berichtsmonat Januar 2010 vorläufig nicht ausgewiesen werden.

3.5 Strukturkennziffern - Monatsübersicht / 2010

Quelle : Agentur für Arbeit; eigene Berechnungen

Merkmal ¹⁾	Jan.	Feb.	Mrz.	Apr.	Mai.	Jun.	Jul.	Aug.	Sep.	Okt.	Nov.	Dez.	JD ³⁾ 2010
Arbeitssuchende	9.168	9.201	9.114	9.004	8.882	8.884	8.791	8.650	8.540	8.568	8.450	8.336	8.799
Gemeldete Stellen	1.601	1.587	1.593	1.573	1.631	1.607
Arbeitslosenquote⁴⁾													
Salzgitter (Gesamt)	10,4	10,2	10,2	9,9	9,6	9,6	9,6	9,5	9,1	8,9	8,8	9,0	9,6
- Männer	9,8	9,7	9,6	9,2	8,9	8,7	8,6	8,4	8,1	7,9	8,0	8,2	8,8
- Frauen	11,1	10,9	11,0	10,8	10,5	10,7	10,9	10,8	10,4	10,2	10,0	10,0	10,6
- 15 bis unter 25 Jahre	9,2	9,0	8,8	8,3	8,2	8,0	9,1	9,0	8,0	7,6	7,1	7,2	8,3
- dar.: 15 bis unter 20 J.	5,7	5,5	5,8	5,0	4,5	5,2	6,0	6,5	5,8	6,0	5,1	5,2	5,5
- 50 bis unter 65 Jahre	9,5	9,4	9,3	9,2	8,8	8,9	9,0	8,9	8,8	8,5	8,6	8,9	9,0
- dar.: 55 bis unter 65 Jahre	9,4	9,5	9,3	9,2	8,9	8,8	8,8	8,8	8,9	8,7	8,7	8,9	9,0
- Ausländer	19,7	20,0	20,5	20,4	19,4	19,4	18,4	19,5	18,7	18,8	18,5	18,7	19,3
Deutschland	8,6	8,7	8,5	8,1	7,7	7,5	7,6	7,6	7,2	7,0	7,0	7,2	7,7
Westdeutschland	7,4	7,4	7,2	6,9	6,6	6,5	6,6	6,6	6,2	6,1	6,0	6,1	6,6
Ostdeutschland	13,5	13,7	13,5	12,7	12,1	11,6	11,6	11,5	11,0	10,7	10,7	11,2	12,0
Niedersachsen	8,3	8,4	8,2	7,8	7,4	7,3	7,6	7,4	7,0	6,9	6,9	7,1	7,5
Arbeitslose													
Bestand (Gesamt)	5.861	5.763	5.753	5.560	5.370	5.355	5.371	5.306	5.093	4.967	4.944	5.038	5.365
Männer	3.143	3.102	3.079	2.935	2.828	2.745	2.720	2.680	2.567	2.497	2.523	2.598	2.785
Frauen	2.718	2.661	2.674	2.625	2.542	2.610	2.651	2.626	2.526	2.470	2.421	2.440	2.580
ohne abgeschlossene Berufsausbildung	2.987	2.926	2.959	2.876	2.822	2.861	2.822	2.814	2.699	2.651	2.672	2.736	2.819
15 bis unter 25 Jahre	551	534	527	494	490	479	546	538	477	458	423	431	496
dar.: 15 bis unter 20 J.	90	88	93	79	70	80	93	101	90	93	78	81	86
50 bis unter 65 Jahre	1.515	1.497	1.472	1.469	1.444	1.455	1.471	1.460	1.446	1.398	1.405	1.463	1.458
dar.: 55 bis unter 65 Jahre	822	825	813	800	806	797	800	799	806	789	784	802	804
Langzeitarbeitslose	1.680	1.698	1.680	1.649	1.612	1.613	1.603	1.608	1.585	1.534	1.524	1.521	1.609
Schwerbehinderte	253	240	241	240	242	233	236	244	256	243	235	231	241
Ausländer	902	915	938	934	891	895	849	896	860	864	850	861	888

1) Berichtsgebiet: Stadt Salzgitter, Gemeinden Baddeckenstedt, Burgdorf, Elbe, Haverlah,

Heere u. Sehnde (Ldkrs. Wolfenbüttel)

2) Arbeitslose in % aller zivilen Erwerbspersonen (sozialvers.pfl. u. geringfügig Beschäftigte, Beamte, Selbständige,

Mithelfende Familienangehörige, Arbeitslose)

3) Jahresdurchschnitt

3.6 Strukturkennziffern - Monatsübersicht / 2009

Quelle : Agentur für Arbeit; eigene Berechnungen

Merkmal ¹⁾	Jan.	Feb.	Mrz.	Apr.	Mai.	Jun.	Jul.	Aug.	Sep.	Okt.	Nov.	Dez.	JD ³⁾ 2009
Arbeitssuchende	8.840	9.081	9.089	9.114	9.087	9.159	9.246	9.202	9.183	9.196	9.331	9.262	9.149
Gemeldete Stellen	1.690	1.634	1.552	1.414	1.353	1.273	1.293	1.390	1.349	1.280	1.221	1.580	1.419
Arbeitslosenquote²⁾													
Salzgitter (Gesamt)	10,0	10,4	10,3	10,3	9,8	9,8	9,9	9,7	9,4	9,4	9,5	9,7	9,9
- Männer	9,1	9,6	9,6	9,6	9,0	8,9	8,9	8,7	8,6	8,5	8,7	9,0	9,0
- Frauen	11,2	11,4	11,2	11,2	10,9	10,9	11,3	11,0	10,6	10,7	10,6	10,6	11,0
- 15 bis unter 25 Jahre	8,6	9,6	9,5	9,4	8,9	9,1	10,6	10,0	9,2	8,1	8,6	8,5	9,2
- dar.: 15 bis unter 20 J.	5,7	5,8	5,6	5,8	5,2	5,4	6,2	7,4	6,7	5,8	5,3	5,8	5,9
- 50 bis unter 65 Jahre	9,5	9,6	9,8	10,0	8,6	8,5	8,5	8,3	8,4	8,7	8,6	8,8	8,9
- dar.: 55 bis unter 65 Jahre	9,4	9,6	10,0	10,2	8,1	8,1	8,1	8,1	8,1	8,6	8,5	8,8	8,8
- Ausländer	20,3	20,3	20,6	20,4	19,3	19,4	19,2	19,6	19,6	19,2	19,2	18,8	19,7
Deutschland	8,3	8,5	8,6	8,6	8,2	8,1	8,2	8,3	8,0	7,7	7,6	7,8	8,2
Westdeutschland	6,9	7,0	7,1	7,2	6,9	6,9	7,0	7,1	6,9	6,6	6,6	6,7	6,9
Ostdeutschland	13,9	14,1	14,2	13,9	13,3	12,9	12,9	12,8	12,3	11,8	11,8	12,1	13,0
Niedersachsen	8,1	8,2	8,2	8,1	7,7	7,7	7,9	7,7	7,5	7,3	7,3	7,5	7,8
Arbeitslose													
Bestand (Gesamt)	5.684	5.879	5.850	5.831	5.538	5.525	5.585	5.460	5.315	5.317	5.377	5.472	5.569
Männer	2.911	3.070	3.090	3.069	2.885	2.856	2.837	2.770	2.737	2.712	2.781	2.877	2.883
Frauen	2.773	2.809	2.760	2.762	2.653	2.669	2.748	2.690	2.578	2.605	2.596	2.595	2.687
ohne abgeschlossene Berufsausbildung	3.124	3.179	3.148	3.124	3.001	3.007	2.968	2.893	2.796	2.796	2.814	2.828	2.973
15 bis unter 25 Jahre	507	565	558	552	533	540	630	594	551	484	511	507	544
dar.: 15 bis unter 20 J.	90	91	89	91	83	86	98	118	107	93	84	92	94
50 bis unter 65 Jahre	1.467	1.485	1.517	1.546	1.368	1.355	1.353	1.316	1.330	1.377	1.366	1.395	1.406
dar.: 55 bis unter 65 Jahre	780	793	826	845	705	708	704	705	708	751	741	768	753
Langzeitarbeitslose	1.747	1.708	1.672	1.666	1.578	1.629	1.614	1.558	1.536	1.573	1.575	1.601	1.621
Schwerbehinderte	274	275	270	279	268	262	261	250	242	244	235	240	258
Ausländer	909	907	923	912	881	886	879	898	895	878	877	861	892

1) Berichtsgebiet: Stadt Salzgitter, Gemeinden Baddeckenstedt, Burgdorf, Elbe, Haverlah, Heere u. Sehlde (Ldkrs. Wolfenbüttel)

2) Arbeitslose in % aller zivilen Erwerbspersonen (sozialvers.pfl. u. geringfügig Beschäftigte, Beamte, Selbständige, Mithelfende Familienangehörige, Arbeitslose)

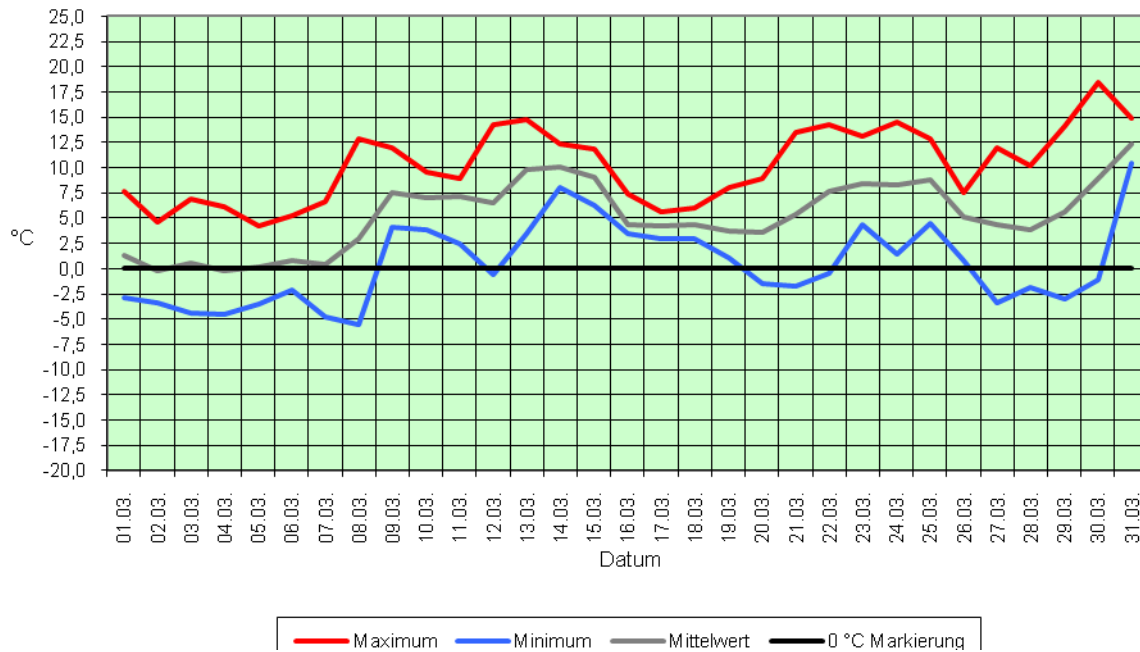
3) Jahresdurchschnitt

4 Umwelt

4.1 Temperatur

Quelle : Niedersächsisches Ministerium für Umwelt und Klimaschutz / Wetterstation SROO, Salzgitter-Drütte

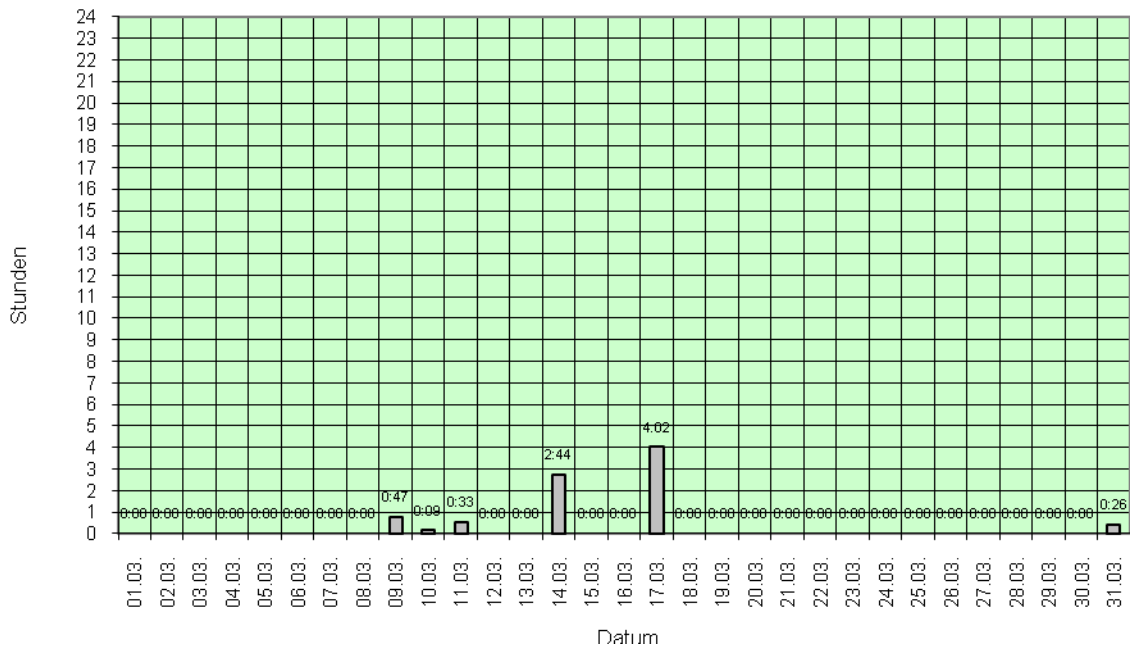
Temperaturen in Grad Celsius (°C)



4.2 Niederschlagsdauer

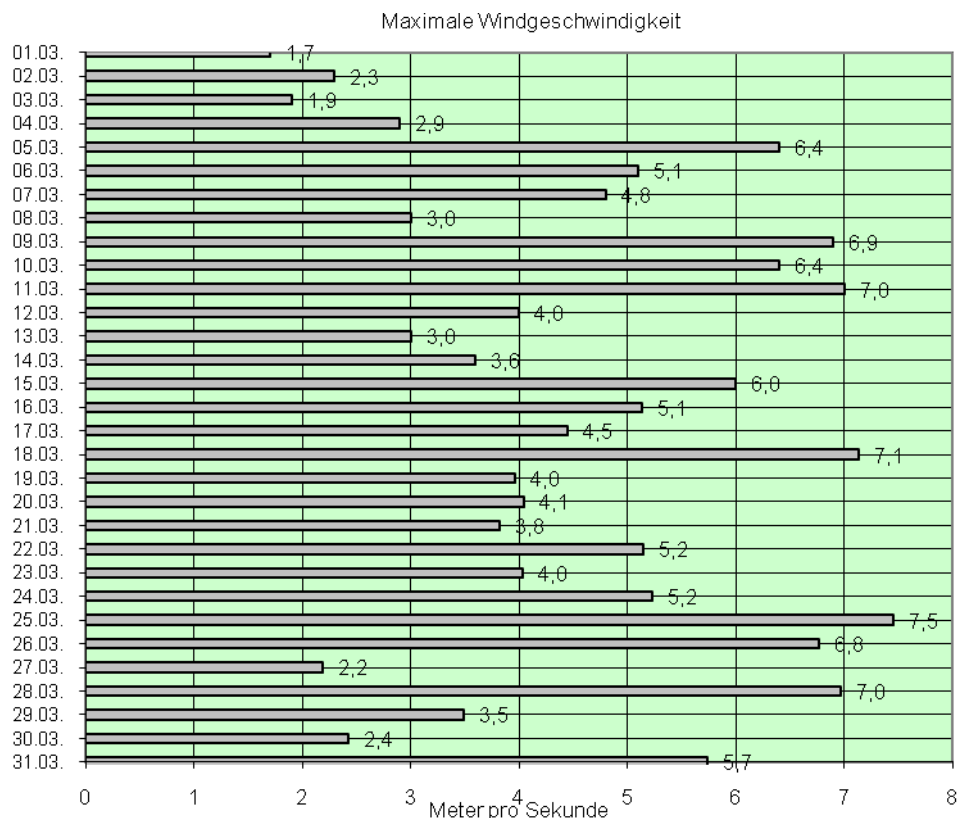
Quelle : Niedersächsisches Ministerium für Umwelt und Klimaschutz / Wetterstation SROO, Salzgitter-Drütte

Niederschlagsdauer in Stunden und Minuten



4.3 Windgeschwindigkeit

Quelle : Niedersächsisches Ministerium für Umwelt und Klimaschutz / Wetterstation SROO, Salzgitter-Drütte



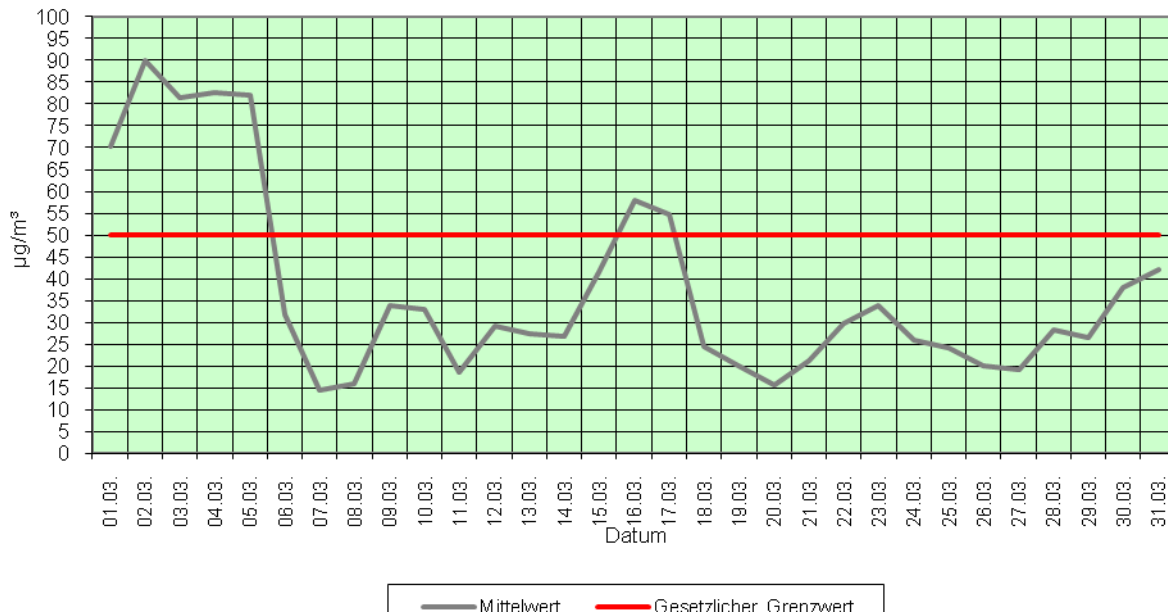
Windstärke	Bezeichnung	Windgeschwindigkeit in m/s	Wirkungen an Land
0	still	0 bis 0,5	Rauch steigt senk recht hoch
1	leiser Zug	0,6 bis 1,7	Rauch schwach bewegt
2	leichte Brise	1,8 bis 3,3	für das Gefühl bemerkbar
3	schwache Brise	3,4 bis 5,2	Blätter leicht bewegt
4	kräftige Brise	5,3 bis 7,4	hebt Staub und loses Papier
5	frische Brise	7,5 bis 9,8	kleine Bäume schwanken
6	starker Wind	9,9 bis 12,4	heult an Häusern
7	steifer Wind	12,5 bis 15,2	wirft auf Wellen Schaumköpfe
8	stürmischer Wind	15,3 bis 18,2	hindert am Gehen
9	Sturm	18,3 bis 21,5	deckt Ziegel ab
10	schwerer Sturm	21,6 bis 25,1	wirft Bäume um
11	orkanartiger Sturm	25,2 bis 29,0	schwere Zerstörungen
12	Orkan	über 29,0	schwere Verwüstungen

Bereich der Windstromproduktion ↑

4.4 Feinstaub (XPM10)

Quelle : Niedersächsisches Ministerium für Umwelt und Klimaschutz / Wetterstation SROO, Salzgitter-Drütte

Feinstaub (XPM10) - Tagesmittelwerte in µg/m³

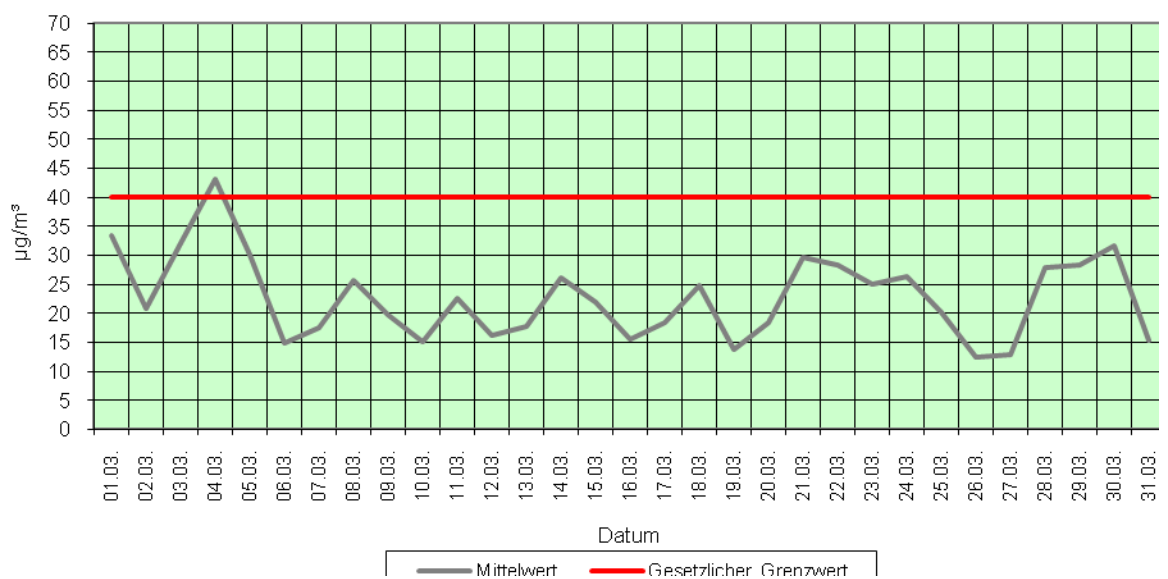


Unter Feinstaub versteht man allgemein die in der Atmosphäre verteilten festen Teilchen. Die in der Luft vorhandenen Staubpartikel weisen eine sehr breit gefächerte Korngrößenverteilung auf. Von kleinsten Teilchen, die nur aus wenigen Molekülen bestehen, bis hin zu Teilchen von über 100 µm Durchmesser. Unter der Messgröße PM10 (Particulate Matter < 10 µm) wird die Feinstaubfraktion mit einem oberen Partikeldurchmesser bis zu 10 µm verstanden. Denn gerade lungengängige Partikel sind von besonderer gesundheitlicher Relevanz. Zum Schutz der menschlichen Gesundheit ist am 01.01.2005 der Tagesgrenzwert für Feinstaub (PM₁₀) in Kraft getreten. Er beträgt 50 µg/m³. Dieser Wert darf nicht öfter als 35 mal im Jahr überschritten werden.

4.5 Stickstoffdioxid (NO²)

Quelle : Niedersächsisches Ministerium für Umwelt und Klimaschutz / Wetterstation SROO, Salzgitter-Drütte

Stickstoffdioxid (NO²) - Tagesmittelwerte in µg/m³

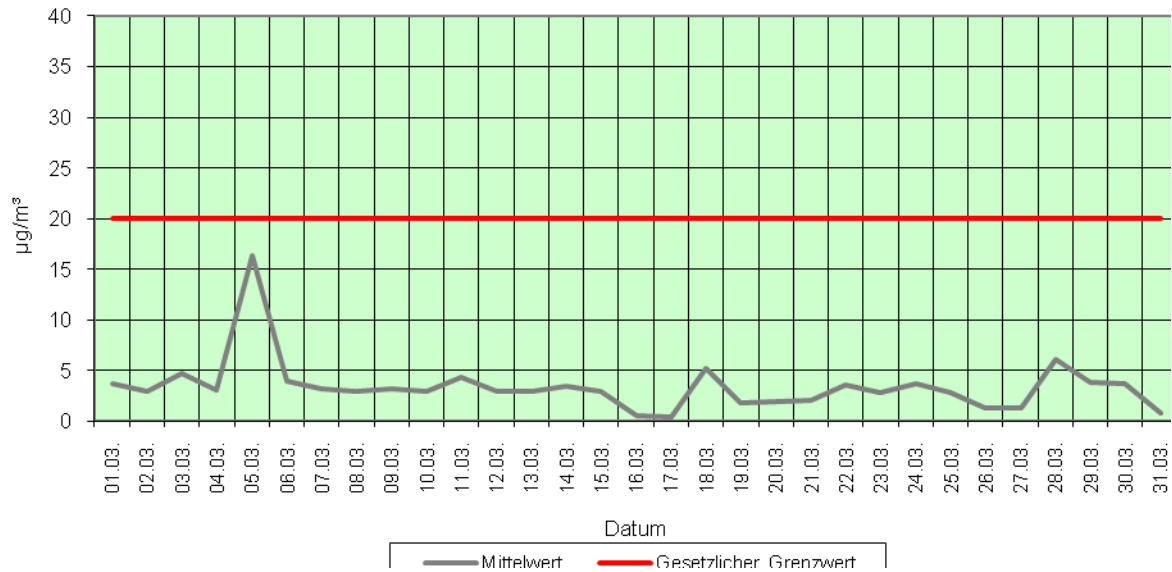


Die Stickstoffoxide sind von großer lufthygienischer Bedeutung. Stickstoffdioxid entsteht prinzipiell als Nebenprodukt bei Verbrennungsvorgängen durch die Oxidation von Luft (NO+O=NO²). Es ist braunrotes, süßlich riechendes Gas und stammt aus den Abgasen von Industrie, Gebäudeheizung und Verkehr. NO² reagiert mit Wasser zu Salpetersäure.

4.6 Schwefeldioxid (SO₂)

Quelle : Niedersächsisches Ministerium für Umwelt und Klimaschutz / Wetterstation SROO, Salzgitter-Drütte

Schwefeldioxid (SO₂) - Tagesmittelwerte in µg/m³



Schwefeldioxid (SO₂) ist ein farbloses Gas, das 2,3fach schwerer ist als Luft. Es weist einen stechenden Geruch auf, der ab einer Konzentration von ca. 1,3 mg/m³ wahrgenommen wird. Schwefeldioxid wird bei der Verbrennung von Kohle und Heizöl sowie anderer schwefelhaltiger Brennstoffe gebildet. Feuerungsanlagen im Bereich der Industrie und der Gebäudeheizung sowie der Kraftfahrzeugverkehr (Dieselmotoren) sind die wesentlichen Quellen für die SO₂-Belastung der Atmosphäre.