



## Stadt Salzgitter

- die kinder- und familienfreundliche Lernstadt -

01 / 2011

02 / 2011

03 / 2011

**04 / 2011**

05 / 2011

06 / 2011

07 / 2011

08 / 2011

09 / 2011

10 / 2011

11 / 2011

12 / 2011



**Arbeitsmarkt,  
Bevölkerung und Umwelt**

**Monatsbericht**

Herausgeber :  
Stadt Salzgitter  
Referat für Wirtschaft und  
Statistik

Postfach 10 06 80  
38306 Salzgitter

## Inhaltsverzeichnis

<b>1</b>	<b>ZUSAMMENFASSUNG</b> .....	<b>4</b>
1.1	Bevölkerung.....	4
1.2	Arbeitsmarkt.....	4
<b>2</b>	<b>BEVÖLKERUNG</b> .....	<b>5</b>
2.1	Entwicklung.....	5
2.2	Stand und Bewegung - Gesamtes Stadtgebiet.....	5
2.3	Stand und Bewegung - Stadtteile .....	6
2.4	Stand und Bewegung - Ortschaften.....	7
2.5	Strukturdaten am Ort der Hauptwohnung.....	8
<b>3</b>	<b>ARBEITSMARKT</b> .....	<b>9</b>
3.1	Entwicklung der Arbeitslosenquote.....	9
3.2	Strukturkennziffern - Monatsbericht .....	10
3.3	Strukturkennziffern - Monatsvergleich .....	11
3.4	Strukturkennziffern - Monatsübersicht / 2011 .....	12
3.5	Strukturkennziffern - Monatsübersicht / 2010 .....	13
3.6	Strukturkennziffern - Monatsübersicht / 2009 .....	14
<b>4</b>	<b>UMWELT</b> .....	<b>15</b>
4.1	Temperatur .....	15
4.2	Niederschlagsdauer .....	15
4.3	Windgeschwindigkeit .....	16
4.4	Feinstaub (XPM10).....	17
4.5	Stickstoffdioxid (NO <sup>2</sup> ).....	17
4.6	Schwefeldioxid (SO <sup>2</sup> ).....	18

# 1 Zusammenfassung

## 1.1 Bevölkerung

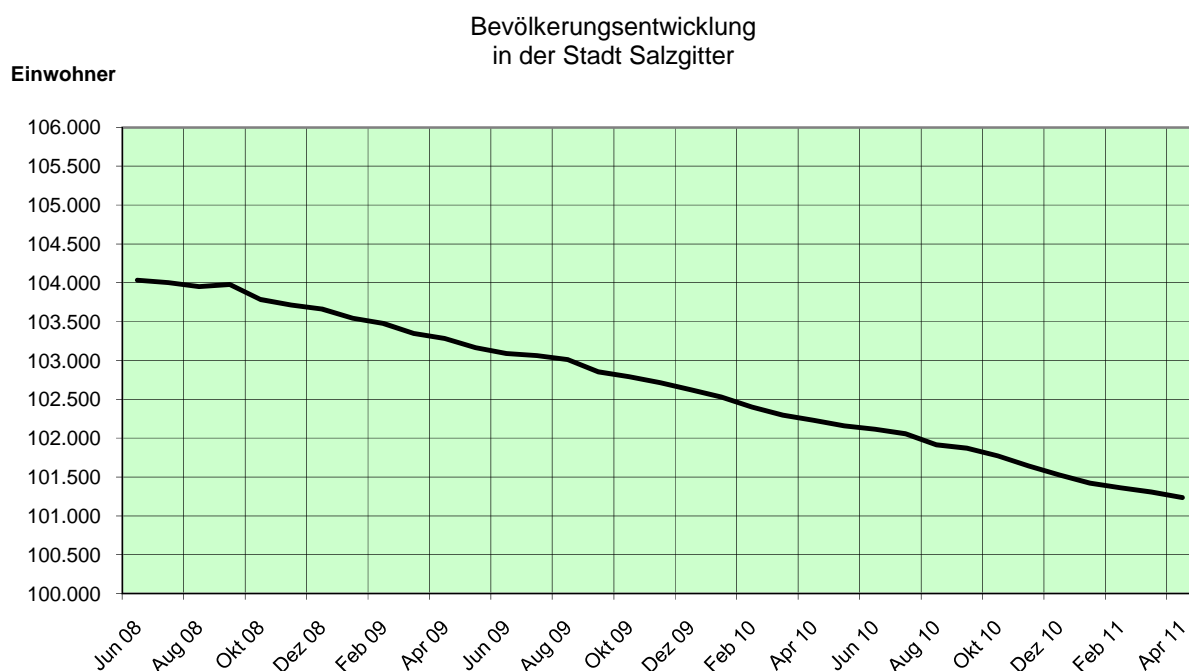
- Die Einwohnerentwicklung ist weiterhin rückläufig. Salzgitter hat im Vergleich zum Vormonat insgesamt 70 Einwohner verloren. Die Gesamteinwohnerzahl beträgt somit zum Stichtag 30.04.2011 101.236.
- Im April 2011 stehen den 61 Lebendgeborenen 105 Gestorbene gegenüber. 257 Einwohner haben Salzgitter verlassen; 231 Menschen sind zugezogen.
- Die Anzahl der ausländischen Einwohner hat im Vergleich zum Vormonat zugenommen und veränderte sich um 2 Personen von 9.341 auf 9.343. Im Vergleich zum April des Vorjahres verringerte sich die Anzahl der Ausländer um insgesamt 76 Einwohner.
- Die höchsten Bevölkerungsrückgänge sind im vergangenen Jahr in SZ-Bad (minus 300), SZ-Lebenstedt (minus 216) und SZ-Gebhardshagen (minus 207) zu beobachten. Bevölkerungszuwächse konnten insbesondere die Stadtteile Engelnstedt (plus 36) und Ringelheim (plus 30) verbuchen.
- In Salzgitter sind Ausländer aus der Türkei mit 5.598 Einwohnern am stärksten vertreten. Es folgen Polen mit 583 und Serbien und Montenegro mit 396 ausländischen Einwohnern.

## 1.2 Arbeitsmarkt

- Die Arbeitslosenquote ist in Salzgitter im Vergleich zum Vormonat gesunken. Sie liegt bei 9,2 %.
- Derzeit leben 5.133 arbeitslose Menschen in Salzgitter, 131 weniger als im März 2011.
- Die Anzahl arbeitsloser Jugendlicher unter 20 Jahren hat sich im Vergleich zum Vormonat um 5 erhöht und liegt bei 64 Arbeitslosen.

## 2 Bevölkerung

### 2.1 Entwicklung



### 2.2 Stand und Bewegung - Gesamtes Stadtgebiet

Quelle : Stadt Salzgitter - Referat für Wirtschaft und Statistik

Bewegungsart	Bevölkerung am Ort der Hauptwohnung (Melderegister) <sup>1)</sup>				
	2010 JS ( Jan.-Apr.) ME-April	Berichts- monat Apr 2011	2011 JS ( Jan.-Apr.) ME-April	Veränderung zu April 2010	
				absolut	in %
<b>insgesamt</b>	<b>102.229</b>	<b>101.236</b>	<b>101.236</b>	<b>-993</b>	<b>-1,0</b>
darunter weiblich	52.355	51.797	51.797	-558	-1,1
darunter Ausländer	9.419	9.343	9.343	-76	-0,8
Lebendgeborene	227	61	243	16	7,0
Gestorbene	398	105	431	33	8,3
Überschuss : geboren (+) gestorben (-)	-171	-44	-188	-17	X
Zugezogene	962	231	984	22	2,3
Fortgezogene	1.146	257	1.073	-73	-6,4
Wanderungssaldo	-184	-26	-89	95	X
<b>Bevölkerungszu-/abnahme <sup>2)</sup></b>	<b>-355</b>	<b>-70</b>	<b>-277</b>	<b>78</b>	<b>X</b>
Umzüge innerhalb des Stadtgebietes	2.119	540	2.309	190	9,0

1) Einführung des MESO-Einwohnerverfahrens im Juli 2003

2) Veränderung gegenüber Vormonat bzw. Vorjahr; einschl. Registerbereinigungen, Wohnungsstatuswechsel u.ggf. Ein- und Ausbürgerungen.

Sämtliche Bewegungsdaten beziehen sich auf das tatsächliche Aktionsdatum der Bewegung, nicht auf das Erfassungs- bzw. Verarbeitungsdatum.

ME= Monatsende; JS= Jahressumme (= Monatssummenwerte)

X = Nachweis nicht sinnvoll

## 2.3 Stand und Bewegung - Stadtteile

Quelle : Stadt Salzgitter - Referat für Wirtschaft und Statistik

Stadtteil	Bevölkerung am Ort der Hauptwohnung (Melderegister) <sup>1)</sup>								
	April 2010		Berichtsmonat April 2011			Veränderung <sup>2)</sup> gegenüber April 2010			
	insgesamt	Ausländer	insgesamt	Ausländer		insgesamt		Ausländer	
Anzahl				%	Anzahl	%	Anzahl	%	
<b>insgesamt</b>	102.229	9.419	101.236	9.343	9,2	-993	-1,0	-76	-0,8
SZ-Bad	20.745	1.645	20.445	1.585	7,8	-300	-1,4	-60	-3,6
SZ-Barum	770	73	762	72	9,4	-8	-1,0	-1	-1,4
SZ-Beddingen	480	67	474	67	14,1	-6	-1,3	0	0,0
SZ-Beinum	551	7	544	7	1,3	-7	-1,3	0	0,0
SZ-Bleckenstedt	680	21	664	19	2,9	-16	-2,4	-2	-9,5
SZ-Bruchmachtersen	768	5	759	11	1,4	-9	-1,2	6	120,0
SZ-Calbecht	288	6	298	7	2,3	10	3,5	1	16,7
SZ-Drütte	434	28	423	28	6,6	-11	-2,5	0	0,0
SZ-Engelstedt	790	29	826	32	3,9	36	4,6	3	10,3
SZ-Engerode	256	7	255	6	2,4	-1	-0,4	-1	-14,3
SZ-Flachstökkeim	1.037	18	1.012	14	1,4	-25	-2,4	-4	-22,2
SZ-Gebhardshagen	7.253	286	7.046	297	4,2	-207	-2,9	11	3,8
SZ-Gitter	741	15	745	18	2,4	4	0,5	3	20,0
SZ-Groß Mahner	600	14	576	12	2,1	-24	-4,0	-2	-14,3
SZ-Hallendorf	1.591	245	1.527	228	14,9	-64	-4,0	-17	-6,9
SZ-Heerte	992	134	1.022	135	13,2	30	3,0	1	0,7
SZ-Hohenrode	185	2	189	3	1,6	4	2,2	1	50,0
SZ-Immendorf	440	66	446	57	12,8	6	1,4	-9	-13,6
SZ-Lebenstedt	41.050	5.404	40.834	5.432	13,3	-216	-0,5	28	0,5
SZ-Lesse	1.183	11	1.163	14	1,2	-20	-1,7	3	27,3
SZ-Lichtenberg	3.330	69	3.335	91	2,7	5	0,2	22	31,9
SZ-Lobmachtersen	878	10	860	10	1,2	-18	-2,1	0	0,0
SZ-Ohlendorf	534	23	537	24	4,5	3	0,6	1	4,3
SZ-Osterlinde	415	4	404	6	1,5	-11	-2,7	2	50,0
SZ-Reppner	574	52	579	43	7,4	5	0,9	-9	-17,3
SZ-Ringelheim	1.856	39	1.886	42	2,2	30	1,6	3	7,7
SZ-Salder	1.500	71	1.457	59	4,0	-43	-2,9	-12	-16,9
SZ-Sauingen	457	7	461	8	1,7	4	0,9	1	14,3
SZ-Thiede	10.521	857	10.415	850	8,2	-106	-1,0	-7	-0,8
SZ-Üfingen	853	25	828	18	2,2	-25	-2,9	-7	-28,0
SZ-Watenstedt	477	179	464	148	31,9	-13	-2,7	-31	-17,3

1) Einführung des MESO-Einwohnerverfahrens im Juli 2003. Die angegebenen Werte geben den Stand zum Monatsende wieder.

2) einschließlich Registerbereinigungen, Wohnungsstatuswechsel und ggfs. Ein- und Ausbürgerungen.

## 2.4 Stand und Bewegung - Ortschaften

Quelle : Stadt Salzgitter - Referat für Wirtschaft und Statistik

Ortschaft / Stadtteil	Bevölkerung am Ort der Hauptwohnung (Melderegister) <sup>1)</sup>								
	April 2010		Berichtsmonat April 2011			Veränderung <sup>2)</sup> gegenüber April 2010			
	insgesamt	Ausländer	insgesamt	Ausländer		insgesamt		Ausländer	
Anzahl				%	Anzahl	%	Anzahl	%	
<b>insgesamt</b>	102.229	9.419	101.236	9.343	9,2	-993	-1,0	-76	-0,8
<b>Ortschaft Nord</b>	<b>44.108</b>	<b>5.509</b>	<b>43.876</b>	<b>5.534</b>	<b>12,6</b>	<b>-232</b>	<b>-0,5</b>	<b>25</b>	<b>0,5</b>
SZ-Bruchmachtersen	768	5	759	11	1,4	-9	-1,2	6	120,0
SZ-Engelstedt	790	29	826	32	3,9	36	4,6	3	10,3
SZ-Lebenstedt	41.050	5.404	40.834	5.432	13,3	-216	-0,5	28	0,5
SZ-Salder	1.500	71	1.457	59	4,0	-43	-2,9	-12	-16,9
<b>Ortschaft Nordost</b>	<b>12.311</b>	<b>956</b>	<b>12.178</b>	<b>943</b>	<b>7,7</b>	<b>-133</b>	<b>-1,1</b>	<b>-13</b>	<b>-1,4</b>
SZ-Beddingen	480	67	474	67	14,1	-6	-1,3	0	0,0
SZ-Sauingen	457	7	461	8	1,7	4	0,9	1	14,3
SZ-Thiede	10.521	857	10.415	850	8,2	-106	-1,0	-7	-0,8
SZ-Üfingen	853	25	828	18	2,2	-25	-2,9	-7	-28,0
<b>Ortschaft Nordwest</b>	<b>5.502</b>	<b>136</b>	<b>5.481</b>	<b>154</b>	<b>2,8</b>	<b>-21</b>	<b>-0,4</b>	<b>18</b>	<b>13,2</b>
SZ-Lesse	1.183	11	1.163	14	1,2	-20	-1,7	3	27,3
SZ-Lichtenberg	3.330	69	3.335	91	2,7	5	0,2	22	31,9
SZ-Osterlinde	415	4	404	6	1,5	-11	-2,7	2	50,0
SZ-Reppner	574	52	579	43	7,4	5	0,9	-9	-17,3
<b>Ortschaft Ost</b>	<b>3.622</b>	<b>539</b>	<b>3.524</b>	<b>480</b>	<b>13,6</b>	<b>-98</b>	<b>-2,7</b>	<b>-59</b>	<b>-10,9</b>
SZ-Bleckenstedt	680	21	664	19	2,9	-16	-2,4	-2	-9,5
SZ-Drütte	434	28	423	28	6,6	-11	-2,5	0	0,0
SZ-Hallendorf	1.591	245	1.527	228	14,9	-64	-4,0	-17	-6,9
SZ-Im mendorf	440	66	446	57	12,8	6	1,4	-9	-13,6
SZ-Watenstedt	477	179	464	148	31,9	-13	-2,7	-31	-17,3
<b>Ortschaft Süd</b>	<b>24.127</b>	<b>1.715</b>	<b>23.841</b>	<b>1.660</b>	<b>7,0</b>	<b>-286</b>	<b>-1,2</b>	<b>-55</b>	<b>-3,2</b>
SZ-Bad	20.745	1.645	20.445	1.585	7,8	-300	-1,4	-60	-3,6
SZ-Gitter	741	15	745	18	2,4	4	0,5	3	20,0
SZ-Groß Mahner	600	14	576	12	2,1	-24	-4,0	-2	-14,3
SZ-Hohenrode	185	2	189	3	1,6	4	2,2	1	50,0
SZ-Ringelheim	1.856	39	1.886	42	2,2	30	1,6	3	7,7
<b>Ortschaft Südost</b>	<b>3.770</b>	<b>131</b>	<b>3.715</b>	<b>127</b>	<b>3,4</b>	<b>-55</b>	<b>-1,5</b>	<b>-4</b>	<b>-3,1</b>
SZ-Barum	770	73	762	72	9,4	-8	-1,0	-1	-1,4
SZ-Beinum	551	7	544	7	1,3	-7	-1,3	0	0,0
SZ-Flachstöckheim	1.037	18	1.012	14	1,4	-25	-2,4	-4	-22,2
SZ-Lobmachtersen	878	10	860	10	1,2	-18	-2,1	0	0,0
SZ-Ohlendorf	534	23	537	24	4,5	3	0,6	1	4,3
<b>Ortschaft West</b>	<b>8.789</b>	<b>433</b>	<b>8.621</b>	<b>445</b>	<b>5,2</b>	<b>-168</b>	<b>-1,9</b>	<b>12</b>	<b>2,8</b>
SZ-Calbecht	288	6	298	7	2,3	10	3,5	1	16,7
SZ-Engerode	256	7	255	6	2,4	-1	-0,4	-1	-14,3
SZ-Gebhardshagen	7.253	286	7.046	297	4,2	-207	-2,9	11	3,8
SZ-Heerte	992	134	1.022	135	13,2	30	3,0	1	0,7

1) Einführung des MESO-Einwohnerverfahrens im Juli 2003. Die angegebenen Werte geben den Stand zum Monatsende wieder.

2) einschließlich Registerbereinigungen, Wohnungsstatuswechsel und ggfs. Ein- und Ausbürgerungen.

## 2.5 Strukturdaten am Ort der Hauptwohnung

Quelle : Stadt Salzgitter - Referat für Wirtschaft und Statistik

Strukturdaten	Bevölkerung am Ort der Hauptwohnung (Melderegister) <sup>1)</sup>			
	April 2010		Berichtsmonat April 2011	
	Veränderung <sup>2)</sup> zu April 2010			
	Anzahl	Anzahl	Anzahl	%
<b>insgesamt</b>	102.228	101.236	-992	-1,0
<b>nach Familienstand :</b>				
<b>ledig</b>	36.779	36.534	-245	-0,7
% von insgesamt	36,0	36,1	0,1	0,3
<b>verheiratet</b>	49.234	48.472	-762	-1,5
% von insgesamt	48,2	47,9	-0,3	-0,6
<b>geschieden</b>	7.384	7.459	75	1,0
% von insgesamt	7,2	7,4	0,1	2,0
<b>verwitwet</b>	8.822	8.757	-65	-0,7
% von insgesamt	8,6	8,7	0,0	0,2
<b>unbekannt</b>	9	14	5	55,6
% von insgesamt	0,0	0,0	0,0	57,1
<b>nach Religionszugehörigkeit :</b>				
<b>Evangelisch-lutherisch</b>	41.739	40.777	-962	-2,3
% von insgesamt	40,8	40,3	-0,6	-1,3
<b>Römisch-katholisch</b>	18.313	17.874	-439	-2,4
% von insgesamt	17,9	17,7	-0,3	-1,4
<b>sonstige</b>	42.176	42.585	409	1,0
% von insgesamt	41,3	42,1	0,8	2,0
<b>Ausländer :</b>				
<b>Ausländer insgesamt</b>	9.419	9.343	-76	-0,8
% von insgesamt	9,2	9,2	0,0	0,2
<b>Ausländer weiblich</b>	4.664	4.655	-9	-0,2
% von Ausländer insgesamt	49,5	49,8	0,3	0,6
<b>darunter : aus ...</b>				
<b>Türkei</b>	5.705	5.598	-107	-1,9
% von Ausländer insgesamt	60,6	59,9	-0,7	-1,1
<b>Polen</b>	548	583	35	6,4
% von Ausländer insgesamt	5,8	6,2	0,4	7,3
<b>Serbien und Montenegro</b>	434	396	-38	-8,8
% von Ausländer insgesamt	4,6	4,2	-0,4	-8,0
<b>Italien</b>	395	385	-10	-2,5
% von Ausländer insgesamt	4,2	4,1	-0,1	-1,7
<b>Libanon</b>	160	168	8	5,0
% von Ausländer insgesamt	1,7	1,8	0,1	5,9
<b>Russische Föderation</b>	158	161	3	1,9
% von Ausländer insgesamt	1,7	1,7	0,0	2,7
<b>Griechenland</b>	149	141	-8	-5,4
% von Ausländer insgesamt	1,6	1,5	-0,1	-4,6
<b>Rumänien</b>	99	129	30	30,3
% von Ausländer insgesamt	1,1	1,4	0,3	31,4
<b>Bosnien und Herzegowina</b>	112	109	-3,0	-2,7
% von Ausländer insgesamt	1,2	1,2	0,0	-1,9

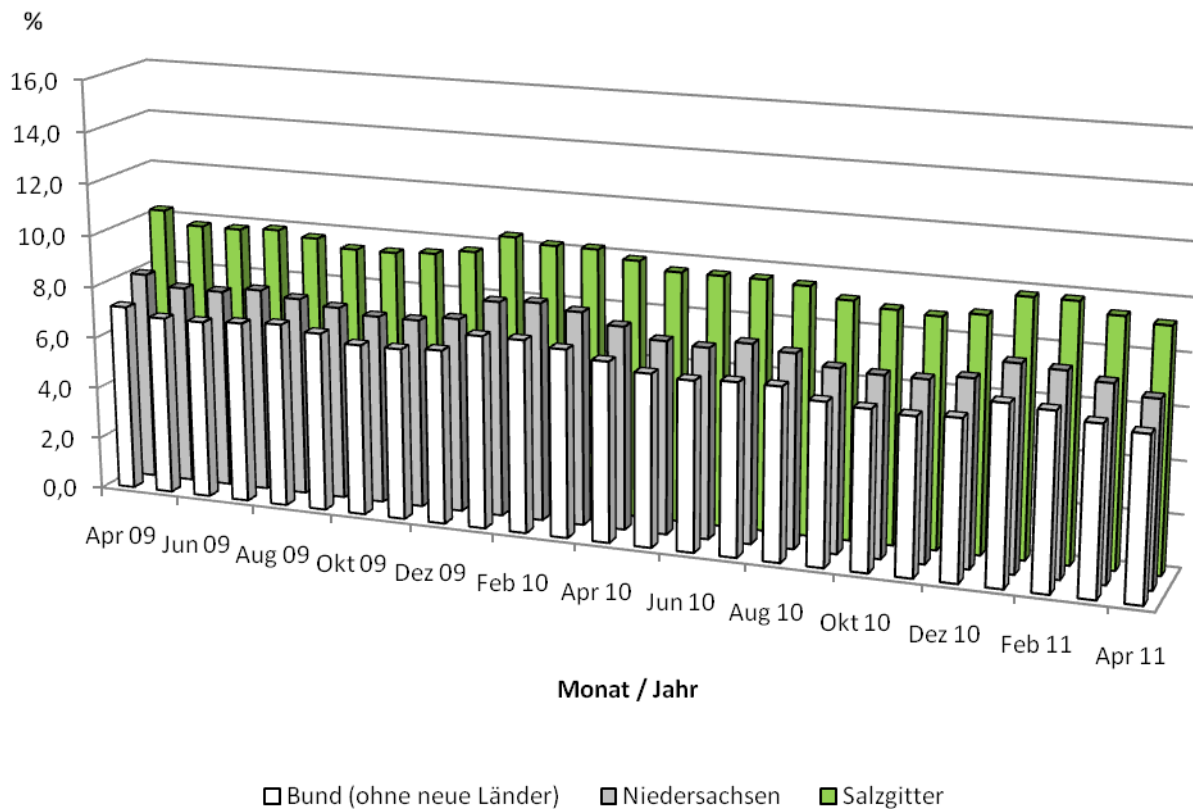
1) Einführung des MESO-Einwohnerverfahrens im Juli 2003. Die angegebenen Werte geben den Stand zum Monatsende wieder.

2) einschließlich Registerbereinigungen, Wohnungsstatuswechsel und ggfs. Ein- und Ausbürgerungen.



### 3 Arbeitsmarkt

#### 3.1 Entwicklung der Arbeitslosenquote<sup>1</sup>



<sup>1</sup> Arbeitslose in % aller zivilen Erwerbspersonen

### 3.2 Strukturkennziffern - Berichtsmonat

Quelle : Agentur für Arbeit; eigene Berechnungen

Merkmal	Berichtsmonat <sup>1)</sup>	Vormonat	Veränderungen zum Vormonat		Vorjahr	Veränderungen zum Vorjahr	
	April 11	März 11	absolut	%	April 10	absolut	%
<b>Arbeitssuchende</b>	8.113	8.151	-38	-0,5	9.004	-891	-9,9
<b>Gemeldete Stellen</b>	.	.	.	.	1.573	.	.
<b>Arbeitslosenquote <sup>2)</sup></b>							
Salzgitter (Gesamt)	9,2	9,4	-0,2	-2,1	9,9	-0,7	10,1
- Männer	8,3	8,6	-0,3	-3,5	9,2	-0,9	9,5
- Frauen	10,3	10,4	-0,1	-1,0	10,8	-0,5	10,9
- 15 bis unter 25 Jahre	6,5	7,1	-0,6	-8,5	8,3	-1,8	8,9
- dar.: 15 bis unter 20 J.	4,1	3,8	0,3	7,9	5,0	-0,9	4,7
- 50 bis unter 65 Jahre	9,3	9,4	-0,1	-1,1	9,2	0,1	9,3
- dar.: 55 bis unter 65 Jahre	9,5	9,4	0,1	1,1	9,2	0,3	9,1
- Ausländer	18,1	18,9	-0,8	-4,2	20,4	-2,3	21,2
Deutschland	7,3	7,6	-0,3	-3,9	8,1	-0,8	8,4
Westdeutschland	6,2	6,4	-0,2	-3,1	6,9	-0,7	-10,1
Ostdeutschland	11,8	12,4	-0,6	-4,8	12,7	-0,9	-7,1
Niedersachsen	7,0	7,4	-0,4	-5,4	7,8	-0,8	-10,3
<b>Arbeitslose</b>							
Bestand (Gesamt)	5.133	5.264	-131	-2,5	5.560	-427	-7,7
Männer	2.621	2.727	-106	-3,9	2.935	-314	-10,7
Frauen	2.512	2.537	-25	-1,0	2.625	-113	-4,3
ohne abgeschlossene Berufsausbildung	2.799	2.861	-62	-2,2	2.876	-77	-2,7
15 bis unter 25 Jahre	392	423	-31	-7,3	494	-102	-20,6
dar.: 15 bis unter 20 J.	64	59	5	8,5	79	-15	-19,0
50 bis unter 65 Jahre	1.522	1.538	-16	-1,0	1.469	53	3,6
dar.: 55 bis unter 65 Jahre	860	854	6	0,7	800	60	7,5
Langzeitarbeitslose	1.554	1.564	-10	-0,6	1.649	-95	-5,8
Schwerbehinderte	258	262	-4	-1,5	240	18	7,5
Ausländer	831	872	-41	-4,7	934	-103	-11,0

1) Berichtsgebiet: Stadt Salzgitter, Gemeinden Baddeckenstedt, Burgdorf, Elbe, Haverlah, Heere u. Sehlde (Ldkrs. Wolfenbüttel)

2) Arbeitslose in % aller zivilen Erwerbspersonen (sozialvers.pfl. u. geringfügig Beschäftigte, Beamte, Selbständige, Mithelfende Familienangehörige, Arbeitslose)

### 3.3 Strukturkennziffern - Monatsvergleich

Quelle : Agentur für Arbeit; eigene Berechnungen

Merkmal	Berichtsmonat <sup>1)</sup> April 11		Vergleichsmonat April 10		Vergleichsmonat April 09		Vergleichsmonat April 08	
	absolut	%	absolut	%	absolut	%	absolut	%
<b>Arbeitssuchende</b>	8.113		9.004		9.114		8.862	
<b>Gemeldete Stellen</b>	.		1.573		1.414		1.618	
<b>Arbeitslosenquote <sup>2)</sup></b>								
Salzgitter (Gesamt)	9,2		9,9		10,3		9,2	
- Männer	8,3		9,2		9,6		8,9	
- Frauen	10,3		10,8		11,2		12,0	
- 15 bis unter 25 Jahre	6,5		8,3		9,4		7,9	
- dar.: 15 bis unter 20 J.	4,1		5,0		5,8		5,5	
- 50 bis unter 65 Jahre	9,3		9,2		10,0		.	
- dar.: 55 bis unter 65 Jahre	9,5		9,2		10,2		.	
- Ausländer	18,1		20,4		20,4		21,9	
Deutschland	7,3		8,1		8,6		8,1	
Westdeutschland	6,2		6,9		7,2		6,6	
Ostdeutschland	11,8		12,7		13,9		13,9	
Niedersachsen	7,0		7,8		8,1		7,9	
<b>Arbeitslose</b>								
Bestand (Gesamt)	5.133	100	5.560	100	5.831	100	5.381	100
Männer	2.621	51,1	2.935	52,8	3.069	52,6	2.561	47,6
Frauen	2.512	48,9	2.625	47,2	2.762	47,4	2.820	52,4
ohne abgeschlossene Berufsausbildung	2.799	54,5	2.876	51,7	3.124	53,6	.	.
15 bis unter 25 Jahre	392	7,6	494	8,9	552	9,5	480	8,9
dar.: 15 bis unter 20 J.	64	1,2	79	1,4	91	1,6	93	1,7
50 bis unter 65 Jahre	1.522	29,7	1.469	26,4	1.546	26,5	1.314	24,4
dar.: 55 bis unter 65 Jahre	860	16,8	800	14,4	845	14,5	631	11,7
Langzeitarbeitslose	1.554	30,3	1.649	29,7	1.666	28,6	2.052	38,1
Schwerbehinderte	258	5,0	240	4,3	279	4,8	235	4,4
Ausländer	831	16,2	934	16,8	912	15,6	888	16,5

1) Berichtsgebiet: Stadt Salzgitter, Gemeinden Baddeckenstedt, Burgdorf, Elbe, Haverlah, Heere u. Sehle (Ldkrs. Wolfenbüttel)

2) Arbeitslose in % aller zivilen Erwerbspersonen (sozialvers.pfl. u. geringfügig Beschäftigte, Beamte, Selbständige, Mithelfende Familienangehörige, Arbeitslose)

### 3.4 Strukturkennziffern - Monatsübersicht / 2011

Quelle : Agentur für Arbeit; eigene Berechnungen

Merkmal <sup>1)</sup>	Jan.	Feb.	Mrz.	Apr.	Mai.	Jun.	Jul.	Aug.	Sep.	Okt.	Nov.	Dez.
<b>Arbeitssuchende</b>	8.274	8.266	8.151	8.113								
<b>Gemeldete Stellen</b>	.	.	.	.								
<b>Arbeitslosenquote <sup>2)</sup></b>												
Salzgitter (Gesamt)	9,8	9,8	9,4	9,2								
- Männer	9,1	9,0	8,6	8,3								
- Frauen	10,8	10,7	10,4	10,3								
- 15 bis unter 25 Jahre	7,9	7,8	7,1	6,5								
- dar.: 15 bis unter 20 J.	5,6	4,9	3,8	4,1								
- 50 bis unter 65 Jahre	9,6	9,6	9,4	9,3								
- dar.: 55 bis unter 65 Jahre	9,6	9,5	9,4	9,5								
- Ausländer	19,7	19,6	18,9	18,1								
Deutschland	7,9	7,9	7,6	7,3								
Westdeutschland	6,8	6,7	6,4	6,2								
Ostdeutschland	12,7	12,7	12,4	11,8								
Niedersachsen	7,8	7,7	7,4	7,0								
<b>Arbeitslose</b>												
Bestand (Gesamt)	5.504	5.471	5.264	5.133								
Männer	2.874	2.860	2.727	2.621								
Frauen	2.630	2.611	2.537	2.512								
ohne abgeschlossene Berufsausbildung	2.984	2.957	2.861	2.799								
15 bis unter 25 Jahre	473	469	423	392								
dar.: 15 bis unter 20 J.	86	76	59	64								
50 bis unter 65 Jahre	1.562	1.578	1.538	1.522								
dar.: 55 bis unter 65 Jahre	869	863	854	860								
Langzeitarbeitslose	1.546	1.563	1.564	1.554								
Schwerbehinderte <sup>3)</sup>	256	264	262	258								
Ausländer	908	904	872	831								

1) Berichtsgebiet: Stadt Salzgitter, Gemeinden Baddeckenstedt, Burgdorf, Elbe, Haverlah, Heere u. Sehle (Ldkrs. Wolfenbüttel)

2) Arbeitslose in % aller zivilen Erwerbspersonen (sozialvers.pfl. u. geringfügig Beschäftigte, Beamte, Selbständige, Mithelfende Familienangehörige, Arbeitslose)

3) Die Daten zu den schwerbehinderten Arbeitslosen können im Berichtsmonat Januar 2010 vorläufig nicht ausgewiesen werden.

### 3.5 Strukturkennziffern - Monatsübersicht / 2010

Quelle : Agentur für Arbeit; eigene Berechnungen

Merkmal <sup>1)</sup>	Jan.	Feb.	Mrz.	Apr.	Mai.	Jun.	Jul.	Aug.	Sep.	Okt.	Nov.	Dez.	JD <sup>3)</sup> 2010
<b>Arbeitssuchende</b>	9.168	9.201	9.114	9.004	8.882	8.884	8.791	8.650	8.540	8.568	8.450	8.336	8.799
<b>Gemeldete Stellen</b>	1.601	1.587	1.593	1.573	1.631	1.607	.	.	.	.	.	.	.
<b>Arbeitslosenquote <sup>4)</sup></b>													
Salzgitter (Gesamt)	10,4	10,2	10,2	9,9	9,6	9,6	9,6	9,5	9,1	8,9	8,8	9,0	9,6
- Männer	9,8	9,7	9,6	9,2	8,9	8,7	8,6	8,4	8,1	7,9	8,0	8,2	8,8
- Frauen	11,1	10,9	11,0	10,8	10,5	10,7	10,9	10,8	10,4	10,2	10,0	10,0	10,6
- 15 bis unter 25 Jahre	9,2	9,0	8,8	8,3	8,2	8,0	9,1	9,0	8,0	7,6	7,1	7,2	8,3
- dar.: 15 bis unter 20 J.	5,7	5,5	5,8	5,0	4,5	5,2	6,0	6,5	5,8	6,0	5,1	5,2	5,5
- 50 bis unter 65 Jahre	9,5	9,4	9,3	9,2	8,8	8,9	9,0	8,9	8,8	8,5	8,6	8,9	9,0
- dar.: 55 bis unter 65 Jahre	9,4	9,5	9,3	9,2	8,9	8,8	8,8	8,8	8,9	8,7	8,7	8,9	9,0
- Ausländer	19,7	20,0	20,5	20,4	19,4	19,4	18,4	19,5	18,7	18,8	18,5	18,7	19,3
Deutschland	8,6	8,7	8,5	8,1	7,7	7,5	7,6	7,6	7,2	7,0	7,0	7,2	7,7
Westdeutschland	7,4	7,4	7,2	6,9	6,6	6,5	6,6	6,6	6,2	6,1	6,0	6,1	6,6
Ostdeutschland	13,5	13,7	13,5	12,7	12,1	11,6	11,6	11,5	11,0	10,7	10,7	11,2	12,0
Niedersachsen	8,3	8,4	8,2	7,8	7,4	7,3	7,6	7,4	7,0	6,9	6,9	7,1	7,5
<b>Arbeitslose</b>													
Bestand (Gesamt)	5.861	5.763	5.753	5.560	5.370	5.355	5.371	5.306	5.093	4.967	4.944	5.038	5.365
Männer	3.143	3.102	3.079	2.935	2.828	2.745	2.720	2.680	2.567	2.497	2.523	2.598	2.785
Frauen	2.718	2.661	2.674	2.625	2.542	2.610	2.651	2.626	2.526	2.470	2.421	2.440	2.580
ohne abgeschlossene Berufsausbildung	2.987	2.926	2.959	2.876	2.822	2.861	2.822	2.814	2.699	2.651	2.672	2.736	2.819
15 bis unter 25 Jahre	551	534	527	494	490	479	546	538	477	458	423	431	496
dar.: 15 bis unter 20 J.	90	88	93	79	70	80	93	101	90	93	78	81	86
50 bis unter 65 Jahre	1.515	1.497	1.472	1.469	1.444	1.455	1.471	1.460	1.446	1.398	1.405	1.463	1.458
dar.: 55 bis unter 65 Jahre	822	825	813	800	806	797	800	799	806	789	784	802	804
Langzeitarbeitslose	1.680	1.698	1.680	1.649	1.612	1.613	1.603	1.608	1.585	1.534	1.524	1.521	1.609
Schwerbehinderte	253	240	241	240	242	233	236	244	256	243	235	231	241
Ausländer	902	915	938	934	891	895	849	896	860	864	850	861	888

1) Berichtsgebiet: Stadt Salzgitter, Gemeinden Baddeckenstedt, Burgdorf, Elbe, Haverlah,

Heere u. Sehnde (Ldkrs. Wolfenbüttel)

2) Arbeitslose in % aller zivilen Erwerbspersonen (sozialvers.pfl. u. geringfügig Beschäftigte, Beamte, Selbständige, Mithelfende Familienangehörige, Arbeitslose)

3) Jahresdurchschnitt

### 3.6 Strukturkennziffern - Monatsübersicht / 2009

Quelle : Agentur für Arbeit; eigene Berechnungen

Merkmal <sup>1)</sup>	Jan.	Feb.	Mrz.	Apr.	Mai.	Jun.	Jul.	Aug.	Sep.	Okt.	Nov.	Dez.	JD <sup>3)</sup> 2009
<b>Arbeitssuchende</b>	8.840	9.081	9.089	9.114	9.087	9.159	9.246	9.202	9.183	9.196	9.331	9.262	9.149
<b>Gemeldete Stellen</b>	1.690	1.634	1.552	1.414	1.353	1.273	1.293	1.390	1.349	1.280	1.221	1.580	1.419
<b>Arbeitslosenquote<sup>2)</sup></b>													
Salzgitter (Gesamt)	10,0	10,4	10,3	10,3	9,8	9,8	9,9	9,7	9,4	9,4	9,5	9,7	9,9
- Männer	9,1	9,6	9,6	9,6	9,0	8,9	8,9	8,7	8,6	8,5	8,7	9,0	9,0
- Frauen	11,2	11,4	11,2	11,2	10,9	10,9	11,3	11,0	10,6	10,7	10,6	10,6	11,0
- 15 bis unter 25 Jahre	8,6	9,6	9,5	9,4	8,9	9,1	10,6	10,0	9,2	8,1	8,6	8,5	9,2
- dar.: 15 bis unter 20 J.	5,7	5,8	5,6	5,8	5,2	5,4	6,2	7,4	6,7	5,8	5,3	5,8	5,9
- 50 bis unter 65 Jahre	9,5	9,6	9,8	10,0	8,6	8,5	8,5	8,3	8,4	8,7	8,6	8,8	8,9
- dar.: 55 bis unter 65 Jahre	9,4	9,6	10,0	10,2	8,1	8,1	8,1	8,1	8,1	8,6	8,5	8,8	8,8
- Ausländer	20,3	20,3	20,6	20,4	19,3	19,4	19,2	19,6	19,6	19,2	19,2	18,8	19,7
Deutschland	8,3	8,5	8,6	8,6	8,2	8,1	8,2	8,3	8,0	7,7	7,6	7,8	8,2
Westdeutschland	6,9	7,0	7,1	7,2	6,9	6,9	7,0	7,1	6,9	6,6	6,6	6,7	6,9
Ostdeutschland	13,9	14,1	14,2	13,9	13,3	12,9	12,9	12,8	12,3	11,8	11,8	12,1	13,0
Niedersachsen	8,1	8,2	8,2	8,1	7,7	7,7	7,9	7,7	7,5	7,3	7,3	7,5	7,8
<b>Arbeitslose</b>													
Bestand (Gesamt)	5.684	5.879	5.850	5.831	5.538	5.525	5.585	5.460	5.315	5.317	5.377	5.472	5.569
Männer	2.911	3.070	3.090	3.069	2.885	2.856	2.837	2.770	2.737	2.712	2.781	2.877	2.883
Frauen	2.773	2.809	2.760	2.762	2.653	2.669	2.748	2.690	2.578	2.605	2.596	2.595	2.687
ohne abgeschlossene Berufsausbildung	3.124	3.179	3.148	3.124	3.001	3.007	2.968	2.893	2.796	2.796	2.814	2.828	2.973
15 bis unter 25 Jahre	507	565	558	552	533	540	630	594	551	484	511	507	544
dar.: 15 bis unter 20 J.	90	91	89	91	83	86	98	118	107	93	84	92	94
50 bis unter 65 Jahre	1.467	1.485	1.517	1.546	1.368	1.355	1.353	1.316	1.330	1.377	1.366	1.395	1.406
dar.: 55 bis unter 65 Jahre	780	793	826	845	705	708	704	705	708	751	741	768	753
Langzeitarbeitslose	1.747	1.708	1.672	1.666	1.578	1.629	1.614	1.558	1.536	1.573	1.575	1.601	1.621
Schwerbehinderte	274	275	270	279	268	262	261	250	242	244	235	240	258
Ausländer	909	907	923	912	881	886	879	898	895	878	877	861	892

1) Berichtsgebiet: Stadt Salzgitter, Gemeinden Baddeckenstedt, Burgdorf, Elbe, Haverlah, Heere u. Sehlde (Ldkrs. Wolfenbüttel)

2) Arbeitslose in % aller zivilen Erwerbspersonen (sozialvers.pfl. u. geringfügig Beschäftigte, Beamte, Selbständige, Mithelfende Familienangehörige, Arbeitslose)

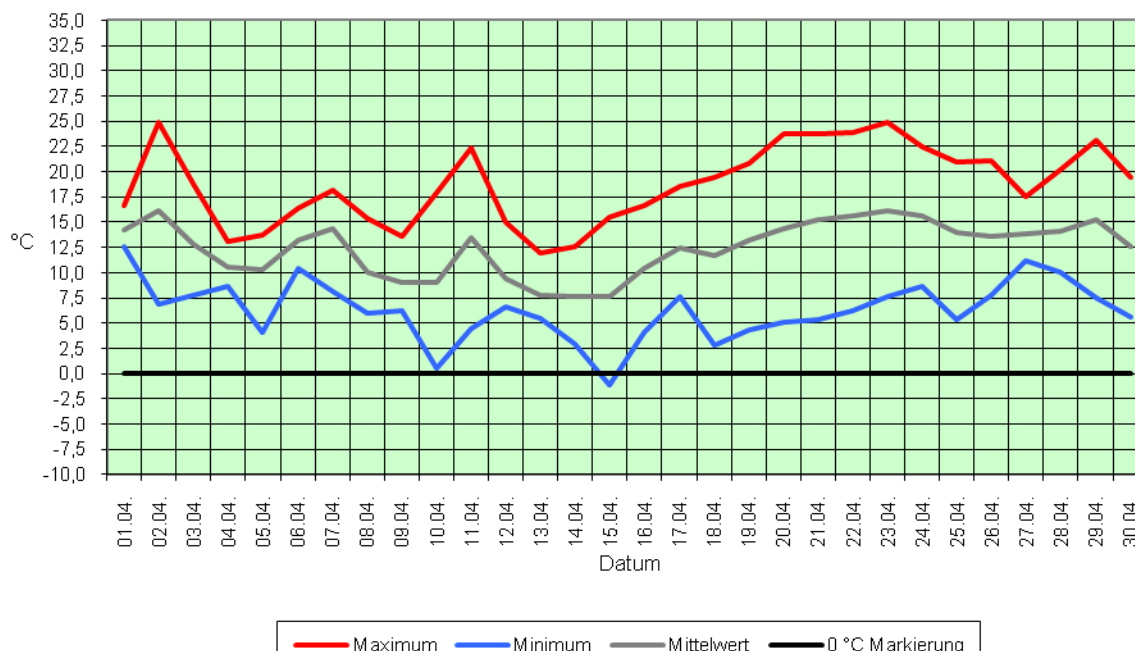
3) Jahresdurchschnitt

## 4 Umwelt

### 4.1 Temperatur

Quelle : Niedersächsisches Ministerium für Umwelt und Klimaschutz / Wetterstation SROO, Salzgitter-Drütte

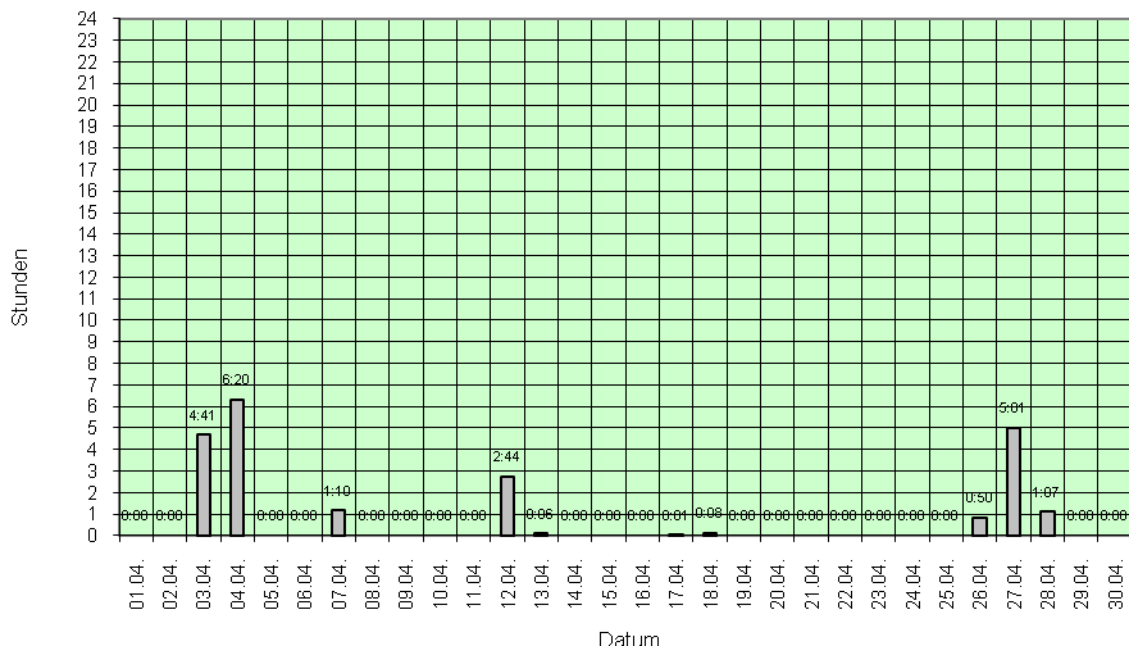
Temperaturen in Grad Celsius (°C)



### 4.2 Niederschlagsdauer

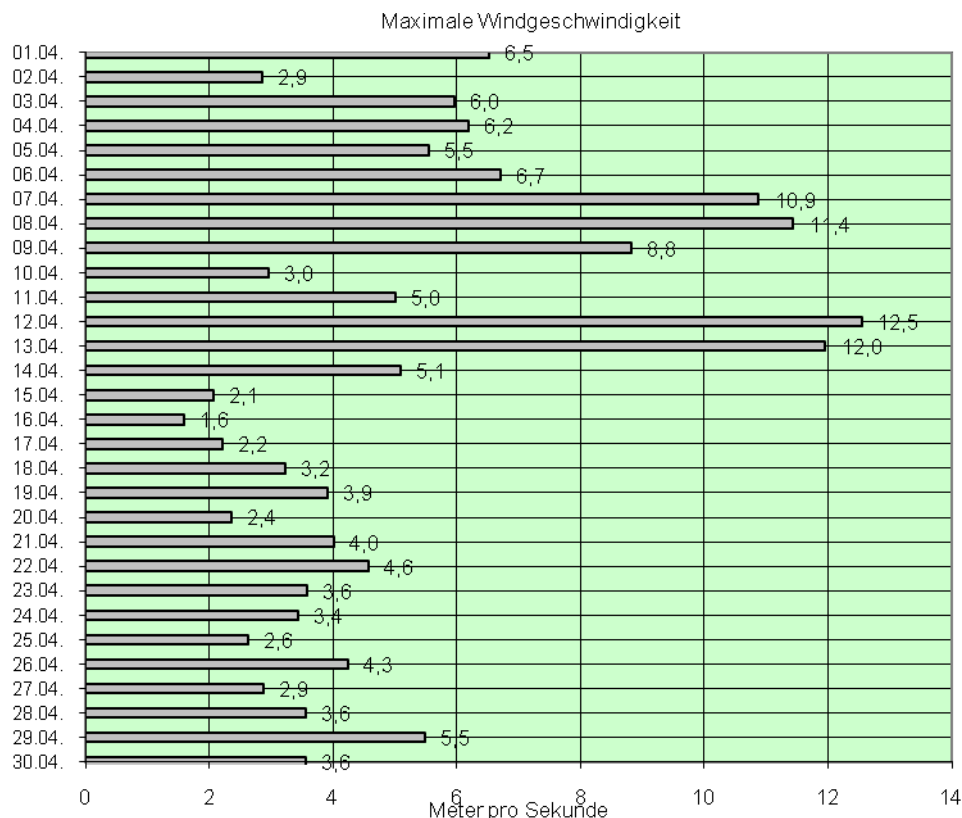
Quelle : Niedersächsisches Ministerium für Umwelt und Klimaschutz / Wetterstation SROO, Salzgitter-Drütte

Niederschlagsdauer in Stunden und Minuten



### 4.3 Windgeschwindigkeit

Quelle : Niedersächsisches Ministerium für Umwelt und Klimaschutz / Wetterstation SROO, Salzgitter-Drütte



Windstärke	Bezeichnung	Windgeschwindigkeit in m/s	Wirkungen an Land
0	still	0 bis 0,5	Rauch steigt senk recht hoch
1	leiser Zug	0,6 bis 1,7	Rauch schwach bewegt
2	leichte Brise	1,8 bis 3,3	für das Gefühl bemerkbar
3	schwache Brise	3,4 bis 5,2	Blätter leicht bewegt
4	kräftige Brise	5,3 bis 7,4	hebt Staub und loses Papier
5	frische Brise	7,5 bis 9,8	kleine Bäume schwanken
6	starker Wind	9,9 bis 12,4	heult an Häusern
7	steifer Wind	12,5 bis 15,2	wirft auf Wellen Schaumköpfe
8	stürmischer Wind	15,3 bis 18,2	hindert am Gehen
9	Sturm	18,3 bis 21,5	deckt Ziegel ab
10	schwerer Sturm	21,6 bis 25,1	wirft Bäume um
11	orkanartiger Sturm	25,2 bis 29,0	schwere Zerstörungen
12	Orkan	über 29,0	schwere Verwüstungen

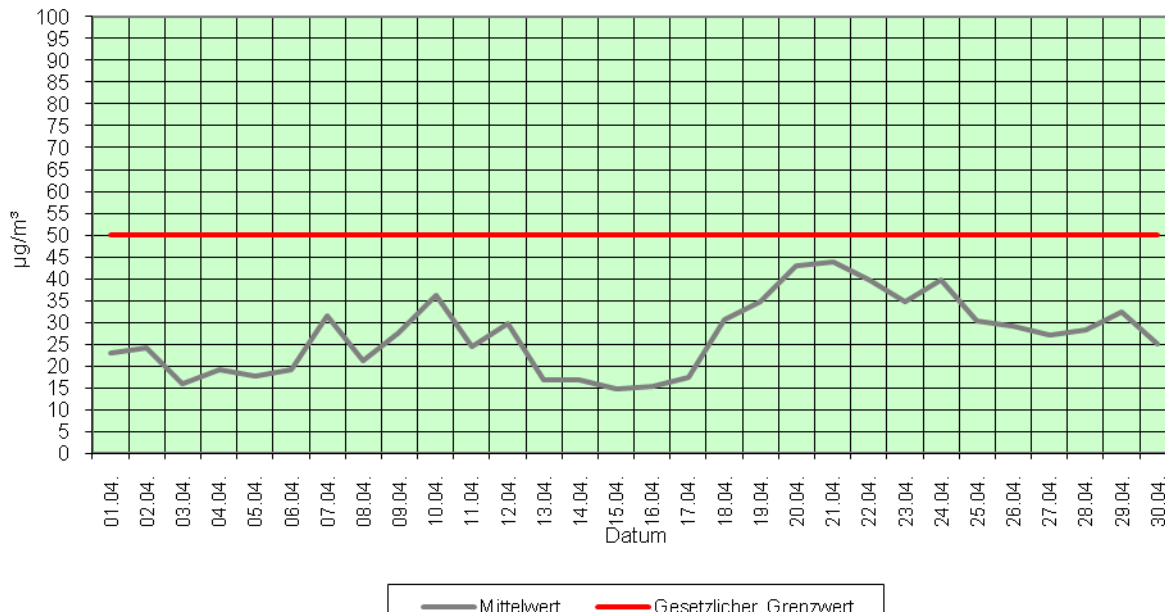
Bereich der Windstromproduktion



### 4.4 Feinstaub (XPM10)

Quelle : Niedersächsisches Ministerium für Umwelt und Klimaschutz / Wetterstation SROO, Salzgitter-Drütte

Feinstaub (XPM10) - Tagesmittelwerte in µg/m³

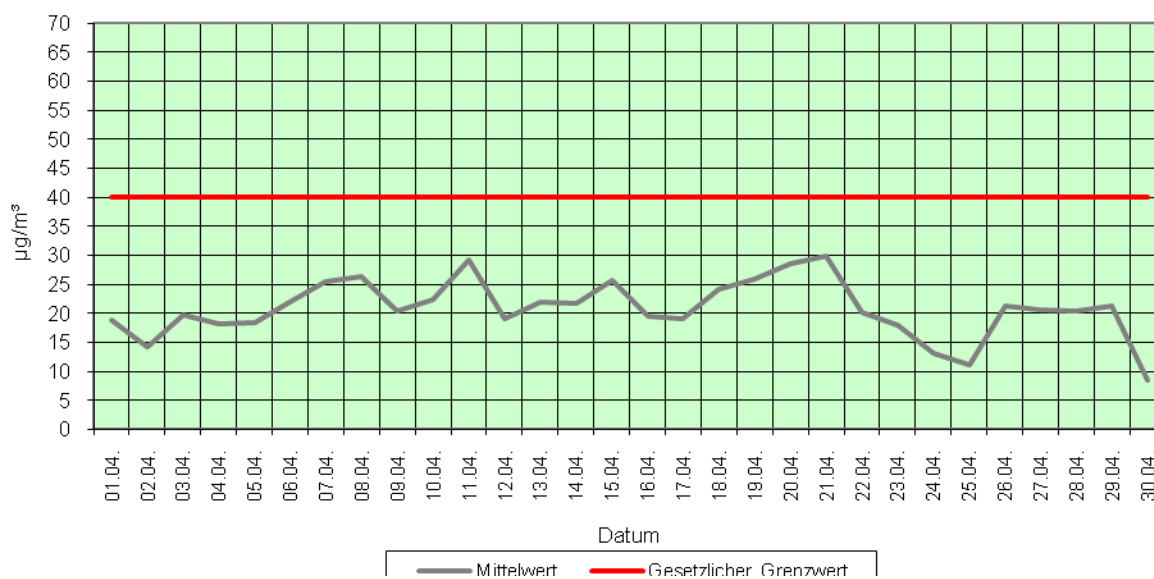


Unter Feinstaub versteht man allgemein die in der Atmosphäre verteilten festen Teilchen. Die in der Luft vorhandenen Staubpartikel weisen eine sehr breit gefächerte Korngrößenverteilung auf. Von kleinsten Teilchen, die nur aus wenigen Molekülen bestehen, bis hin zu Teilchen von über 100 µm Durchmesser. Unter der Messgröße PM10 (Particulate Matter < 10 µm) wird die Feinstaubfraktion mit einem oberen Partikeldurchmesser bis zu 10 µm verstanden. Denn gerade lungengängige Partikel sind von besonderer gesundheitlicher Relevanz. Zum Schutz der menschlichen Gesundheit ist am 01.01.2005 der Tagesgrenzwert für Feinstaub (PM<sub>10</sub>) in Kraft getreten. Er beträgt 50 µg/m<sup>3</sup>. Dieser Wert darf nicht öfter als 35 mal im Jahr überschritten werden.

### 4.5 Stickstoffdioxid (NO<sup>2</sup>)

Quelle : Niedersächsisches Ministerium für Umwelt und Klimaschutz / Wetterstation SROO, Salzgitter-Drütte

Stickstoffdioxid (NO<sup>2</sup>) - Tagesmittelwerte in µg/m³

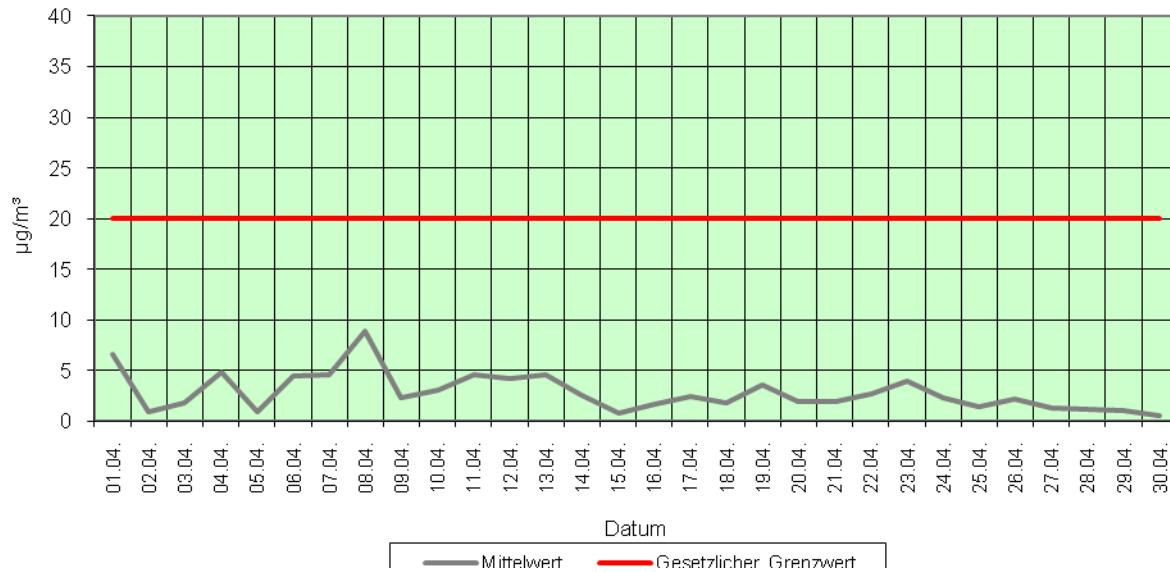


Die Stickstoffoxide sind von großer lufthygienischer Bedeutung. Stickstoffdioxid entsteht prinzipiell als Nebenprodukt bei Verbrennungsvorgängen durch die Oxidation von Luft (NO+O=NO<sup>2</sup>). Es ist braunrotes, süßlich riechendes Gas und stammt aus den Abgasen von Industrie, Gebäudeheizung und Verkehr. NO<sup>2</sup> reagiert mit Wasser zu Salpetersäure.

### 4.6 Schwefeldioxid (SO<sub>2</sub>)

Quelle : Niedersächsisches Ministerium für Umwelt und Klimaschutz / Wetterstation SROO, Salzgitter-Drütte

Schwefeldioxid (SO<sub>2</sub>) - Tagesmittelwerte in µg/m<sup>3</sup>



Schwefeldioxid (SO<sub>2</sub>) ist ein farbloses Gas, das 2,3fach schwerer ist als Luft. Es weist einen stechenden Geruch auf, der ab einer Konzentration von ca. 1,3 mg/m<sup>3</sup> wahrgenommen wird. Schwefeldioxid wird bei der Verbrennung von Kohle und Heizöl sowie anderer schwefelhaltiger Brennstoffe gebildet. Feuerungsanlagen im Bereich der Industrie und der Gebäudeheizung sowie der Kraftfahrzeugverkehr (Dieselmotoren) sind die wesentlichen Quellen für die SO<sub>2</sub>-Belastung der Atmosphäre.