



Stadt Salzgitter

- die kinder- und familienfreundliche Lernstadt -

01 / 2011

02 / 2011

03 / 2011

04 / 2011

05 / 2011

06 / 2011

07 / 2011

08 / 2011

09 / 2011

10 / 2011

11 / 2011

12 / 2011



**Arbeitsmarkt,
Bevölkerung und Umwelt**

Monatsbericht

Herausgeber :
Stadt Salzgitter
Referat für Wirtschaft und
Statistik

Postfach 10 06 80
38306 Salzgitter

Inhaltsverzeichnis

1	ZUSAMMENFASSUNG	4
1.1	Bevölkerung.....	4
1.2	Arbeitsmarkt.....	4
2	BEVÖLKERUNG	5
2.1	Entwicklung.....	5
2.2	Stand und Bewegung - Gesamtes Stadtgebiet.....	5
2.3	Stand und Bewegung - Stadtteile	6
2.4	Stand und Bewegung - Ortschaften.....	7
2.5	Strukturdaten am Ort der Hauptwohnung.....	8
3	ARBEITSMARKT	9
3.1	Entwicklung der Arbeitslosenquote.....	9
3.2	Strukturkennziffern - Berichtsmonat	10
3.3	Strukturkennziffern - Monatsvergleich	11
3.4	Strukturkennziffern - Monatsübersicht / 2011	12
3.5	Strukturkennziffern - Monatsübersicht / 2010	13
3.6	Strukturkennziffern - Monatsübersicht / 2009	14
4	UMWELT	15
4.1	Temperatur	15
4.2	Niederschlagsdauer	15
4.3	Windgeschwindigkeit	16
4.4	Feinstaub (XPM10).....	17
4.5	Stickstoffdioxid (NO ²).....	17
4.6	Schwefeldioxid (SO ²).....	18

1 Zusammenfassung

1.1 Bevölkerung

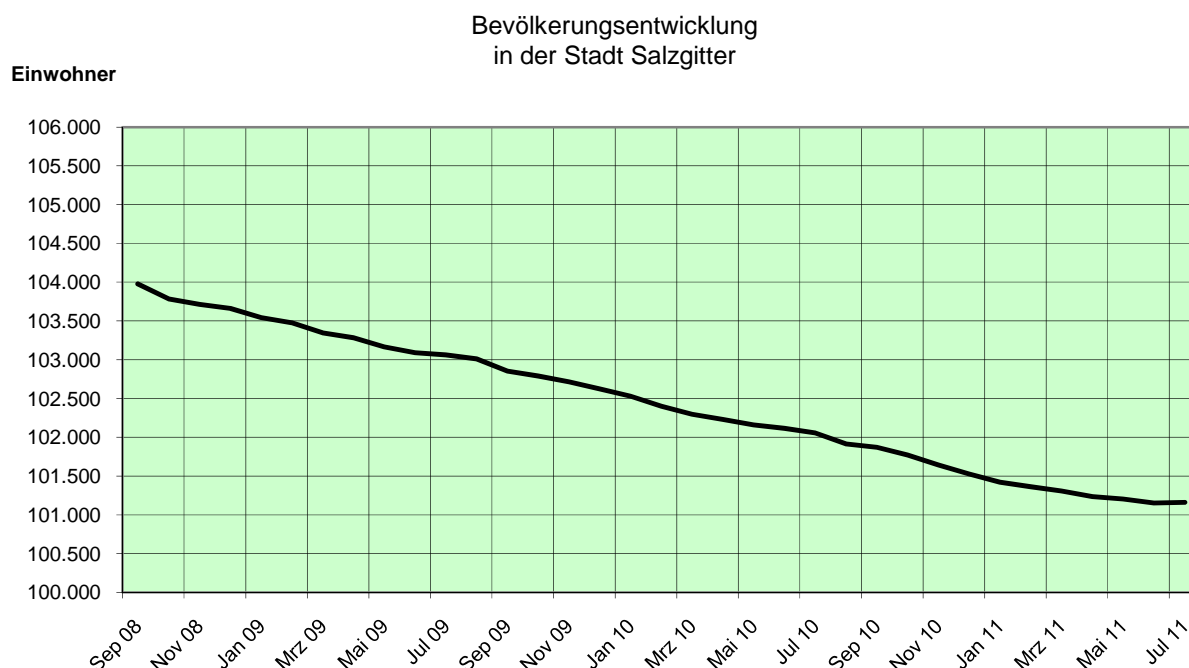
- Die Einwohnerzahl Salzgitters hat sich im Vergleich zum Vormonat um 19 Einwohner erhöht. Die Gesamteinwohnerzahl beträgt somit zum Stichtag 31.07.2011 101.160.
- Im Juli 2011 stehen den 87 Lebendgeborenen 85 Gestorbene gegenüber. 300 Einwohner haben Salzgitter verlassen; 317 Menschen sind zugezogen.
- Die Anzahl der ausländischen Einwohner hat im Vergleich zum Vormonat zugenommen und veränderte sich um eine Personen von 9.393 auf 9.394. Im Vergleich zum Juli des Vorjahres verringerte sich die Anzahl der Ausländer um insgesamt 18 Einwohner.
- Die höchsten Bevölkerungsrückgänge sind im vergangenen Jahr in SZ-Bad (minus 296), SZ-Lebenstedt (minus 222) und SZ-Gebhardshagen (minus 201) zu beobachten. Bevölkerungszuwächse konnten insbesondere die Stadtteile Ringelheim (plus 38), Heerte (plus 33) und Engelnstedt (plus 28) verbuchen.
- In Salzgitter sind Ausländer aus der Türkei mit 5.563 Einwohnern am stärksten vertreten. Es folgen Polen mit 641 und Serbien und Montenegro mit 386 ausländischen Einwohnern.

1.2 Arbeitsmarkt

- Die Arbeitslosenquote ist in Salzgitter im Vergleich zum Vormonat unverändert und liegt bei 8,7 %.
- Derzeit leben 4.865 arbeitslose Menschen in Salzgitter, 38 mehr als im Juni 2011.
- Die Anzahl arbeitsloser Jugendlicher unter 25 Jahren hat sich im Vergleich zum Vormonat um 86 erhöht und liegt bei 448 Arbeitslosen.

2 Bevölkerung

2.1 Entwicklung



2.2 Stand und Bewegung - Gesamtes Stadtgebiet

Quelle : Stadt Salzgitter - Referat für Wirtschaft und Statistik

Bewegungsart	Bevölkerung am Ort der Hauptwohnung (Melderegister) ¹⁾				
	2010 JS (Jan.-Jul.) ME-Juli	Berichts- monat Jul 2011	2011 JS (Jan.-Jul.) ME-Juli	Veränderung zu Juli 2010	
				absolut	in %
insgesamt	102.057	101.160	101.160	-897	-0,9
darunter weiblich	52.289	51.723	51.723	-566	-1,1
darunter Ausländer	9.412	9.394	9.394	-18	-0,2
Lebendgeborene	463	87	456	-7	-1,5
Gestorbene	714	85	693	-21	-2,9
Überschuss : geboren (+) gestorben (-)	-251	2	-237	14	X
Zugezogene	1.756	317	1.879	123	7,0
Fortgezogene	2.008	300	2.006	-2	-0,1
Wanderungssaldo	-252	17	-127	125	X
Bevölkerungszu-/abnahme ²⁾	-503	19	-364	139	X
Umzüge innerhalb des Stadtgebietes	3.915	581	4.125	210	5,4

1) Einführung des MESO-Einwohnerverfahrens im Juli 2003

2) Veränderung gegenüber Vormonat bzw. Vorjahr; einschl. Registerbereinigungen, Wohnungsstatuswechsel u.ggf. Ein- und Ausbürgerungen.

Sämtliche Bewegungsdaten beziehen sich auf das tatsächliche Aktionsdatum der Bewegung, nicht auf das Erfassungs- bzw. Verarbeitungsdatum.

ME= Monatsende; JS= Jahressumme (= Monatssummenwerte)

X = Nachweis nicht sinnvoll

2.3 Stand und Bewegung - Stadtteile

Quelle : Stadt Salzgitter - Referat für Wirtschaft und Statistik

Stadtteil	Bevölkerung am Ort der Hauptwohnung (Melderegister) ¹⁾								
	Juli 2010		Berichtsmonat Juli 2011			Veränderung ²⁾ gegenüber Juli 2010			
	insgesamt	Ausländer	insgesamt	Ausländer		insgesamt		Ausländer	
				Anzahl	%	Anzahl	%	Anzahl	%
insgesamt	102.057	9.412	101.160	9.394	9,3	-897	-0,9	-18	-0,2
SZ-Bad	20.640	1.620	20.344	1.573	7,7	-296	-1,4	-47	-2,9
SZ-Barum	770	77	770	72	9,4	0	0,0	-5	-6,5
SZ-Beddingen	477	68	477	67	14,0	0	0,0	-1	-1,5
SZ-Beinum	548	7	540	7	1,3	-8	-1,5	0	0,0
SZ-Bleckenstedt	669	20	671	20	3,0	2	0,3	0	0,0
SZ-Bruchmachtersen	769	7	776	11	1,4	7	0,9	4	57,1
SZ-Calbecht	287	6	299	9	3,0	12	4,2	3	50,0
SZ-Drütte	425	29	411	24	5,8	-14	-3,3	-5	-17,2
SZ-Engelstedt	796	32	824	33	4,0	28	3,5	1	3,1
SZ-Engerode	258	7	254	6	2,4	-4	-1,6	-1	-14,3
SZ-Flachstöckheim	1.026	12	998	11	1,1	-28	-2,7	-1	-8,3
SZ-Gebhardshagen	7.207	291	7.006	294	4,2	-201	-2,8	3	1,0
SZ-Gitter	735	15	759	29	3,8	24	3,3	14	93,3
SZ-Groß Mahner	603	14	573	11	1,9	-30	-5,0	-3	-21,4
SZ-Hallendorf	1.578	244	1.536	230	15,0	-42	-2,7	-14	-5,7
SZ-Heerte	988	132	1.021	134	13,1	33	3,3	2	1,5
SZ-Hohenrode	182	2	189	3	1,6	7	3,8	1	50,0
SZ-Immendorf	425	56	432	57	13,2	7	1,6	1	1,8
SZ-Lebenstedt	41.127	5.427	40.905	5.464	13,4	-222	-0,5	37	0,7
SZ-Lesse	1.180	12	1.147	8	0,7	-33	-2,8	-4	-33,3
SZ-Lichtenberg	3.324	71	3.341	104	3,1	17	0,5	33	46,5
SZ-Lobmachtersen	881	9	867	11	1,3	-14	-1,6	2	22,2
SZ-Ohlendorf	542	22	526	20	3,8	-16	-3,0	-2	-9,1
SZ-Osterlinde	415	4	408	6	1,5	-7	-1,7	2	50,0
SZ-Reppner	575	53	575	40	7,0	0	0,0	-13	-24,5
SZ-Ringelheim	1.859	39	1.897	42	2,2	38	2,0	3	7,7
SZ-Salder	1.497	70	1.457	58	4,0	-40	-2,7	-12	-17,1
SZ-Sauingen	453	7	461	8	1,7	8	1,8	1	14,3
SZ-Thiede	10.498	855	10.406	874	8,4	-92	-0,9	19	2,2
SZ-Üfingen	850	29	827	23	2,8	-23	-2,7	-6	-20,7
SZ-Watenstedt	473	175	463	145	31,3	-10	-2,1	-30	-17,1

1) Einführung des MESO-Einwohnerverfahrens im Juli 2003. Die angegebenen Werte geben den Stand zum Monatsende wieder.

2) einschließlich Registerbereinigungen, Wohnungsstatuswechsel und ggfs. Ein- und Ausbürgerungen.

2.4 Stand und Bewegung - Ortschaften

Quelle : Stadt Salzgitter - Referat für Wirtschaft und Statistik

Ortschaft / Stadtteil	Bevölkerung am Ort der Hauptwohnung (Melderegister) ¹⁾								
	Juli 2010		Berichtsmonat Juli 2011			Veränderung ²⁾ gegenüber Juli 2010			
	insgesamt	Ausländer	insgesamt	Ausländer		insgesamt		Ausländer	
Anzahl				%	Anzahl	%	Anzahl	%	
insgesamt	102.057	9.412	101.160	9.394	9,3	-897	-0,9	-18	-0,2
Ortschaft Nord	44.189	5.536	43.962	5.566	12,7	-227	-0,5	30	0,5
SZ-Bruchmachersen	769	7	776	11	1,4	7	0,9	4	57,1
SZ-Engelstedt	796	32	824	33	4,0	28	3,5	1	3,1
SZ-Lebenstedt	41.127	5.427	40.905	5.464	13,4	-222	-0,5	37	0,7
SZ-Salder	1.497	70	1.457	58	4,0	-40	-2,7	-12	-17,1
Ortschaft Nordost	12.278	959	12.171	972	8,0	-107	-0,9	13	1,4
SZ-Beddingen	477	68	477	67	14,0	0	0,0	-1	-1,5
SZ-Sauingen	453	7	461	8	1,7	8	1,8	1	14,3
SZ-Thiede	10.498	855	10.406	874	8,4	-92	-0,9	19	2,2
SZ-Üfingen	850	29	827	23	2,8	-23	-2,7	-6	-20,7
Ortschaft Nordwest	5.494	140	5.471	158	2,9	-23	-0,4	18	12,9
SZ-Lesse	1.180	12	1.147	8	0,7	-33	-2,8	-4	-33,3
SZ-Lichtenberg	3.324	71	3.341	104	3,1	17	0,5	33	46,5
SZ-Osterlinde	415	4	408	6	1,5	-7	-1,7	2	50,0
SZ-Reppner	575	53	575	40	7,0	0	0,0	-13	-24,5
Ortschaft Ost	3.570	524	3.513	476	13,5	-57	-1,6	-48	-9,2
SZ-Bleckenstedt	669	20	671	20	3,0	2	0,3	0	0,0
SZ-Drütte	425	29	411	24	5,8	-14	-3,3	-5	-17,2
SZ-Hallendorf	1.578	244	1.536	230	15,0	-42	-2,7	-14	-5,7
SZ-Im mendorf	425	56	432	57	13,2	7	1,6	1	1,8
SZ-Watenstedt	473	175	463	145	31,3	-10	-2,1	-30	-17,1
Ortschaft Süd	24.019	1.690	23.762	1.658	7,0	-257	-1,1	-32	-1,9
SZ-Bad	20.640	1.620	20.344	1.573	7,7	-296	-1,4	-47	-2,9
SZ-Gitter	735	15	759	29	3,8	24	3,3	14	93,3
SZ-Groß Mahner	603	14	573	11	1,9	-30	-5,0	-3	-21,4
SZ-Hohenrode	182	2	189	3	1,6	7	3,8	1	50,0
SZ-Ringelheim	1.859	39	1.897	42	2,2	38	2,0	3	7,7
Ortschaft Südost	3.767	127	3.701	121	3,3	-66	-1,8	-6	-4,7
SZ-Barum	770	77	770	72	9,4	0	0,0	-5	-6,5
SZ-Beinum	548	7	540	7	1,3	-8	-1,5	0	0,0
SZ-Flachstöckheim	1.026	12	998	11	1,1	-28	-2,7	-1	-8,3
SZ-Lobmachersen	881	9	867	11	1,3	-14	-1,6	2	22,2
SZ-Ohlendorf	542	22	526	20	3,8	-16	-3,0	-2	-9,1
Ortschaft West	8.740	436	8.580	443	5,2	-160	-1,8	7	1,6
SZ-Calbecht	287	6	299	9	3,0	12	4,2	3	50,0
SZ-Engerode	258	7	254	6	2,4	-4	-1,6	-1	-14,3
SZ-Gebhardshagen	7.207	291	7.006	294	4,2	-201	-2,8	3	1,0
SZ-Heerte	988	132	1.021	134	13,1	33	3,3	2	1,5

1) Einführung des MESO-E in wohnerverfahrens im Juli 2003. Die angegebenen Werte geben den Stand zum Monatsende wieder.

2) einschließlich Registerbereinigungen, Wohnungsstatuswechsel und ggfs. Ein- und Ausbürgerungen.

2.5 Strukturdaten am Ort der Hauptwohnung

Quelle : Stadt Salzgitter - Referat für Wirtschaft und Statistik

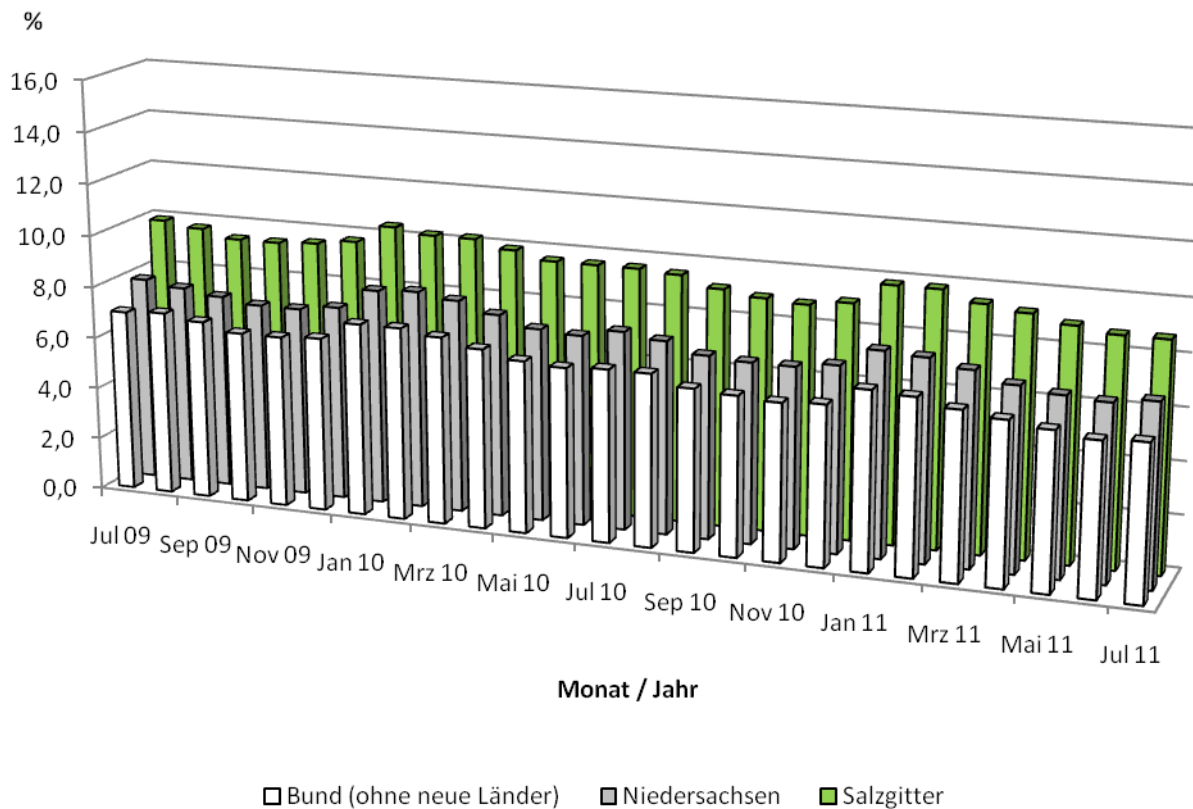
Strukturdaten	Bevölkerung am Ort der Hauptwohnung (Melderegister) ¹⁾			
	Juli 2010		Veränderung ²⁾ zu Juli 2010	
	Berichtsmonat Juli 2011		Anzahl	%
	Anzahl	Anzahl	Anzahl	%
insgesamt	102.057	101.160	-897	-0,9
nach Familienstand :				
ledig	36.682	36.461	-221	-0,6
% von insgesamt	35,9	36,0	0,1	0,3
verheiratet	49.153	48.489	-664	-1,4
% von insgesamt	48,2	47,9	-0,2	-0,5
geschieden	7.398	7.464	66	0,9
% von insgesamt	7,2	7,4	0,1	1,8
verwitwet	8.814	8.727	-87	-1,0
% von insgesamt	8,6	8,6	0,0	-0,1
unbekannt	10	19	9	90,0
% von insgesamt	0,0	0,0	0,0	91,7
nach Religionszugehörigkeit :				
Evangelisch-lutherisch	41.558	40.723	-835	-2,0
% von insgesamt	40,7	40,3	-0,5	-1,1
Römisch-katholisch	18.209	17.852	-357	-2,0
% von insgesamt	17,8	17,6	-0,2	-1,1
sonstige	42.290	42.585	295	0,7
% von insgesamt	41,4	42,1	0,7	1,6
Ausländer :				
Ausländer insgesamt	9.412	9.394	-18	-0,2
% von insgesamt	9,2	9,3	0,1	0,7
Ausländer weiblich	4.677	4.679	2	0,0
% von Ausländer insgesamt	49,7	49,8	0,1	0,2
darunter : aus ...				
Türkei	5.674	5.563	-111	-2,0
% von Ausländer insgesamt	60,3	59,2	-1,1	-1,8
Polen	564	641	77	13,7
% von Ausländer insgesamt	6,0	6,8	0,8	13,9
Serbien und Montenegro	426	386	-40	-9,4
% von Ausländer insgesamt	4,5	4,1	-0,4	-9,2
Italien	393	385	-8	-2,0
% von Ausländer insgesamt	4,2	4,1	-0,1	-1,8
Libanon	163	170	7	4,3
% von Ausländer insgesamt	1,7	1,8	0,1	4,5
Russische Föderation	161	165	4	2,5
% von Ausländer insgesamt	1,7	1,8	0,0	2,7
Griechenland	148	142	-6	-4,1
% von Ausländer insgesamt	1,6	1,5	-0,1	-3,9
Rumänien	106	138	32	30,2
% von Ausländer insgesamt	1,1	1,5	0,3	30,4
Bosnien und Herzegowina	111	108	-3,0	-2,7
% von Ausländer insgesamt	1,2	1,1	0,0	-2,5

1) Einführung des MESO-E-Inwohnerverfahrens im Juli 2003. Die angegebenen Werte geben den Stand zum Monatsende wieder.

2) einschließlich Registerbereinigungen, Wohnungsstatuswechsel und ggfs. Ein- und Ausbürgerungen.

3 Arbeitsmarkt

3.1 Entwicklung der Arbeitslosenquote¹



¹ Arbeitslose in % aller zivilen Erwerbspersonen

3.2 Strukturkennziffern - Berichtsmonat

Quelle : Agentur für Arbeit; eigene Berechnungen

Merkmal	Berichtsmonat ¹⁾		Vormonat		Veränderungen zum Vormonat		Vorjahr		Veränderungen zum Vorjahr	
	Juli 11		Juni 11				Juli 10			
					absolut	%			absolut	%
Arbeitssuchende	7.902		7.940		-38	-0,5	8.791		-889	-10,1
Gemeldete Stellen	0		.	.
Arbeitslosenquote ²⁾										
Salzgitter (Gesamt)	8,7		8,7		0,0	0,0	9,6		-0,9	9,6
- Männer	7,6		7,7		-0,1	-1,3	8,6		-1,0	8,7
- Frauen	10,2		9,9		0,3	3,0	10,9		-0,7	10,6
- 15 bis unter 25 Jahre	7,4		6,0		1,4	23,3	9,1		-1,7	7,7
- dar.: 15 bis unter 20 J.	4,5		4,2		0,3	7,1	6,0		-1,5	5,7
- 50 bis unter 65 Jahre	8,6		8,6		0,0	0,0	9,0		-0,4	9,0
- dar.: 55 bis unter 65 Jahre	8,9		8,8		0,1	1,1	8,8		0,1	8,7
- Ausländer	17,6		17,6		0,0	0,0	18,4		-0,8	18,4
Deutschland	7,0		6,9		0,1	1,4	7,6		-0,6	7,5
Westdeutschland	5,9		5,8		0,1	1,7	6,6		-0,7	-10,6
Ostdeutschland	11,0		10,9		0,1	0,9	11,6		-0,6	-5,2
Niedersachsen	6,9		6,7		0,2	3,0	7,6		-0,7	-9,2
Arbeitslose										
Bestand (Gesamt)	4.865		4.827		38	0,8	5.371		-506	-9,4
Männer	2.398		2.435		-37	-1,5	2.720		-322	-11,8
Frauen	2.467		2.392		75	3,1	2.651		-184	-6,9
ohne abgeschlossene Berufsausbildung	2.604		2.631		-27	-1,0	2.822		-218	-7,7
15 bis unter 25 Jahre	448		362		86	23,8	546		-98	-17,9
dar.: 15 bis unter 20 J.	73		67		6	9,0	93		-20	-21,5
50 bis unter 65 Jahre	1.445		1.438		7	0,5	1.471		-26	-1,8
dar.: 55 bis unter 65 Jahre	825		810		15	1,9	800		25	3,1
Langzeitarbeitslose	1.591		1.582		9	0,6	1.603		-12	-0,7
Schwerbehinderte	255		242		13	5,4	236		19	8,1
Ausländer	797		800		-3	-0,4	849		-52	-6,1

1) Berichtsgebiet: Stadt Salzgitter, Gemeinden Baddeckenstedt, Burgdorf, Elbe, Haverlah, Heere u. Sehlde (Ldkrs. Wolfenbüttel)

2) Arbeitslose in % aller zivilen Erwerbspersonen (sozialvers.pfl. u. geringfügig Beschäftigte, Beamte, Selbständige, Mithelfende Familienangehörige, Arbeitslose)

3.3 Strukturkennziffern - Monatsvergleich

Quelle : Agentur für Arbeit; eigene Berechnungen

Merkmal	Berichtsmonat ¹⁾ Juli 11		Vergleichsmonat Juli 10		Vergleichsmonat Juli 09		Vergleichsmonat Juli 08	
	absolut	%	absolut	%	absolut	%	absolut	%
Arbeitssuchende	7.902		8.791		9.246		8.590	
Gemeldete Stellen	.		.		1.293		1.456	
Arbeitslosenquote ²⁾								
Salzgitter (Gesamt)	8,7		9,6		9,9		9,2	
- Männer	7,6		8,6		8,9		8,7	
- Frauen	10,2		10,9		11,3		12,3	
- 15 bis unter 25 Jahre	7,4		9,1		10,6		8,7	
- dar.: 15 bis unter 20 J.	4,5		6,0		6,2		6,4	
- 50 bis unter 65 Jahre	8,6		9,0		8,5		.	
- dar.: 55 bis unter 65 Jahre	8,9		8,8		8,1		.	
- Ausländer	17,6		18,4		19,2		21,5	
Deutschland	7,0		7,6		8,2		7,7	
Westdeutschland	5,9		6,6		7,0		6,4	
Ostdeutschland	11,0		11,6		12,9		12,8	
Niedersachsen	6,9		7,6		7,9		7,7	
Arbeitslose								
Bestand (Gesamt)	4.865	100	5.371	100	5.585	100	5.225	100
Männer	2.398	49,3	2.720	50,6	2.837	50,8	2.434	46,6
Frauen	2.467	50,7	2.651	49,4	2.748	49,2	2.791	53,4
ohne abgeschlossene Berufsausbildung	2.604	53,5	2.822	52,5	2.968	53,1	.	.
15 bis unter 25 Jahre	448	9,2	546	10,2	630	11,3	505	9,7
dar.: 15 bis unter 20 J.	73	1,5	93	1,7	98	1,8	100	1,9
50 bis unter 65 Jahre	1.445	29,7	1.471	27,4	1.353	24,2	1.338	25,6
dar.: 55 bis unter 65 Jahre	825	17,0	800	14,9	704	12,6	679	13,0
Langzeitarbeitslose	1.591	32,7	1.603	29,8	1.614	28,9	1.876	35,9
Schwerbehinderte	255	5,2	236	4,4	261	4,7	264	5,1
Ausländer	797	16,4	849	15,8	879	15,7	824	15,8

1) Berichtsgebiet: Stadt Salzgitter, Gemeinden Baddeckenstedt, Burgdorf, Elbe, Haverlah, Heere u. Sehlde (Ldkrs. Wolfenbüttel)

2) Arbeitslose in % aller zivilen Erwerbspersonen (sozialvers.pfl. u. geringfügig Beschäftigte, Beamte, Selbständige, Mithelfende Familienangehörige, Arbeitslose)

3.4 Strukturkennziffern - Monatsübersicht / 2011

Quelle : Agentur für Arbeit; eigene Berechnungen

Merkmal ¹⁾	Jan.	Feb.	Mrz.	Apr.	Mai.	Jun.	Jul.	Aug.	Sep.	Okt.	Nov.	Dez.
Arbeitssuchende	8.274	8.266	8.151	8.113	7.952	7.940	7.902					
Gemeldete Stellen					
Arbeitslosenquote ²⁾												
Salzgitter (Gesamt)	9,8	9,8	9,4	9,2	8,9	8,7	8,7					
- Männer	9,1	9,0	8,6	8,3	7,9	7,7	7,6					
- Frauen	10,8	10,7	10,4	10,3	10,2	9,9	10,2					
- 15 bis unter 25 Jahre	7,9	7,8	7,1	6,5	6,0	6,0	7,4					
- dar.: 15 bis unter 20 J.	5,6	4,9	3,8	4,1	4,0	4,2	4,5					
- 50 bis unter 65 Jahre	9,6	9,6	9,4	9,3	8,9	8,6	8,6					
- dar.: 55 bis unter 65 Jahre	9,6	9,5	9,4	9,5	9,1	8,8	8,9					
- Ausländer	19,7	19,6	18,9	18,1	17,6	17,6	17,6					
Deutschland	7,9	7,9	7,6	7,3	7,0	6,9	7,0					
Westdeutschland	6,8	6,7	6,4	6,2	6,0	5,8	5,9					
Ostdeutschland	12,7	12,7	12,4	11,8	11,3	10,9	11,0					
Niedersachsen	7,8	7,7	7,4	7,0	6,8	6,7	6,9					
Arbeitslose												
Bestand (Gesamt)	5.504	5.471	5.264	5.133	4.941	4.827	4.865					
Männer	2.874	2.860	2.727	2.621	2.488	2.435	2.398					
Frauen	2.630	2.611	2.537	2.512	2.453	2.392	2.467					
ohne abgeschlossene Berufsausbildung	2.984	2.957	2.861	2.799	2.693	2.631	2.604					
15 bis unter 25 Jahre	473	469	423	392	363	362	448					
dar.: 15 bis unter 20 J.	86	76	59	64	64	67	73					
50 bis unter 65 Jahre	1.562	1.578	1.538	1.522	1.485	1.438	1.445					
dar.: 55 bis unter 65 Jahre	869	863	854	860	840	810	825					
Langzeitarbeitslose	1.546	1.563	1.564	1.554	1.571	1.582	1.591					
Schwerbehinderte ³⁾	256	264	262	258	256	242	255					
Ausländer	908	904	872	831	797	800	797					

1) Berichtsgebiet: Stadt Salzgitter, Gemeinden Baddeckenstedt, Burgdorf, Elbe, Haverlah,

Heere u. Sehnde (Ldkrs. Wolfenbüttel)

2) Arbeitslose in % aller zivilen Erwerbspersonen (sozialvers.pfl. u. geringfügig Beschäftigte, Beamte, Selbständige, Mithelfende Familienangehörige, Arbeitslose)

3) Die Daten zu den schwerbehinderten Arbeitslosen können im Berichtsmonat Januar 2010 vorläufig nicht ausgewiesen werden.

3.5 Strukturkennziffern - Monatsübersicht / 2010

Quelle : Agentur für Arbeit; eigene Berechnungen

Merkmal ¹⁾	Jan.	Feb.	Mrz.	Apr.	Mai.	Jun.	Jul.	Aug.	Sep.	Okt.	Nov.	Dez.	JD ³⁾ 2010
Arbeitssuchende	9.168	9.201	9.114	9.004	8.882	8.884	8.791	8.650	8.540	8.568	8.450	8.336	8.799
Gemeldete Stellen	1.601	1.587	1.593	1.573	1.631	1.607
Arbeitslosenquote ⁴⁾													
Salzgitter (Gesamt)	10,4	10,2	10,2	9,9	9,6	9,6	9,6	9,5	9,1	8,9	8,8	9,0	9,6
- Männer	9,8	9,7	9,6	9,2	8,9	8,7	8,6	8,4	8,1	7,9	8,0	8,2	8,8
- Frauen	11,1	10,9	11,0	10,8	10,5	10,7	10,9	10,8	10,4	10,2	10,0	10,0	10,6
- 15 bis unter 25 Jahre	9,2	9,0	8,8	8,3	8,2	8,0	9,1	9,0	8,0	7,6	7,1	7,2	8,3
- dar.: 15 bis unter 20 J.	5,7	5,5	5,8	5,0	4,5	5,2	6,0	6,5	5,8	6,0	5,1	5,2	5,5
- 50 bis unter 65 Jahre	9,5	9,4	9,3	9,2	8,8	8,9	9,0	8,9	8,8	8,5	8,6	8,9	9,0
- dar.: 55 bis unter 65 Jahre	9,4	9,5	9,3	9,2	8,9	8,8	8,8	8,8	8,9	8,7	8,7	8,9	9,0
- Ausländer	19,7	20,0	20,5	20,4	19,4	19,4	18,4	19,5	18,7	18,8	18,5	18,7	19,3
Deutschland	8,6	8,7	8,5	8,1	7,7	7,5	7,6	7,6	7,2	7,0	7,0	7,2	7,7
Westdeutschland	7,4	7,4	7,2	6,9	6,6	6,5	6,6	6,6	6,2	6,1	6,0	6,1	6,6
Ostdeutschland	13,5	13,7	13,5	12,7	12,1	11,6	11,6	11,5	11,0	10,7	10,7	11,2	12,0
Niedersachsen	8,3	8,4	8,2	7,8	7,4	7,3	7,6	7,4	7,0	6,9	6,9	7,1	7,5
Arbeitslose													
Bestand (Gesamt)	5.861	5.763	5.753	5.560	5.370	5.355	5.371	5.306	5.093	4.967	4.944	5.038	5.365
Männer	3.143	3.102	3.079	2.935	2.828	2.745	2.720	2.680	2.567	2.497	2.523	2.598	2.785
Frauen	2.718	2.661	2.674	2.625	2.542	2.610	2.651	2.626	2.526	2.470	2.421	2.440	2.580
ohne abgeschlossene Berufsausbildung	2.987	2.926	2.959	2.876	2.822	2.861	2.822	2.814	2.699	2.651	2.672	2.736	2.819
15 bis unter 25 Jahre	551	534	527	494	490	479	546	538	477	458	423	431	496
dar.: 15 bis unter 20 J.	90	88	93	79	70	80	93	101	90	93	78	81	86
50 bis unter 65 Jahre	1.515	1.497	1.472	1.469	1.444	1.455	1.471	1.460	1.446	1.398	1.405	1.463	1.458
dar.: 55 bis unter 65 Jahre	822	825	813	800	806	797	800	799	806	789	784	802	804
Langzeitarbeitslose	1.680	1.698	1.680	1.649	1.612	1.613	1.603	1.608	1.585	1.534	1.524	1.521	1.609
Schwerbehinderte	253	240	241	240	242	233	236	244	256	243	235	231	241
Ausländer	902	915	938	934	891	895	849	896	860	864	850	861	888

1) Berichtsgebiet: Stadt Salzgitter, Gemeinden Baddeckenstedt, Burgdorf, Elbe, Haverlah,

Heere u. Sehnde (Ldkrs. Wolfenbüttel)

2) Arbeitslose in % aller zivilen Erwerbspersonen (sozialvers.pfl. u. geringfügig Beschäftigte, Beamte, Selbständige,
Mithelfende Familienangehörige, Arbeitslose)

3) Jahresdurchschnitt

3.6 Strukturkennziffern - Monatsübersicht / 2009

Quelle : Agentur für Arbeit; eigene Berechnungen

Merkmal ¹⁾	Jan.	Feb.	Mrz.	Apr.	Mai.	Jun.	Jul.	Aug.	Sep.	Okt.	Nov.	Dez.	JD ³⁾ 2009
Arbeitssuchende	8.840	9.081	9.089	9.114	9.087	9.159	9.246	9.202	9.183	9.196	9.331	9.262	9.149
Gemeldete Stellen	1.690	1.634	1.552	1.414	1.353	1.273	1.293	1.390	1.349	1.280	1.221	1.580	1.419
Arbeitslosenquote⁴⁾													
Salzgitter (Gesamt)	10,0	10,4	10,3	10,3	9,8	9,8	9,9	9,7	9,4	9,4	9,5	9,7	9,9
- Männer	9,1	9,6	9,6	9,6	9,0	8,9	8,9	8,7	8,6	8,5	8,7	9,0	9,0
- Frauen	11,2	11,4	11,2	11,2	10,9	10,9	11,3	11,0	10,6	10,7	10,6	10,6	11,0
- 15 bis unter 25 Jahre	8,6	9,6	9,5	9,4	8,9	9,1	10,6	10,0	9,2	8,1	8,6	8,5	9,2
- dar.: 15 bis unter 20 J.	5,7	5,8	5,6	5,8	5,2	5,4	6,2	7,4	6,7	5,8	5,3	5,8	5,9
- 50 bis unter 65 Jahre	9,5	9,6	9,8	10,0	8,6	8,5	8,5	8,3	8,4	8,7	8,6	8,8	8,9
- dar.: 55 bis unter 65 Jahre	9,4	9,6	10,0	10,2	8,1	8,1	8,1	8,1	8,1	8,6	8,5	8,8	8,8
- Ausländer	20,3	20,3	20,6	20,4	19,3	19,4	19,2	19,6	19,6	19,2	19,2	18,8	19,7
Deutschland	8,3	8,5	8,6	8,6	8,2	8,1	8,2	8,3	8,0	7,7	7,6	7,8	8,2
Westdeutschland	6,9	7,0	7,1	7,2	6,9	6,9	7,0	7,1	6,9	6,6	6,6	6,7	6,9
Ostdeutschland	13,9	14,1	14,2	13,9	13,3	12,9	12,9	12,8	12,3	11,8	11,8	12,1	13,0
Niedersachsen	8,1	8,2	8,2	8,1	7,7	7,7	7,9	7,7	7,5	7,3	7,3	7,5	7,8
Arbeitslose													
Bestand (Gesamt)	5.684	5.879	5.850	5.831	5.538	5.525	5.585	5.460	5.315	5.317	5.377	5.472	5.569
Männer	2.911	3.070	3.090	3.069	2.885	2.856	2.837	2.770	2.737	2.712	2.781	2.877	2.883
Frauen	2.773	2.809	2.760	2.762	2.653	2.669	2.748	2.690	2.578	2.605	2.596	2.595	2.687
ohne abgeschlossene Berufsausbildung	3.124	3.179	3.148	3.124	3.001	3.007	2.968	2.893	2.796	2.796	2.814	2.828	2.973
15 bis unter 25 Jahre	507	565	558	552	533	540	630	594	551	484	511	507	544
dar.: 15 bis unter 20 J.	90	91	89	91	83	86	98	118	107	93	84	92	94
50 bis unter 65 Jahre	1.467	1.485	1.517	1.546	1.368	1.355	1.353	1.316	1.330	1.377	1.366	1.395	1.406
dar.: 55 bis unter 65 Jahre	780	793	826	845	705	708	704	705	708	751	741	768	753
Langzeitarbeitslose	1.747	1.708	1.672	1.666	1.578	1.629	1.614	1.558	1.536	1.573	1.575	1.601	1.621
Schwerbehinderte	274	275	270	279	268	262	261	250	242	244	235	240	258
Ausländer	909	907	923	912	881	886	879	898	895	878	877	861	892

1) Berichtsgebiet: Stadt Salzgitter, Gemeinden Baddeckenstedt, Burgdorf, Elbe, Haverlah, Heere u. Sehlde (Ldkrs. Wolfenbüttel)

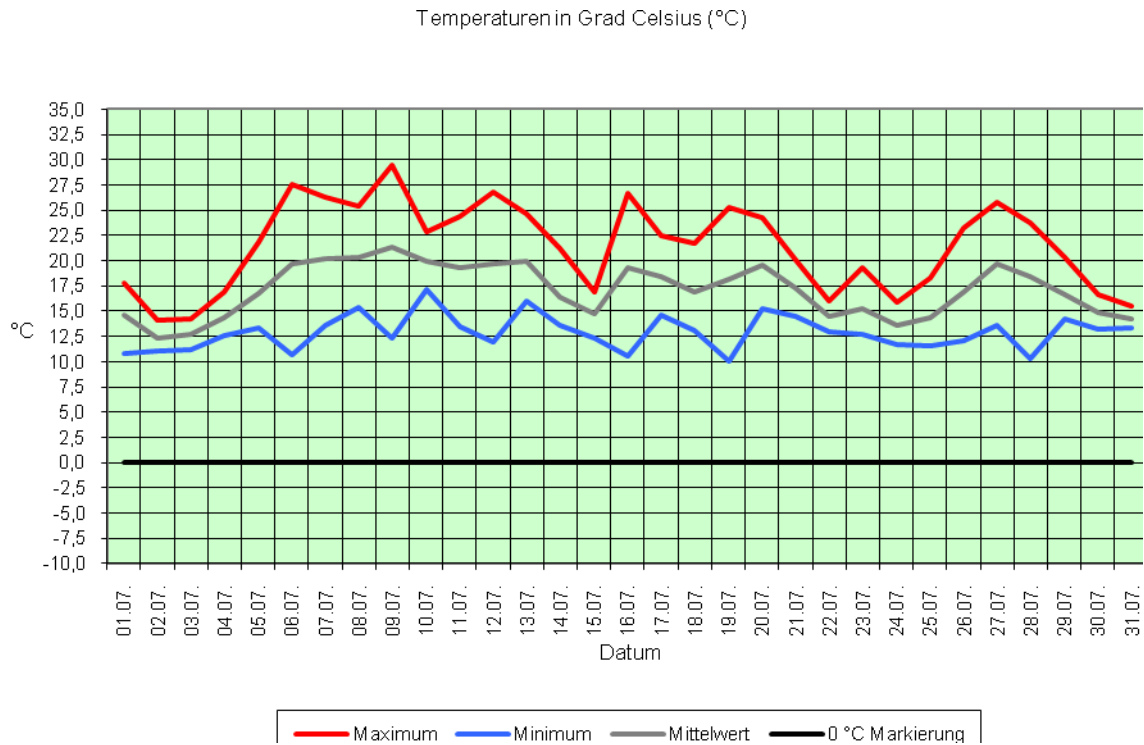
2) Arbeitslose in % aller zivilen Erwerbspersonen (sozialvers.pfl. u. geringfügig Beschäftigte, Beamte, Selbständige, Mithelfende Familienangehörige, Arbeitslose)

3) Jahresdurchschnitt

4 Umwelt

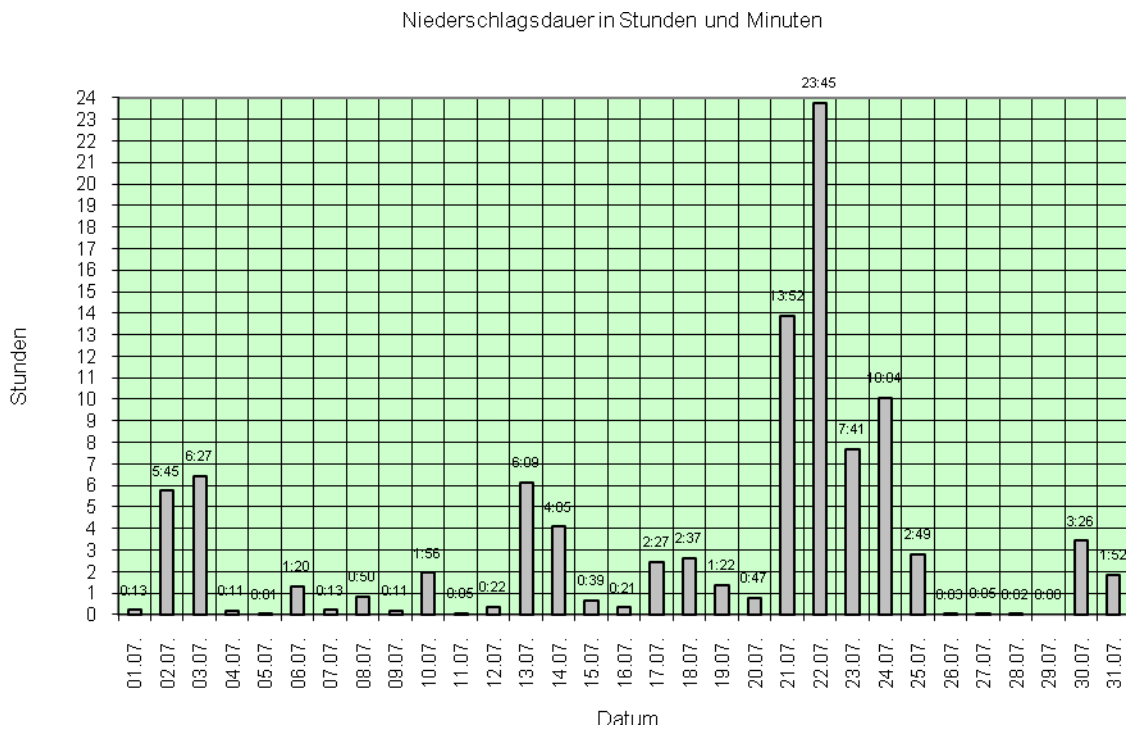
4.1 Temperatur

Quelle : Niedersächsisches Ministerium für Umwelt und Klimaschutz / Wetterstation SROO, Salzgitter-Drütte



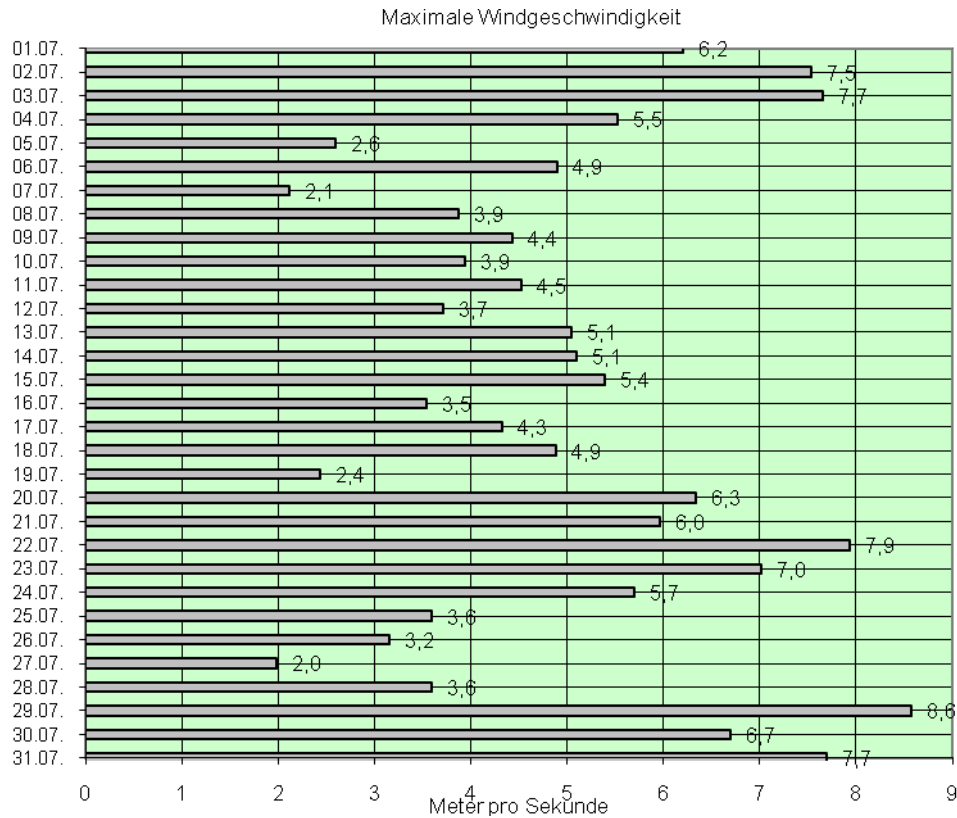
4.2 Niederschlagsdauer

Quelle : Niedersächsisches Ministerium für Umwelt und Klimaschutz / Wetterstation SROO, Salzgitter-Drütte



4.3 Windgeschwindigkeit

Quelle : Niedersächsisches Ministerium für Umwelt und Klimaschutz / Wetterstation SROO, Salzgitter-Drütte



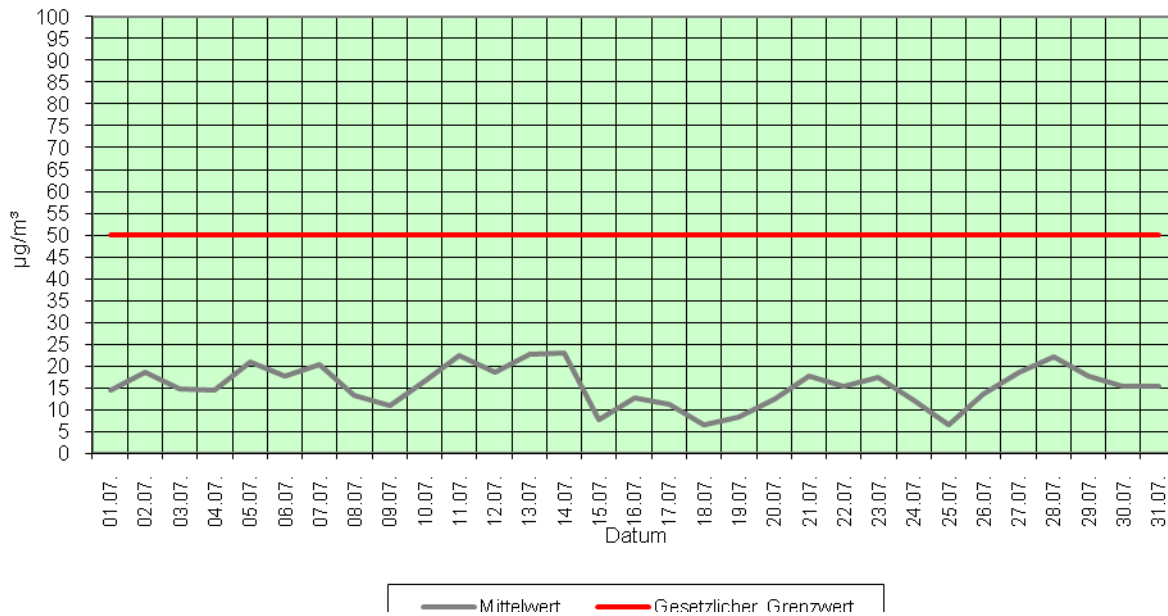
Windstärke	Bezeichnung	Windgeschwindigkeit in m/s	Wirkungen an Land
0	still	0 bis 0,5	Rauch steigt senk recht hoch
1	leiser Zug	0,6 bis 1,7	Rauch schwach bewegt
2	leichte Brise	1,8 bis 3,3	für das Gefühl bemerkbar
3	schwache Brise	3,4 bis 5,2	Blätter leicht bewegt
4	kräftige Brise	5,3 bis 7,4	hebt Staub und loses Papier
5	frische Brise	7,5 bis 9,8	kleine Bäume schwanken
6	starker Wind	9,9 bis 12,4	heult an Häusern
7	steifer Wind	12,5 bis 15,2	wirft auf Wellen Schaumköpfe
8	stürmischer Wind	15,3 bis 18,2	hindert am Gehen
9	Sturm	18,3 bis 21,5	deckt Ziegel ab
10	schwerer Sturm	21,6 bis 25,1	wirft Bäume um
11	orkanartiger Sturm	25,2 bis 29,0	schwere Zerstörungen
12	Orkan	über 29,0	schwere Verwüstungen

Bereich der Windstromproduktion

4.4 Feinstaub (XPM10)

Quelle : Niedersächsisches Ministerium für Umwelt und Klimaschutz / Wetterstation SROO, Salzgitter-Drütte

Feinstaub (XPM10) - Tagesmittelwerte in µg/m³

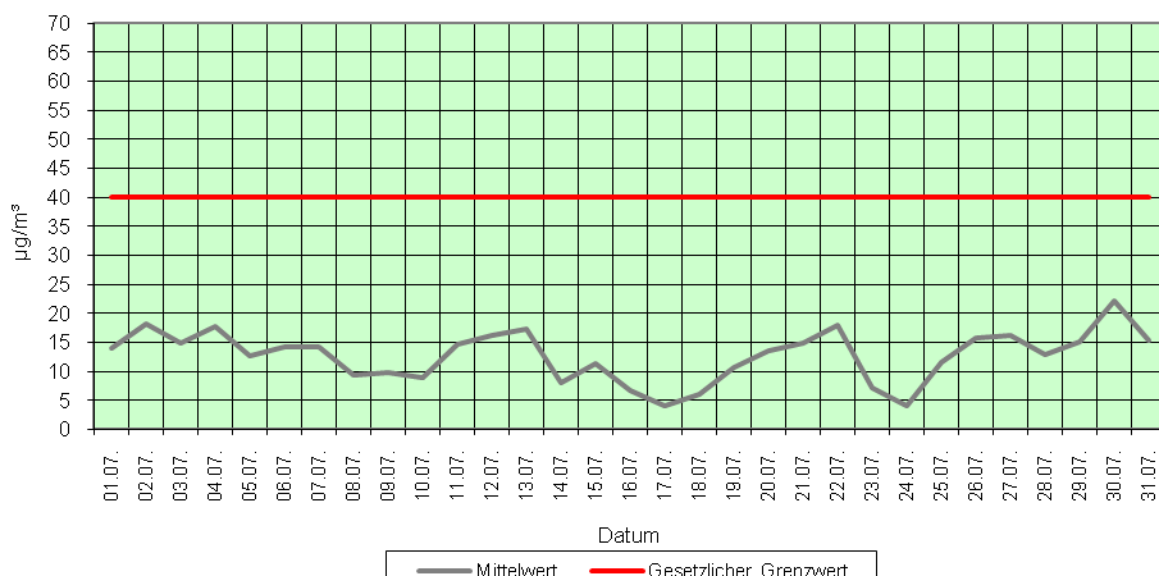


Unter Feinstaub versteht man allgemein die in der Atmosphäre verteilten festen Teilchen. Die in der Luft vorhandenen Staubpartikel weisen eine sehr breit gefächerte Korngrößenverteilung auf. Von kleinsten Teilchen, die nur aus wenigen Molekülen bestehen, bis hin zu Teilchen von über 100 µm Durchmesser. Unter der Messgröße PM10 (Particulate Matter < 10 µm) wird die Feinstaubfraktion mit einem oberen Partikeldurchmesser bis zu 10 µm verstanden. Denn gerade lungengängige Partikel sind von besonderer gesundheitlicher Relevanz. Zum Schutz der menschlichen Gesundheit ist am 01.01.2005 der Tagesgrenzwert für Feinstaub (PM₁₀) in Kraft getreten. Er beträgt 50 µg/m³. Dieser Wert darf nicht öfter als 35 mal im Jahr überschritten werden.

4.5 Stickstoffdioxid (NO²)

Quelle : Niedersächsisches Ministerium für Umwelt und Klimaschutz / Wetterstation SROO, Salzgitter-Drütte

Stickstoffdioxid (NO²) - Tagesmittelwerte in µg/m³

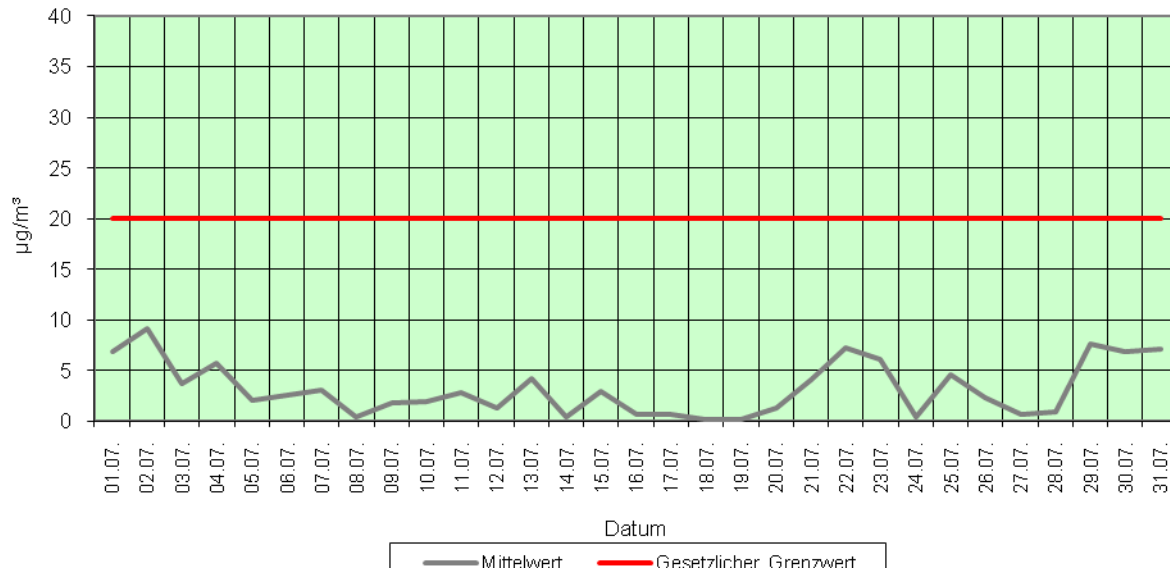


Die Stickstoffoxide sind von großer lufthygienischer Bedeutung. Stickstoffdioxid entsteht prinzipiell als Nebenprodukt bei Verbrennungsvorgängen durch die Oxidation von Luft (NO+O=NO²). Es ist braunrotes, süßlich riechendes Gas und stammt aus den Abgasen von Industrie, Gebäudeheizung und Verkehr. NO² reagiert mit Wasser zu Salpetersäure.

4.6 Schwefeldioxid (SO₂)

Quelle : Niedersächsisches Ministerium für Umwelt und Klimaschutz / Wetterstation SROO, Salzgitter-Drütte

Schwefeldioxid (SO₂)- Tagesmittelwerte in µg/m³



Schwefeldioxid (SO₂) ist ein farbloses Gas, das 2,3fach schwerer ist als Luft. Es weist einen stechenden Geruch auf, der ab einer Konzentration von ca. 1,3 mg/m³ wahrgenommen wird. Schwefeldioxid wird bei der Verbrennung von Kohle und Heizöl sowie anderer schwefelhaltiger Brennstoffe gebildet. Feuerungsanlagen im Bereich der Industrie und der Gebäudeheizung sowie der Kraftfahrzeugverkehr (Dieselmotoren) sind die wesentlichen Quellen für die SO₂-Belastung der Atmosphäre.