



## Stadt Salzgitter

- die kinder- und familienfreundliche Lernstadt -

01 / 2011

02 / 2011

03 / 2011

04 / 2011

05 / 2011

06 / 2011

07 / 2011

**08 / 2011**

09 / 2011

10 / 2011

11 / 2011

12 / 2011



**Arbeitsmarkt,  
Bevölkerung und Umwelt**

**Monatsbericht**

Herausgeber :  
Stadt Salzgitter  
Referat für Wirtschaft und  
Statistik

Postfach 10 06 80  
38306 Salzgitter

## Inhaltsverzeichnis

<b>1</b>	<b>ZUSAMMENFASSUNG</b> .....	<b>4</b>
1.1	Bevölkerung.....	4
1.2	Arbeitsmarkt.....	4
<b>2</b>	<b>BEVÖLKERUNG</b> .....	<b>5</b>
2.1	Entwicklung.....	5
2.2	Stand und Bewegung - Gesamtes Stadtgebiet.....	5
2.3	Stand und Bewegung - Stadtteile .....	6
2.4	Stand und Bewegung - Ortschaften.....	7
2.5	Strukturdaten am Ort der Hauptwohnung.....	8
<b>3</b>	<b>ARBEITSMARKT</b> .....	<b>9</b>
3.1	Entwicklung der Arbeitslosenquote.....	9
3.2	Strukturkennziffern - Berichtsmonat .....	10
3.3	Strukturkennziffern - Monatsvergleich .....	11
3.4	Strukturkennziffern - Monatsübersicht / 2011 .....	12
3.5	Strukturkennziffern - Monatsübersicht / 2010 .....	13
3.6	Strukturkennziffern - Monatsübersicht / 2009 .....	14
<b>4</b>	<b>UMWELT</b> .....	<b>15</b>
4.1	Temperatur .....	15
4.2	Niederschlagsdauer .....	15
4.3	Windgeschwindigkeit .....	16
4.4	Feinstaub (XPM10).....	17
4.5	Stickstoffdioxid (NO <sup>2</sup> ).....	17
4.6	Schwefeldioxid (SO <sup>2</sup> ).....	18

# 1 Zusammenfassung

## 1.1 Bevölkerung

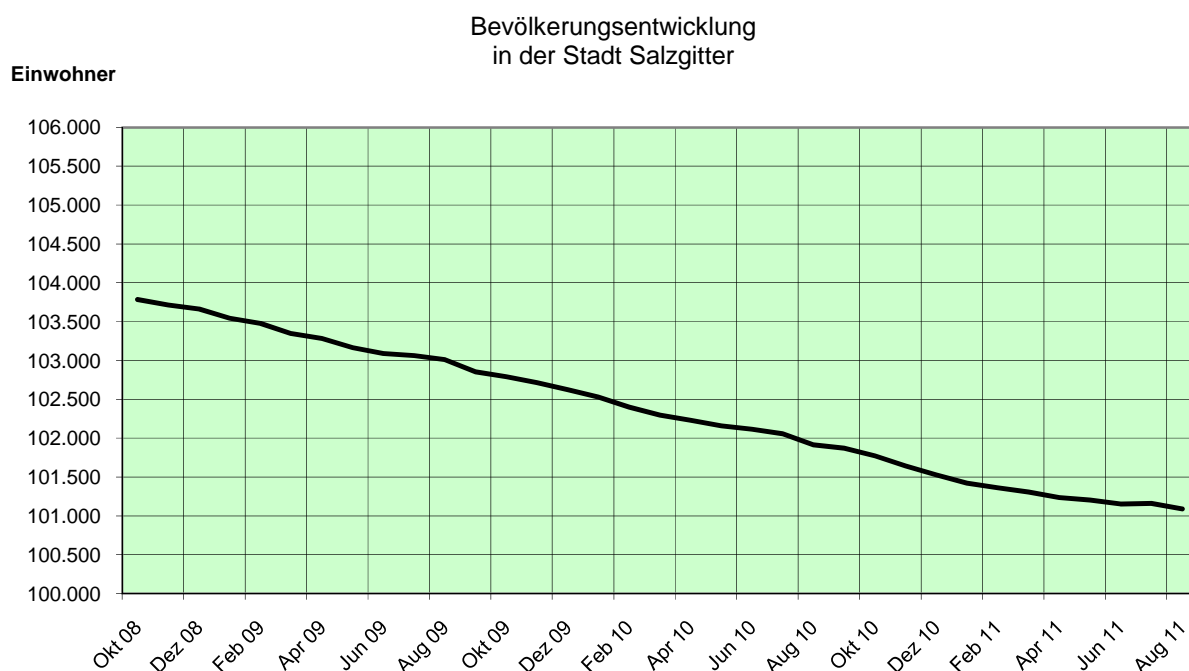
- Die Einwohnerzahl Salzgitters hat sich im Vergleich zum Vormonat um 62 Einwohner verringert. Die Gesamteinwohnerzahl beträgt somit zum Stichtag 31.08.2011 101.089.
- Im August 2011 stehen den 72 Lebendgeborenen 92 Gestorbene gegenüber. 402 Einwohner haben Salzgitter verlassen; 360 Menschen sind zugezogen.
- Die Anzahl der ausländischen Einwohner hat im Vergleich zum Vormonat zugenommen und veränderte sich um 27 Personen von 9.394 auf 9.421. Im Vergleich zum August des Vorjahres erhöhte sich die Anzahl der Ausländer um insgesamt 36 Einwohner.
- Die höchsten Bevölkerungsrückgänge sind im vergangenen Jahr in SZ-Bad (minus 273), SZ-Gebhardshagen (minus 193) und SZ-Lebenstedt (minus 184) zu beobachten. Bevölkerungszuwächse konnten insbesondere die Stadtteile Lichtenberg (plus 38), Ringelheim (plus 31) und Heerte (plus 29) verbuchen.
- In Salzgitter sind Ausländer aus der Türkei mit 5.551 Einwohnern am stärksten vertreten. Es folgen Polen mit 661 und Italien mit 385 ausländischen Einwohnern.

## 1.2 Arbeitsmarkt

- Die Arbeitslosenquote ist in Salzgitter im Vergleich zum Vormonat gesunken und liegt bei 8,6 %.
- Derzeit leben 4.786 arbeitslose Menschen in Salzgitter, 79 weniger als im Juli 2011.
- Die Anzahl arbeitsloser Jugendlicher unter 25 Jahren hat sich im Vergleich zum Vormonat um 11 erhöht und liegt bei 459 Arbeitslosen.

## 2 Bevölkerung

### 2.1 Entwicklung



### 2.2 Stand und Bewegung - Gesamtes Stadtgebiet

Quelle : Stadt Salzgitter - Referat für Wirtschaft und Statistik

Bewegungsart	Bevölkerung am Ort der Hauptwohnung (Melderegister) <sup>1)</sup>				
	2010 JS ( Jan.-Aug.) ME-August	Berichts- monat Aug 2011	2011 JS ( Jan.-Aug.) ME-August	Veränderung zu August 2010	
				absolut	in %
<b>insgesamt</b>	<b>101.915</b>	<b>101.089</b>	<b>101.089</b>	<b>-826</b>	<b>-0,8</b>
darunter weiblich	52.225	51.676	51.676	-549	-1,1
darunter Ausländer	9.385	9.421	9.421	36	0,4
Lebendgeborene	510	72	536	26	5,1
Gestorbene	833	92	790	-43	-5,2
Überschuss : geboren (+) gestorben (-)	-323	-20	-254	69	X
Zugezogene	2.045	360	2.254	209	10,2
Fortgezogene	2.372	402	2.433	61	2,6
Wanderungssaldo	-327	-42	-179	148	X
<b>Bevölkerungszu-/abnahme <sup>2)</sup></b>	<b>-650</b>	<b>-62</b>	<b>-433</b>	<b>217</b>	<b>X</b>
Umzüge innerhalb des Stadtgebietes	4.582	600	4.766	184	4,0

1) Einführung des MESO-Einwohnerverfahrens im Juli 2003

2) Veränderung gegenüber Vormonat bzw. Vorjahr; einschl. Registerbereinigungen, Wohnungsstatuswechsel u.ggf. Ein- und Ausbürgerungen.

Sämtliche Bewegungsdaten beziehen sich auf das tatsächliche Aktionsdatum der Bewegung, nicht auf das Erfassungs- bzw. Verarbeitungsdatum.

ME= Monatsende; JS= Jahressumme (= Monatssummenwerte)

X = Nachweis nicht sinnvoll

## 2.3 Stand und Bewegung - Stadtteile

Quelle : Stadt Salzgitter - Referat für Wirtschaft und Statistik

Stadtteil	Bevölkerung am Ort der Hauptwohnung (Melderegister) <sup>1)</sup>								
	August 2010		Berichtsmonat August 2011			Veränderung <sup>2)</sup> gegenüber August 2010			
	insgesamt	Ausländer	insgesamt	Ausländer		insgesamt		Ausländer	
Anzahl				%	Anzahl	%	Anzahl	%	
<b>insgesamt</b>	101.915	9.385	101.089	9.421	9,3	-826	-0,8	36	0,4
SZ-Bad	20.593	1.618	20.320	1.575	7,8	-273	-1,3	-43	-2,7
SZ-Barum	776	78	770	72	9,4	-6	-0,8	-6	-7,7
SZ-Beddingen	479	68	471	67	14,2	-8	-1,7	-1	-1,5
SZ-Beinum	549	7	533	6	1,1	-16	-2,9	-1	-14,3
SZ-Bleckenstedt	666	20	671	20	3,0	5	0,8	0	0,0
SZ-Bruchmachtersen	770	7	779	11	1,4	9	1,2	4	57,1
SZ-Calbecht	288	6	304	9	3,0	16	5,6	3	50,0
SZ-Drütte	424	29	409	22	5,4	-15	-3,5	-7	-24,1
SZ-Engelstedt	806	32	822	33	4,0	16	2,0	1	3,1
SZ-Engerode	258	7	253	6	2,4	-5	-1,9	-1	-14,3
SZ-Flachstökkeim	1.018	12	990	11	1,1	-28	-2,8	-1	-8,3
SZ-Gebhardshagen	7.184	288	6.991	296	4,2	-193	-2,7	8	2,8
SZ-Gitter	742	15	762	32	4,2	20	2,7	17	113,3
SZ-Groß Mahner	595	14	571	11	1,9	-24	-4,0	-3	-21,4
SZ-Hallendorf	1.570	243	1.526	225	14,7	-44	-2,8	-18	-7,4
SZ-Heerte	989	128	1.018	136	13,4	29	2,9	8	6,3
SZ-Hohenrode	181	2	188	3	1,6	7	3,9	1	50,0
SZ-Immendorf	429	57	426	58	13,6	-3	-0,7	1	1,8
SZ-Lebenstedt	41.111	5.427	40.927	5.486	13,4	-184	-0,4	59	1,1
SZ-Lesse	1.178	13	1.146	8	0,7	-32	-2,7	-5	-38,5
SZ-Lichtenberg	3.311	71	3.349	106	3,2	38	1,1	35	49,3
SZ-Lobmachtersen	882	9	867	12	1,4	-15	-1,7	3	33,3
SZ-Ohlendorf	540	22	523	20	3,8	-17	-3,1	-2	-9,1
SZ-Osterlinde	411	4	406	5	1,2	-5	-1,2	1	25,0
SZ-Reppner	573	51	580	40	6,9	7	1,2	-11	-21,6
SZ-Ringelheim	1.864	36	1.895	43	2,3	31	1,7	7	19,4
SZ-Salder	1.498	71	1.454	58	4,0	-44	-2,9	-13	-18,3
SZ-Sauingen	451	7	476	19	4,0	25	5,5	12	171,4
SZ-Thiede	10.465	849	10.372	860	8,3	-93	-0,9	11	1,3
SZ-Üfingen	840	21	828	26	3,1	-12	-1,4	5	23,8
SZ-Watenstedt	474	173	462	145	31,4	-12	-2,5	-28	-16,2

1) Einführung des MESO-Einwohnerverfahrens im Juli 2003. Die angegebenen Werte geben den Stand zum Monatsende wieder.

2) einschließlich Registerbereinigungen, Wohnungsstatuswechsel und ggfs. Ein- und Ausbürgerungen.

## 2.4 Stand und Bewegung - Ortschaften

Quelle : Stadt Salzgitter - Referat für Wirtschaft und Statistik

Ortschaft / Stadtteil	Bevölkerung am Ort der Hauptwohnung (Melderegister) <sup>1)</sup>								
	August 2010		Berichtsmonat August 2011			Veränderung <sup>2)</sup> gegenüber August 2010			
	insgesamt	Ausländer	insgesamt	Ausländer		insgesamt		Ausländer	
Anzahl				%	Anzahl	%	Anzahl	%	
<b>insgesamt</b>	101.915	9.385	101.089	9.421	9,3	-826	-0,8	36	0,4
<b>Ortschaft Nord</b>	<b>44.185</b>	<b>5.537</b>	<b>43.982</b>	<b>5.588</b>	<b>12,7</b>	<b>-203</b>	<b>-0,5</b>	<b>51</b>	<b>0,9</b>
SZ-Bruchmachersen	770	7	779	11	1,4	9	1,2	4	57,1
SZ-Engelstedt	806	32	822	33	4,0	16	2,0	1	3,1
SZ-Lebenstedt	41.111	5.427	40.927	5.486	13,4	-184	-0,4	59	1,1
SZ-Salder	1.498	71	1.454	58	4,0	-44	-2,9	-13	-18,3
<b>Ortschaft Nordost</b>	<b>12.235</b>	<b>945</b>	<b>12.147</b>	<b>972</b>	<b>8,0</b>	<b>-88</b>	<b>-0,7</b>	<b>27</b>	<b>2,9</b>
SZ-Beddingen	479	68	471	67	14,2	-8	-1,7	-1	-1,5
SZ-Sauingen	451	7	476	19	4,0	25	5,5	12	171,4
SZ-Thiede	10.465	849	10.372	860	8,3	-93	-0,9	11	1,3
SZ-Üfingen	840	21	828	26	3,1	-12	-1,4	5	23,8
<b>Ortschaft Nordwest</b>	<b>5.473</b>	<b>139</b>	<b>5.481</b>	<b>159</b>	<b>2,9</b>	<b>8</b>	<b>0,1</b>	<b>20</b>	<b>14,4</b>
SZ-Lesse	1.178	13	1.146	8	0,7	-32	-2,7	-5	-38,5
SZ-Lichtenberg	3.311	71	3.349	106	3,2	38	1,1	35	49,3
SZ-Osterlinde	411	4	406	5	1,2	-5	-1,2	1	25,0
SZ-Reppner	573	51	580	40	6,9	7	1,2	-11	-21,6
<b>Ortschaft Ost</b>	<b>3.563</b>	<b>522</b>	<b>3.494</b>	<b>470</b>	<b>13,5</b>	<b>-69</b>	<b>-1,9</b>	<b>-52</b>	<b>-10,0</b>
SZ-Bleckenstedt	666	20	671	20	3,0	5	0,8	0	0,0
SZ-Drütte	424	29	409	22	5,4	-15	-3,5	-7	-24,1
SZ-Hallendorf	1.570	243	1.526	225	14,7	-44	-2,8	-18	-7,4
SZ-Im mendorf	429	57	426	58	13,6	-3	-0,7	1	1,8
SZ-Watenstedt	474	173	462	145	31,4	-12	-2,5	-28	-16,2
<b>Ortschaft Süd</b>	<b>23.975</b>	<b>1.685</b>	<b>23.736</b>	<b>1.664</b>	<b>7,0</b>	<b>-239</b>	<b>-1,0</b>	<b>-21</b>	<b>-1,2</b>
SZ-Bad	20.593	1.618	20.320	1.575	7,8	-273	-1,3	-43	-2,7
SZ-Gitter	742	15	762	32	4,2	20	2,7	17	113,3
SZ-Groß Mahner	595	14	571	11	1,9	-24	-4,0	-3	-21,4
SZ-Hohenrode	181	2	188	3	1,6	7	3,9	1	50,0
SZ-Ringelheim	1.864	36	1.895	43	2,3	31	1,7	7	19,4
<b>Ortschaft Südost</b>	<b>3.765</b>	<b>128</b>	<b>3.683</b>	<b>121</b>	<b>3,3</b>	<b>-82</b>	<b>-2,2</b>	<b>-7</b>	<b>-5,5</b>
SZ-Barum	776	78	770	72	9,4	-6	-0,8	-6	-7,7
SZ-Beinum	549	7	533	6	1,1	-16	-2,9	-1	-14,3
SZ-Flachstockheim	1.018	12	990	11	1,1	-28	-2,8	-1	-8,3
SZ-Lobmachersen	882	9	867	12	1,4	-15	-1,7	3	33,3
SZ-Ohlendorf	540	22	523	20	3,8	-17	-3,1	-2	-9,1
<b>Ortschaft West</b>	<b>8.719</b>	<b>429</b>	<b>8.566</b>	<b>447</b>	<b>5,2</b>	<b>-153</b>	<b>-1,8</b>	<b>18</b>	<b>4,2</b>
SZ-Calbecht	288	6	304	9	3,0	16	5,6	3	50,0
SZ-Engerode	258	7	253	6	2,4	-5	-1,9	-1	-14,3
SZ-Gebhardshagen	7.184	288	6.991	296	4,2	-193	-2,7	8	2,8
SZ-Heerte	989	128	1.018	136	13,4	29	2,9	8	6,3

1) Einführung des MESO-Einwohnerverfahrens im Juli 2003. Die angegebenen Werte geben den Stand zum Monatsende wieder.

2) einschließlich Registerbereinigungen, Wohnungsstatuswechsel und ggfs. Ein- und Ausbürgerungen.

## 2.5 Strukturdaten am Ort der Hauptwohnung

Quelle : Stadt Salzgitter - Referat für Wirtschaft und Statistik

Strukturdaten	Bevölkerung am Ort der Hauptwohnung (Melderegister) <sup>1)</sup>			
	August 2010	Berichtsmonat August 2011	Veränderung <sup>2)</sup> zu August 2010	
	Anzahl	Anzahl	Anzahl	%
<b>insgesamt</b>	101.915	101.089	-826	-0,8
<b>nach Familienstand :</b>				
<b>ledig</b>	36.633	36.402	-231	-0,6
% von insgesamt	35,9	36,0	0,1	0,2
<b>verheiratet</b>	49.110	48.467	-643	-1,3
% von insgesamt	48,2	47,9	-0,2	-0,5
<b>geschieden</b>	7.373	7.476	103	1,4
% von insgesamt	7,2	7,4	0,2	2,2
<b>verwitwet</b>	8.790	8.724	-66	-0,8
% von insgesamt	8,6	8,6	0,0	0,1
<b>unbekannt</b>	9	20	11	122,2
% von insgesamt	0,0	0,0	0,0	124,0
<b>nach Religionszugehörigkeit :</b>				
<b>Evangelisch-lutherisch</b>	41.491	40.674	-817	-2,0
% von insgesamt	40,7	40,2	-0,5	-1,2
<b>Römisch-katholisch</b>	18.159	17.801	-358	-2,0
% von insgesamt	17,8	17,6	-0,2	-1,2
<b>sonstige</b>	42.265	42.614	349	0,8
% von insgesamt	41,5	42,2	0,7	1,6
<b>Ausländer :</b>				
<b>Ausländer insgesamt</b>	9.385	9.421	36	0,4
% von insgesamt	9,2	9,3	0,1	1,2
<b>Ausländer weiblich</b>	4.668	4.689	21	0,4
% von Ausländer insgesamt	49,7	49,8	0,0	0,1
<b>darunter : aus ...</b>				
<b>Türkei</b>	5.658	5.551	-107	-1,9
% von Ausländer insgesamt	60,3	58,9	-1,4	-2,3
<b>Polen</b>	554	661	107	19,3
% von Ausländer insgesamt	5,9	7,0	1,1	18,9
<b>Italien</b>	392	385	-7	-1,8
% von Ausländer insgesamt	4,2	4,1	-0,1	-2,2
<b>Serbien und Montenegro</b>	417	383	-34	-8,2
% von Ausländer insgesamt	4,4	4,1	-0,4	-8,5
<b>Libanon</b>	164	170	6	3,7
% von Ausländer insgesamt	1,7	1,8	0,1	3,3
<b>Russische Föderation</b>	161	166	5	3,1
% von Ausländer insgesamt	1,7	1,8	0,0	2,7
<b>Griechenland</b>	145	142	-3	-2,1
% von Ausländer insgesamt	1,5	1,5	0,0	-2,4
<b>Rumänien</b>	111	140	29	26,1
% von Ausländer insgesamt	1,2	1,5	0,3	25,6
<b>Bosnien und Herzegowina</b>	108	110	2,0	1,9
% von Ausländer insgesamt	1,2	1,2	0,0	1,5

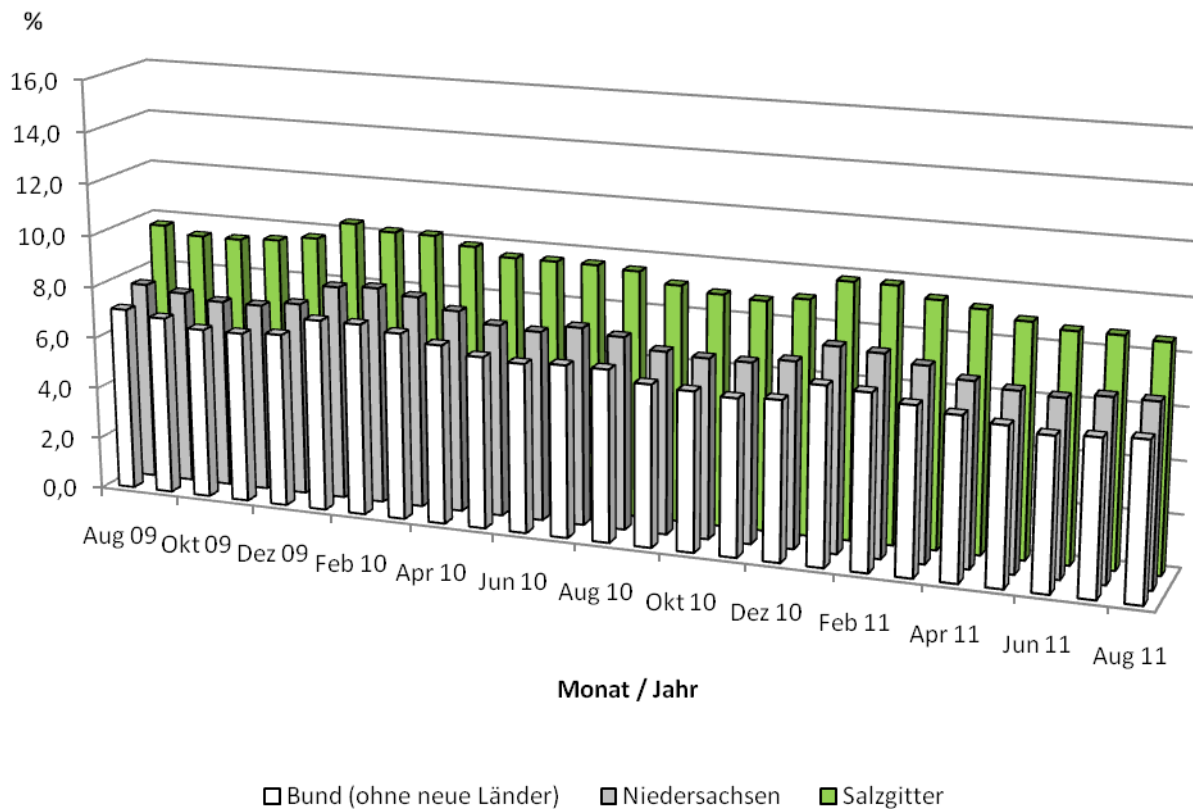
1) Einführung des MESO-Einwohnerverfahrens im Juli 2003. Die angegebenen Werte geben den Stand zum Monatsende wieder.

2) einschließlich Registerbereinigungen, Wohnungsstatuswechsel und ggfs. Ein- und Ausbürgerungen.



### 3 Arbeitsmarkt

#### 3.1 Entwicklung der Arbeitslosenquote<sup>1</sup>



<sup>1</sup> Arbeitslose in % aller zivilen Erwerbspersonen

### 3.2 Strukturkennziffern - Berichtsmonat

Quelle : Agentur für Arbeit; eigene Berechnungen

Merkmal	Berichtsmonat <sup>1)</sup>	Vormonat	Veränderungen zum Vormonat		Vorjahr	Veränderungen zum Vorjahr	
	August 11	Juli 11	absolut	%	August 10	absolut	%
<b>Arbeitssuchende</b>	7.732	7.902	-170	-2,2	8.650	-918	-10,6
<b>Gemeldete Stellen</b>	.	.	.	.	.	.	.
<b>Arbeitslosenquote <sup>2)</sup></b>							
Salzgitter (Gesamt)	8,6	8,7	-0,1	-1,1	9,5	-0,9	9,6
- Männer	7,4	7,6	-0,2	-2,6	8,4	-1,0	8,6
- Frauen	10,1	10,2	-0,1	-1,0	10,8	-0,7	10,9
- 15 bis unter 25 Jahre	7,6	7,4	0,2	2,7	9,0	-1,4	8,8
- dar.: 15 bis unter 20 J.	5,5	4,5	1,0	22,2	6,5	-1,0	5,5
- 50 bis unter 65 Jahre	8,5	8,6	-0,1	-1,2	8,9	-0,4	9,0
- dar.: 55 bis unter 65 Jahre	8,9	8,9	0,0	0,0	8,8	0,1	8,8
- Ausländer	17,3	17,6	-0,3	-1,7	19,5	-2,2	19,8
Deutschland	7,0	7,0	0,0	0,0	7,6	-0,6	7,6
Westdeutschland	6,0	5,9	0,1	1,7	6,6	-0,6	-9,1
Ostdeutschland	10,9	11,0	-0,1	-0,9	11,5	-0,6	-5,2
Niedersachsen	6,9	6,9	0,0	0,0	7,4	-0,5	-6,8
<b>Arbeitslose</b>							
Bestand (Gesamt)	4.786	4.865	-79	-1,6	5.306	-520	-9,8
Männer	2.334	2.398	-64	-2,7	2.680	-346	-12,9
Frauen	2.452	2.467	-15	-0,6	2.626	-174	-6,6
ohne abgeschlossene Berufsausbildung	2.605	2.604	1	0,0	2.814	-209	-7,4
15 bis unter 25 Jahre	459	448	11	2,5	538	-79	-14,7
dar.: 15 bis unter 20 J.	89	73	16	21,9	101	-12	-11,9
50 bis unter 65 Jahre	1.431	1.445	-14	-1,0	1.460	-29	-2,0
dar.: 55 bis unter 65 Jahre	817	825	-8	-1,0	799	18	2,3
Langzeitarbeitslose	1.570	1.591	-21	-1,3	1.608	-38	-2,4
Schwerbehinderte	240	255	-15	-5,9	244	-4	-1,6
Ausländer	787	797	-10	-1,3	896	-109	-12,2

1) Berichtsgebiet: Stadt Salzgitter, Gemeinden Baddeckenstedt, Burgdorf, Elbe, Haverlah, Heere u. Sehle (Ldkrs. Wolfenbüttel)

2) Arbeitslose in % aller zivilen Erwerbspersonen (sozialvers.pfl. u. geringfügig Beschäftigte, Beamte, Selbständige, Mithelfende Familienangehörige, Arbeitslose)

### 3.3 Strukturkennziffern - Monatsvergleich

Quelle : Agentur für Arbeit; eigene Berechnungen

Merkmal	Berichtsmonat <sup>1)</sup> August 11		Vergleichsmonat August 10		Vergleichsmonat August 09		Vergleichsmonat August 08	
	absolut	%	absolut	%	absolut	%	absolut	%
<b>Arbeitssuchende</b>	7.732		8.650		9.202		8.544	
<b>Gemeldete Stellen</b>	.		.		1.390		1.435	
<b>Arbeitslosenquote <sup>2)</sup></b>								
Salzgitter (Gesamt)	8,6		9,5		9,7		9,1	
- Männer	7,4		8,4		8,7		8,6	
- Frauen	10,1		10,8		11,0		12,0	
- 15 bis unter 25 Jahre	7,6		9,0		10,0		9,7	
- dar.: 15 bis unter 20 J.	5,5		6,5		7,4		8,9	
- 50 bis unter 65 Jahre	8,5		8,9		8,3		.	
- dar.: 55 bis unter 65 Jahre	8,9		8,8		8,1		.	
- Ausländer	17,3		19,5		19,6		21,5	
Deutschland	7,0		7,6		8,3		7,6	
Westdeutschland	6,0		6,6		7,1		6,3	
Ostdeutschland	10,9		11,5		12,8		12,8	
Niedersachsen	6,9		7,4		7,7		7,6	
<b>Arbeitslose</b>								
Bestand (Gesamt)	4.786	100	5.306	100	5.460	100	5.144	100
Männer	2.334	48,8	2.680	50,5	2.770	50,7	2.411	46,9
Frauen	2.452	51,2	2.626	49,5	2.690	49,3	2.733	53,1
ohne abgeschlossene Berufsausbildung	2.605	54,4	2.814	53,0	2.893	53,0	.	.
15 bis unter 25 Jahre	459	9,6	538	10,1	594	10,9	561	10,9
dar.: 15 bis unter 20 J.	89	1,9	101	1,9	118	2,2	140	2,7
50 bis unter 65 Jahre	1.431	29,9	1.460	27,5	1.316	24,1	1.307	25,4
dar.: 55 bis unter 65 Jahre	817	17,1	799	15,1	705	12,9	672	13,1
Langzeitarbeitslose	1.570	32,8	1.608	30,3	1.558	28,5	1.847	35,9
Schwerbehinderte	240	5,0	244	4,6	250	4,6	261	5,1
Ausländer	787	16,4	896	16,9	898	16,4	823	16,0

1) Berichtsgebiet: Stadt Salzgitter, Gemeinden Baddeckenstedt, Burgdorf, Elbe, Haverlah, Heere u. Sehle (Ldkrs. Wolfenbüttel)

2) Arbeitslose in % aller zivilen Erwerbspersonen (sozialvers.pfl. u. geringfügig Beschäftigte, Beamte, Selbständige, Mithelfende Familienangehörige, Arbeitslose)

### 3.4 Strukturkennziffern - Monatsübersicht / 2011

Quelle : Agentur für Arbeit; eigene Berechnungen

Merkmal <sup>1)</sup>	Jan.	Feb.	Mrz.	Apr.	Mai.	Jun.	Jul.	Aug.	Sep.	Okt.	Nov.	Dez.
<b>Arbeitssuchende</b>	8.274	8.266	8.151	8.113	7.952	7.940	7.902	7.732				
<b>Gemeldete Stellen</b>	.	.	.	.	.	.	.	.				
<b>Arbeitslosenquote <sup>2)</sup></b>												
Salzgitter (Gesamt)	9,8	9,8	9,4	9,2	8,9	8,7	8,7	8,6				
- Männer	9,1	9,0	8,6	8,3	7,9	7,7	7,6	7,4				
- Frauen	10,8	10,7	10,4	10,3	10,2	9,9	10,2	10,1				
- 15 bis unter 25 Jahre	7,9	7,8	7,1	6,5	6,0	6,0	7,4	7,6				
- dar.: 15 bis unter 20 J.	5,6	4,9	3,8	4,1	4,0	4,2	4,5	5,5				
- 50 bis unter 65 Jahre	9,6	9,6	9,4	9,3	8,9	8,6	8,6	8,5				
- dar.: 55 bis unter 65 Jahre	9,6	9,5	9,4	9,5	9,1	8,8	8,9	8,9				
- Ausländer	19,7	19,6	18,9	18,1	17,6	17,6	17,6	17,3				
Deutschland	7,9	7,9	7,6	7,3	7,0	6,9	7,0	7,0				
Westdeutschland	6,8	6,7	6,4	6,2	6,0	5,8	5,9	6,0				
Ostdeutschland	12,7	12,7	12,4	11,8	11,3	10,9	11,0	10,9				
Niedersachsen	7,8	7,7	7,4	7,0	6,8	6,7	6,9	6,9				
<b>Arbeitslose</b>												
Bestand (Gesamt)	5.504	5.471	5.264	5.133	4.941	4.827	4.865	4.786				
Männer	2.874	2.860	2.727	2.621	2.488	2.435	2.398	2.334				
Frauen	2.630	2.611	2.537	2.512	2.453	2.392	2.467	2.452				
ohne abgeschlossene Berufsausbildung	2.984	2.957	2.861	2.799	2.693	2.631	2.604	2.605				
15 bis unter 25 Jahre	473	469	423	392	363	362	448	459				
dar.: 15 bis unter 20 J.	86	76	59	64	64	67	73	89				
50 bis unter 65 Jahre	1.562	1.578	1.538	1.522	1.485	1.438	1.445	1.431				
dar.: 55 bis unter 65 Jahre	869	863	854	860	840	810	825	817				
Langzeitarbeitslose	1.546	1.563	1.564	1.554	1.571	1.582	1.591	1.570				
Schwerbehinderte <sup>3)</sup>	256	264	262	258	256	242	255	240				
Ausländer	908	904	872	831	797	800	797	787				

1) Berichtsgebiet: Stadt Salzgitter, Gemeinden Baddeckenstedt, Burgdorf, Elbe, Haverlah, Heere u. Sehle (Ldkrs. Wolfenbüttel)

2) Arbeitslose in % aller zivilen Erwerbspersonen (sozialvers.pfl. u. geringfügig Beschäftigte, Beamte, Selbständige, Mithelfende Familienangehörige, Arbeitslose)

3) Die Daten zu den schwerbehinderten Arbeitslosen können im Berichtsmonat Januar 2010 vorläufig nicht ausgewiesen werden.

### 3.5 Strukturkennziffern - Monatsübersicht / 2010

Quelle : Agentur für Arbeit; eigene Berechnungen

Merkmal <sup>1)</sup>	Jan.	Feb.	Mrz.	Apr.	Mai.	Jun.	Jul.	Aug.	Sep.	Okt.	Nov.	Dez.	JD <sup>3)</sup> 2010
<b>Arbeitssuchende</b>	9.168	9.201	9.114	9.004	8.882	8.884	8.791	8.650	8.540	8.568	8.450	8.336	8.799
<b>Gemeldete Stellen</b>	1.601	1.587	1.593	1.573	1.631	1.607	.	.	.	.	.	.	.
<b>Arbeitslosenquote <sup>4)</sup></b>													
Salzgitter (Gesamt)	10,4	10,2	10,2	9,9	9,6	9,6	9,6	9,5	9,1	8,9	8,8	9,0	9,6
- Männer	9,8	9,7	9,6	9,2	8,9	8,7	8,6	8,4	8,1	7,9	8,0	8,2	8,8
- Frauen	11,1	10,9	11,0	10,8	10,5	10,7	10,9	10,8	10,4	10,2	10,0	10,0	10,6
- 15 bis unter 25 Jahre	9,2	9,0	8,8	8,3	8,2	8,0	9,1	9,0	8,0	7,6	7,1	7,2	8,3
- dar.: 15 bis unter 20 J.	5,7	5,5	5,8	5,0	4,5	5,2	6,0	6,5	5,8	6,0	5,1	5,2	5,5
- 50 bis unter 65 Jahre	9,5	9,4	9,3	9,2	8,8	8,9	9,0	8,9	8,8	8,5	8,6	8,9	9,0
- dar.: 55 bis unter 65 Jahre	9,4	9,5	9,3	9,2	8,9	8,8	8,8	8,8	8,9	8,7	8,7	8,9	9,0
- Ausländer	19,7	20,0	20,5	20,4	19,4	19,4	18,4	19,5	18,7	18,8	18,5	18,7	19,3
Deutschland	8,6	8,7	8,5	8,1	7,7	7,5	7,6	7,6	7,2	7,0	7,0	7,2	7,7
Westdeutschland	7,4	7,4	7,2	6,9	6,6	6,5	6,6	6,6	6,2	6,1	6,0	6,1	6,6
Ostdeutschland	13,5	13,7	13,5	12,7	12,1	11,6	11,6	11,5	11,0	10,7	10,7	11,2	12,0
Niedersachsen	8,3	8,4	8,2	7,8	7,4	7,3	7,6	7,4	7,0	6,9	6,9	7,1	7,5
<b>Arbeitslose</b>													
Bestand (Gesamt)	5.861	5.763	5.753	5.560	5.370	5.355	5.371	5.306	5.093	4.967	4.944	5.038	5.365
Männer	3.143	3.102	3.079	2.935	2.828	2.745	2.720	2.680	2.567	2.497	2.523	2.598	2.785
Frauen	2.718	2.661	2.674	2.625	2.542	2.610	2.651	2.626	2.526	2.470	2.421	2.440	2.580
ohne abgeschlossene Berufsausbildung	2.987	2.926	2.959	2.876	2.822	2.861	2.822	2.814	2.699	2.651	2.672	2.736	2.819
15 bis unter 25 Jahre	551	534	527	494	490	479	546	538	477	458	423	431	496
dar.: 15 bis unter 20 J.	90	88	93	79	70	80	93	101	90	93	78	81	86
50 bis unter 65 Jahre	1.515	1.497	1.472	1.469	1.444	1.455	1.471	1.460	1.446	1.398	1.405	1.463	1.458
dar.: 55 bis unter 65 Jahre	822	825	813	800	806	797	800	799	806	789	784	802	804
Langzeitarbeitslose	1.680	1.698	1.680	1.649	1.612	1.613	1.603	1.608	1.585	1.534	1.524	1.521	1.609
Schwerbehinderte	253	240	241	240	242	233	236	244	256	243	235	231	241
Ausländer	902	915	938	934	891	895	849	896	860	864	850	861	888

1) Berichtsgebiet: Stadt Salzgitter, Gemeinden Baddeckenstedt, Burgdorf, Elbe, Haverlah,

Heere u. Sehlde (Ldkrs. Wolfenbüttel)

2) Arbeitslose in % aller zivilen Erwerbspersonen (sozialvers.pfl. u. geringfügig Beschäftigte, Beamte, Selbständige,

Mithelfende Familienangehörige, Arbeitslose)

3) Jahresdurchschnitt

### 3.6 Strukturkennziffern - Monatsübersicht / 2009

Quelle : Agentur für Arbeit; eigene Berechnungen

Merkmal <sup>1)</sup>	Jan.	Feb.	Mrz.	Apr.	Mai.	Jun.	Jul.	Aug.	Sep.	Okt.	Nov.	Dez.	JD <sup>3)</sup> 2009
<b>Arbeitssuchende</b>	8.840	9.081	9.089	9.114	9.087	9.159	9.246	9.202	9.183	9.196	9.331	9.262	9.149
<b>Gemeldete Stellen</b>	1.690	1.634	1.552	1.414	1.353	1.273	1.293	1.390	1.349	1.280	1.221	1.580	1.419
<b>Arbeitslosenquote <sup>4)</sup></b>													
Salzgitter (Gesamt)	10,0	10,4	10,3	10,3	9,8	9,8	9,9	9,7	9,4	9,4	9,5	9,7	9,9
- Männer	9,1	9,6	9,6	9,6	9,0	8,9	8,9	8,7	8,6	8,5	8,7	9,0	9,0
- Frauen	11,2	11,4	11,2	11,2	10,9	10,9	11,3	11,0	10,6	10,7	10,6	10,6	11,0
- 15 bis unter 25 Jahre	8,6	9,6	9,5	9,4	8,9	9,1	10,6	10,0	9,2	8,1	8,6	8,5	9,2
- dar.: 15 bis unter 20 J.	5,7	5,8	5,6	5,8	5,2	5,4	6,2	7,4	6,7	5,8	5,3	5,8	5,9
- 50 bis unter 65 Jahre	9,5	9,6	9,8	10,0	8,6	8,5	8,5	8,3	8,4	8,7	8,6	8,8	8,9
- dar.: 55 bis unter 65 Jahre	9,4	9,6	10,0	10,2	8,1	8,1	8,1	8,1	8,1	8,6	8,5	8,8	8,8
- Ausländer	20,3	20,3	20,6	20,4	19,3	19,4	19,2	19,6	19,6	19,2	19,2	18,8	19,7
Deutschland	8,3	8,5	8,6	8,6	8,2	8,1	8,2	8,3	8,0	7,7	7,6	7,8	8,2
Westdeutschland	6,9	7,0	7,1	7,2	6,9	6,9	7,0	7,1	6,9	6,6	6,6	6,7	6,9
Ostdeutschland	13,9	14,1	14,2	13,9	13,3	12,9	12,9	12,8	12,3	11,8	11,8	12,1	13,0
Niedersachsen	8,1	8,2	8,2	8,1	7,7	7,7	7,9	7,7	7,5	7,3	7,3	7,5	7,8
<b>Arbeitslose</b>													
Bestand (Gesamt)	5.684	5.879	5.850	5.831	5.538	5.525	5.585	5.460	5.315	5.317	5.377	5.472	5.569
Männer	2.911	3.070	3.090	3.069	2.885	2.856	2.837	2.770	2.737	2.712	2.781	2.877	2.883
Frauen	2.773	2.809	2.760	2.762	2.653	2.669	2.748	2.690	2.578	2.605	2.596	2.595	2.687
ohne abgeschlossene Berufsausbildung	3.124	3.179	3.148	3.124	3.001	3.007	2.968	2.893	2.796	2.796	2.814	2.828	2.973
15 bis unter 25 Jahre	507	565	558	552	533	540	630	594	551	484	511	507	544
dar.: 15 bis unter 20 J.	90	91	89	91	83	86	98	118	107	93	84	92	94
50 bis unter 65 Jahre	1.467	1.485	1.517	1.546	1.368	1.355	1.353	1.316	1.330	1.377	1.366	1.395	1.406
dar.: 55 bis unter 65 Jahre	780	793	826	845	705	708	704	705	708	751	741	768	753
Langzeitarbeitslose	1.747	1.708	1.672	1.666	1.578	1.629	1.614	1.558	1.536	1.573	1.575	1.601	1.621
Schwerbehinderte	274	275	270	279	268	262	261	250	242	244	235	240	258
Ausländer	909	907	923	912	881	886	879	898	895	878	877	861	892

1) Berichtsgebiet: Stadt Salzgitter, Gemeinden Baddeckenstedt, Burgdorf, Elbe, Haverlah, Heere u. Sehlde (Ldkrs. Wolfenbüttel)

2) Arbeitslose in % aller zivilen Erwerbspersonen (sozialvers.pfl. u. geringfügig Beschäftigte, Beamte, Selbständige, Mithelfende Familienangehörige, Arbeitslose)

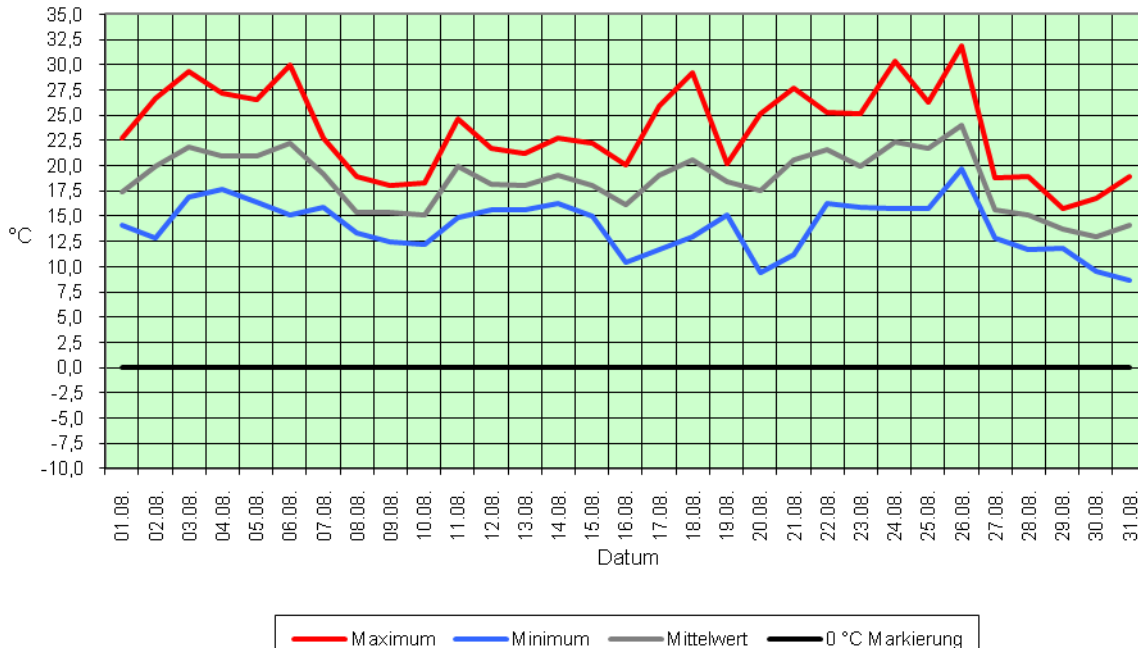
3) Jahresdurchschnitt

## 4 Umwelt

### 4.1 Temperatur

Quelle : Niedersächsisches Ministerium für Umwelt und Klimaschutz / Wetterstation SROO, Salzgitter-Drütte

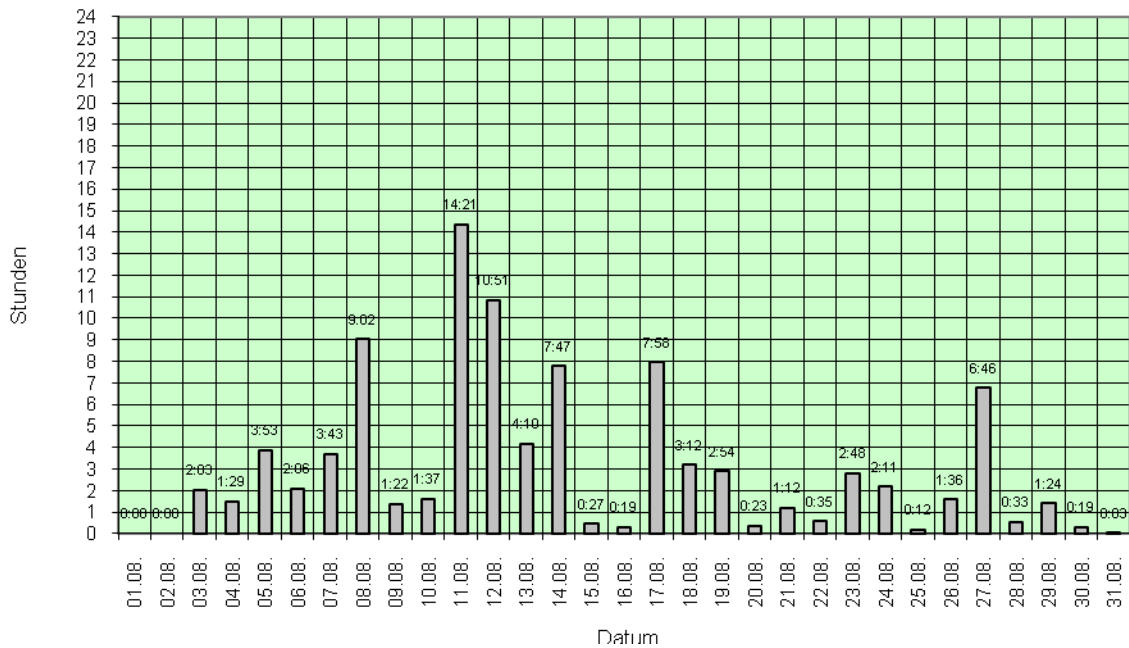
Temperaturen in Grad Celsius (°C)



### 4.2 Niederschlagsdauer

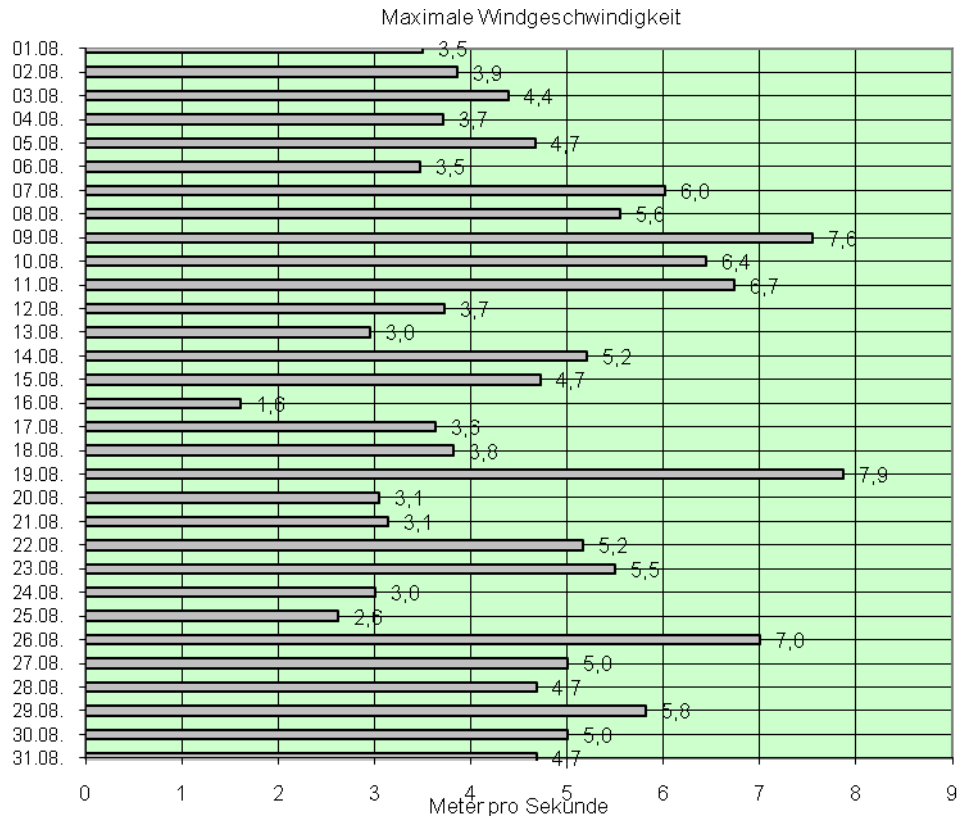
Quelle : Niedersächsisches Ministerium für Umwelt und Klimaschutz / Wetterstation SROO, Salzgitter-Drütte

Niederschlagsdauer in Stunden und Minuten



### 4.3 Windgeschwindigkeit

Quelle : Niedersächsisches Ministerium für Umwelt und Klimaschutz / Wetterstation SROO, Salzgitter-Drütte



Windstärke	Bezeichnung	Windgeschwindigkeit in m/s	Wirkungen an Land
0	still	0 bis 0,5	Rauch steigt senk recht hoch
1	leiser Zug	0,6 bis 1,7	Rauch schwach bewegt
2	leichte Brise	1,8 bis 3,3	für das Gefühl bemerkbar
3	schwache Brise	3,4 bis 5,2	Blätter leicht bewegt
4	kräftige Brise	5,3 bis 7,4	hebt Staub und loses Papier
5	frische Brise	7,5 bis 9,8	kleine Bäume schwanken
6	starker Wind	9,9 bis 12,4	heult an Häusern
7	steifer Wind	12,5 bis 15,2	wirft auf Wellen Schaumköpfe
8	stürmischer Wind	15,3 bis 18,2	hindert am Gehen
9	Sturm	18,3 bis 21,5	deckt Ziegel ab
10	schwerer Sturm	21,6 bis 25,1	wirft Bäume um
11	orkanartiger Sturm	25,2 bis 29,0	schwere Zerstörungen
12	Orkan	über 29,0	schwere Verwüstungen

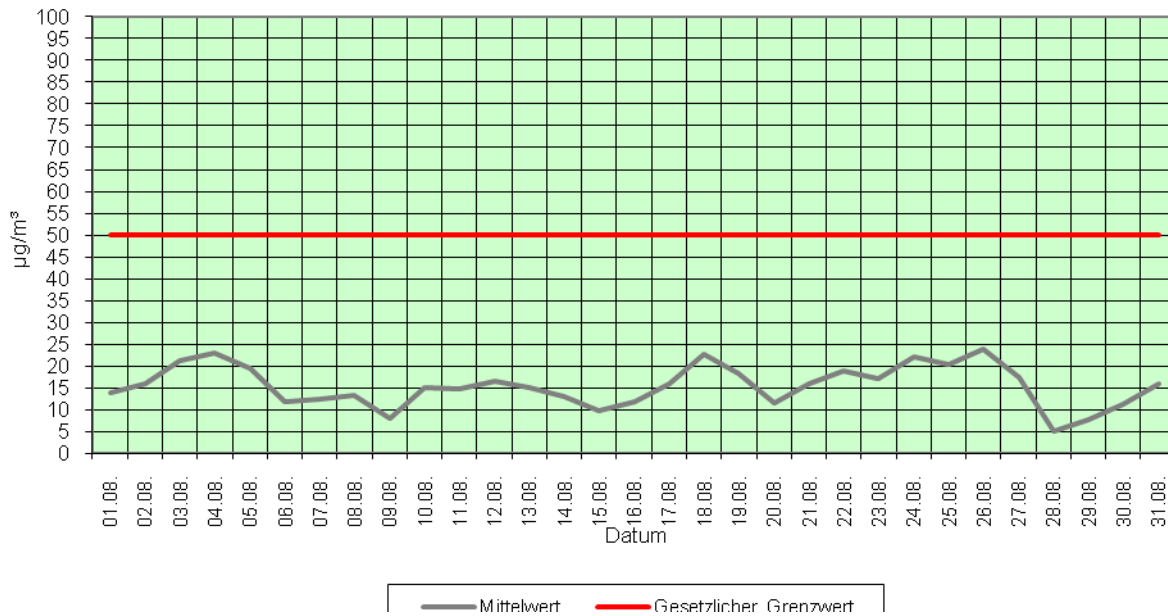
Bereich der Windstromproduktion ↑



### 4.4 Feinstaub (XPM10)

Quelle : Niedersächsisches Ministerium für Umwelt und Klimaschutz / Wetterstation SROO, Salzgitter-Drütte

Feinstaub (XPM10) - Tagesmittelwerte in µg/m³

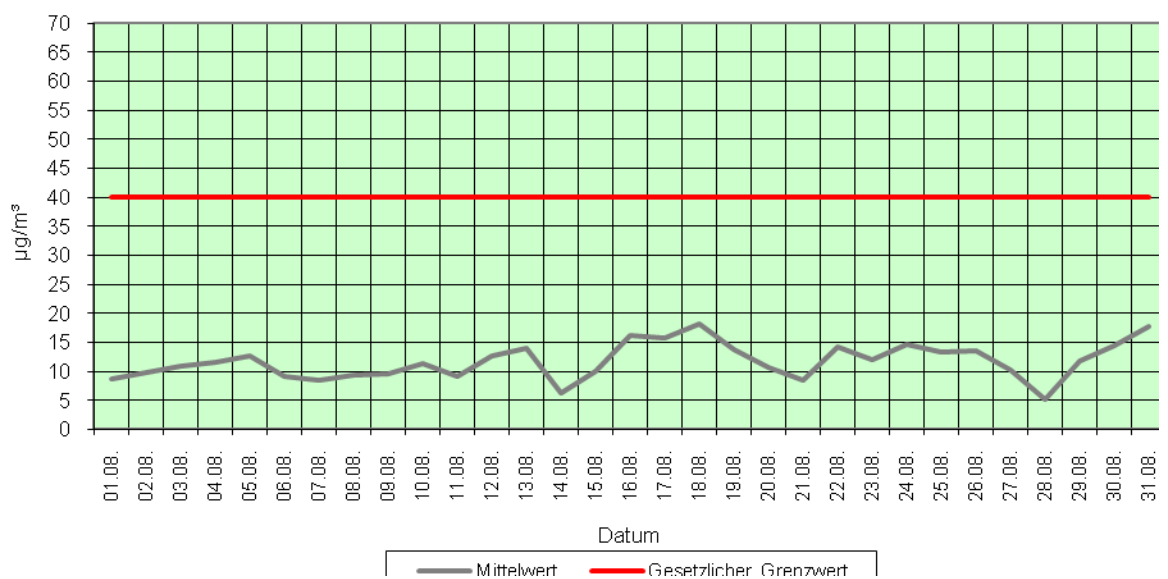


Unter Feinstaub versteht man allgemein die in der Atmosphäre verteilten festen Teilchen. Die in der Luft vorhandenen Staubpartikel weisen eine sehr breit gefächerte Korngrößenverteilung auf. Von kleinsten Teilchen, die nur aus wenigen Molekülen bestehen, bis hin zu Teilchen von über 100 µm Durchmesser. Unter der Messgröße PM10 (Particulate Matter < 10 µm) wird die Feinstaubfraktion mit einem oberen Partikeldurchmesser bis zu 10 µm verstanden. Denn gerade lungengängige Partikel sind von besonderer gesundheitlicher Relevanz. Zum Schutz der menschlichen Gesundheit ist am 01.01.2005 der Tagesgrenzwert für Feinstaub (PM<sub>10</sub>) in Kraft getreten. Er beträgt 50 µg/m<sup>3</sup>. Dieser Wert darf nicht öfter als 35 mal im Jahr überschritten werden.

### 4.5 Stickstoffdioxid (NO<sup>2</sup>)

Quelle : Niedersächsisches Ministerium für Umwelt und Klimaschutz / Wetterstation SROO, Salzgitter-Drütte

Stickstoffdioxid (NO<sup>2</sup>) - Tagesmittelwerte in µg/m³

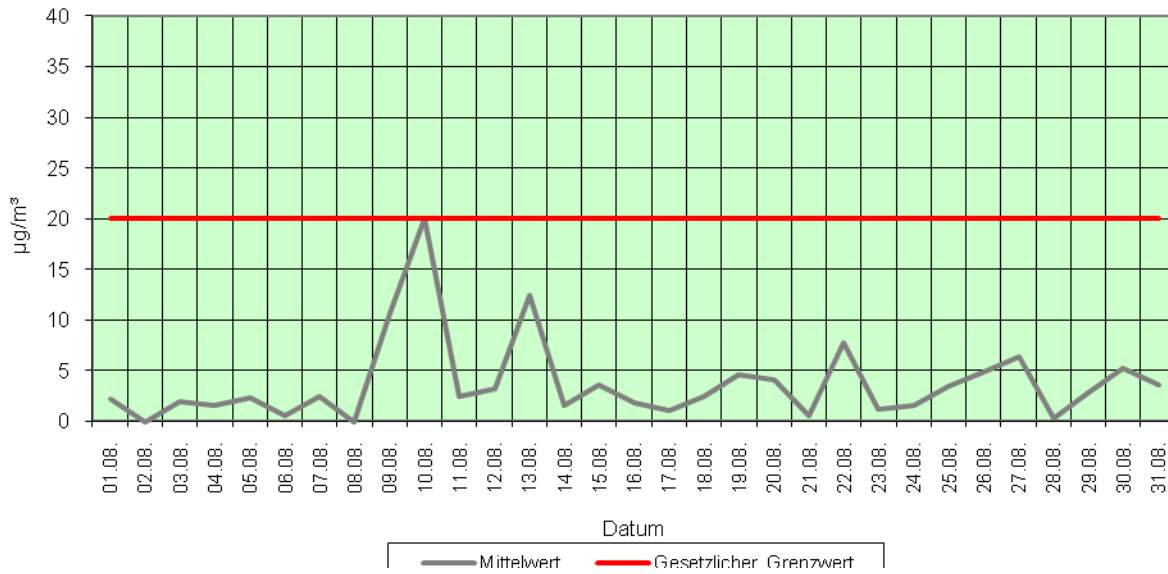


Die Stickstoffoxide sind von großer lufthygienischer Bedeutung. Stickstoffdioxid entsteht prinzipiell als Nebenprodukt bei Verbrennungsvorgängen durch die Oxidation von Luft (NO+O=NO<sup>2</sup>). Es ist braunrotes, süßlich riechendes Gas und stammt aus den Abgasen von Industrie, Gebäudeheizung und Verkehr. NO<sup>2</sup> reagiert mit Wasser zu Salpetersäure.

### 4.6 Schwefeldioxid (SO<sub>2</sub>)

Quelle : Niedersächsisches Ministerium für Umwelt und Klimaschutz / Wetterstation SROO, Salzgitter-Drütte

Schwefeldioxid (SO<sub>2</sub>) - Tagesmittelwerte in µg/m<sup>3</sup>



Schwefeldioxid (SO<sub>2</sub>) ist ein farbloses Gas, das 2,3fach schwerer ist als Luft. Es weist einen stechenden Geruch auf, der ab einer Konzentration von ca. 1,3 mg/m<sup>3</sup> wahrgenommen wird. Schwefeldioxid wird bei der Verbrennung von Kohle und Heizöl sowie anderer schwefelhaltiger Brennstoffe gebildet. Feuerungsanlagen im Bereich der Industrie und der Gebäudeheizung sowie der Kraftfahrzeugverkehr (Dieselmotoren) sind die wesentlichen Quellen für die SO<sub>2</sub>-Belastung der Atmosphäre.