



## Stadt Salzgitter

- die kinder- und familienfreundliche Lernstadt -

01 / 2011

02 / 2011

03 / 2011

04 / 2011

05 / 2011

06 / 2011

07 / 2011

08 / 2011

**09 / 2011**

10 / 2011

11 / 2011

12 / 2011



**Arbeitsmarkt,  
Bevölkerung und Umwelt**

**Monatsbericht**

Herausgeber :  
Stadt Salzgitter  
Referat für Wirtschaft und  
Statistik

Postfach 10 06 80  
38306 Salzgitter

## Inhaltsverzeichnis

<b>1</b>	<b>ZUSAMMENFASSUNG</b> .....	<b>4</b>
1.1	Bevölkerung.....	4
1.2	Arbeitsmarkt.....	4
<b>2</b>	<b>BEVÖLKERUNG</b> .....	<b>5</b>
2.1	Entwicklung.....	5
2.2	Stand und Bewegung - Gesamtes Stadtgebiet.....	5
2.3	Stand und Bewegung - Stadtteile .....	6
2.4	Stand und Bewegung - Ortschaften.....	7
2.5	Strukturdaten am Ort der Hauptwohnung.....	8
<b>3</b>	<b>ARBEITSMARKT</b> .....	<b>9</b>
3.1	Entwicklung der Arbeitslosenquote.....	9
3.2	Strukturkennziffern - Berichtsmonat .....	10
3.3	Strukturkennziffern - Monatsvergleich .....	11
3.4	Strukturkennziffern - Monatsübersicht / 2011 .....	12
3.5	Strukturkennziffern - Monatsübersicht / 2010 .....	13
3.6	Strukturkennziffern - Monatsübersicht / 2009 .....	14
<b>4</b>	<b>UMWELT</b> .....	<b>15</b>
4.1	Temperatur .....	15
4.2	Niederschlagsdauer .....	15
4.3	Windgeschwindigkeit .....	16
4.4	Feinstaub (XPM10).....	17
4.5	Stickstoffdioxid (NO <sup>2</sup> ).....	17
4.6	Schwefeldioxid (SO <sup>2</sup> ).....	18

# 1 Zusammenfassung

## 1.1 Bevölkerung

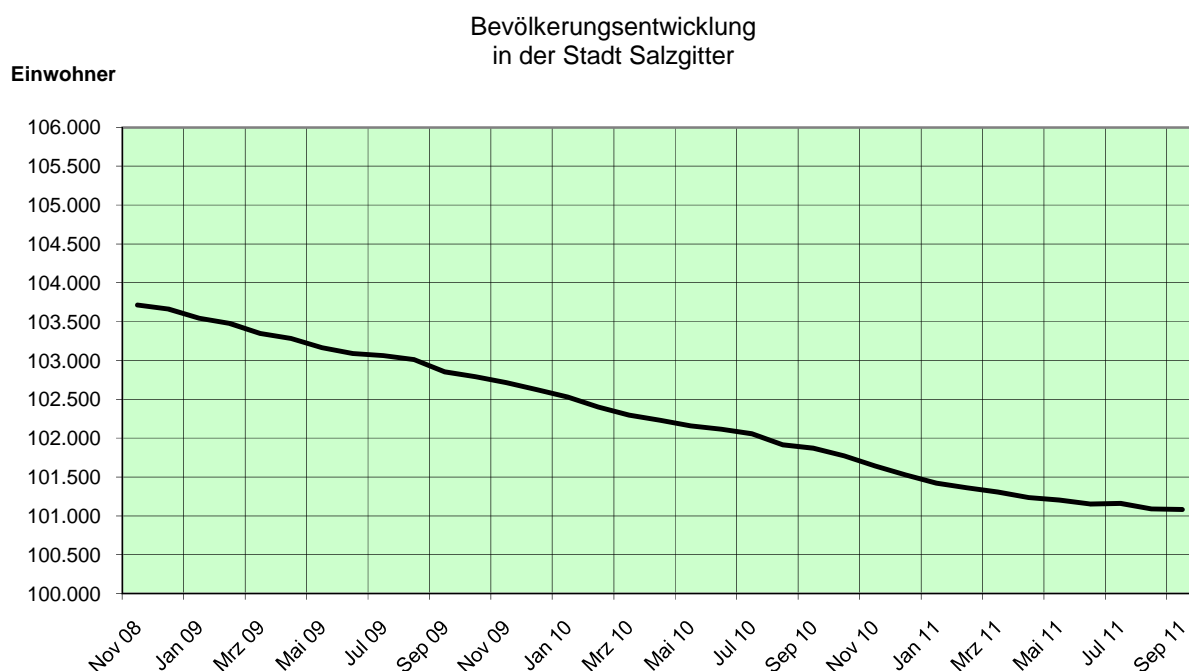
- Die Einwohnerzahl Salzgitters hat sich im Vergleich zum Vormonat um 13 Einwohner verringert. Die Gesamteinwohnerzahl beträgt somit zum Stichtag 30.09.2011 101.082.
- Im September 2011 stehen den 61 Lebendgeborenen 85 Gestorbene gegenüber. 364 Einwohner haben Salzgitter verlassen; 375 Menschen sind zugezogen.
- Die Anzahl der ausländischen Einwohner hat im Vergleich zum Vormonat abgenommen und veränderte sich um 12 Personen von 9.421 auf 9.409. Im Vergleich zum September des Vorjahres erhöhte sich die Anzahl der Ausländer um insgesamt 28 Einwohner.
- Die höchsten Bevölkerungsrückgänge sind im vergangenen Jahr in SZ-Bad (minus 271), SZ-Lebenstedt (minus 188) und SZ-Gebhardshagen (minus 170) zu beobachten. Bevölkerungszuwächse konnten insbesondere die Stadtteile Ringelheim (plus 36), Lichtenberg (plus 35) und Heerte (plus 19) verbuchen.
- In Salzgitter sind Ausländer aus der Türkei mit 5.534 Einwohnern am stärksten vertreten. Es folgen Polen mit 653 und Italien mit 383 ausländischen Einwohnern.

## 1.2 Arbeitsmarkt

- Die Arbeitslosenquote ist in Salzgitter im Vergleich zum Vormonat gesunken und liegt bei 8,0 %.
- Derzeit leben 4.461 arbeitslose Menschen in Salzgitter, 325 weniger als im August 2011.
- Die Anzahl arbeitsloser Jugendlicher unter 25 Jahren hat sich im Vergleich zum Vormonat um 83 verringert und liegt bei 376 Arbeitslosen.

## 2 Bevölkerung

### 2.1 Entwicklung



### 2.2 Stand und Bewegung - Gesamtes Stadtgebiet

Quelle : Stadt Salzgitter - Referat für Wirtschaft und Statistik

Bewegungsart	Bevölkerung am Ort der Hauptwohnung (Melderegister) <sup>1)</sup>				
	2010 JS ( Jan.-Sep.) ME-September	Berichts- monat Sep 2011	2011 JS ( Jan.-Sep.) ME-September	Veränderung zu September 2010	
				absolut	in %
<b>insgesamt</b>	<b>101.872</b>	<b>101.082</b>	<b>101.082</b>	<b>-790</b>	<b>-0,8</b>
darunter weiblich	52.218	51.688	51.688	-530	-1,0
darunter Ausländer	9.381	9.409	9.409	28	0,3
Lebendgeborene	587	61	601	14	2,4
Gestorbene	920	85	876	-44	-4,8
Überschuss : geboren (+) gestorben (-)	-333	-24	-275	58	X
Zugezogene	2.378	375	2.647	269	11,3
Fortgezogene	2.737	364	2.814	77	2,8
Wanderungssaldo	-359	11	-167	192	X
<b>Bevölkerungszu-/abnahme <sup>2)</sup></b>	<b>-692</b>	<b>-13</b>	<b>-442</b>	<b>250</b>	<b>X</b>
Umzüge innerhalb des Stadtgebietes	5.272	546	5.378	106	2,0

1) Einführung des MESO-Einwohnerverfahrens im Juli 2003

2) Veränderung gegenüber Vormonat bzw. Vorjahr; einschl. Registerbereinigungen, Wohnungsstatuswechsel u.ggf. Ein- und Ausbürgerungen.

Sämtliche Bewegungsdaten beziehen sich auf das tatsächliche Aktionsdatum der Bewegung, nicht auf das Erfassungs- bzw. Verarbeitungsdatum.

ME= Monatsende; JS= Jahressumme (= Monatssummenwerte)

X = Nachweis nicht sinnvoll

## 2.3 Stand und Bewegung - Stadtteile

Quelle : Stadt Salzgitter - Referat für Wirtschaft und Statistik

Stadtteil	Bevölkerung am Ort der Hauptwohnung (Melderegister) <sup>1)</sup>								
	September 2010		Berichtsmonat September 2011			Veränderung <sup>2)</sup> gegenüber September 2010			
	insgesamt	Ausländer	insgesamt	Ausländer		insgesamt		Ausländer	
Anzahl				%	Anzahl	%	Anzahl	%	
<b>insgesamt</b>	101.872	9.381	101.082	9.409	9,3	-790	-0,8	28	0,3
SZ-Bad	20.626	1.616	20.355	1.558	7,7	-271	-1,3	-58	-3,6
SZ-Barum	778	79	770	72	9,4	-8	-1,0	-7	-8,9
SZ-Beddingen	469	63	465	66	14,2	-4	-0,9	3	4,8
SZ-Beinum	546	7	532	6	1,1	-14	-2,6	-1	-14,3
SZ-Bleckenstedt	667	20	667	21	3,1	0	0,0	1	5,0
SZ-Bruchmachtersen	769	8	786	11	1,4	17	2,2	3	37,5
SZ-Calbecht	288	6	303	9	3,0	15	5,2	3	50,0
SZ-Drütte	425	29	410	22	5,4	-15	-3,5	-7	-24,1
SZ-Engelstedt	807	32	818	32	3,9	11	1,4	0	0,0
SZ-Engerode	257	7	257	7	2,7	0	0,0	0	0,0
SZ-Flachstökkeim	1.017	12	988	14	1,4	-29	-2,9	2	16,7
SZ-Gebhardshagen	7.178	292	7.008	300	4,3	-170	-2,4	8	2,7
SZ-Gitter	750	16	763	35	4,6	13	1,7	19	118,8
SZ-Groß Mahner	593	15	563	11	2,0	-30	-5,1	-4	-26,7
SZ-Hallendorf	1.553	242	1.523	224	14,7	-30	-1,9	-18	-7,4
SZ-Heerte	992	132	1.011	131	13,0	19	1,9	-1	-0,8
SZ-Hohenrode	181	2	188	3	1,6	7	3,9	1	50,0
SZ-Immendorf	434	57	422	57	13,5	-12	-2,8	0	0,0
SZ-Lebenstedt	41.114	5.451	40.926	5.496	13,4	-188	-0,5	45	0,8
SZ-Lesse	1.166	11	1.145	8	0,7	-21	-1,8	-3	-27,3
SZ-Lichtenberg	3.312	71	3.347	107	3,2	35	1,1	36	50,7
SZ-Lobmachtersen	883	9	863	12	1,4	-20	-2,3	3	33,3
SZ-Ohlendorf	535	22	526	20	3,8	-9	-1,7	-2	-9,1
SZ-Osterlinde	410	4	403	5	1,2	-7	-1,7	1	25,0
SZ-Reppner	573	49	573	32	5,6	0	0,0	-17	-34,7
SZ-Ringelheim	1.865	36	1.901	43	2,3	36	1,9	7	19,4
SZ-Salder	1.489	70	1.458	58	4,0	-31	-2,1	-12	-17,1
SZ-Sauingen	450	7	466	18	3,9	16	3,6	11	157,1
SZ-Thiede	10.457	846	10.373	862	8,3	-84	-0,8	16	1,9
SZ-Üfingen	841	22	818	26	3,2	-23	-2,7	4	18,2
SZ-Watenstedt	447	148	454	143	31,5	7	1,6	-5	-3,4

1) Einführung des MESO-Einwohnerverfahrens im Juli 2003. Die angegebenen Werte geben den Stand zum Monatsende wieder.

2) einschließlich Registerbereinigungen, Wohnungsstatuswechsel und ggfs. Ein- und Ausbürgerungen.

## 2.4 Stand und Bewegung - Ortschaften

Quelle : Stadt Salzgitter - Referat für Wirtschaft und Statistik

Ortschaft / Stadtteil	Bevölkerung am Ort der Hauptwohnung (Melderegister) <sup>1)</sup>								
	September 2010		Berichtsmonat September 2011			Veränderung <sup>2)</sup> gegenüber September 2010			
	insgesamt	Ausländer	insgesamt	Ausländer		insgesamt		Ausländer	
			Anzahl	%	Anzahl	%	Anzahl	%	
<b>insgesamt</b>	101.872	9.381	101.082	9.409	9,3	-790	-0,8	28	0,3
<b>Ortschaft Nord</b>	<b>44.179</b>	<b>5.561</b>	<b>43.988</b>	<b>5.597</b>	<b>12,7</b>	<b>-191</b>	<b>-0,4</b>	<b>36</b>	<b>0,6</b>
SZ-Bruchmachtersen	769	8	786	11	1,4	17	2,2	3	37,5
SZ-Engelstedt	807	32	818	32	3,9	11	1,4	0	0,0
SZ-Lebenstedt	41.114	5.451	40.926	5.496	13,4	-188	-0,5	45	0,8
SZ-Salder	1.489	70	1.458	58	4,0	-31	-2,1	-12	-17,1
<b>Ortschaft Nordost</b>	<b>12.217</b>	<b>938</b>	<b>12.122</b>	<b>972</b>	<b>8,0</b>	<b>-95</b>	<b>-0,8</b>	<b>34</b>	<b>3,6</b>
SZ-Beddingen	469	63	465	66	14,2	-4	-0,9	3	4,8
SZ-Sauingen	450	7	466	18	3,9	16	3,6	11	157,1
SZ-Thiede	10.457	846	10.373	862	8,3	-84	-0,8	16	1,9
SZ-Üfingen	841	22	818	26	3,2	-23	-2,7	4	18,2
<b>Ortschaft Nordwest</b>	<b>5.461</b>	<b>135</b>	<b>5.468</b>	<b>152</b>	<b>2,8</b>	<b>7</b>	<b>0,1</b>	<b>17</b>	<b>12,6</b>
SZ-Lesse	1.166	11	1.145	8	0,7	-21	-1,8	-3	-27,3
SZ-Lichtenberg	3.312	71	3.347	107	3,2	35	1,1	36	50,7
SZ-Osterlinde	410	4	403	5	1,2	-7	-1,7	1	25,0
SZ-Reppner	573	49	573	32	5,6	0	0,0	-17	-34,7
<b>Ortschaft Ost</b>	<b>3.526</b>	<b>496</b>	<b>3.476</b>	<b>467</b>	<b>13,4</b>	<b>-50</b>	<b>-1,4</b>	<b>-29</b>	<b>-5,8</b>
SZ-Bleckenstedt	667	20	667	21	3,1	0	0,0	1	5,0
SZ-Drütte	425	29	410	22	5,4	-15	-3,5	-7	-24,1
SZ-Hallendorf	1.553	242	1.523	224	14,7	-30	-1,9	-18	-7,4
SZ-Im mendorf	434	57	422	57	13,5	-12	-2,8	0	0,0
SZ-Watenstedt	447	148	454	143	31,5	7	1,6	-5	-3,4
<b>Ortschaft Süd</b>	<b>24.015</b>	<b>1.685</b>	<b>23.770</b>	<b>1.650</b>	<b>6,9</b>	<b>-245</b>	<b>-1,0</b>	<b>-35</b>	<b>-2,1</b>
SZ-Bad	20.626	1.616	20.355	1.558	7,7	-271	-1,3	-58	-3,6
SZ-Gitter	750	16	763	35	4,6	13	1,7	19	118,8
SZ-Groß Mahner	593	15	563	11	2,0	-30	-5,1	-4	-26,7
SZ-Hohenrode	181	2	188	3	1,6	7	3,9	1	50,0
SZ-Ringelheim	1.865	36	1.901	43	2,3	36	1,9	7	19,4
<b>Ortschaft Südost</b>	<b>3.759</b>	<b>129</b>	<b>3.679</b>	<b>124</b>	<b>3,4</b>	<b>-80</b>	<b>-2,1</b>	<b>-5</b>	<b>-3,9</b>
SZ-Barum	778	79	770	72	9,4	-8	-1,0	-7	-8,9
SZ-Beinum	546	7	532	6	1,1	-14	-2,6	-1	-14,3
SZ-Flachstöckheim	1.017	12	988	14	1,4	-29	-2,9	2	16,7
SZ-Lobmachtersen	883	9	863	12	1,4	-20	-2,3	3	33,3
SZ-Ohlendorf	535	22	526	20	3,8	-9	-1,7	-2	-9,1
<b>Ortschaft West</b>	<b>8.715</b>	<b>437</b>	<b>8.579</b>	<b>447</b>	<b>5,2</b>	<b>-136</b>	<b>-1,6</b>	<b>10</b>	<b>2,3</b>
SZ-Calbecht	288	6	303	9	3,0	15	5,2	3	50,0
SZ-Engerode	257	7	257	7	2,7	0	0,0	0	0,0
SZ-Gebhardshagen	7.178	292	7.008	300	4,3	-170	-2,4	8	2,7
SZ-Heerte	992	132	1.011	131	13,0	19	1,9	-1	-0,8

1) Einführung des MESO-Einwohnerverfahrens im Juli 2003. Die angegebenen Werte geben den Stand zum Monatsende wieder.

2) einschließlich Registerbereinigungen, Wohnungsstatuswechsel und ggfs. Ein- und Ausbürgerungen.

## 2.5 Strukturdaten am Ort der Hauptwohnung

Quelle : Stadt Salzgitter - Referat für Wirtschaft und Statistik

Strukturdaten	Bevölkerung am Ort der Hauptwohnung (Melderegister) <sup>1)</sup>			
	September 2010	Berichtsmonat September 2011	Veränderung <sup>2)</sup> zu September 2010	
	Anzahl	Anzahl	Anzahl	%
<b>insgesamt</b>	101.872	101.082	-790	-0,8
<b>nach Familienstand :</b>				
<b>ledig</b>	36.631	36.431	-200	-0,5
% von insgesamt	36,0	36,0	0,1	0,2
<b>verheiratet</b>	49.047	48.470	-577	-1,2
% von insgesamt	48,1	48,0	-0,2	-0,4
<b>geschieden</b>	7.386	7.461	75	1,0
% von insgesamt	7,3	7,4	0,1	1,8
<b>verwitwet</b>	8.799	8.698	-101	-1,1
% von insgesamt	8,6	8,6	0,0	-0,4
<b>unbekannt</b>	9	22	13	144,4
% von insgesamt	0,0	0,0	0,0	146,4
<b>nach Religionszugehörigkeit :</b>				
<b>Evangelisch-lutherisch</b>	41.430	40.624	-806	-1,9
% von insgesamt	40,7	40,2	-0,5	-1,2
<b>Römisch-katholisch</b>	18.135	17.778	-357	-2,0
% von insgesamt	17,8	17,6	-0,2	-1,2
<b>sonstige</b>	42.307	42.680	373	0,9
% von insgesamt	41,5	42,2	0,7	1,7
<b>Ausländer :</b>				
<b>Ausländer insgesamt</b>	9.381	9.409	28	0,3
% von insgesamt	9,2	9,3	0,1	1,1
<b>Ausländer weiblich</b>	4.671	4.700	29	0,6
% von Ausländer insgesamt	49,8	50,0	0,2	0,3
<b>darunter : aus ...</b>				
<b>Türkei</b>	5.636	5.534	-102	-1,8
% von Ausländer insgesamt	60,1	58,8	-1,3	-2,1
<b>Polen</b>	557	653	96	17,2
% von Ausländer insgesamt	5,9	6,9	1,0	16,9
<b>Italien</b>	394	383	-11	-2,8
% von Ausländer insgesamt	4,2	4,1	-0,1	-3,1
<b>Serbien und Montenegro</b>	416	378	-38	-9,1
% von Ausländer insgesamt	4,4	4,0	-0,4	-9,4
<b>Libanon</b>	165	171	6	3,6
% von Ausländer insgesamt	1,8	1,8	0,1	3,3
<b>Russische Föderation</b>	163	166	3	1,8
% von Ausländer insgesamt	1,7	1,8	0,0	1,5
<b>Griechenland</b>	145	140	-5	-3,4
% von Ausländer insgesamt	1,5	1,5	-0,1	-3,7
<b>Rumänien</b>	122	140	18	14,8
% von Ausländer insgesamt	1,3	1,5	0,2	14,4
<b>Bosnien und Herzegowina</b>	107	112	5,0	4,7
% von Ausländer insgesamt	1,1	1,2	0,0	4,4

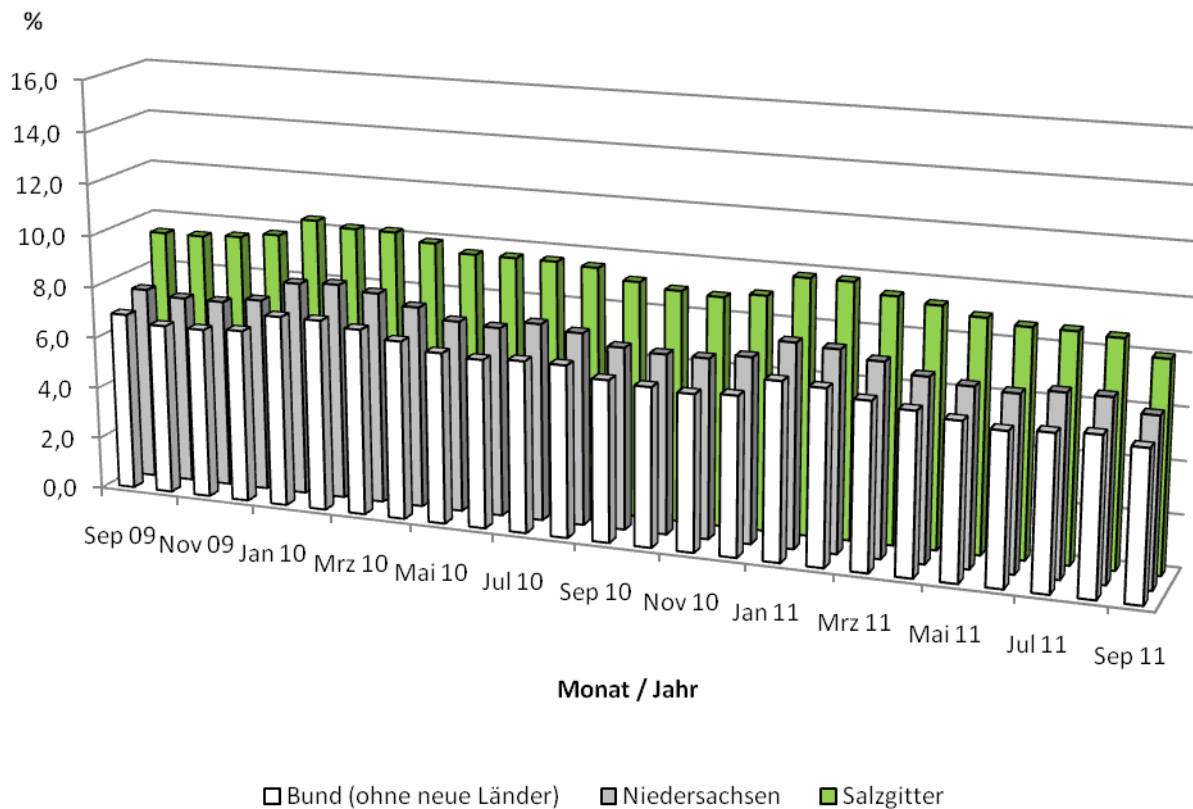
1) Einführung des MESO-Einwohnerverfahrens im Juli 2003. Die angegebenen Werte geben den Stand zum Monatsende wieder.

2) einschließlich Registerbereinigungen, Wohnungsstatuswechsel und ggfs. Ein- und Ausbürgerungen.



### 3 Arbeitsmarkt

#### 3.1 Entwicklung der Arbeitslosenquote<sup>1</sup>



<sup>1</sup> Arbeitslose in % aller zivilen Erwerbspersonen

### 3.2 Strukturkennziffern - Berichtsmonat

Quelle : Agentur für Arbeit; eigene Berechnungen

Merkmal	Berichtsmonat <sup>1)</sup>	Vormonat	Veränderungen zum Vormonat		Vorjahr	Veränderungen zum Vorjahr	
	September 11	August 11	absolut	%	September 10	absolut	%
<b>Arbeitssuchende</b>	7.496	7.732	-236	-3,1	8.540	-1.044	-12,2
<b>Gemeldete Stellen</b>	.	.	.	.	.	.	.
<b>Arbeitslosenquote <sup>2)</sup></b>							
Salzgitter (Gesamt)	8,0	8,6	-0,6	-7,0	9,1	-1,1	9,7
- Männer	6,9	7,4	-0,5	-6,8	8,1	-1,2	8,6
- Frauen	9,4	10,1	-0,7	-6,9	10,4	-1,0	11,1
- 15 bis unter 25 Jahre	6,2	7,6	-1,4	-18,4	8,0	-1,8	9,4
- dar.: 15 bis unter 20 J.	4,0	5,5	-1,5	-27,3	5,8	-1,8	7,3
- 50 bis unter 65 Jahre	8,2	8,5	-0,3	-3,5	8,8	-0,6	9,1
- dar.: 55 bis unter 65 Jahre	8,4	8,9	-0,5	-5,6	8,9	-0,5	9,4
- Ausländer	16,8	17,3	-0,5	-2,9	18,7	-1,9	19,2
Deutschland	6,6	7,0	-0,4	-5,7	7,2	-0,6	7,6
Westdeutschland	5,7	6,0	-0,3	-5,0	6,2	-0,5	-8,1
Ostdeutschland	10,4	10,9	-0,5	-4,6	11,0	-0,6	-5,5
Niedersachsen	6,4	6,9	-0,5	-7,2	7,0	-0,6	-8,6
<b>Arbeitslose</b>							
Bestand (Gesamt)	4.461	4.786	-325	-6,8	5.093	-632	-12,4
Männer	2.189	2.334	-145	-6,2	2.567	-378	-14,7
Frauen	2.272	2.452	-180	-7,3	2.526	-254	-10,1
ohne abgeschlossene Berufsausbildung	2.456	2.605	-149	-5,7	2.699	-243	-9,0
15 bis unter 25 Jahre	376	459	-83	-18,1	477	-101	-21,2
dar.: 15 bis unter 20 J.	65	89	-24	-27,0	90	-25	-27,8
50 bis unter 65 Jahre	1.370	1.431	-61	-4,3	1.446	-76	-5,3
dar.: 55 bis unter 65 Jahre	778	817	-39	-4,8	806	-28	-3,5
Langzeitarbeitslose	1.529	1.570	-41	-2,6	1.585	-56	-3,5
Schwerbehinderte	216	240	-24	-10,0	256	-40	-15,6
Ausländer	763	787	-24	-3,0	860	-97	-11,3

1) Berichtsgebiet: Stadt Salzgitter, Gemeinden Baddeckenstedt, Burgdorf, Elbe, Haverlah, Heere u. Sehlde (Ldkrs. Wolfenbüttel)

2) Arbeitslose in % aller zivilen Erwerbspersonen (sozialvers.pfl. u. geringfügig Beschäftigte, Beamte, Selbständige, Mithelfende Familienangehörige, Arbeitslose)

### 3.3 Strukturkennziffern - Monatsvergleich

Quelle : Agentur für Arbeit; eigene Berechnungen

Merkmal	Berichtsmonat <sup>1)</sup> September 11		Vergleichsmonat September 10		Vergleichsmonat September 09		Vergleichsmonat September 08	
	absolut	%	absolut	%	absolut	%	absolut	%
<b>Arbeitssuchende</b>	7.496		8.540		9.183		8.309	
<b>Gemeldete Stellen</b>	.		.		1.349		1.403	
<b>Arbeitslosenquote <sup>2)</sup></b>								
Salzgitter (Gesamt)	8,0		9,1		9,4		8,8	
- Männer	6,9		8,1		8,6		8,4	
- Frauen	9,4		10,4		10,6		11,7	
- 15 bis unter 25 Jahre	6,2		8,0		9,2		8,5	
- dar.: 15 bis unter 20 J.	4,0		5,8		6,7		8,5	
- 50 bis unter 65 Jahre	8,2		8,8		8,4		.	
- dar.: 55 bis unter 65 Jahre	8,4		8,9		8,1		.	
- Ausländer	16,8		18,7		19,6		21,2	
Deutschland	6,6		7,2		8,0		7,4	
Westdeutschland	5,7		6,2		6,9		6,1	
Ostdeutschland	10,4		11,0		12,3		12,2	
Niedersachsen	6,4		7,0		7,5		7,2	
<b>Arbeitslose</b>								
Bestand (Gesamt)	4.461	100	5.093	100	5.315	100	4.998	100
Männer	2.189	49,1	2.567	50,4	2.737	51,5	2.349	47,0
Frauen	2.272	50,9	2.526	49,6	2.578	48,5	2.649	53,0
ohne abgeschlossene Berufsausbildung	2.456	55,1	2.699	53,0	2.796	52,6	.	.
15 bis unter 25 Jahre	376	8,4	477	9,4	551	10,4	495	9,9
dar.: 15 bis unter 20 J.	65	1,5	90	1,8	107	2,0	133	2,7
50 bis unter 65 Jahre	1.370	30,7	1.446	28,4	1.330	25,0	1.292	25,9
dar.: 55 bis unter 65 Jahre	778	17,4	806	15,8	708	13,3	669	13,4
Langzeitarbeitslose	1.529	34,3	1.585	31,1	1.536	28,9	1.791	35,8
Schwerbehinderte	216	4,8	256	5,0	242	4,6	254	5,1
Ausländer	763	17,1	860	16,9	895	16,8	812	16,2

1) Berichtsgebiet: Stadt Salzgitter, Gemeinden Baddeckenstedt, Burgdorf, Elbe, Haverlah, Heere u. Sehnde (Ldkrs. Wolfenbüttel)

2) Arbeitslose in % aller zivilen Erwerbspersonen (sozialvers.pfl. u. geringfügig Beschäftigte, Beamte, Selbständige, Mithelfende Familienangehörige, Arbeitslose)

### 3.4 Strukturkennziffern - Monatsübersicht / 2011

Quelle : Agentur für Arbeit; eigene Berechnungen

Merkmal <sup>1)</sup>	Jan.	Feb.	Mrz.	Apr.	Mai.	Jun.	Jul.	Aug.	Sep.	Okt.	Nov.	Dez.
<b>Arbeitssuchende</b>	8.274	8.266	8.151	8.113	7.952	7.940	7.902	7.732	7.496			
<b>Gemeldete Stellen</b>	.	.	.	.	.	.	.	.	.			
<b>Arbeitslosenquote <sup>2)</sup></b>												
Salzgitter (Gesamt)	9,8	9,8	9,4	9,2	8,9	8,7	8,7	8,6	8,0			
- Männer	9,1	9,0	8,6	8,3	7,9	7,7	7,6	7,4	6,9			
- Frauen	10,8	10,7	10,4	10,3	10,2	9,9	10,2	10,1	9,4			
- 15 bis unter 25 Jahre	7,9	7,8	7,1	6,5	6,0	6,0	7,4	7,6	6,2			
- dar.: 15 bis unter 20 J.	5,6	4,9	3,8	4,1	4,0	4,2	4,5	5,5	4,0			
- 50 bis unter 65 Jahre	9,6	9,6	9,4	9,3	8,9	8,6	8,6	8,5	8,2			
- dar.: 55 bis unter 65 Jahre	9,6	9,5	9,4	9,5	9,1	8,8	8,9	8,9	8,4			
- Ausländer	19,7	19,6	18,9	18,1	17,6	17,6	17,6	17,3	16,8			
Deutschland	7,9	7,9	7,6	7,3	7,0	6,9	7,0	7,0	6,6			
Westdeutschland	6,8	6,7	6,4	6,2	6,0	5,8	5,9	6,0	5,7			
Ostdeutschland	12,7	12,7	12,4	11,8	11,3	10,9	11,0	10,9	10,4			
Niedersachsen	7,8	7,7	7,4	7,0	6,8	6,7	6,9	6,9	6,4			
<b>Arbeitslose</b>												
Bestand (Gesamt)	5.504	5.471	5.264	5.133	4.941	4.827	4.865	4.786	4.461			
Männer	2.874	2.860	2.727	2.621	2.488	2.435	2.398	2.334	2.189			
Frauen	2.630	2.611	2.537	2.512	2.453	2.392	2.467	2.452	2.272			
ohne abgeschlossene Berufsausbildung	2.984	2.957	2.861	2.799	2.693	2.631	2.604	2.605	2.456			
15 bis unter 25 Jahre	473	469	423	392	363	362	448	459	376			
dar.: 15 bis unter 20 J.	86	76	59	64	64	67	73	89	65			
50 bis unter 65 Jahre	1.562	1.578	1.538	1.522	1.485	1.438	1.445	1.431	1.370			
dar.: 55 bis unter 65 Jahre	869	863	854	860	840	810	825	817	778			
Langzeitarbeitslose	1.546	1.563	1.564	1.554	1.571	1.582	1.591	1.570	1.529			
Schwerbehinderte <sup>3)</sup>	256	264	262	258	256	242	255	240	216			
Ausländer	908	904	872	831	797	800	797	787	763			

1) Berichtsgebiet: Stadt Salzgitter, Gemeinden Baddeckenstedt, Burgdorf, Elbe, Haverlah, Heere u. Sehle (Ldkrs. Wolfenbüttel)

2) Arbeitslose in % aller zivilen Erwerbspersonen (sozialvers.pfl. u. geringfügig Beschäftigte, Beamte, Selbständige, Mithelfende Familienangehörige, Arbeitslose)

3) Die Daten zu den schwerbehinderten Arbeitslosen können im Berichtsmonat Januar 2010 vorläufig nicht ausgewiesen werden.

### 3.5 Strukturkennziffern - Monatsübersicht / 2010

Quelle : Agentur für Arbeit; eigene Berechnungen

Merkmal <sup>1)</sup>	Jan.	Feb.	Mrz.	Apr.	Mai.	Jun.	Jul.	Aug.	Sep.	Okt.	Nov.	Dez.	JD <sup>3)</sup> 2010
<b>Arbeitssuchende</b>	9.168	9.201	9.114	9.004	8.882	8.884	8.791	8.650	8.540	8.568	8.450	8.336	8.799
<b>Gemeldete Stellen</b>	1.601	1.587	1.593	1.573	1.631	1.607	.	.	.	.	.	.	.
<b>Arbeitslosenquote <sup>4)</sup></b>													
Salzgitter (Gesamt)	10,4	10,2	10,2	9,9	9,6	9,6	9,6	9,5	9,1	8,9	8,8	9,0	9,6
- Männer	9,8	9,7	9,6	9,2	8,9	8,7	8,6	8,4	8,1	7,9	8,0	8,2	8,8
- Frauen	11,1	10,9	11,0	10,8	10,5	10,7	10,9	10,8	10,4	10,2	10,0	10,0	10,6
- 15 bis unter 25 Jahre	9,2	9,0	8,8	8,3	8,2	8,0	9,1	9,0	8,0	7,6	7,1	7,2	8,3
- dar.: 15 bis unter 20 J.	5,7	5,5	5,8	5,0	4,5	5,2	6,0	6,5	5,8	6,0	5,1	5,2	5,5
- 50 bis unter 65 Jahre	9,5	9,4	9,3	9,2	8,8	8,9	9,0	8,9	8,8	8,5	8,6	8,9	9,0
- dar.: 55 bis unter 65 Jahre	9,4	9,5	9,3	9,2	8,9	8,8	8,8	8,8	8,9	8,7	8,7	8,9	9,0
- Ausländer	19,7	20,0	20,5	20,4	19,4	19,4	18,4	19,5	18,7	18,8	18,5	18,7	19,3
Deutschland	8,6	8,7	8,5	8,1	7,7	7,5	7,6	7,6	7,2	7,0	7,0	7,2	7,7
Westdeutschland	7,4	7,4	7,2	6,9	6,6	6,5	6,6	6,6	6,2	6,1	6,0	6,1	6,6
Ostdeutschland	13,5	13,7	13,5	12,7	12,1	11,6	11,6	11,5	11,0	10,7	10,7	11,2	12,0
Niedersachsen	8,3	8,4	8,2	7,8	7,4	7,3	7,6	7,4	7,0	6,9	6,9	7,1	7,5
<b>Arbeitslose</b>													
Bestand (Gesamt)	5.861	5.763	5.753	5.560	5.370	5.355	5.371	5.306	5.093	4.967	4.944	5.038	5.365
Männer	3.143	3.102	3.079	2.935	2.828	2.745	2.720	2.680	2.567	2.497	2.523	2.598	2.785
Frauen	2.718	2.661	2.674	2.625	2.542	2.610	2.651	2.626	2.526	2.470	2.421	2.440	2.580
ohne abgeschlossene Berufsausbildung	2.987	2.926	2.959	2.876	2.822	2.861	2.822	2.814	2.699	2.651	2.672	2.736	2.819
15 bis unter 25 Jahre	551	534	527	494	490	479	546	538	477	458	423	431	496
dar.: 15 bis unter 20 J.	90	88	93	79	70	80	93	101	90	93	78	81	86
50 bis unter 65 Jahre	1.515	1.497	1.472	1.469	1.444	1.455	1.471	1.460	1.446	1.398	1.405	1.463	1.458
dar.: 55 bis unter 65 Jahre	822	825	813	800	806	797	800	799	806	789	784	802	804
Langzeitarbeitslose	1.680	1.698	1.680	1.649	1.612	1.613	1.603	1.608	1.585	1.534	1.524	1.521	1.609
Schwerbehinderte	253	240	241	240	242	233	236	244	256	243	235	231	241
Ausländer	902	915	938	934	891	895	849	896	860	864	850	861	888

1) Berichtsgebiet: Stadt Salzgitter, Gemeinden Baddeckenstedt, Burgdorf, Elbe, Haverlah,

Heere u. Sehlde (Ldkrs. Wolfenbüttel)

2) Arbeitslose in % aller zivilen Erwerbspersonen (sozialvers.pfl. u. geringfügig Beschäftigte, Beamte, Selbständige,

Mithelfende Familienangehörige, Arbeitslose)

3) Jahresdurchschnitt

### 3.6 Strukturkennziffern - Monatsübersicht / 2009

Quelle : Agentur für Arbeit; eigene Berechnungen

Merkmal <sup>1)</sup>	Jan.	Feb.	Mrz.	Apr.	Mai.	Jun.	Jul.	Aug.	Sep.	Okt.	Nov.	Dez.	JD <sup>3)</sup> 2009
<b>Arbeitssuchende</b>	8.840	9.081	9.089	9.114	9.087	9.159	9.246	9.202	9.183	9.196	9.331	9.262	9.149
<b>Gemeldete Stellen</b>	1.690	1.634	1.552	1.414	1.353	1.273	1.293	1.390	1.349	1.280	1.221	1.580	1.419
<b>Arbeitslosenquote<sup>4)</sup></b>													
Salzgitter (Gesamt)	10,0	10,4	10,3	10,3	9,8	9,8	9,9	9,7	9,4	9,4	9,5	9,7	9,9
- Männer	9,1	9,6	9,6	9,6	9,0	8,9	8,9	8,7	8,6	8,5	8,7	9,0	9,0
- Frauen	11,2	11,4	11,2	11,2	10,9	10,9	11,3	11,0	10,6	10,7	10,6	10,6	11,0
- 15 bis unter 25 Jahre	8,6	9,6	9,5	9,4	8,9	9,1	10,6	10,0	9,2	8,1	8,6	8,5	9,2
- dar.: 15 bis unter 20 J.	5,7	5,8	5,6	5,8	5,2	5,4	6,2	7,4	6,7	5,8	5,3	5,8	5,9
- 50 bis unter 65 Jahre	9,5	9,6	9,8	10,0	8,6	8,5	8,5	8,3	8,4	8,7	8,6	8,8	8,9
- dar.: 55 bis unter 65 Jahre	9,4	9,6	10,0	10,2	8,1	8,1	8,1	8,1	8,1	8,6	8,5	8,8	8,8
- Ausländer	20,3	20,3	20,6	20,4	19,3	19,4	19,2	19,6	19,6	19,2	19,2	18,8	19,7
Deutschland	8,3	8,5	8,6	8,6	8,2	8,1	8,2	8,3	8,0	7,7	7,6	7,8	8,2
Westdeutschland	6,9	7,0	7,1	7,2	6,9	6,9	7,0	7,1	6,9	6,6	6,6	6,7	6,9
Ostdeutschland	13,9	14,1	14,2	13,9	13,3	12,9	12,9	12,8	12,3	11,8	11,8	12,1	13,0
Niedersachsen	8,1	8,2	8,2	8,1	7,7	7,7	7,9	7,7	7,5	7,3	7,3	7,5	7,8
<b>Arbeitslose</b>													
Bestand (Gesamt)	5.684	5.879	5.850	5.831	5.538	5.525	5.585	5.460	5.315	5.317	5.377	5.472	5.569
Männer	2.911	3.070	3.090	3.069	2.885	2.856	2.837	2.770	2.737	2.712	2.781	2.877	2.883
Frauen	2.773	2.809	2.760	2.762	2.653	2.669	2.748	2.690	2.578	2.605	2.596	2.595	2.687
ohne abgeschlossene Berufsausbildung	3.124	3.179	3.148	3.124	3.001	3.007	2.968	2.893	2.796	2.796	2.814	2.828	2.973
15 bis unter 25 Jahre	507	565	558	552	533	540	630	594	551	484	511	507	544
dar.: 15 bis unter 20 J.	90	91	89	91	83	86	98	118	107	93	84	92	94
50 bis unter 65 Jahre	1.467	1.485	1.517	1.546	1.368	1.355	1.353	1.316	1.330	1.377	1.366	1.395	1.406
dar.: 55 bis unter 65 Jahre	780	793	826	845	705	708	704	705	708	751	741	768	753
Langzeitarbeitslose	1.747	1.708	1.672	1.666	1.578	1.629	1.614	1.558	1.536	1.573	1.575	1.601	1.621
Schwerbehinderte	274	275	270	279	268	262	261	250	242	244	235	240	258
Ausländer	909	907	923	912	881	886	879	898	895	878	877	861	892

1) Berichtsgebiet: Stadt Salzgitter, Gemeinden Baddeckenstedt, Burgdorf, Elbe, Haverlah, Heere u. Sehlde (Ldkrs. Wolfenbüttel)

2) Arbeitslose in % aller zivilen Erwerbspersonen (sozialvers.pfl. u. geringfügig Beschäftigte, Beamte, Selbständige, Mithelfende Familienangehörige, Arbeitslose)

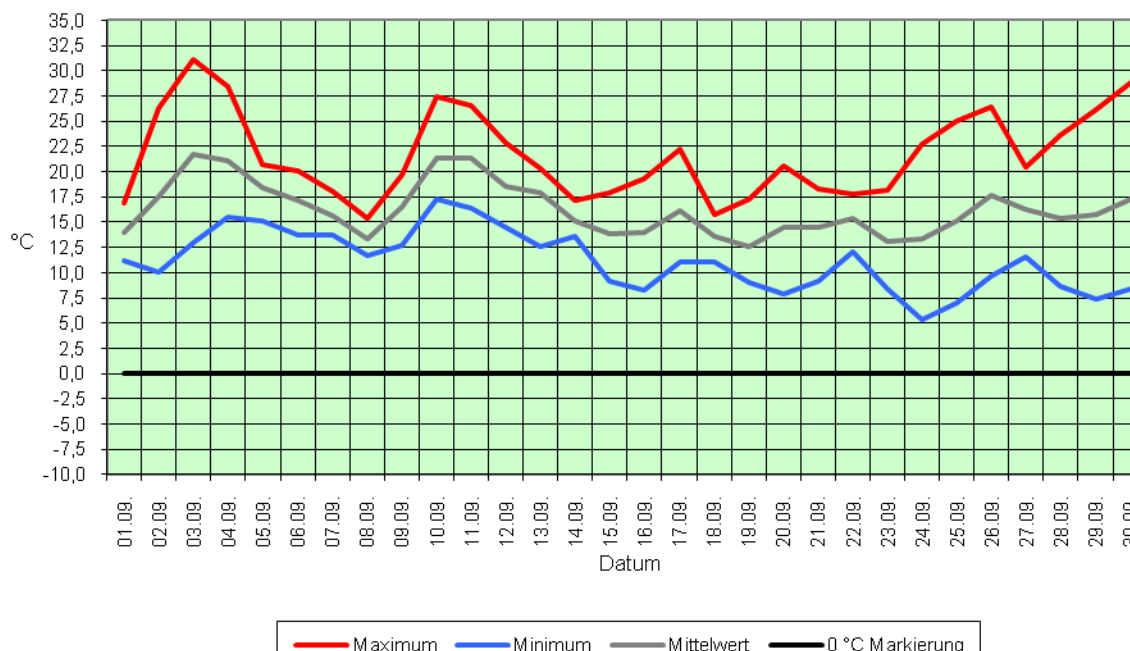
3) Jahresdurchschnitt

## 4 Umwelt

### 4.1 Temperatur

Quelle : Niedersächsisches Ministerium für Umwelt und Klimaschutz / Wetterstation SROO, Salzgitter-Drütte

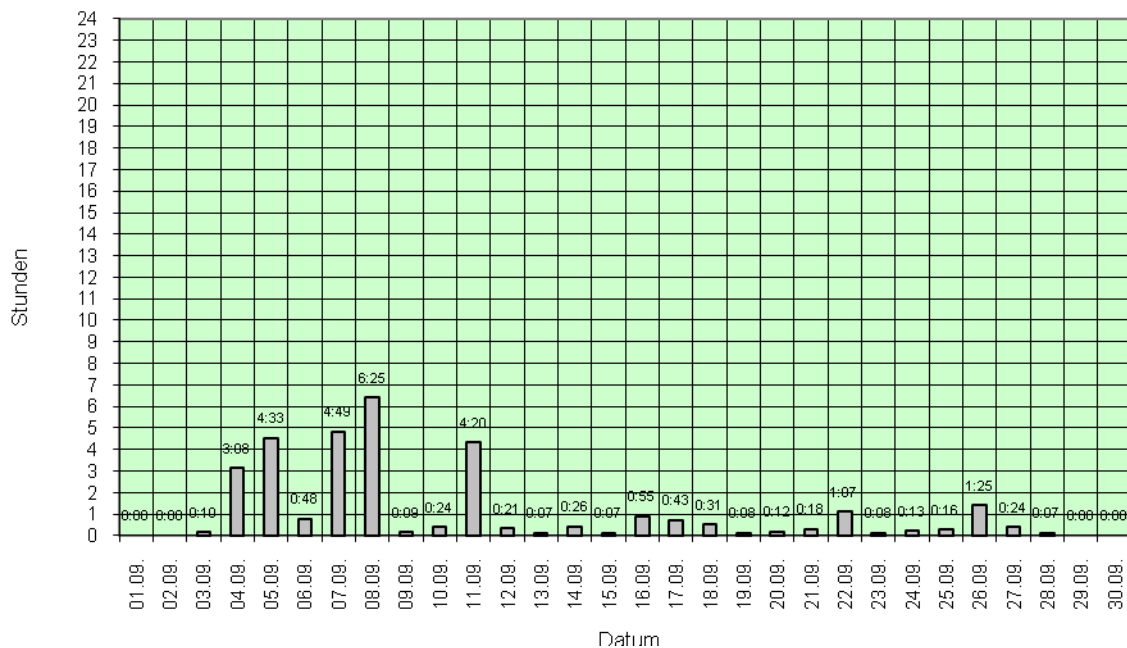
Temperaturen in Grad Celsius (°C)



### 4.2 Niederschlagsdauer

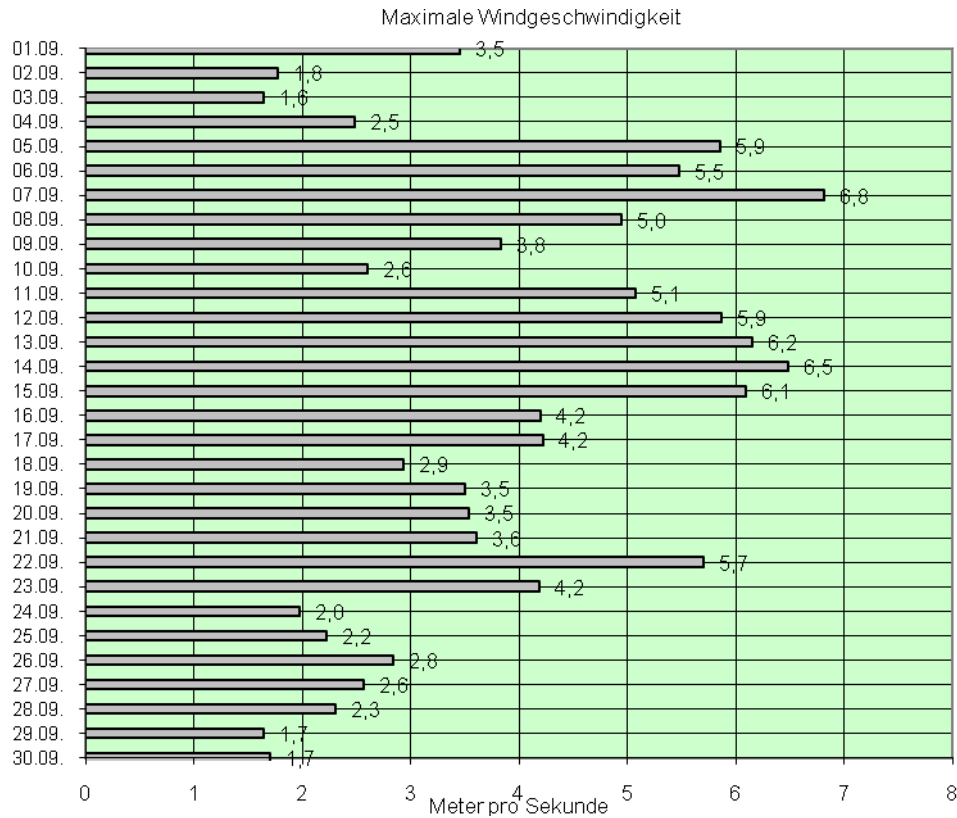
Quelle : Niedersächsisches Ministerium für Umwelt und Klimaschutz / Wetterstation SROO, Salzgitter-Drütte

Niederschlagsdauer in Stunden und Minuten



### 4.3 Windgeschwindigkeit

Quelle : Niedersächsisches Ministerium für Umwelt und Klimaschutz / Wetterstation SROO, Salzgitter-Drütte



Windstärke	Bezeichnung	Windgeschwindigkeit in m/s	Wirkungen an Land
0	still	0 bis 0,5	Rauch steigt senk recht hoch
1	leiser Zug	0,6 bis 1,7	Rauch schwach bewegt
2	leichte Brise	1,8 bis 3,3	für das Gefühl bemerkbar
3	schwache Brise	3,4 bis 5,2	Blätter leicht bewegt
4	kräftige Brise	5,3 bis 7,4	hebt Staub und loses Papier
5	frische Brise	7,5 bis 9,8	kleine Bäume schwanken
6	starker Wind	9,9 bis 12,4	heult an Häusern
7	steifer Wind	12,5 bis 15,2	wirft auf Wellen Schaumköpfe
8	stürmischer Wind	15,3 bis 18,2	hindert am Gehen
9	Sturm	18,3 bis 21,5	deckt Ziegel ab
10	schwerer Sturm	21,6 bis 25,1	wirft Bäume um
11	orkanartiger Sturm	25,2 bis 29,0	schwere Zerstörungen
12	Orkan	über 29,0	schwere Verwüstungen

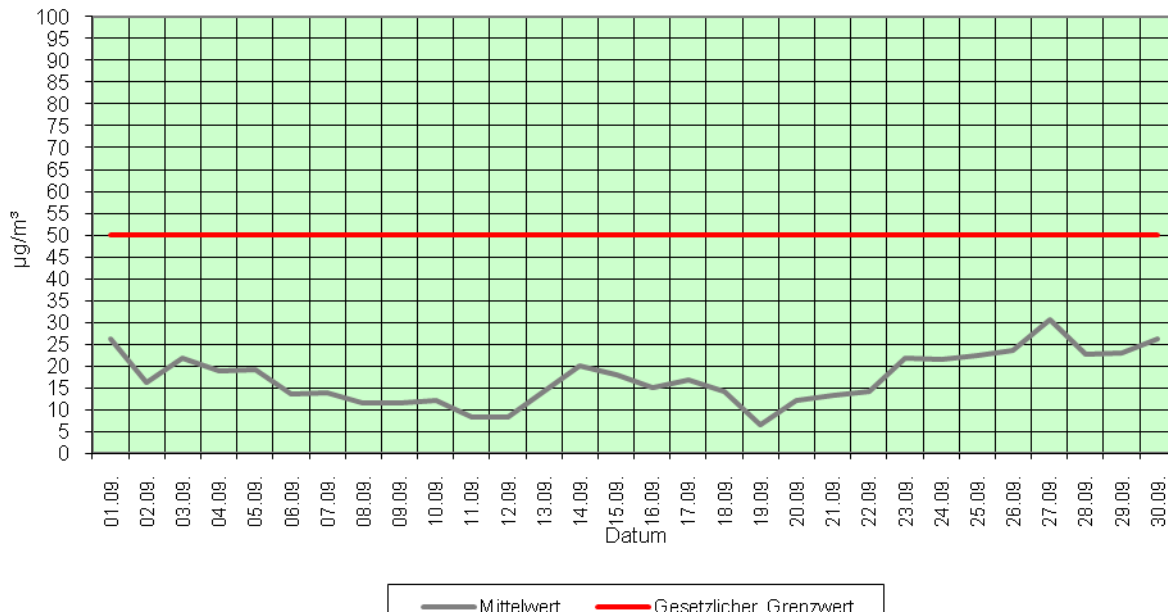
Bereich der Windstromproduktion ↑



### 4.4 Feinstaub (XPM10)

Quelle : Niedersächsisches Ministerium für Umwelt und Klimaschutz / Wetterstation SROO, Salzgitter-Drütte

Feinstaub (XPM10) - Tagesmittelwerte in µg/m³

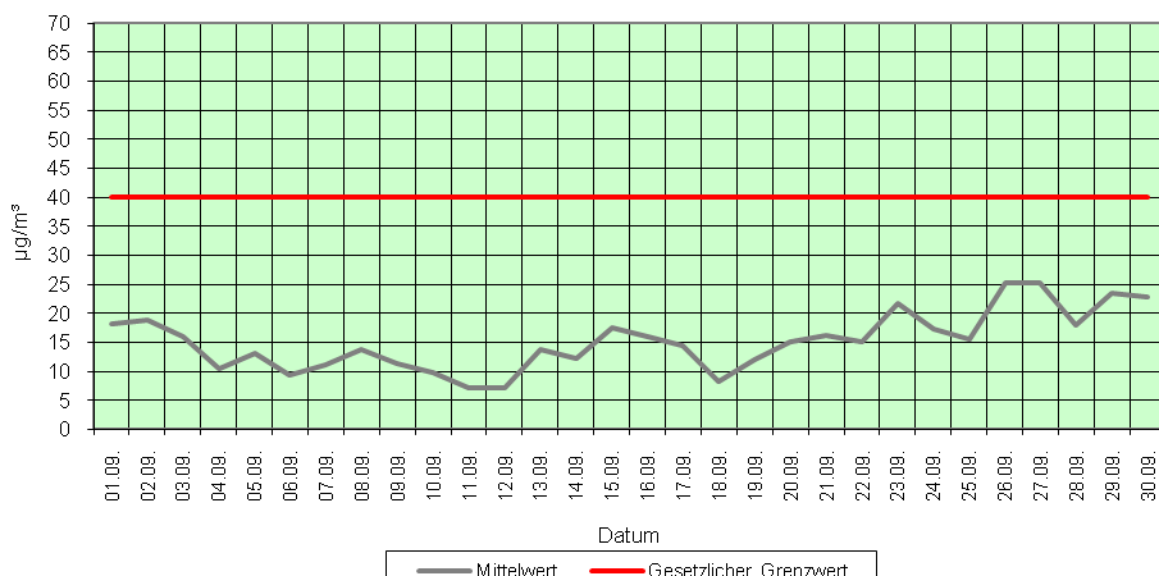


Unter Feinstaub versteht man allgemein die in der Atmosphäre verteilten festen Teilchen. Die in der Luft vorhandenen Staubpartikel weisen eine sehr breit gefächerte Korngrößenverteilung auf. Von kleinsten Teilchen, die nur aus wenigen Molekülen bestehen, bis hin zu Teilchen von über 100 µm Durchmesser. Unter der Messgröße PM10 (Particulate Matter < 10 µm) wird die Feinstaubfraktion mit einem oberen Partikeldurchmesser bis zu 10 µm verstanden. Denn gerade lungengängige Partikel sind von besonderer gesundheitlicher Relevanz. Zum Schutz der menschlichen Gesundheit ist am 01.01.2005 der Tagesgrenzwert für Feinstaub (PM<sub>10</sub>) in Kraft getreten. Er beträgt 50 µg/m<sup>3</sup>. Dieser Wert darf nicht öfter als 35 mal im Jahr überschritten werden.

### 4.5 Stickstoffdioxid (NO<sup>2</sup>)

Quelle : Niedersächsisches Ministerium für Umwelt und Klimaschutz / Wetterstation SROO, Salzgitter-Drütte

Stickstoffdioxid (NO<sup>2</sup>) - Tagesmittelwerte in µg/m³

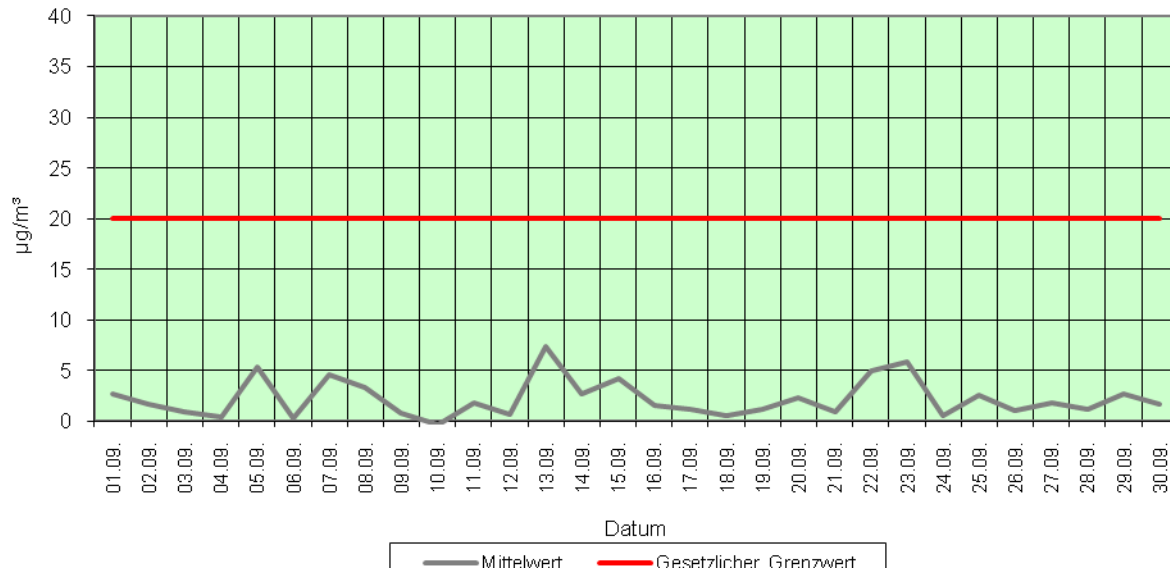


Die Stickstoffoxide sind von großer lufthygienischer Bedeutung. Stickstoffdioxid entsteht prinzipiell als Nebenprodukt bei Verbrennungsvorgängen durch die Oxidation von Luft (NO+O=NO<sup>2</sup>). Es ist braunrotes, süßlich riechendes Gas und stammt aus den Abgasen von Industrie, Gebäudeheizung und Verkehr. NO<sup>2</sup> reagiert mit Wasser zu Salpetersäure.

### 4.6 Schwefeldioxid (SO<sub>2</sub>)

Quelle : Niedersächsisches Ministerium für Umwelt und Klimaschutz / Wetterstation SROO, Salzgitter-Drütte

Schwefeldioxid (SO<sub>2</sub>) - Tagesmittelwerte in µg/m<sup>3</sup>



Schwefeldioxid (SO<sub>2</sub>) ist ein farbloses Gas, das 2,3fach schwerer ist als Luft. Es weist einen stechenden Geruch auf, der ab einer Konzentration von ca. 1,3 mg/m<sup>3</sup> wahrgenommen wird. Schwefeldioxid wird bei der Verbrennung von Kohle und Heizöl sowie anderer schwefelhaltiger Brennstoffe gebildet. Feuerungsanlagen im Bereich der Industrie und der Gebäudeheizung sowie der Kraftfahrzeugverkehr (Dieselmotoren) sind die wesentlichen Quellen für die SO<sub>2</sub>-Belastung der Atmosphäre.