



Stadt Salzgitter

- die kinder- und familienfreundliche Lernstadt -

01 / 2012

02 / 2012

03 / 2012

04 / 2012

05 / 2012

06 / 2012

07 / 2012

08 / 2012

09 / 2012

10 / 2012

11 / 2012

12 / 2012



**Arbeitsmarkt,
Bevölkerung und Umwelt**

Monatsbericht

Herausgeber :
Stadt Salzgitter
Referat für Wirtschaft und
Statistik

Postfach 10 06 80
38306 Salzgitter

Inhaltsverzeichnis

1	ZUSAMMENFASSUNG	4
1.1	Bevölkerung.....	4
1.2	Arbeitsmarkt.....	4
2	BEVÖLKERUNG	5
2.1	Entwicklung.....	5
2.2	Stand und Bewegung - Gesamtes Stadtgebiet.....	5
2.3	Stand und Bewegung - Stadtteile	6
2.4	Stand und Bewegung - Ortschaften.....	7
2.5	Strukturdaten am Ort der Hauptwohnung.....	8
3	ARBEITSMARKT	9
3.1	Entwicklung der Arbeitslosenquote.....	9
3.2	Strukturkennziffern - Berichtsmonat	10
3.3	Strukturkennziffern - Monatsvergleich	11
3.4	Strukturkennziffern - Monatsübersicht / 2012	12
3.5	Strukturkennziffern - Monatsübersicht / 2011	13
3.6	Strukturkennziffern - Monatsübersicht / 2010.....	14
4	UMWELT	15
4.1	Temperatur	15
4.2	Niederschlagsdauer.....	15
4.3	Windgeschwindigkeit	16
4.4	Feinstaub (XPM10).....	17
4.5	Stickstoffdioxid (NO ²).....	18
4.6	Schwefeldioxid (SO ²).....	18

1 Zusammenfassung

1.1 Bevölkerung

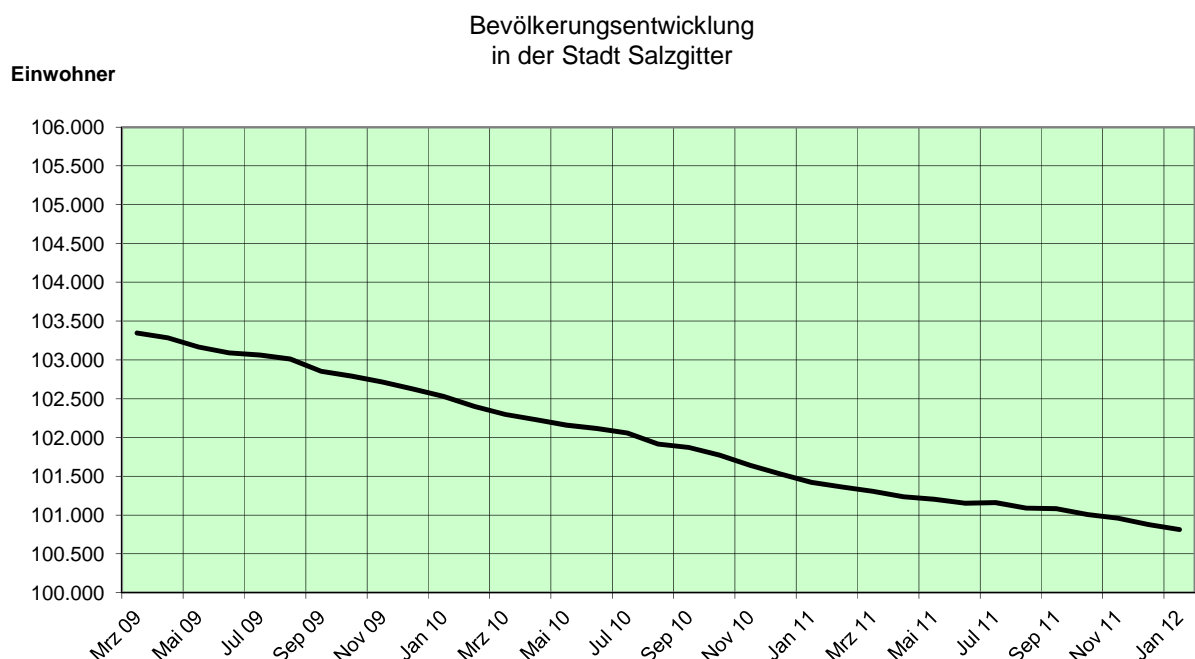
- Die Einwohnerzahl Salzgitters hat sich im Vergleich zum Vormonat um 41 Einwohner verringert. Die Gesamteinwohnerzahl beträgt somit zum Stichtag 31.01.2012 100.814.
- Im Januar 2012 stehen den 56 Lebendgeborenen 120 Gestorbene gegenüber. 255 Einwohner haben Salzgitter verlassen; 278 Menschen sind zugezogen.
- Die Anzahl der ausländischen Einwohner hat im Vergleich zum Vormonat zugenommen und veränderte sich um 10 Personen von 9.377 auf 9.387. Im Vergleich zum Januar des Vorjahres erhöhte sich die Anzahl der Ausländer um insgesamt 45 Einwohner.
- Die höchsten Bevölkerungsrückgänge sind im vergangenen Jahr in SZ-Bad (minus 233), SZ-Lebenstedt (minus 95) und SZ-Gebhardshagen (minus 95) zu beobachten. Bevölkerungszuwächse konnten insbesondere die Stadtteile Ringelheim (plus 26), Bruchmachersen (plus 23) und Lichtenberg (plus 23) verbuchen.
- In Salzgitter sind Ausländer aus der Türkei mit 5.492 Einwohnern am stärksten vertreten. Es folgen Polen mit 625 und Italien mit 375 ausländischen Einwohnern.

1.2 Arbeitsmarkt

- Die Arbeitslosenquote ist in Salzgitter im Vergleich zum Vormonat gestiegen und liegt bei 8,5 %.
- Derzeit leben 4.722 arbeitslose Menschen in Salzgitter, 315 mehr als im Dezember 2012.
- Die Anzahl arbeitsloser Jugendlicher unter 25 Jahren hat sich im Vergleich zum Vormonat um 31 erhöht und liegt bei 343 Arbeitslosen.

2 Bevölkerung

2.1 Entwicklung



2.2 Stand und Bewegung - Gesamtes Stadtgebiet

Quelle : Stadt Salzgitter - Referat für Wirtschaft und Statistik

Bewegungsart	Bevölkerung am Ort der Hauptwohnung (Melderegister) ¹⁾				
	2011 JS (Jan.-Jan.) ME-Januar	Berichts- monat Jan 2012	2012 JS (Jan.-Jan.) ME-Januar	Veränderung zu Januar 2011	
				absolut	in %
insgesamt	101.422	100.814	100.814	-608	-0,6
darunter weiblich	51.935	51.535	51.535	-400	-0,8
darunter Ausländer	9.342	9.387	9.387	45	0,5
Lebendgeborene	66	56	56	-10	-15,2
Gestorbene	107	120	120	13	12,1
Überschuss : geboren (+) gestorben (-)	-41	-64	-64	-23	X
Zugezogene	223	278	278	55	24,7
Fortgezogene	288	255	255	-33	-11,5
Wanderungssaldo	-65	23	23	88	X
Bevölkerungszu-/abnahme ²⁾	-106	-41	-41	65	X
Umzüge innerhalb des Stadtgebietes	609	480	480	-129	-21,2

1) Einführung des MESO-Einwohnerverfahrens im Juli 2003

2) Veränderung gegenüber Vormonat bzw. Vorjahr; einschl. Registerbereinigungen, Wohnungsstatuswechsel u.ggf. Ein- und Ausbürgerungen.

Sämtliche Bewegungsdaten beziehen sich auf das tatsächliche Aktionsdatum der Bewegung, nicht auf das Erfassungs- bzw. Verarbeitungsdatum.

ME= Monatsende; JS= Jahressumme (= Monatssummenwerte)

X = Nachweis nicht sinnvoll

2.3 Stand und Bewegung - Stadtteile

Quelle : Stadt Salzgitter - Referat für Wirtschaft und Statistik

Stadtteil	Bevölkerung am Ort der Hauptwohnung (Melderegister) ¹⁾								
	Januar 2011		Berichtsmonat Januar 2012			Veränderung ²⁾ gegenüber Januar 2011			
	insgesamt	Ausländer	insgesamt	Ausländer		insgesamt		Ausländer	
			Anzahl	%	Anzahl	%	Anzahl	%	
insgesamt	101.422	9.342	100.814	9.387	9,3	-608	-0,6	45	0,5
SZ-Bad	20.497	1.597	20.264	1.566	7,7	-233	-1,1	-31	-1,9
SZ-Barum	773	72	765	69	9,0	-8	-1,0	-3	-4,2
SZ-Beddingen	473	67	462	64	13,9	-11	-2,3	-3	-4,5
SZ-Beinum	542	7	526	6	1,1	-16	-3,0	-1	-14,3
SZ-Bleckenstedt	662	20	671	22	3,3	9	1,4	2	10,0
SZ-Bruchmachtersen	762	8	785	10	1,3	23	3,0	2	25,0
SZ-Calbecht	290	7	296	9	3,0	6	2,1	2	28,6
SZ-Drütte	424	29	416	22	5,3	-8	-1,9	-7	-24,1
SZ-Engelstedt	813	31	815	32	3,9	2	0,2	1	3,2
SZ-Engerode	262	6	258	7	2,7	-4	-1,5	1	16,7
SZ-Flachstökkeim	1.009	12	978	14	1,4	-31	-3,1	2	16,7
SZ-Gebhardshagen	7.093	300	6.998	300	4,3	-95	-1,3	0	0,0
SZ-Gitter	740	16	763	32	4,2	23	3,1	16	100,0
SZ-Groß Mahner	583	14	557	10	1,8	-26	-4,5	-4	-28,6
SZ-Hallendorf	1.539	229	1.522	220	14,5	-17	-1,1	-9	-3,9
SZ-Heerte	1.019	138	1.018	134	13,2	-1	-0,1	-4	-2,9
SZ-Hohenrode	188	3	193	2	1,0	5	2,7	-1	-33,3
SZ-Immendorf	448	56	406	58	14,3	-42	-9,4	2	3,6
SZ-Lebenstedt	40.961	5.440	40.866	5.495	13,4	-95	-0,2	55	1,0
SZ-Lesse	1.169	8	1.132	11	1,0	-37	-3,2	3	37,5
SZ-Lichtenberg	3.292	74	3.309	100	3,0	17	0,5	26	35,1
SZ-Lobmachtersen	871	10	858	11	1,3	-13	-1,5	1	10,0
SZ-Ohlendorf	541	25	517	20	3,9	-24	-4,4	-5	-20,0
SZ-Osterlinde	404	4	401	5	1,2	-3	-0,7	1	25,0
SZ-Reppner	573	42	578	29	5,0	5	0,9	-13	-31,0
SZ-Ringelheim	1.874	39	1.900	43	2,3	26	1,4	4	10,3
SZ-Salder	1.454	59	1.450	63	4,3	-4	-0,3	4	6,8
SZ-Sauingen	457	7	452	7	1,5	-5	-1,1	0	0,0
SZ-Thiede	10.416	855	10.379	861	8,3	-37	-0,4	6	0,7
SZ-Üfingen	832	19	830	21	2,5	-2	-0,2	2	10,5
SZ-Watenstedt	461	148	449	144	32,1	-12	-2,6	-4	-2,7

1) Einführung des MESO-Einwohnerverfahrens im Juli 2003. Die angegebenen Werte geben den Stand zum Monatsende wieder.

2) einschließlich Registerbereinigungen, Wohnungsstatustausch und ggfs. Ein- und Ausbürgerungen.

2.4 Stand und Bewegung - Ortschaften

Quelle : Stadt Salzgitter - Referat für Wirtschaft und Statistik

Ortschaft / Stadtteil	Bevölkerung am Ort der Hauptwohnung (Melderegister) ¹⁾								
	Januar 2011		Berichtsmonat Januar 2012			Veränderung ²⁾ gegenüber Januar 2011			
	insgesamt	Ausländer	insgesamt	Ausländer		insgesamt		Ausländer	
			Anzahl	%	Anzahl	%	Anzahl	%	
insgesamt	101.422	9.342	100.814	9.387	9,3	-608	-0,6	45	0,5
Ortschaft Nord	43.990	5.538	43.916	5.600	12,8	-74	-0,2	62	1,1
SZ-Bruchmachersen	762	8	785	10	1,3	23	3,0	2	25,0
SZ-Engelstedt	813	31	815	32	3,9	2	0,2	1	3,2
SZ-Lebenstedt	40.961	5.440	40.866	5.495	13,4	-95	-0,2	55	1,0
SZ-Salder	1.454	59	1.450	63	4,3	-4	-0,3	4	6,8
Ortschaft Nordost	12.178	948	12.123	953	7,9	-55	-0,5	5	0,5
SZ-Beddingen	473	67	462	64	13,9	-11	-2,3	-3	-4,5
SZ-Sauingen	457	7	452	7	1,5	-5	-1,1	0	0,0
SZ-Thiede	10.416	855	10.379	861	8,3	-37	-0,4	6	0,7
SZ-Üfingen	832	19	830	21	2,5	-2	-0,2	2	10,5
Ortschaft Nordwest	5.438	128	5.420	145	2,7	-18	-0,3	17	13,3
SZ-Lesse	1.169	8	1.132	11	1,0	-37	-3,2	3	37,5
SZ-Lichtenberg	3.292	74	3.309	100	3,0	17	0,5	26	35,1
SZ-Osterlinde	404	4	401	5	1,2	-3	-0,7	1	25,0
SZ-Reppner	573	42	578	29	5,0	5	0,9	-13	-31,0
Ortschaft Ost	3.534	482	3.464	466	13,5	-70	-2,0	-16	-3,3
SZ-Bleckenstedt	662	20	671	22	3,3	9	1,4	2	10,0
SZ-Drütte	424	29	416	22	5,3	-8	-1,9	-7	-24,1
SZ-Hallendorf	1.539	229	1.522	220	14,5	-17	-1,1	-9	-3,9
SZ-Im mendorf	448	56	406	58	14,3	-42	-9,4	2	3,6
SZ-Watenstedt	461	148	449	144	32,1	-12	-2,6	-4	-2,7
Ortschaft Süd	23.882	1.669	23.677	1.653	7,0	-205	-0,9	-16	-1,0
SZ-Bad	20.497	1.597	20.264	1.566	7,7	-233	-1,1	-31	-1,9
SZ-Gitter	740	16	763	32	4,2	23	3,1	16	100,0
SZ-Groß Mahner	583	14	557	10	1,8	-26	-4,5	-4	-28,6
SZ-Hohenrode	188	3	193	2	1,0	5	2,7	-1	-33,3
SZ-Ringelheim	1.874	39	1.900	43	2,3	26	1,4	4	10,3
Ortschaft Südost	3.736	126	3.644	120	3,3	-92	-2,5	-6	-4,8
SZ-Barum	773	72	765	69	9,0	-8	-1,0	-3	-4,2
SZ-Beinum	542	7	526	6	1,1	-16	-3,0	-1	-14,3
SZ-Flachstöckheim	1.009	12	978	14	1,4	-31	-3,1	2	16,7
SZ-Lobmachersen	871	10	858	11	1,3	-13	-1,5	1	10,0
SZ-Ohlendorf	541	25	517	20	3,9	-24	-4,4	-5	-20,0
Ortschaft West	8.664	451	8.570	450	5,3	-94	-1,1	-1	-0,2
SZ-Calbecht	290	7	296	9	3,0	6	2,1	2	28,6
SZ-Engerode	262	6	258	7	2,7	-4	-1,5	1	16,7
SZ-Gebhardshagen	7.093	300	6.998	300	4,3	-95	-1,3	0	0,0
SZ-Heerte	1.019	138	1.018	134	13,2	-1	-0,1	-4	-2,9

1) Einführung des MESO-Einwohnerverfahrens im Juli 2003. Die angegebenen Werte geben den Stand zum Monatsende wieder.

2) einschließlich Registerbereinigungen, Wohnungsstatuswechsel und ggfs. Ein- und Ausbürgerungen.

2.5 Strukturdaten am Ort der Hauptwohnung

Quelle : Stadt Salzburg - Referat für Wirtschaft und Statistik

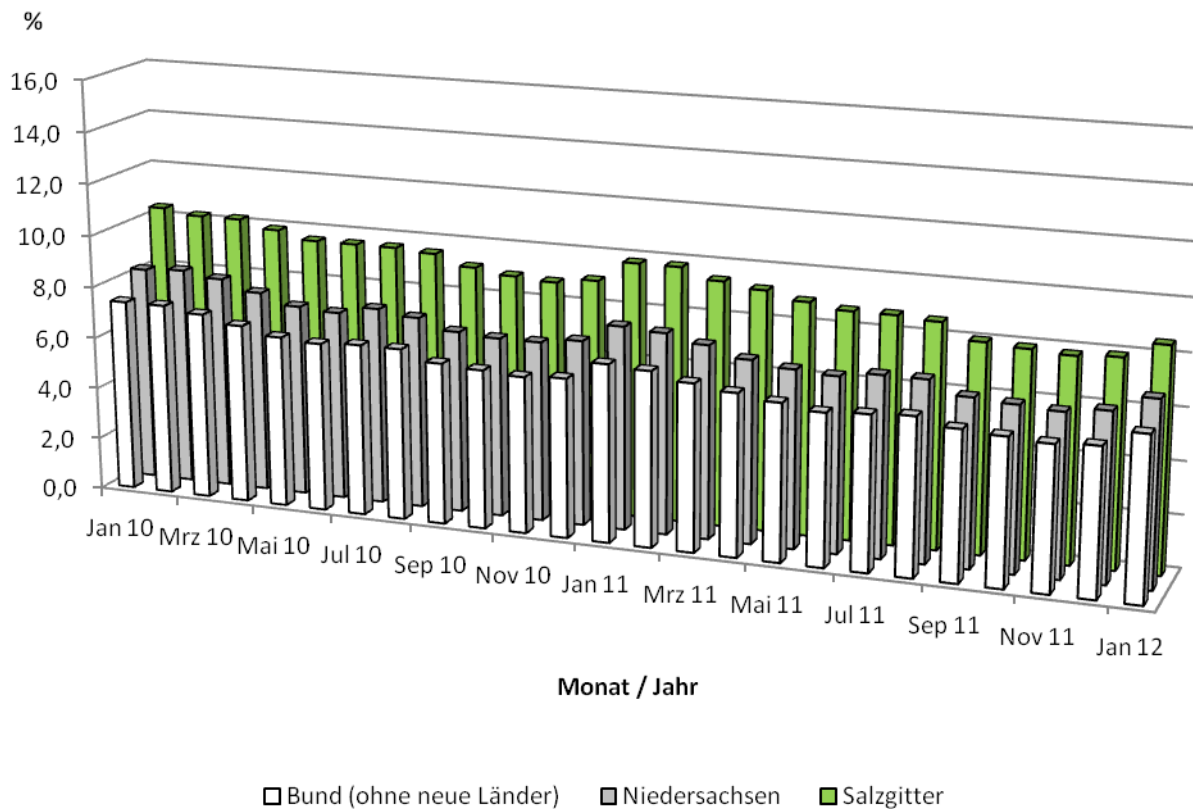
Strukturdaten	Bevölkerung am Ort der Hauptwohnung (Melderegister) ¹⁾			
	Januar 2011	Berichtsmonat Januar 2012	Veränderung ²⁾ zu Januar 2011	
	Anzahl	Anzahl	Anzahl	%
insgesamt	101.422	100.814	-608	-0,6
nach Familienstand :				
ledig	36.540	36.397	-143	-0,4
% von insgesamt	36,0	36,1	0,1	0,2
verheiratet	48.678	48.172	-506	-1,0
% von insgesamt	48,0	47,8	-0,2	-0,4
geschieden	7.407	7.490	83	1,1
% von insgesamt	7,3	7,4	0,1	1,7
verwitwet	8.787	8.738	-49	-0,6
% von insgesamt	8,7	8,7	0,0	0,0
unbekannt	10	17	7	70,0
% von insgesamt	0,0	0,0	0,0	71,0
nach Religionszugehörigkeit :				
Evangelisch-lutherisch	40.981	40.352	-629	-1,5
% von insgesamt	40,4	40,0	-0,4	-0,9
Römisch-katholisch	17.948	17.637	-311	-1,7
% von insgesamt	17,7	17,5	-0,2	-1,1
sonstige	42.493	42.825	332	0,8
% von insgesamt	41,9	42,5	0,6	1,4
Ausländer :				
Ausländer insgesamt	9.342	9.387	45	0,5
% von insgesamt	9,2	9,3	0,1	1,1
Ausländer weiblich	4.676	4.714	38	0,8
% von Ausländer insgesamt	50,1	50,2	0,2	0,3
darunter : aus ...				
Türkei	5.620	5.492	-128	-2,3
% von Ausländer insgesamt	60,2	58,5	-1,7	-2,7
Polen	539	625	86	16,0
% von Ausländer insgesamt	5,8	6,7	0,9	15,4
Italien	390	375	-15	-3,8
% von Ausländer insgesamt	4,2	4,0	-0,2	-4,3
Serbien und Montenegro	408	372	-36	-8,8
% von Ausländer insgesamt	4,4	4,0	-0,4	-9,3
Libanon	169	170	1	0,6
% von Ausländer insgesamt	1,8	1,8	0,0	0,1
Russische Föderation	162	165	3	1,9
% von Ausländer insgesamt	1,7	1,8	0,0	1,4
Rumänien	124	143	19	15,3
% von Ausländer insgesamt	1,3	1,5	0,2	14,8
Griechenland	143	140	-3	-2,1
% von Ausländer insgesamt	1,5	1,5	0,0	-2,6
Bosnien und Herzegowina	107	124	17,0	15,9
% von Ausländer insgesamt	1,1	1,3	0,2	15,3

1) Einführung des MESO-Einwohnerverfahrens im Juli 2003. Die angegebenen Werte geben den Stand zum Monatsende wieder.

2) einschließlich Registerbereinigungen, Wohnungsstatustauschwechsel und ggfs. Ein- und Ausbürgerungen.

3 Arbeitsmarkt

3.1 Entwicklung der Arbeitslosenquote¹



¹ Arbeitslose in % aller zivilen Erwerbspersonen

3.2 Strukturkennziffern - Berichtsmonat

Quelle : Agentur für Arbeit; eigene Berechnungen

Merkmal	Berichtsmonat ¹⁾		Vormonat		Veränderungen zum Vormonat		Vorjahr		Veränderungen zum Vorjahr	
	Januar 12		Dezember 11				Januar 11			
					absolut	%			absolut	%
Arbeitssuchende	7.405		7.491		-86	-1,1	8.274		-869	-10,5
Arbeitslosenquote ²⁾										
Salzgitter (Gesamt)	8,5		7,9		0,6	7,6	9,8		-1,3	9,2
- Männer	7,6		7,1		0,5	7,0	9,1		-1,5	8,6
- Frauen	9,6		9,0		0,6	6,7	10,8		-1,2	10,2
- 15 bis unter 25 Jahre	5,6		5,1		0,5	9,8	7,9		-2,3	7,4
- dar.: 15 bis unter 20 J.	3,3		3,6		-0,3	-8,3	5,6		-2,3	5,9
- 50 bis unter 65 Jahre	8,7		8,0		0,7	8,7	9,6		-0,9	8,9
- dar.: 55 bis unter 65 Jahre	9,0		8,3		0,7	8,4	9,6		-0,6	8,9
- Ausländer	17,0		16,7		0,3	1,8	19,7		-2,7	19,4
Deutschland	7,3		6,6		0,7	10,6	7,9		-0,6	7,2
Westdeutschland	6,2		5,6		0,6	10,7	6,8		-0,6	-8,8
Ostdeutschland	11,9		10,6		1,3	12,3	12,7		-0,8	-6,3
Niedersachsen	7,0		6,4		0,6	9,4	7,8		-0,8	-10,3
Arbeitslose										
Bestand (Gesamt)	4.722		4.407		315	7,1	5.504		-782	-14,2
Männer	2.408		2.231		177	7,9	2.874		-466	-16,2
Frauen	2.314		2.176		138	6,3	2.630		-316	-12,0
ohne abgeschlossene Berufsausbildung	2.576		2.455		121	4,9	2.984		-408	-13,7
15 bis unter 25 Jahre	343		312		31	9,9	473		-130	-27,5
dar.: 15 bis unter 20 J.	54		58		-4	-6,9	86		-32	-37,2
50 bis unter 65 Jahre	1.458		1.336		122	9,1	1.562		-104	-6,7
dar.: 55 bis unter 65 Jahre	832		765		67	8,8	869		-37	-4,3
Langzeitarbeitslose	1.668		1.552		116	7,5	1.546		122	7,9
Schwerbehinderte	258		230		28	12,2	256		2	0,8
Ausländer	773		757		16	2,1	908		-135	-14,9

1) Berichtsgebiet: Stadt Salzgitter, Gemeinden Baddeckenstedt, Burgdorf, Elbe, Haverlah,

Heere u. Sehlde (Ldkrs. Wolfenbüttel)

2) Arbeitslose in % aller zivilen Erwerbspersonen (sozialvers.pfl. u. geringfügig Beschäftigte, Beamte, Selbständige, Mithelfende Familienangehörige, Arbeitslose)

3.3 Strukturkennziffern - Monatsvergleich

Quelle : Agentur für Arbeit; eigene Berechnungen

Merkmal	Berichtsmonat ¹⁾ Januar 12		Vergleichsmonat Januar 11		Vergleichsmonat Januar 10		Vergleichsmonat Januar 09	
	absolut	%	absolut	%	absolut	%	absolut	%
Arbeitssuchende	7.405		8.274		9.168		8.840	
Gemeldete Stellen	.		.		1.601		1.690	
Arbeitslosenquote ²⁾								
Salzgitter (Gesamt)	8,5		9,8		10,4		10,0	
- Männer	7,6		9,1		9,8		9,1	
- Frauen	9,6		10,8		11,1		11,2	
- 15 bis unter 25 Jahre	5,6		7,9		9,2		8,6	
- dar.: 15 bis unter 20 J.	3,3		5,6		5,7		5,7	
- 50 bis unter 65 Jahre	8,7		9,6		9,5		9,5	
- dar.: 55 bis unter 65 Jahre	9,0		9,6		9,4		9,4	
- Ausländer	17,0		19,7		19,7		20,3	
Deutschland	7,3		7,9		8,6		8,3	
Westdeutschland	6,2		6,8		7,4		6,9	
Ostdeutschland	11,9		12,7		13,5		13,9	
Niedersachsen	7,0		7,8		8,3		8,1	
Arbeitslose								
Bestand (Gesamt)	4.722	100	5.504	100	5.861	100	5.684	100
Männer	2.408	51,0	2.874	52,2	3.143	53,6	2.911	51,2
Frauen	2.314	49,0	2.630	47,8	2.718	46,4	2.773	48,8
ohne abgeschlossene Berufsausbildung	2.576	54,6	2.984	54,2	2.987	51,0	3.124	55,0
15 bis unter 25 Jahre	343	7,3	473	8,6	551	9,4	507	8,9
dar.: 15 bis unter 20 J.	54	1,1	86	1,6	90	1,5	90	1,6
50 bis unter 65 Jahre	1.458	30,9	1.562	28,4	1.515	25,8	1.467	25,8
dar.: 55 bis unter 65 Jahre	832	17,6	869	15,8	822	14,0	780	13,7
Langzeitarbeitslose	1.668	35,3	1.546	28,1	1.680	28,7	1.747	30,7
Schwerbehinderte	258	5,5	256	4,7	253	4,3	274	4,8
Ausländer	773	16,4	908	16,5	902	15,4	909	16,0

1) Berichtsgebiet: Stadt Salzgitter, Gemeinden Baddeckenstedt, Burgdorf, Elbe, Haverlah, Heere u. Sehnde (Lokrs. Wolfenbüttel)

2) Arbeitslose in % aller zivilen Erwerbspersonen (sozialvers.pfl. u. geringfügig Beschäftigte, Beamte, Selbständige, Mithelfende Familienangehörige, Arbeitslose)

3.4 Strukturkennziffern - Monatsübersicht / 2012

Quelle : Agentur für Arbeit; eigene Berechnungen

Merkmal ¹⁾	Jan.	Feb.	Mrz.	Apr.	Mai.	Jun.	Jul.	Aug.	Sep.	Okt.	Nov.	Dez.
Arbeitssuchende	7.405											
Arbeitslosenquote ²⁾												
Salzgitter (Gesamt)	8,5											
- Männer	7,6											
- Frauen	9,6											
- 15 bis unter 25 Jahre	5,6											
- dar.: 15 bis unter 20 J.	3,3											
- 50 bis unter 65 Jahre	8,7											
- dar.: 55 bis unter 65 Jahre	9											
- Ausländer	17											
Deutschland	7,3											
Westdeutschland	6,2											
Ostdeutschland	11,9											
Niedersachsen	7											
Arbeitslose												
Bestand (Gesamt)	4.722											
Männer	2.408											
Frauen	2.314											
ohne abgeschlossene Berufsausbildung	2.576											
15 bis unter 25 Jahre	343											
dar.: 15 bis unter 20 J.	54											
50 bis unter 65 Jahre	1.458											
dar.: 55 bis unter 65 Jahre	832											
Langzeitarbeitslose	1.668											
Schwerbehinderte	258											
Ausländer	773											

1) Berichtsgebiet: Stadt Salzgitter, Gemeinden Baddeckenstedt, Burgdorf, Elbe, Haverlah, Heere u. Sehnde (Ldkrs. Wolfenbüttel)

2) Arbeitslose in % aller zivilen Erwerbspersonen (sozialvers.pfl. u. geringfügig Beschäftigte, Beamte, Selbständige, Mithelfende Familienangehörige, Arbeitslose)

3.5 Strukturkennziffern - Monatsübersicht / 2011

Quelle : Agentur für Arbeit; eigene Berechnungen

Merkmal ¹⁾	Jan.	Feb.	Mrz.	Apr.	Mai.	Jun.	Jul.	Aug.	Sep.	Okt.	Nov.	Dez.	JD ³⁾ 2011
Arbeitssuchende	8.274	8.266	8.151	8.113	7.952	7.940	7.902	7.732	7.496	7.518	7.565	7.491	7.867
Arbeitslosenquote ²⁾													
Salzgitter (Gesamt)	9,8	9,8	9,4	9,2	8,9	8,7	8,7	8,6	8,0	7,9	7,8	7,9	8,7
- Männer	9,1	9,0	8,6	8,3	7,9	7,7	7,6	7,4	6,9	6,8	6,8	7,1	7,8
- Frauen	10,8	10,7	10,4	10,3	10,2	9,9	10,2	10,1	9,4	9,3	9,1	9,0	10,0
- 15 bis unter 25 Jahre	7,9	7,8	7,1	6,5	6,0	6,0	7,4	7,6	6,2	5,6	5,3	5,1	6,5
- dar.: 15 bis unter 20 J.	5,6	4,9	3,8	4,1	4,0	4,2	4,5	5,5	4,0	4,3	3,9	3,6	4,4
- 50 bis unter 65 Jahre	9,6	9,6	9,4	9,3	8,9	8,6	8,6	8,5	8,2	8,0	8,1	8,0	8,7
- dar.: 55 bis unter 65 Jahre	9,6	9,5	9,4	9,5	9,1	8,8	8,9	8,9	8,4	8,3	8,4	8,3	8,9
- Ausländer	19,7	19,6	18,9	18,1	17,6	17,6	17,6	17,3	16,8	16,2	16,3	16,7	17,7
Deutschland	7,9	7,9	7,6	7,3	7,0	6,9	7,0	7,0	6,6	6,5	6,4	6,6	7,1
Westdeutschland	6,8	6,7	6,4	6,2	6,0	5,8	5,9	6,0	5,7	5,6	5,5	5,6	6,0
Ostdeutschland	12,7	12,7	12,4	11,8	11,3	10,9	11,0	10,9	10,4	10,2	10,2	10,6	11,3
Niedersachsen	7,8	7,7	7,4	7,0	6,8	6,7	6,9	6,9	6,4	6,3	6,2	6,4	6,9
Arbeitslose													
Bestand (Gesamt)	5.504	5.471	5.264	5.133	4.941	4.827	4.865	4.786	4.461	4.405	4.374	4.407	4.870
Männer	2.874	2.860	2.727	2.621	2.488	2.435	2.398	2.334	2.189	2.152	2.163	2.231	2.456
Frauen	2.630	2.611	2.537	2.512	2.453	2.392	2.467	2.452	2.272	2.253	2.211	2.176	2.414
ohne abgeschlossene Berufsausbildung	2.984	2.957	2.861	2.799	2.693	2.631	2.604	2.605	2.456	2.409	2.426	2.455	2.657
15 bis unter 25 Jahre	473	469	423	392	363	362	448	459	376	338	324	312	395
dar.: 15 bis unter 20 J.	86	76	59	64	64	67	73	89	65	70	63	58	70
50 bis unter 65 Jahre	1.562	1.578	1.538	1.522	1.485	1.438	1.445	1.431	1.370	1.349	1.352	1.336	1.451
dar.: 55 bis unter 65 Jahre	869	863	854	860	840	810	825	817	778	765	772	765	818
Langzeitarbeitslose	1.546	1.563	1.564	1.554	1.571	1.582	1.591	1.570	1.529	1.525	1.558	1.552	1.559
Schwerbehinderte	256	264	262	258	256	242	255	240	216	226	221	230	244
Ausländer	908	904	872	831	797	800	797	787	763	733	741	757	808

1) Berichtsgebiet: Stadt Salzgitter, Gemeinden Baddeckenstedt, Burgdorf, Elbe, Haverlah,

Heere u. Sehnde (Ldkrs. Wolfenbüttel)

2) Arbeitslose in % aller zivilen Erwerbspersonen (sozialvers.pfl. u. geringfügig Beschäftigte, Beamte, Selbständige,

Mithelfende Familienangehörige, Arbeitslose)

3) Jahresdurchschnitt

3.6 Strukturkennziffern - Monatsübersicht / 2010

Quelle : Agentur für Arbeit; eigene Berechnungen

Merkmal ¹⁾	Jan.	Feb.	Mrz.	Apr.	Mai.	Jun.	Jul.	Aug.	Sep.	Okt.	Nov.	Dez.	JD ³⁾ 2010
Arbeitssuchende	9.168	9.201	9.114	9.004	8.882	8.884	8.791	8.650	8.540	8.568	8.450	8.336	8.799
Arbeitslosenquote ²⁾													
Salzgitter (Gesamt)	10,4	10,2	10,2	9,9	9,6	9,6	9,6	9,5	9,1	8,9	8,8	9,0	9,6
- Männer	9,8	9,7	9,6	9,2	8,9	8,7	8,6	8,4	8,1	7,9	8,0	8,2	8,8
- Frauen	11,1	10,9	11,0	10,8	10,5	10,7	10,9	10,8	10,4	10,2	10,0	10,0	10,6
- 15 bis unter 25 Jahre	9,2	9,0	8,8	8,3	8,2	8,0	9,1	9,0	8,0	7,6	7,1	7,2	8,3
- dar.: 15 bis unter 20 J.	5,7	5,5	5,8	5,0	4,5	5,2	6,0	6,5	5,8	6,0	5,1	5,2	5,5
- 50 bis unter 65 Jahre	9,5	9,4	9,3	9,2	8,8	8,9	9,0	8,9	8,8	8,5	8,6	8,9	9,0
- dar.: 55 bis unter 65 Jahre	9,4	9,5	9,3	9,2	8,9	8,8	8,8	8,8	8,9	8,7	8,7	8,9	9,0
- Ausländer	19,7	20,0	20,5	20,4	19,4	19,4	18,4	19,5	18,7	18,8	18,5	18,7	19,3
Deutschland	8,6	8,7	8,5	8,1	7,7	7,5	7,6	7,6	7,2	7,0	7,0	7,2	7,7
Westdeutschland	7,4	7,4	7,2	6,9	6,6	6,5	6,6	6,6	6,2	6,1	6,0	6,1	6,6
Ostdeutschland	13,5	13,7	13,5	12,7	12,1	11,6	11,6	11,5	11,0	10,7	10,7	11,2	12,0
Niedersachsen	8,3	8,4	8,2	7,8	7,4	7,3	7,6	7,4	7,0	6,9	6,9	7,1	7,5
Arbeitslose													
Bestand (Gesamt)	5.861	5.763	5.753	5.560	5.370	5.355	5.371	5.306	5.093	4.967	4.944	5.038	5.365
Männer	3.143	3.102	3.079	2.935	2.828	2.745	2.720	2.680	2.567	2.497	2.523	2.598	2.785
Frauen	2.718	2.661	2.674	2.625	2.542	2.610	2.651	2.626	2.526	2.470	2.421	2.440	2.580
ohne abgeschlossene Berufsausbildung	2.987	2.926	2.959	2.876	2.822	2.861	2.822	2.814	2.699	2.651	2.672	2.736	2.819
15 bis unter 25 Jahre	551	534	527	494	490	479	546	538	477	458	423	431	496
dar.: 15 bis unter 20 J.	90	88	93	79	70	80	93	101	90	93	78	81	86
50 bis unter 65 Jahre	1.515	1.497	1.472	1.469	1.444	1.455	1.471	1.460	1.446	1.398	1.405	1.463	1.458
dar.: 55 bis unter 65 Jahre	822	825	813	800	806	797	800	799	806	789	784	802	804
Langzeitarbeitslose	1.680	1.698	1.680	1.649	1.612	1.613	1.603	1.608	1.585	1.534	1.524	1.521	1.609
Schwerbehinderte	253	240	241	240	242	233	236	244	256	243	235	231	241
Ausländer	902	915	938	934	891	895	849	896	860	864	850	861	888

1) Berichtsgebiet: Stadt Salzgitter, Gemeinden Baddekenstedt, Burgdorf, Elbe, Haverlah, Heere u. Sehlde (Ldkrs. Wolfenbüttel)

2) Arbeitslose in % aller zivilen Erwerbspersonen (sozialvers.pfl. u. geringfügig Beschäftigte, Beamte, Selbständige, Mithelfende Familienangehörige, Arbeitslose)

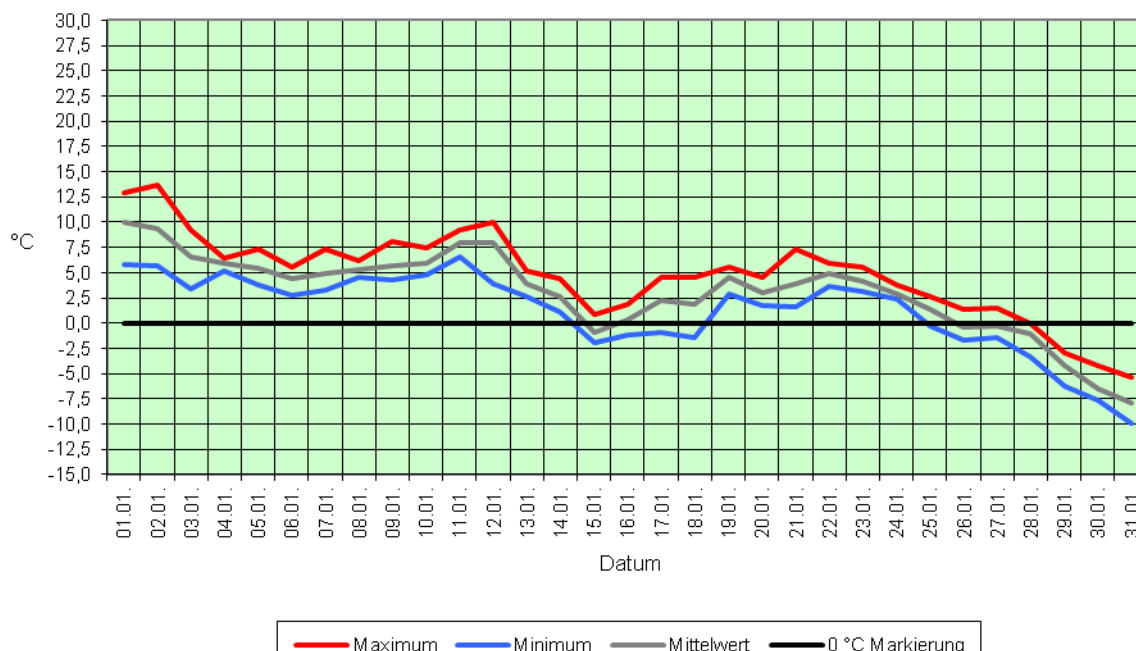
3) Jahresdurchschnitt

4 Umwelt

4.1 Temperatur

Quelle : Niedersächsisches Ministerium für Umwelt und Klimaschutz / Wetterstation SROO, Salzgitter-Drütte

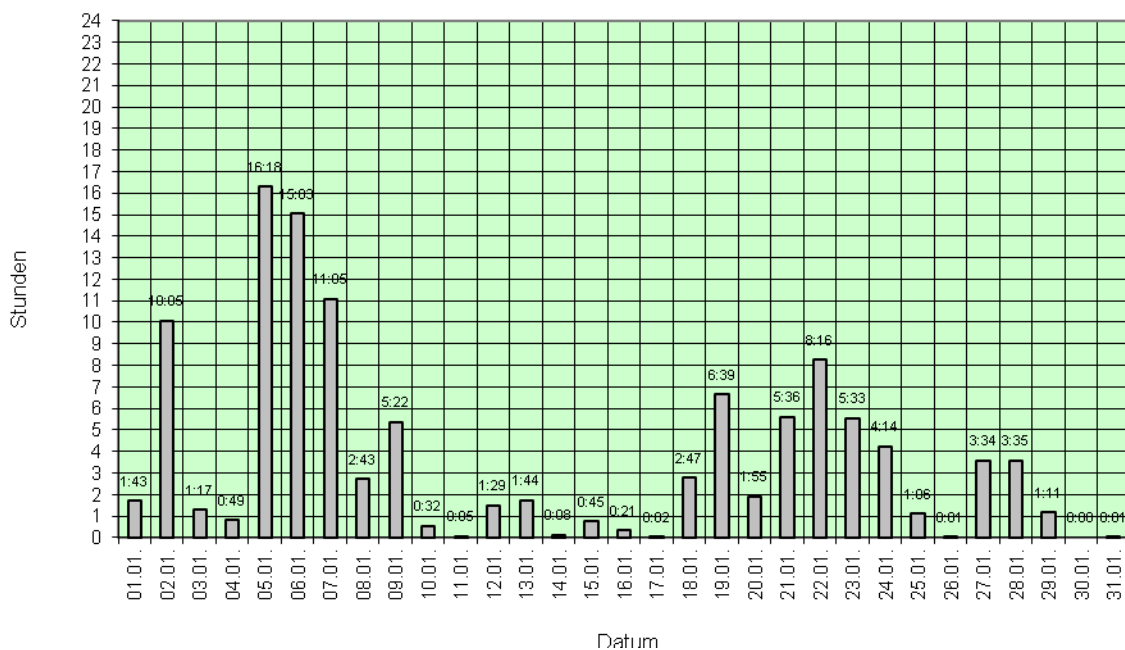
Temperaturen in Grad Celsius (°C)



4.2 Niederschlagsdauer

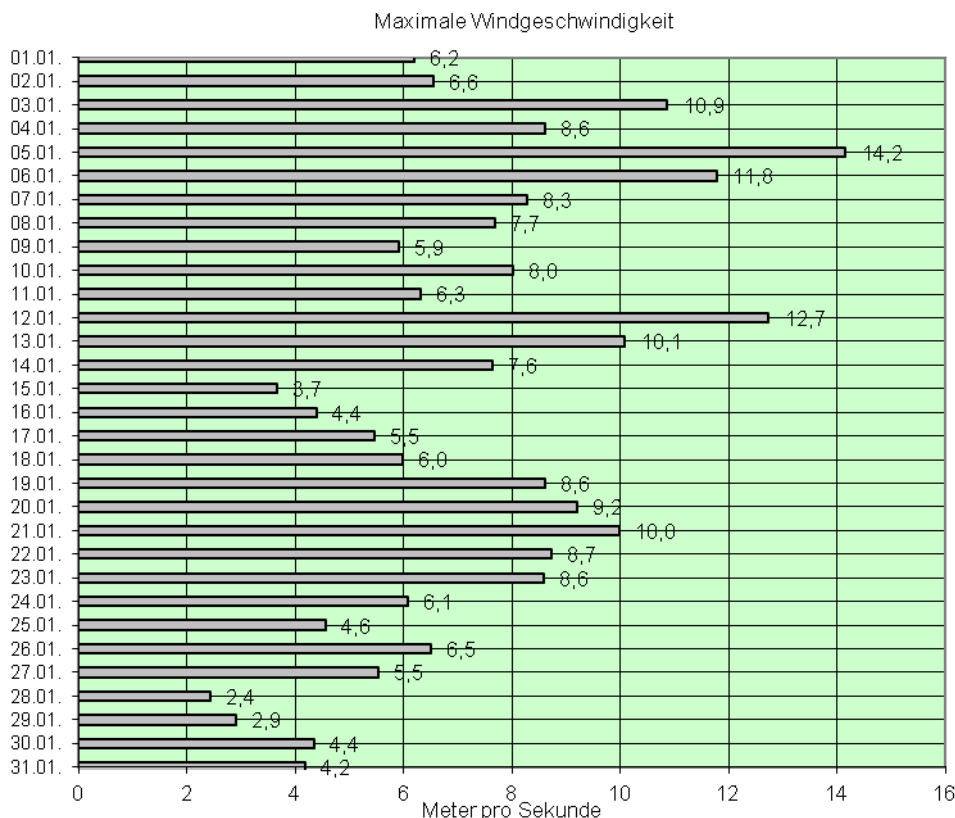
Quelle : Niedersächsisches Ministerium für Umwelt und Klimaschutz / Wetterstation SROO, Salzgitter-Drütte

Niederschlagsdauer in Stunden und Minuten



4.3 Windgeschwindigkeit

Quelle : Niedersächsisches Ministerium für Umwelt und Klimaschutz / Wetterstation SROO, Salzgitter-Drütte



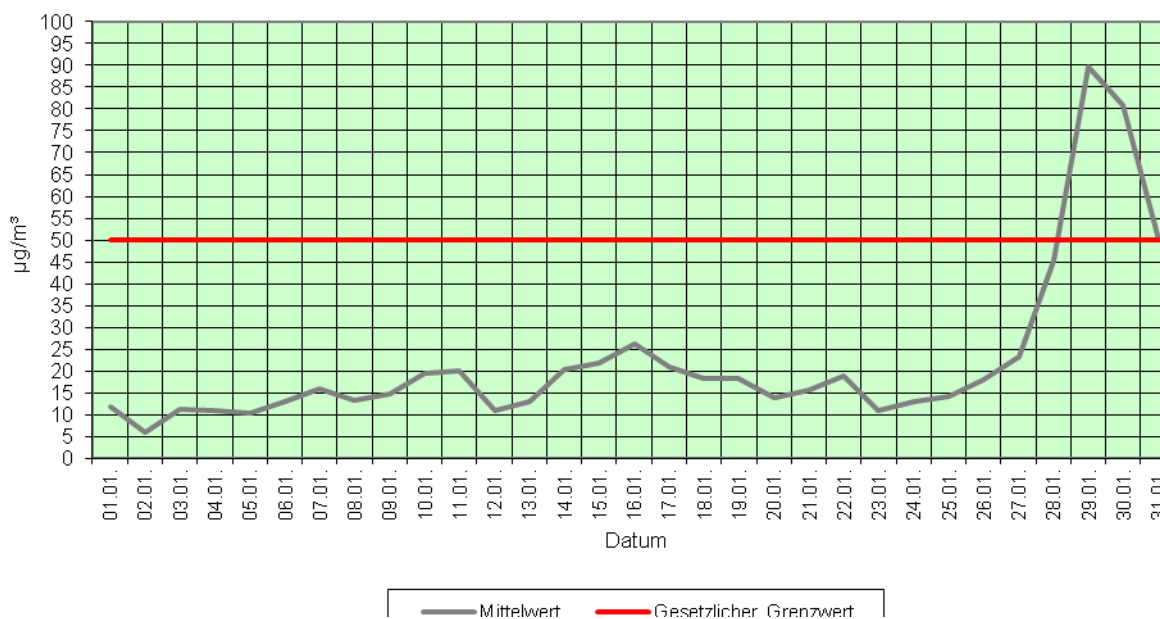
Windstärke	Bezeichnung	Windgeschwindigkeit in m/s	Wirkungen an Land
0	still	0 bis 0,5	Rauch steigt senk recht hoch
1	leiser Zug	0,6 bis 1,7	Rauch schwach bewegt
2	leichte Brise	1,8 bis 3,3	für das Gefühl bemerkbar
3	schwache Brise	3,4 bis 5,2	Blätter leicht bewegt
4	kräftige Brise	5,3 bis 7,4	hebt Staub und loses Papier
5	frische Brise	7,5 bis 9,8	kleine Bäume schwanken
6	starker Wind	9,9 bis 12,4	heult an Häusern
7	steifer Wind	12,5 bis 15,2	wirft auf Wellen Schaumköpfe
8	stürmischer Wind	15,3 bis 18,2	hindert am Gehen
9	Sturm	18,3 bis 21,5	deckt Ziegel ab
10	schwerer Sturm	21,6 bis 25,1	wirft Bäume um
11	orkanartiger Sturm	25,2 bis 29,0	schwere Zerstörungen
12	Orkan	über 29,0	schwere Verwüstungen

Bereich der Windstromproduktion

4.4 Feinstaub (XPM10)

Quelle : Niedersächsisches Ministerium für Umwelt und Klimaschutz / Wetterstation SROO, Salzgitter-Drütte

Feinstaub (XPM10) - Tagesmittelwerte in µg/m³

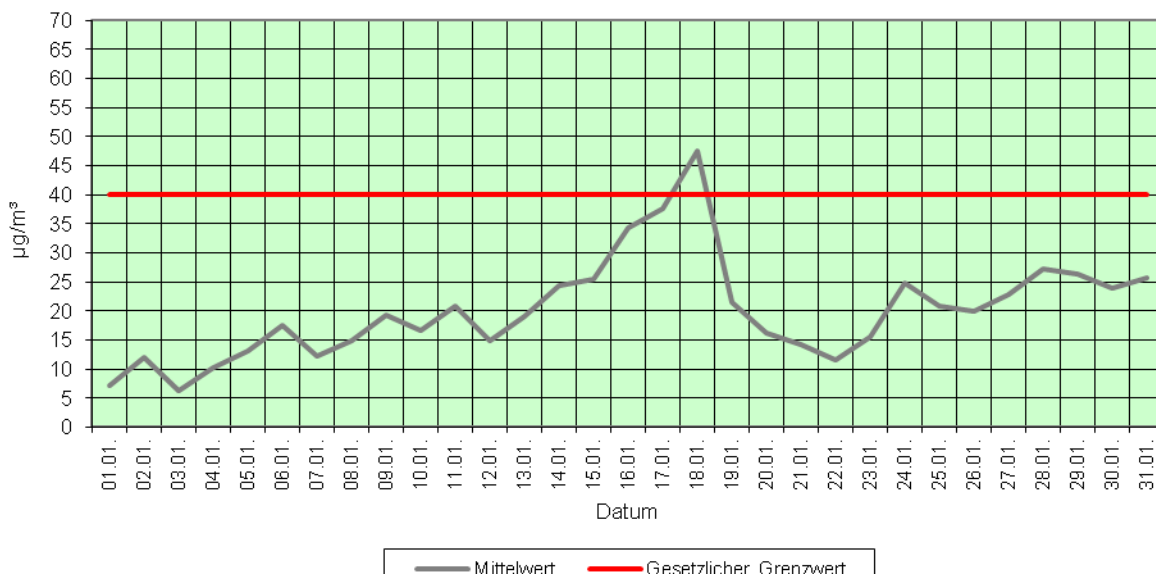


Unter Feinstaub versteht man allgemein die in der Atmosphäre verteilten festen Teilchen. Die in der Luft vorhandenen Staubpartikel weisen eine sehr breit gefächerte Korngrößenverteilung auf. Von kleinsten Teilchen, die nur aus wenigen Molekülen bestehen, bis hin zu Teilchen von über 100 µm Durchmesser. Unter der Messgröße PM10 (Particulate Matter < 10 µm) wird die Feinstaubfraktion mit einem oberen Partikeldurchmesser bis zu 10 µm verstanden. Denn gerade lungengängige Partikel sind von besonderer gesundheitlicher Relevanz. Zum Schutz der menschlichen Gesundheit ist am 01.01.2005 der Tagesgrenzwert für Feinstaub (PM₁₀) in Kraft getreten. Er beträgt 50 µg/m³. Dieser Wert darf nicht öfter als 35 mal im Jahr überschritten werden.

4.5 Stickstoffdioxid (NO₂)

Quelle : Niedersächsisches Ministerium für Umwelt und Klimaschutz / Wetterstation SROO, Salzgitter-Drütte

Stickstoffdioxid (NO₂) - Tagesmittelwerte in µg/m³

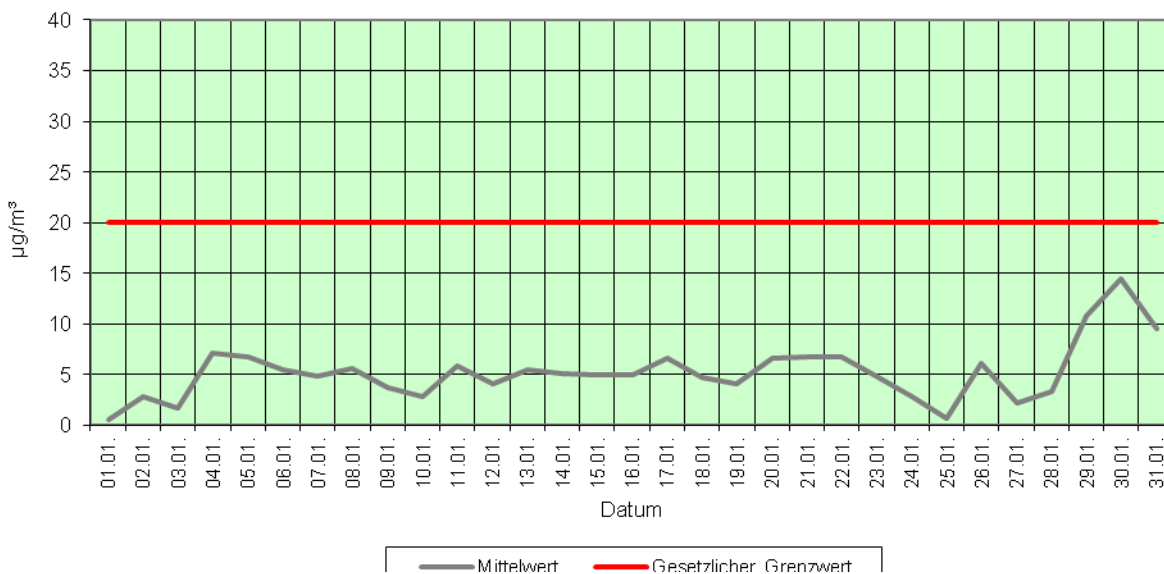


Die Stickstoffoxide sind von großer lufthygienischer Bedeutung. Stickstoffdioxid entsteht prinzipiell als Nebenprodukt bei Verbrennungsvorgängen durch die Oxidation von Luft (NO+O=NO₂). Es ist braunrotes, süßlich riechendes Gas und stammt aus den Abgasen von Industrie, Gebäudeheizung und Verkehr. NO₂ reagiert mit Wasser zu Salpetersäure.

4.6 Schwefeldioxid (SO₂)

Quelle : Niedersächsisches Ministerium für Umwelt und Klimaschutz / Wetterstation SROO, Salzgitter-Drütte

Schwefeldioxid (SO₂) - Tagesmittelwerte in µg/m³



Schwefeldioxid (SO₂) ist ein farbloses Gas, das 2,3fach schwerer ist als Luft. Es weist einen stechenden Geruch auf, der ab einer Konzentration von ca. 1,3 mg/m³ wahrgenommen wird. Schwefeldioxid wird bei der Verbrennung von Kohle und Heizöl sowie anderer schwefelhaltiger Brennstoffe gebildet. Feuerungsanlagen im Bereich der Industrie und der Gebäudeheizung sowie der Kraftfahrzeugverkehr (Dieselmotoren) sind die wesentlichen Quellen für die SO₂-Belastung der Atmosphäre.