



## Stadt Salzgitter

- die kinder- und familienfreundliche Lernstadt -

01 / 2012

02 / 2012

**03 / 2012**

04 / 2012

05 / 2012

06 / 2012

07 / 2012

08 / 2012

09 / 2012

10 / 2012

11 / 2012

12 / 2012



**Arbeitsmarkt,  
Bevölkerung und Umwelt**

**Monatsbericht**

Herausgeber :  
Stadt Salzgitter  
Referat für Wirtschaft und  
Statistik

Postfach 10 06 80  
38306 Salzgitter

## Inhaltsverzeichnis

<b>1</b>	<b>ZUSAMMENFASSUNG</b> .....	<b>4</b>
1.1	Bevölkerung.....	4
1.2	Arbeitsmarkt.....	4
<b>2</b>	<b>BEVÖLKERUNG</b> .....	<b>5</b>
2.1	Entwicklung.....	5
2.2	Stand und Bewegung - Gesamtes Stadtgebiet.....	5
2.3	Stand und Bewegung - Stadtteile .....	6
2.4	Stand und Bewegung - Ortschaften.....	7
2.5	Strukturdaten am Ort der Hauptwohnung.....	8
<b>3</b>	<b>ARBEITSMARKT</b> .....	<b>9</b>
3.1	Entwicklung der Arbeitslosenquote.....	9
3.2	Strukturkennziffern - Berichtsmonat .....	10
3.3	Strukturkennziffern - Monatsvergleich .....	11
3.4	Strukturkennziffern - Monatsübersicht / 2012 .....	12
3.5	Strukturkennziffern - Monatsübersicht / 2011 .....	13
3.6	Strukturkennziffern - Monatsübersicht / 2010.....	14
<b>4</b>	<b>UMWELT</b> .....	<b>15</b>
4.1	Temperatur .....	15
4.2	Niederschlagsdauer .....	15
4.3	Windgeschwindigkeit .....	16
4.4	Feinstaub (XPM10).....	17
4.5	Stickstoffdioxid (NO <sup>2</sup> ).....	18
4.6	Schwefeldioxid (SO <sup>2</sup> ).....	18

# 1 Zusammenfassung

## 1.1 Bevölkerung

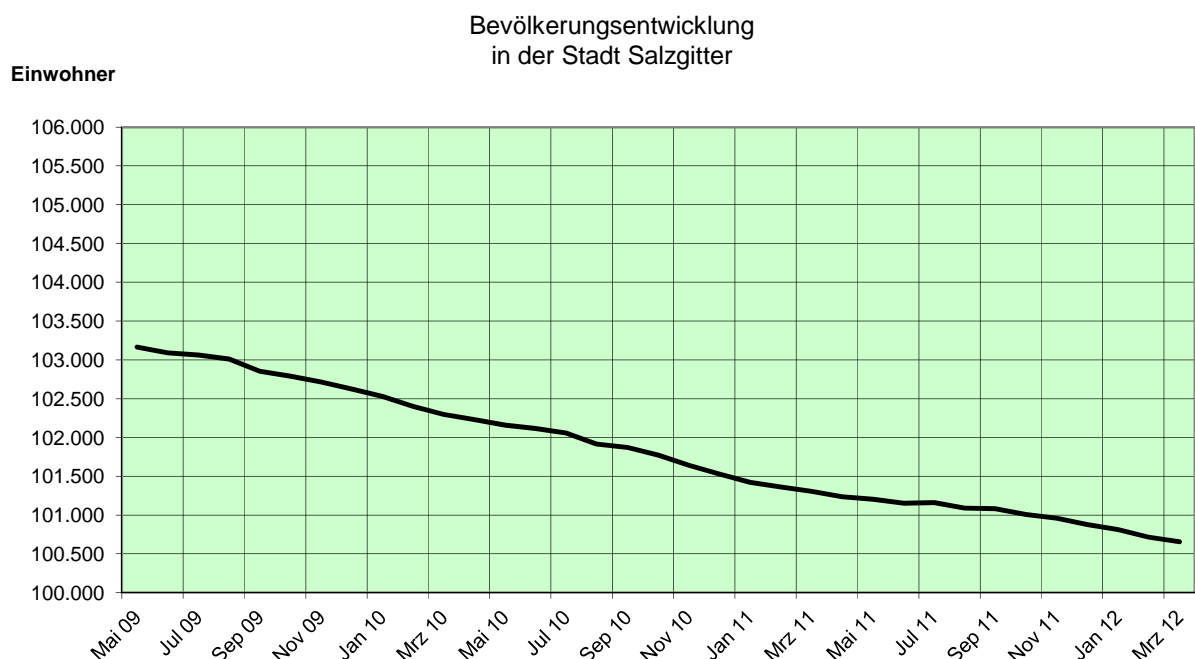
- Die Einwohnerzahl Salzgitters hat sich im Vergleich zum Vormonat um 44 Einwohner verringert. Die Gesamteinwohnerzahl beträgt somit zum Stichtag 31.03.2012 100.656.
- Im März 2012 stehen den 65 Lebendgeborenen 94 Gestorbene gegenüber. 278 Einwohner haben Salzgitter verlassen; 263 Menschen sind zugezogen.
- Die Anzahl der ausländischen Einwohner hat im Vergleich zum Vormonat zugenommen und veränderte sich um 20 Personen von 9.379 auf 9.396. Im Vergleich zum Februar des Vorjahres erhöhte sich die Anzahl der Ausländer um insgesamt 55 Einwohner.
- Die höchsten Bevölkerungsrückgänge sind im vergangenen Jahr in SZ-Bad (minus 265), SZ-Gebhardshagen (minus 105) und SZ-Lebenstedt (minus 49) zu beobachten. Bevölkerungszuwächse konnten insbesondere die Stadtteile Gitter (plus 26), Bruchmachersen (plus 18) und Ringelheim (plus 15) verbuchen.
- In Salzgitter sind Ausländer aus der Türkei mit 5.456 Einwohnern am stärksten vertreten. Es folgen Polen mit 631 und Italien mit 378 ausländischen Einwohnern.

## 1.2 Arbeitsmarkt

- Die Arbeitslosenquote ist in Salzgitter im Vergleich zum Vormonat unverändert und liegt bei 8,6 %.
- Derzeit leben 4.801 arbeitslose Menschen in Salzgitter, 5 weniger als im Februar 2012.
- Die Anzahl arbeitsloser Jugendlicher unter 25 Jahren hat sich im Vergleich zum Vormonat um 34 verringert und liegt bei 379 Arbeitslosen.

## 2 Bevölkerung

### 2.1 Entwicklung



### 2.2 Stand und Bewegung - Gesamtes Stadtgebiet

Quelle : Stadt Salzgitter - Referat für Wirtschaft und Statistik

Bewegungsart	Bevölkerung am Ort der Hauptwohnung (Melderegister) <sup>1)</sup>				
	2011 JS ( Jan.-Mrz.) ME-März	Berichts- monat Mrz 2012	2012 JS ( Jan.-Mrz.) ME-März	Veränderung zu März 2011	
				absolut	in %
<b>insgesamt</b>	<b>101.307</b>	<b>100.656</b>	<b>100.656</b>	<b>-651</b>	<b>-0,6</b>
darunter weiblich	51.828	51.431	51.431	-397	-0,8
darunter Ausländer	9.341	9.396	9.396	55	0,6
Lebendgeborene	181	65	173	-8	-4,4
Gestorbene	324	94	332	8	2,5
Überschuss : geboren (+) gestorben (-)	-143	-29	-159	-16	X
Zugezogene	748	263	821	73	9,8
Fortgezogene	811	278	836	25	3,1
Wanderungssaldo	-63	-15	-15	48	X
<b>Bevölkerungszu-/abnahme <sup>2)</sup></b>	<b>-206</b>	<b>-44</b>	<b>-174</b>	<b>32</b>	<b>X</b>
Umzüge innerhalb des Stadtgebietes	1.757	461	1.462	-295	-16,8

1) Einführung des MESO-Einwohnerverfahrens im Juli 2003

2) Veränderung gegenüber Vormonat bzw. Vorjahr; einschl. Registerbereinigungen, Wohnungsstatuswechsel u.ggf. Ein- und Ausbürgerungen.

Sämtliche Bewegungsdaten beziehen sich auf das tatsächliche Aktionsdatum der Bewegung, nicht auf das Erfassungs- bzw. Verarbeitungsdatum.

ME= Monatsende; JS= Jahressumme (= Monatssummenwerte)

X = Nachweis nicht sinnvoll

## 2.3 Stand und Bewegung - Stadtteile

Quelle : Stadt Salzgitter - Referat für Wirtschaft und Statistik

Stadtteil	Bevölkerung am Ort der Hauptwohnung (Melderegister) <sup>1)</sup>								
	März 2011		Berichtsmonat März 2012			Veränderung <sup>2)</sup> gegenüber März 2011			
	insgesamt	Ausländer	insgesamt	Ausländer		insgesamt		Ausländer	
Anzahl				%	Anzahl	%	Anzahl	%	
<b>insgesamt</b>	101.307	9.341	100.656	9.396	9,3	-651	-0,6	55	0,6
SZ-Bad	20.466	1.590	20.201	1.569	7,8	-265	-1,3	-21	-1,3
SZ-Barum	767	72	766	67	8,7	-1	-0,1	-5	-6,9
SZ-Beddingen	474	67	464	66	14,2	-10	-2,1	-1	-1,5
SZ-Beinum	543	7	518	5	1,0	-25	-4,6	-2	-28,6
SZ-Bleckenstedt	663	19	674	25	3,7	11	1,7	6	31,6
SZ-Bruchmachtersen	758	10	776	10	1,3	18	2,4	0	0,0
SZ-Calbecht	296	7	295	9	3,1	-1	-0,3	2	28,6
SZ-Drütte	422	28	415	22	5,3	-7	-1,7	-6	-21,4
SZ-Engelstedt	820	32	817	32	3,9	-3	-0,4	0	0,0
SZ-Engerode	256	6	256	7	2,7	0	0,0	1	16,7
SZ-Flachstökkeim	1.010	11	976	14	1,4	-34	-3,4	3	27,3
SZ-Gebhardshagen	7.065	294	6.960	298	4,3	-105	-1,5	4	1,4
SZ-Gitter	745	17	771	37	4,8	26	3,5	20	117,6
SZ-Groß Mahner	578	12	559	10	1,8	-19	-3,3	-2	-16,7
SZ-Hallendorf	1.529	226	1.528	217	14,2	-1	-0,1	-9	-4,0
SZ-Heerte	1.025	138	1.022	135	13,2	-3	-0,3	-3	-2,2
SZ-Hohenrode	186	3	191	2	1,0	5	2,7	-1	-33,3
SZ-Immendorf	449	57	415	58	14,0	-34	-7,6	1	1,8
SZ-Lebenstedt	40.865	5.451	40.816	5.503	13,5	-49	-0,1	52	1,0
SZ-Lesse	1.164	8	1.128	10	0,9	-36	-3,1	2	25,0
SZ-Lichtenberg	3.314	84	3.303	98	3,0	-11	-0,3	14	16,7
SZ-Lobmachtersen	865	10	847	11	1,3	-18	-2,1	1	10,0
SZ-Ohlendorf	540	25	519	21	4,0	-21	-3,9	-4	-16,0
SZ-Osterlinde	403	6	400	4	1,0	-3	-0,7	-2	-33,3
SZ-Reppner	581	42	586	28	4,8	5	0,9	-14	-33,3
SZ-Ringelheim	1.884	41	1.899	47	2,5	15	0,8	6	14,6
SZ-Salder	1.464	58	1.444	61	4,2	-20	-1,4	3	5,2
SZ-Sauingen	462	8	450	7	1,6	-12	-2,6	-1	-12,5
SZ-Thiede	10.420	848	10.394	860	8,3	-26	-0,2	12	1,4
SZ-Üfingen	827	15	822	18	2,2	-5	-0,6	3	20,0
SZ-Watenstedt	466	149	444	145	32,7	-22	-4,7	-4	-2,7

1) Einführung des MESO-Einwohnerverfahrens im Juli 2003. Die angegebenen Werte geben den Stand zum Monatsende wieder.

2) einschließlich Registerbereinigungen, Wohnungsstatuserwechsel und ggfs. Ein- und Ausbürgerungen.

## 2.4 Stand und Bewegung - Ortschaften

Quelle : Stadt Salzgitter - Referat für Wirtschaft und Statistik

Ortschaft / Stadtteil	Bevölkerung am Ort der Hauptwohnung (Melderegister) <sup>1)</sup>								
	März 2011		Berichtsmonat März 2012			Veränderung <sup>2)</sup> gegenüber März 2011			
	insgesamt	Ausländer	insgesamt	Ausländer		insgesamt		Ausländer	
			Anzahl	%	Anzahl	%	Anzahl	%	
<b>insgesamt</b>	101.307	9.341	100.656	9.396	9,3	-651	-0,6	55	0,6
<b>Ortschaft Nord</b>	<b>43.907</b>	<b>5.551</b>	<b>43.853</b>	<b>5.606</b>	<b>12,8</b>	<b>-54</b>	<b>-0,1</b>	<b>55</b>	<b>1,0</b>
SZ-Bruchmachersen	758	10	776	10	1,3	18	2,4	0	0,0
SZ-Engelstedt	820	32	817	32	3,9	-3	-0,4	0	0,0
SZ-Lebenstedt	40.865	5.451	40.816	5.503	13,5	-49	-0,1	52	1,0
SZ-Salder	1.464	58	1.444	61	4,2	-20	-1,4	3	5,2
<b>Ortschaft Nordost</b>	<b>12.183</b>	<b>938</b>	<b>12.130</b>	<b>951</b>	<b>7,8</b>	<b>-53</b>	<b>-0,4</b>	<b>13</b>	<b>1,4</b>
SZ-Beddingen	474	67	464	66	14,2	-10	-2,1	-1	-1,5
SZ-Sauingen	462	8	450	7	1,6	-12	-2,6	-1	-12,5
SZ-Thiede	10.420	848	10.394	860	8,3	-26	-0,2	12	1,4
SZ-Üfingen	827	15	822	18	2,2	-5	-0,6	3	20,0
<b>Ortschaft Nordwest</b>	<b>5.462</b>	<b>140</b>	<b>5.417</b>	<b>140</b>	<b>2,6</b>	<b>-45</b>	<b>-0,8</b>	<b>0</b>	<b>0,0</b>
SZ-Lesse	1.164	8	1.128	10	0,9	-36	-3,1	2	25,0
SZ-Lichtenberg	3.314	84	3.303	98	3,0	-11	-0,3	14	16,7
SZ-Osterlinde	403	6	400	4	1,0	-3	-0,7	-2	-33,3
SZ-Reppner	581	42	586	28	4,8	5	0,9	-14	-33,3
<b>Ortschaft Ost</b>	<b>3.529</b>	<b>479</b>	<b>3.476</b>	<b>467</b>	<b>13,4</b>	<b>-53</b>	<b>-1,5</b>	<b>-12</b>	<b>-2,5</b>
SZ-Bleckenstedt	663	19	674	25	3,7	11	1,7	6	31,6
SZ-Drütte	422	28	415	22	5,3	-7	-1,7	-6	-21,4
SZ-Hallendorf	1.529	226	1.528	217	14,2	-1	-0,1	-9	-4,0
SZ-Im mendorf	449	57	415	58	14,0	-34	-7,6	1	1,8
SZ-Watenstedt	466	149	444	145	32,7	-22	-4,7	-4	-2,7
<b>Ortschaft Süd</b>	<b>23.859</b>	<b>1.663</b>	<b>23.621</b>	<b>1.665</b>	<b>7,0</b>	<b>-238</b>	<b>-1,0</b>	<b>2</b>	<b>0,1</b>
SZ-Bad	20.466	1.590	20.201	1.569	7,8	-265	-1,3	-21	-1,3
SZ-Gitter	745	17	771	37	4,8	26	3,5	20	117,6
SZ-Groß Mahner	578	12	559	10	1,8	-19	-3,3	-2	-16,7
SZ-Hohenrode	186	3	191	2	1,0	5	2,7	-1	-33,3
SZ-Ringelheim	1.884	41	1.899	47	2,5	15	0,8	6	14,6
<b>Ortschaft Südost</b>	<b>3.725</b>	<b>125</b>	<b>3.626</b>	<b>118</b>	<b>3,3</b>	<b>-99</b>	<b>-2,7</b>	<b>-7</b>	<b>-5,6</b>
SZ-Barum	767	72	766	67	8,7	-1	-0,1	-5	-6,9
SZ-Beinum	543	7	518	5	1,0	-25	-4,6	-2	-28,6
SZ-Flachstöckheim	1.010	11	976	14	1,4	-34	-3,4	3	27,3
SZ-Lobmachersen	865	10	847	11	1,3	-18	-2,1	1	10,0
SZ-Ohlendorf	540	25	519	21	4,0	-21	-3,9	-4	-16,0
<b>Ortschaft West</b>	<b>8.642</b>	<b>445</b>	<b>8.533</b>	<b>449</b>	<b>5,3</b>	<b>-109</b>	<b>-1,3</b>	<b>4</b>	<b>0,9</b>
SZ-Calbecht	296	7	295	9	3,1	-1	-0,3	2	28,6
SZ-Engerode	256	6	256	7	2,7	0	0,0	1	16,7
SZ-Gebhardshagen	7.065	294	6.960	298	4,3	-105	-1,5	4	1,4
SZ-Heerte	1.025	138	1.022	135	13,2	-3	-0,3	-3	-2,2

1) Einführung des MESO-Einwohnerverfahrens im Juli 2003. Die angegebenen Werte geben den Stand zum Monatsende wieder.

2) einschließlich Registerbereinigungen, Wohnungsstatuswechsel und ggfs. Ein- und Ausbürgerungen.

## 2.5 Strukturdaten am Ort der Hauptwohnung

Quelle : Stadt Salzburg - Referat für Wirtschaft und Statistik

Strukturdaten	Bevölkerung am Ort der Hauptwohnung (Melderegister) <sup>1)</sup>			
	März 2011	Berichtsmonat März 2012	Veränderung <sup>2)</sup> zu März 2011	
	Anzahl	Anzahl	Anzahl	%
<b>insgesamt</b>	101.307	100.656	-651	-0,6
<b>nach Familienstand :</b>				
<b>ledig</b>	36.526	36.387	-139	-0,4
% von insgesamt	36,1	36,1	0,1	0,3
<b>verheiratet</b>	48.516	48.000	-516	-1,1
% von insgesamt	47,9	47,7	-0,2	-0,4
<b>geschieden</b>	7.462	7.540	78	1,0
% von insgesamt	7,4	7,5	0,1	1,7
<b>verwitwet</b>	8.789	8.713	-76	-0,9
% von insgesamt	8,7	8,7	0,0	-0,2
<b>unbekannt</b>	14	16	2	14,3
% von insgesamt	0,0	0,0	0,0	15,0
<b>nach Religionszugehörigkeit :</b>				
<b>Evangelisch-lutherisch</b>	40.884	40.189	-695	-1,7
% von insgesamt	40,4	39,9	-0,4	-1,1
<b>Römisch-katholisch</b>	17.904	17.563	-341	-1,9
% von insgesamt	17,7	17,4	-0,2	-1,3
<b>sonstige</b>	42.519	42.904	385	0,9
% von insgesamt	42,0	42,6	0,7	1,6
<b>Ausländer :</b>				
<b>Ausländer insgesamt</b>	9.341	9.396	55	0,6
% von insgesamt	9,2	9,3	0,1	1,2
<b>Ausländer weiblich</b>	4.657	4.717	60	1,3
% von Ausländer insgesamt	49,9	50,2	0,3	0,7
<b>darunter : aus ...</b>				
<b>Türkei</b>	5.596	5.456	-140	-2,5
% von Ausländer insgesamt	59,9	58,1	-1,8	-3,1
<b>Polen</b>	573	631	58	10,1
% von Ausländer insgesamt	6,1	6,7	0,6	9,5
<b>Italien</b>	383	378	-5	-1,3
% von Ausländer insgesamt	4,1	4,0	-0,1	-1,9
<b>Serbien und Montenegro</b>	399	371	-28	-7,0
% von Ausländer insgesamt	4,3	3,9	-0,3	-7,6
<b>Libanon</b>	170	172	2	1,2
% von Ausländer insgesamt	1,8	1,8	0,0	0,6
<b>Russische Föderation</b>	159	165	6	3,8
% von Ausländer insgesamt	1,7	1,8	0,1	3,2
<b>Rumänien</b>	117	146	29	24,8
% von Ausländer insgesamt	1,3	1,6	0,3	24,1
<b>Griechenland</b>	143	142	-1	-0,7
% von Ausländer insgesamt	1,5	1,5	0,0	-1,3
<b>Bosnien und Herzegowina</b>	109	129	20,0	18,3
% von Ausländer insgesamt	1,2	1,4	0,2	17,7

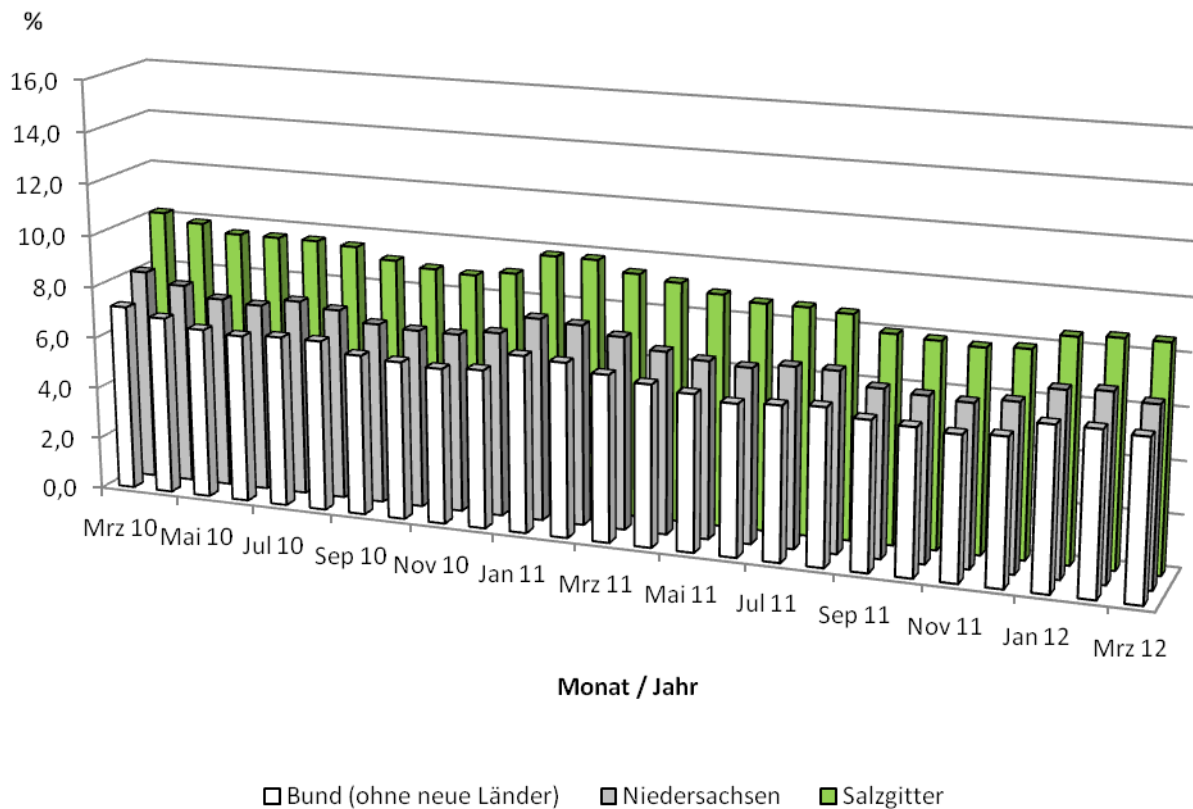
1) Einführung des MESO-Einwohnerverfahrens im Juli 2003. Die angegebenen Werte geben den Stand zum Monatsende wieder.

2) einschließlich Registerbereinigungen, Wohnungsstatustauschwechsel und ggfs. Ein- und Ausbürgerungen.



### 3 Arbeitsmarkt

#### 3.1 Entwicklung der Arbeitslosenquote<sup>1</sup>



<sup>1</sup> Arbeitslose in % aller zivilen Erwerbspersonen

### 3.2 Strukturkennziffern - Berichtsmonat

Quelle : Agentur für Arbeit; eigene Berechnungen

Merkmal	Berichtsmonat <sup>1)</sup>	Vormonat	Veränderungen zum Vormonat		Vorjahr	Veränderungen zum Vorjahr	
	März 12	Februar 12	absolut	%	März 11	absolut	%
<b>Arbeitssuchende</b>	7.436	7.532	-96	-1,3	8.151	-715	-8,8
<b>Arbeitslosenquote <sup>2)</sup></b>							
Salzgitter (Gesamt)	8,6	8,6	0,0	0,0	9,4	-0,8	9,4
- Männer	7,9	7,8	0,1	1,3	8,6	-0,7	8,5
- Frauen	9,6	9,6	0,0	0,0	10,4	-0,8	10,4
- 15 bis unter 25 Jahre	6,2	6,8	-0,6	-8,8	7,1	-0,9	7,7
- dar.: 15 bis unter 20 J.	4,0	4,2	-0,2	-4,8	3,8	0,2	4,0
- 50 bis unter 65 Jahre	8,8	8,6	0,2	2,3	9,4	-0,6	9,2
- dar.: 55 bis unter 65 Jahre	8,7	8,7	0,0	0,0	9,4	-0,7	9,4
- Ausländer	17,1	16,8	0,3	1,8	18,9	-1,8	18,6
Deutschland	7,2	7,4	-0,2	-2,7	7,6	-0,4	7,8
Westdeutschland	6,1	6,2	-0,1	-1,6	6,4	-0,3	-4,7
Ostdeutschland	11,6	11,9	-0,3	-2,5	12,4	-0,8	-6,5
Niedersachsen	6,8	7,1	-0,3	-4,2	7,4	-0,6	-8,1
<b>Arbeitslose</b>							
Bestand (Gesamt)	4.801	4.806	-5	-0,1	5.264	-463	-8,8
Männer	2.486	2.481	5	0,2	2.727	-241	-8,8
Frauen	2.315	2.325	-10	-0,4	2.537	-222	-8,8
ohne abgeschlossene Berufsausbildung	2.648	2.601	47	1,8	2.861	-213	-7,4
15 bis unter 25 Jahre	379	413	-34	-8,2	423	-44	-10,4
dar.: 15 bis unter 20 J.	65	67	-2	-3,0	59	6	10,2
50 bis unter 65 Jahre	1.476	1.442	34	2,4	1.538	-62	-4,0
dar.: 55 bis unter 65 Jahre	806	802	4	0,5	854	-48	-5,6
Langzeitarbeitslose	1.657	1.647	10	0,6	1.564	93	5,9
Schwerbehinderte	251	250	1	0,4	262	-11	-4,2
Ausländer	774	763	11	1,4	872	-98	-11,2

1) Berichtsgebiet: Stadt Salzgitter, Gemeinden Baddeckenstedt, Burgdorf, Elbe, Haverlah,

Heere u. Sehnde (Ldkrs. Wolfenbüttel)

2) Arbeitslose in % aller zivilen Erwerbspersonen (sozialvers.pfl. u. geringfügig Beschäftigte, Beamte, Selbständige, Mithelfende Familienangehörige, Arbeitslose)

### 3.3 Strukturkennziffern - Monatsvergleich

Quelle : Agentur für Arbeit; eigene Berechnungen

Merkmal	Berichtsmonat <sup>1)</sup> März 12		Vergleichsmonat März 11		Vergleichsmonat März 10		Vergleichsmonat März 09	
	absolut	%	absolut	%	absolut	%	absolut	%
<b>Arbeitssuchende</b>	7.436		8.151		9.114		9.089	
<b>Gemeldete Stellen</b>	.		.		1.593		1.552	
<b>Arbeitslosenquote <sup>2)</sup></b>								
Salzgitter (Gesamt)	8,6		9,4		10,2		10,3	
- Männer	7,9		8,6		9,6		9,6	
- Frauen	9,6		10,4		11,0		11,2	
- 15 bis unter 25 Jahre	6,2		7,1		8,8		9,5	
- dar.: 15 bis unter 20 J.	4,0		3,8		5,8		5,6	
- 50 bis unter 65 Jahre	8,8		9,4		9,3		9,8	
- dar.: 55 bis unter 65 Jahre	8,7		9,4		9,3		10,0	
- Ausländer	17,1		18,9		20,5		20,6	
Deutschland	7,2		7,6		8,5		8,6	
Westdeutschland	6,1		6,4		7,2		7,1	
Ostdeutschland	11,6		12,4		13,5		14,2	
Niedersachsen	6,8		7,4		8,2		8,2	
<b>Arbeitslose</b>								
Bestand (Gesamt)	4.801	100	5.264	100	5.753	100	5.850	100
Männer	2.486	51,8	2.727	51,8	3.079	53,5	3.090	52,8
Frauen	2.315	48,2	2.537	48,2	2.674	46,5	2.760	47,2
ohne abgeschlossene Berufsausbildung	2.648	55,2	2.861	54,4	2.959	51,4	3.148	53,8
15 bis unter 25 Jahre	379	7,9	423	8,0	527	9,2	558	9,5
dar.: 15 bis unter 20 J.	65	1,4	59	1,1	93	1,6	89	1,5
50 bis unter 65 Jahre	1.476	30,7	1.538	29,2	1.472	25,6	1.517	25,9
dar.: 55 bis unter 65 Jahre	806	16,8	854	16,2	813	14,1	826	14,1
Langzeitarbeitslose	1.657	34,5	1.564	29,7	1.680	29,2	1.672	28,6
Schwerbehinderte	251	5,2	262	5,0	241	4,2	270	4,6
Ausländer	774	16,1	872	16,6	938	16,3	923	15,8

1) Berichtsgebiet: Stadt Salzgitter, Gemeinden Baddeckenstedt, Burgdorf, Elbe, Haverlah, Heere u. Sehnde (Ldkrs. Wolfenbüttel)

2) Arbeitslose in % aller zivilen Erwerbspersonen (sozialvers.pfl. u. geringfügig Beschäftigte, Beamte, Selbständige, Mithelfende Familienangehörige, Arbeitslose)

### 3.4 Strukturkennziffern - Monatsübersicht / 2012

Quelle : Agentur für Arbeit; eigene Berechnungen

Merkmal <sup>1)</sup>	Jan.	Feb.	Mrz.	Apr.	Mai.	Jun.	Jul.	Aug.	Sep.	Okt.	Nov.	Dez.
<b>Arbeitssuchende</b>	7.405	7.532	7.436									
<b>Arbeitslosenquote <sup>2)</sup></b>												
Salzgitter (Gesamt)	8,5	8,6	8,6									
- Männer	7,6	7,8	7,9									
- Frauen	9,6	9,6	9,6									
- 15 bis unter 25 Jahre	5,6	6,8	6,2									
- dar.: 15 bis unter 20 J.	3,3	4,2	4,0									
- 50 bis unter 65 Jahre	8,7	8,6	8,8									
- dar.: 55 bis unter 65 Jahre	9	8,7	8,7									
- Ausländer	17	16,8	17,1									
Deutschland	7,3	7,4	7,2									
Westdeutschland	6,2	6,2	6,1									
Ostdeutschland	11,9	11,9	11,6									
Niedersachsen	7	7,1	6,8									
<b>Arbeitslose</b>												
Bestand (Gesamt)	4.722	4.806	4.801									
Männer	2.408	2.481	2.486									
Frauen	2.314	2.325	2.315									
ohne abgeschlossene Berufsausbildung	2.576	2.601	2.648									
15 bis unter 25 Jahre	343	413	379									
dar.: 15 bis unter 20 J.	54	67	65									
50 bis unter 65 Jahre	1.458	1.442	1.476									
dar.: 55 bis unter 65 Jahre	832	802	806									
Langzeitarbeitslose	1.668	1.647	1.657									
Schwerbehinderte	258	250	251									
Ausländer	773	763	774									

1) Berichtsgebiet: Stadt Salzgitter, Gemeinden Baddeckenstedt, Burgdorf, Elbe, Haverlah, Heere u. Sehlde (Ldkrs. Wolfenbüttel)

2) Arbeitslose in % aller zivilen Erwerbspersonen (sozialvers.pfl. u. geringfügig Beschäftigte, Beamte, Selbständige, Mithelfende Familienangehörige, Arbeitslose)

### 3.5 Strukturkennziffern - Monatsübersicht / 2011

Quelle : Agentur für Arbeit; eigene Berechnungen

Merkmal <sup>1)</sup>	Jan.	Feb.	Mrz.	Apr.	Mai.	Jun.	Jul.	Aug.	Sep.	Okt.	Nov.	Dez.	JD <sup>3)</sup> 2011
<b>Arbeitssuchende</b>	8.274	8.266	8.151	8.113	7.952	7.940	7.902	7.732	7.496	7.518	7.565	7.491	7.867
<b>Arbeitslosenquote <sup>2)</sup></b>													
Salzgitter (Gesamt)	9,8	9,8	9,4	9,2	8,9	8,7	8,7	8,6	8,0	7,9	7,8	7,9	8,7
- Männer	9,1	9,0	8,6	8,3	7,9	7,7	7,6	7,4	6,9	6,8	6,8	7,1	7,8
- Frauen	10,8	10,7	10,4	10,3	10,2	9,9	10,2	10,1	9,4	9,3	9,1	9,0	10,0
- 15 bis unter 25 Jahre	7,9	7,8	7,1	6,5	6,0	6,0	7,4	7,6	6,2	5,6	5,3	5,1	6,5
- dar.: 15 bis unter 20 J.	5,6	4,9	3,8	4,1	4,0	4,2	4,5	5,5	4,0	4,3	3,9	3,6	4,4
- 50 bis unter 65 Jahre	9,6	9,6	9,4	9,3	8,9	8,6	8,6	8,5	8,2	8,0	8,1	8,0	8,7
- dar.: 55 bis unter 65 Jahre	9,6	9,5	9,4	9,5	9,1	8,8	8,9	8,9	8,4	8,3	8,4	8,3	8,9
- Ausländer	19,7	19,6	18,9	18,1	17,6	17,6	17,6	17,3	16,8	16,2	16,3	16,7	17,7
Deutschland	7,9	7,9	7,6	7,3	7,0	6,9	7,0	7,0	6,6	6,5	6,4	6,6	7,1
Westdeutschland	6,8	6,7	6,4	6,2	6,0	5,8	5,9	6,0	5,7	5,6	5,5	5,6	6,0
Ostdeutschland	12,7	12,7	12,4	11,8	11,3	10,9	11,0	10,9	10,4	10,2	10,2	10,6	11,3
Niedersachsen	7,8	7,7	7,4	7,0	6,8	6,7	6,9	6,9	6,4	6,3	6,2	6,4	6,9
<b>Arbeitslose</b>													
Bestand (Gesamt)	5.504	5.471	5.264	5.133	4.941	4.827	4.865	4.786	4.461	4.405	4.374	4.407	4.870
Männer	2.874	2.860	2.727	2.621	2.488	2.435	2.398	2.334	2.189	2.152	2.163	2.231	2.456
Frauen	2.630	2.611	2.537	2.512	2.453	2.392	2.467	2.452	2.272	2.253	2.211	2.176	2.414
ohne abgeschlossene Berufsausbildung	2.984	2.957	2.861	2.799	2.693	2.631	2.604	2.605	2.456	2.409	2.426	2.455	2.657
15 bis unter 25 Jahre	473	469	423	392	363	362	448	459	376	338	324	312	395
dar.: 15 bis unter 20 J.	86	76	59	64	64	67	73	89	65	70	63	58	70
50 bis unter 65 Jahre	1.562	1.578	1.538	1.522	1.485	1.438	1.445	1.431	1.370	1.349	1.352	1.336	1.451
dar.: 55 bis unter 65 Jahre	869	863	854	860	840	810	825	817	778	765	772	765	818
Langzeitarbeitslose	1.546	1.563	1.564	1.554	1.571	1.582	1.591	1.570	1.529	1.525	1.558	1.552	1.559
Schwerbehinderte	256	264	262	258	256	242	255	240	216	226	221	230	244
Ausländer	908	904	872	831	797	800	797	787	763	733	741	757	808

1) Berichtsgebiet: Stadt Salzgitter, Gemeinden Baddeckenstedt, Burgdorf, Elbe, Haverlah,

Heere u. Sehlde (Ldkrs. Wolfenbüttel)

2) Arbeitslose in % aller zivilen Erwerbspersonen (sozialvers.pfl. u. geringfügig Beschäftigte, Beamte, Selbständige,

Mithelfende Familienangehörige, Arbeitslose)

3) Jahresdurchschnitt

### 3.6 Strukturkennziffern - Monatsübersicht / 2010

Quelle : Agentur für Arbeit; eigene Berechnungen

Merkmal <sup>1)</sup>	Jan.	Feb.	Mrz.	Apr.	Mai.	Jun.	Jul.	Aug.	Sep.	Okt.	Nov.	Dez.	JD <sup>3)</sup> 2010
<b>Arbeitssuchende</b>	9.168	9.201	9.114	9.004	8.882	8.884	8.791	8.650	8.540	8.568	8.450	8.336	8.799
<b>Arbeitslosenquote <sup>2)</sup></b>													
Salzgitter (Gesamt)	10,4	10,2	10,2	9,9	9,6	9,6	9,6	9,5	9,1	8,9	8,8	9,0	9,6
- Männer	9,8	9,7	9,6	9,2	8,9	8,7	8,6	8,4	8,1	7,9	8,0	8,2	8,8
- Frauen	11,1	10,9	11,0	10,8	10,5	10,7	10,9	10,8	10,4	10,2	10,0	10,0	10,6
- 15 bis unter 25 Jahre	9,2	9,0	8,8	8,3	8,2	8,0	9,1	9,0	8,0	7,6	7,1	7,2	8,3
- dar.: 15 bis unter 20 J.	5,7	5,5	5,8	5,0	4,5	5,2	6,0	6,5	5,8	6,0	5,1	5,2	5,5
- 50 bis unter 65 Jahre	9,5	9,4	9,3	9,2	8,8	8,9	9,0	8,9	8,8	8,5	8,6	8,9	9,0
- dar.: 55 bis unter 65 Jahre	9,4	9,5	9,3	9,2	8,9	8,8	8,8	8,8	8,9	8,7	8,7	8,9	9,0
- Ausländer	19,7	20,0	20,5	20,4	19,4	19,4	18,4	19,5	18,7	18,8	18,5	18,7	19,3
Deutschland	8,6	8,7	8,5	8,1	7,7	7,5	7,6	7,6	7,2	7,0	7,0	7,2	7,7
Westdeutschland	7,4	7,4	7,2	6,9	6,6	6,5	6,6	6,6	6,2	6,1	6,0	6,1	6,6
Ostdeutschland	13,5	13,7	13,5	12,7	12,1	11,6	11,6	11,5	11,0	10,7	10,7	11,2	12,0
Niedersachsen	8,3	8,4	8,2	7,8	7,4	7,3	7,6	7,4	7,0	6,9	6,9	7,1	7,5
<b>Arbeitslose</b>													
Bestand (Gesamt)	5.861	5.763	5.753	5.560	5.370	5.355	5.371	5.306	5.093	4.967	4.944	5.038	5.365
Männer	3.143	3.102	3.079	2.935	2.828	2.745	2.720	2.680	2.567	2.497	2.523	2.598	2.785
Frauen	2.718	2.661	2.674	2.625	2.542	2.610	2.651	2.626	2.526	2.470	2.421	2.440	2.580
ohne abgeschlossene Berufsausbildung	2.987	2.926	2.959	2.876	2.822	2.861	2.822	2.814	2.699	2.651	2.672	2.736	2.819
15 bis unter 25 Jahre	551	534	527	494	490	479	546	538	477	458	423	431	496
dar.: 15 bis unter 20 J.	90	88	93	79	70	80	93	101	90	93	78	81	86
50 bis unter 65 Jahre	1.515	1.497	1.472	1.469	1.444	1.455	1.471	1.460	1.446	1.398	1.405	1.463	1.458
dar.: 55 bis unter 65 Jahre	822	825	813	800	806	797	800	799	806	789	784	802	804
Langzeitarbeitslose	1.680	1.698	1.680	1.649	1.612	1.613	1.603	1.608	1.585	1.534	1.524	1.521	1.609
Schwerbehinderte	253	240	241	240	242	233	236	244	256	243	235	231	241
Ausländer	902	915	938	934	891	895	849	896	860	864	850	861	888

1) Berichtsgebiet: Stadt Salzgitter, Gemeinden Baddekenstedt, Burgdorf, Elbe, Haverlah, Heere u. Sehlde (Ldkrs. Wolfenbüttel)

2) Arbeitslose in % aller zivilen Erwerbspersonen (sozialvers.pfl. u. geringfügig Beschäftigte, Beamte, Selbständige, Mithelfende Familienangehörige, Arbeitslose)

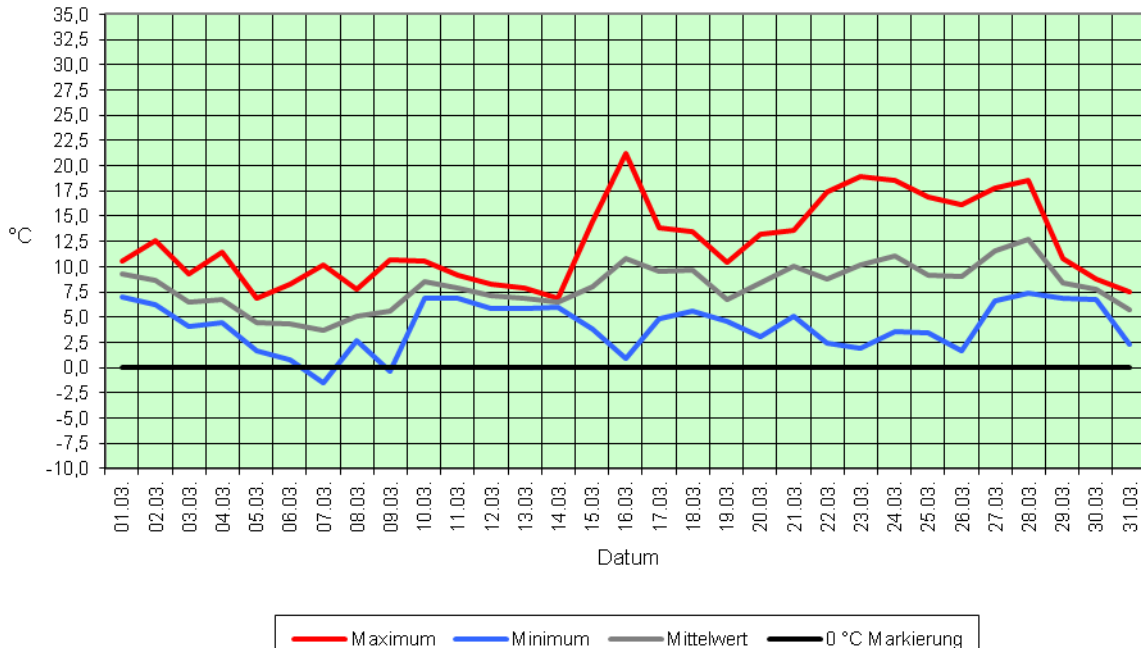
3) Jahresdurchschnitt

## 4 Umwelt

### 4.1 Temperatur

Quelle : Niedersächsisches Ministerium für Umwelt und Klimaschutz / Wetterstation SROO, Salzgitter-Drütte

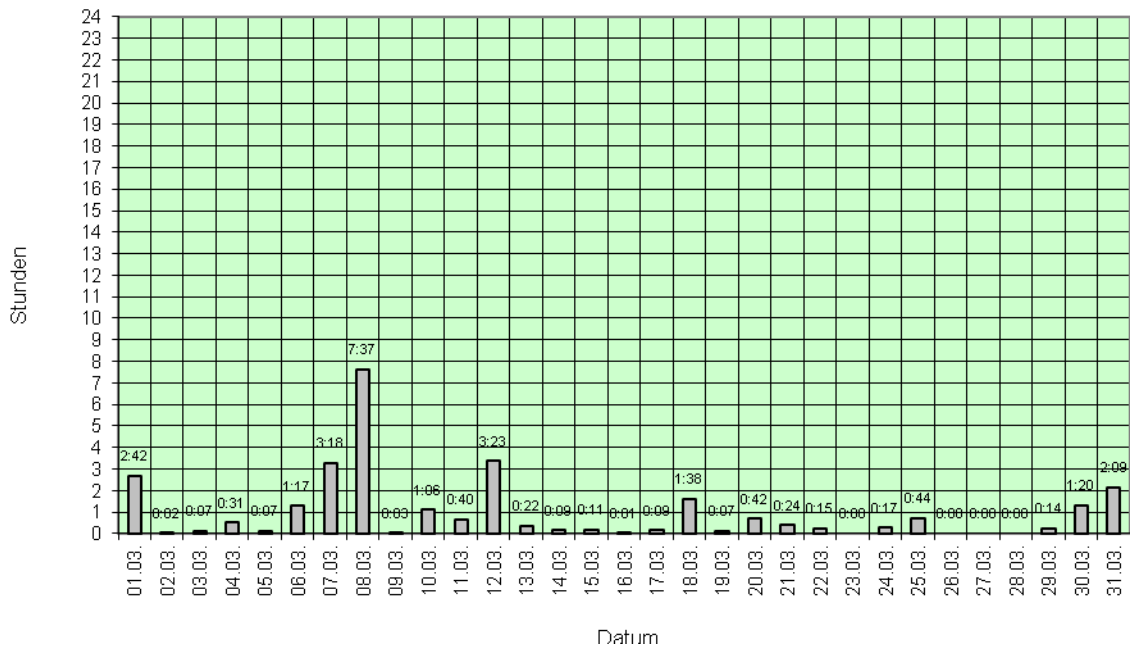
Temperaturen in Grad Celsius (°C)



### 4.2 Niederschlagsdauer

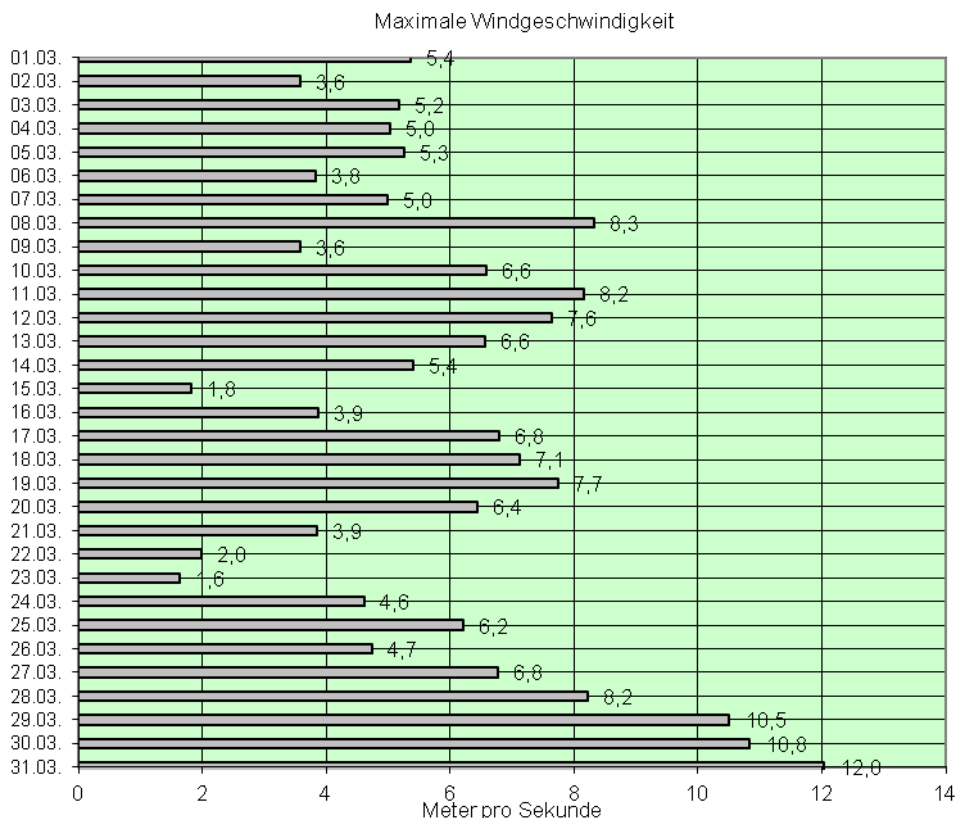
Quelle : Niedersächsisches Ministerium für Umwelt und Klimaschutz / Wetterstation SROO, Salzgitter-Drütte

Niederschlagsdauer in Stunden und Minuten



### 4.3 Windgeschwindigkeit

Quelle : Niedersächsisches Ministerium für Umwelt und Klimaschutz / Wetterstation SROO, Salzgitter-Drütte



Windstärke	Bezeichnung	Windgeschwindigkeit in m/s	Wirkungen an Land
0	still	0 bis 0,5	Rauch steigt senk recht hoch
1	leiser Zug	0,6 bis 1,7	Rauch schwach bewegt
2	leichte Brise	1,8 bis 3,3	für das Gefühl bemerkbar
3	schwache Brise	3,4 bis 5,2	Blätter leicht bewegt
4	kräftige Brise	5,3 bis 7,4	hebt Staub und loses Papier
5	frische Brise	7,5 bis 9,8	kleine Bäume schwanken
6	starker Wind	9,9 bis 12,4	heult an Häusern
7	steifer Wind	12,5 bis 15,2	wirft auf Wellen Schaumköpfe
8	stürmischer Wind	15,3 bis 18,2	hindert am Gehen
9	Sturm	18,3 bis 21,5	deckt Ziegel ab
10	schwerer Sturm	21,6 bis 25,1	wirft Bäume um
11	orkanartiger Sturm	25,2 bis 29,0	schwere Zerstörungen
12	Orkan	über 29,0	schwere Verwüstungen

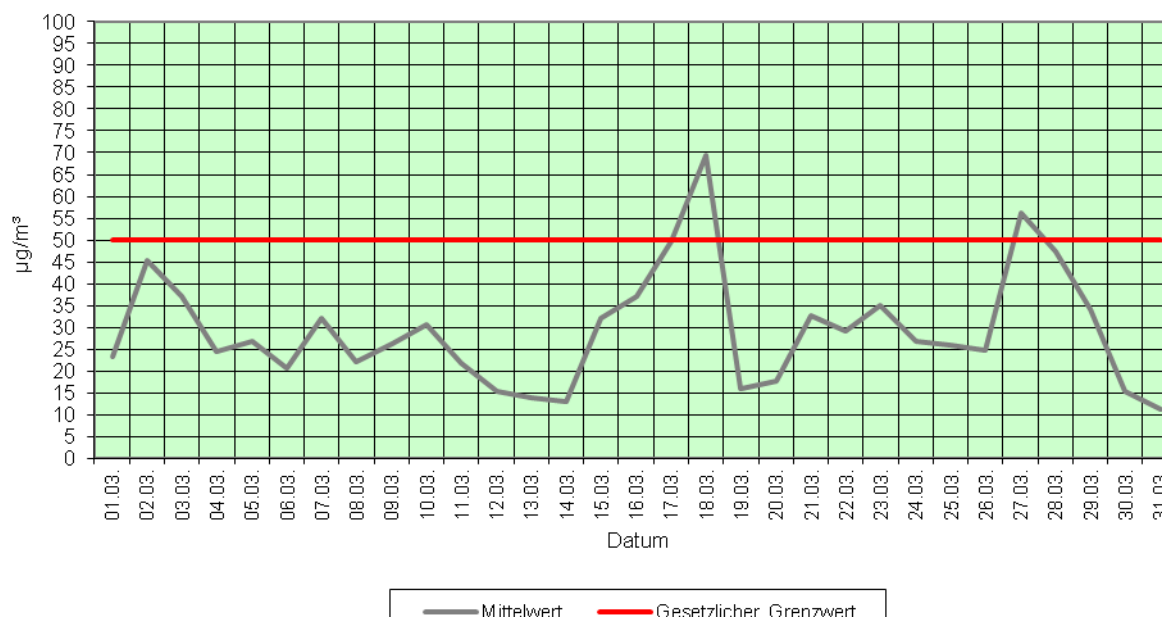
Bereich der Windstromproduktion ↑



### 4.4 Feinstaub (XPM10)

Quelle : Niedersächsisches Ministerium für Umwelt und Klimaschutz / Wetterstation SROO, Salzgitter-Drütte

Feinstaub (XPM10) - Tagesmittelwerte in µg/m³

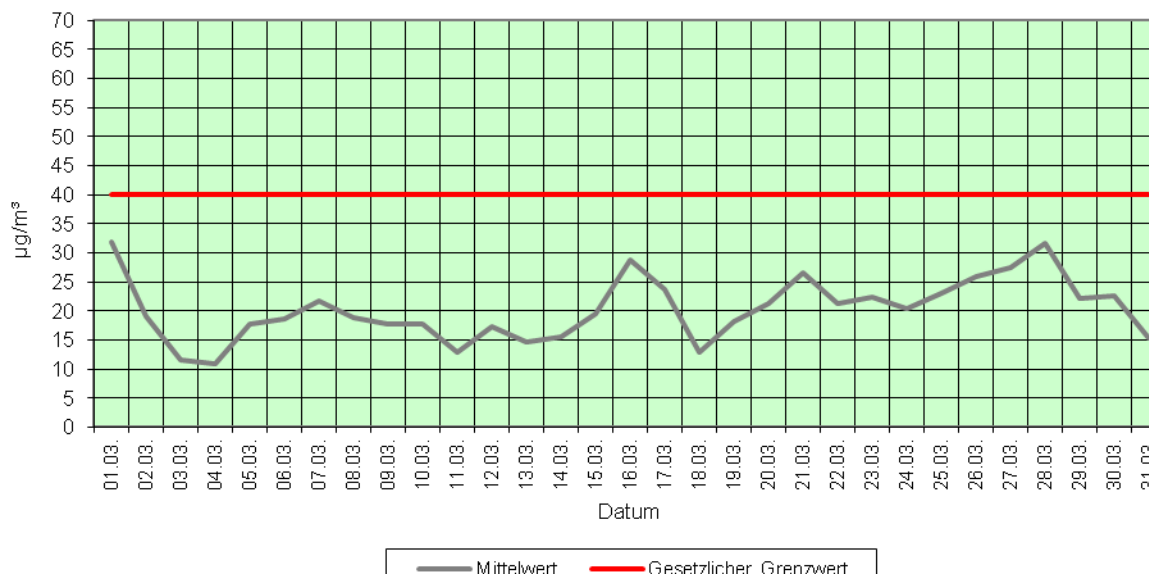


Unter Feinstaub versteht man allgemein die in der Atmosphäre verteilten festen Teilchen. Die in der Luft vorhandenen Staubpartikel weisen eine sehr breit gefächerte Korngrößenverteilung auf. Von kleinsten Teilchen, die nur aus wenigen Molekülen bestehen, bis hin zu Teilchen von über 100 µm Durchmesser. Unter der Messgröße PM10 (Particulate Matter < 10 µm) wird die Feinstaubfraktion mit einem oberen Partikeldurchmesser bis zu 10 µm verstanden. Denn gerade lungengängige Partikel sind von besonderer gesundheitlicher Relevanz. Zum Schutz der menschlichen Gesundheit ist am 01.01.2005 der Tagesgrenzwert für Feinstaub (PM<sub>10</sub>) in Kraft getreten. Er beträgt 50 µg/m<sup>3</sup>. Dieser Wert darf nicht öfter als 35 mal im Jahr überschritten werden.

### 4.5 Stickstoffdioxid (NO<sup>2</sup>)

Quelle : Niedersächsisches Ministerium für Umwelt und Klimaschutz / Wetterstation SROO, Salzgitter-Drütte

Stickstoffdioxid (NO<sup>2</sup>) - Tagesmittelwerte in µg/m<sup>3</sup>

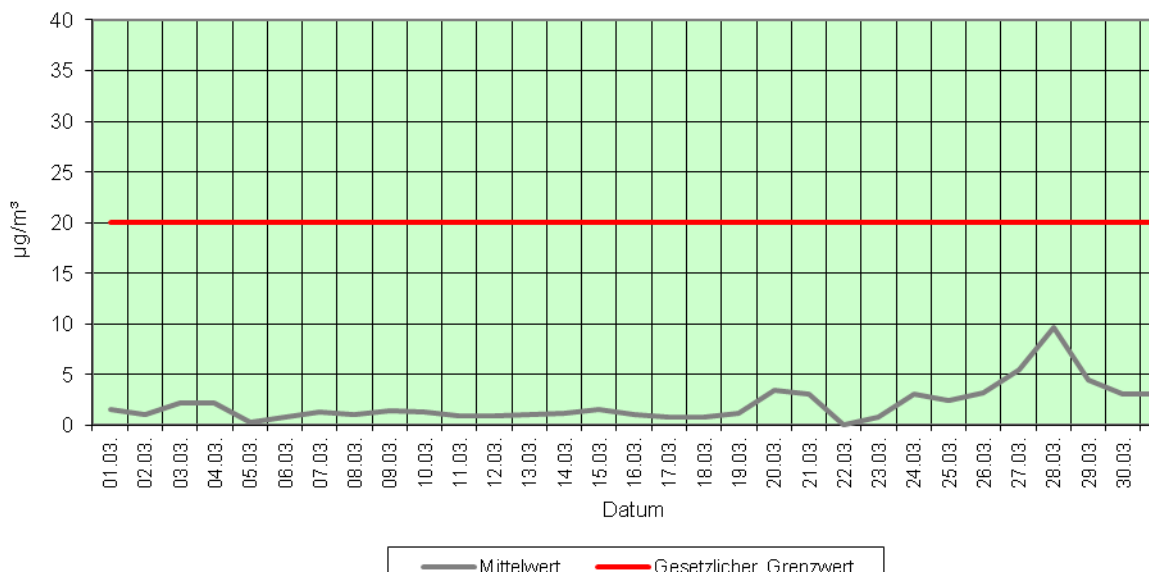


Die Stickstoffoxide sind von großer lufthygienischer Bedeutung. Stickstoffdioxid entsteht prinzipiell als Nebenprodukt bei Verbrennungsvorgängen durch die Oxidation von Luft (NO+O=NO<sup>2</sup>). Es ist braunrotes, süßlich riechendes Gas und stammt aus den Abgasen von Industrie, Gebäudeheizung und Verkehr. NO<sup>2</sup> reagiert mit Wasser zu Salpetersäure.

### 4.6 Schwefeldioxid (SO<sup>2</sup>)

Quelle : Niedersächsisches Ministerium für Umwelt und Klimaschutz / Wetterstation SROO, Salzgitter-Drütte

Schwefeldioxid (SO<sup>2</sup>) - Tagesmittelwerte in µg/m<sup>3</sup>



Schwefeldioxid (SO<sub>2</sub>) ist ein farbloses Gas, das 2,3fach schwerer ist als Luft. Es weist einen stechenden Geruch auf, der ab einer Konzentration von ca. 1,3 mg/m<sup>3</sup> wahrgenommen wird. Schwefeldioxid wird bei der Verbrennung von Kohle und Heizöl sowie anderer schwefelhaltiger Brennstoffe gebildet. Feuerungsanlagen im Bereich der Industrie und der Gebäudeheizung sowie der Kraftfahrzeugverkehr (Dieselmotoren) sind die wesentlichen Quellen für die SO<sub>2</sub>-Belastung der Atmosphäre.