



Stadt Salzgitter

- die kinder- und familienfreundliche Lernstadt -

01 / 2012

02 / 2012

03 / 2012

04 / 2012

05 / 2012

06 / 2012

07 / 2012

08 / 2012

09 / 2012

10 / 2012

11 / 2012

12 / 2012



**Arbeitsmarkt,
Bevölkerung und Umwelt**

Monatsbericht

Herausgeber :
Stadt Salzgitter
Referat für Wirtschaft und
Statistik

Postfach 10 06 80
38306 Salzgitter

Auskunft und Beratung:
Dietmar Halmich
Telefon: 05341/839-3461
E-Mail: Dietmar.Halmich@Stadt.Salzgitter.de

Inhaltsverzeichnis

1	ZUSAMMENFASSUNG	4
1.1	Bevölkerung.....	4
1.2	Arbeitsmarkt.....	4
2	BEVÖLKERUNG	5
2.1	Entwicklung.....	5
2.2	Stand und Bewegung - Gesamtes Stadtgebiet.....	5
2.3	Stand und Bewegung - Stadtteile	6
2.4	Stand und Bewegung - Ortschaften.....	7
2.5	Strukturdaten am Ort der Hauptwohnung.....	8
3	ARBEITSMARKT	9
3.1	Entwicklung der Arbeitslosenquote.....	9
3.2	Strukturkennziffern - Berichtsmonat	10
3.3	Strukturkennziffern - Monatsvergleich	11
3.4	Strukturkennziffern - Monatsübersicht / 2012	12
3.5	Strukturkennziffern - Monatsübersicht / 2011	13
3.6	Strukturkennziffern - Monatsübersicht / 2010.....	14
4	UMWELT	15
4.1	Temperatur	15
4.2	Niederschlagsdauer	15
4.3	Windgeschwindigkeit	16
4.4	Feinstaub (XPM10).....	17
4.5	Stickstoffdioxid (NO ²).....	18
4.6	Schwefeldioxid (SO ²).....	18

1 Zusammenfassung

1.1 Bevölkerung

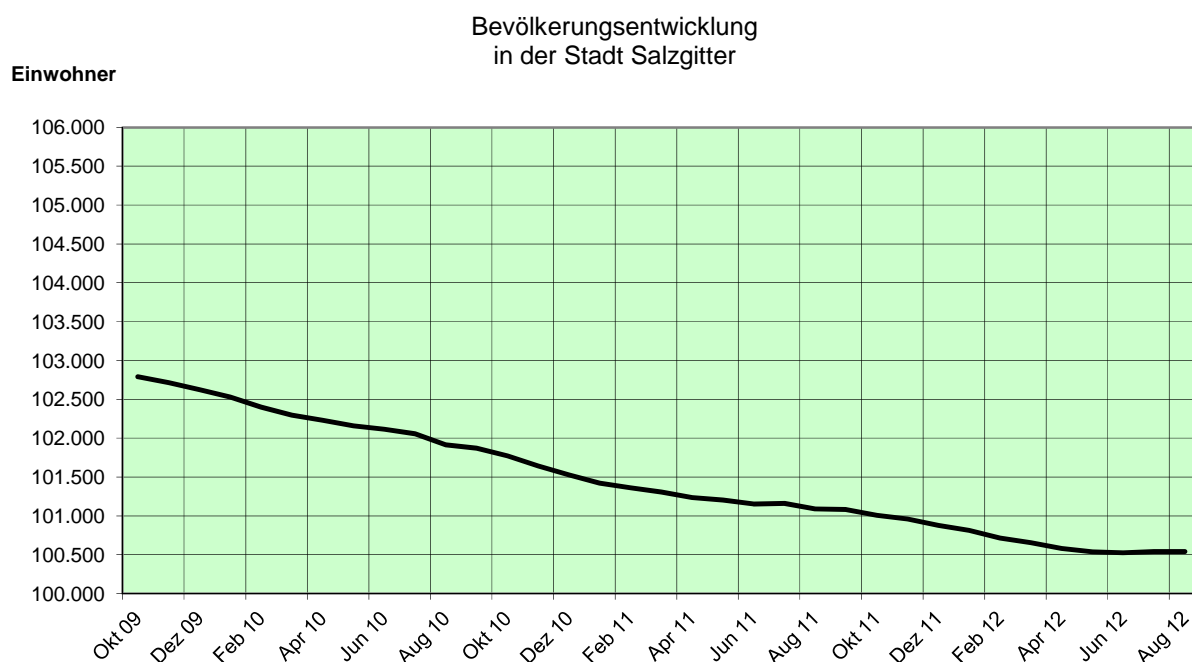
- Die Einwohnerzahl Salzgitters hat sich im Vergleich zum Vormonat um 19 Einwohner erhöht. Die Gesamteinwohnerzahl beträgt somit zum Stichtag 31.08.2012 100.543.
- Im August 2012 stehen den 57 Lebendgeborenen 104 Gestorbene gegenüber. 336 Einwohner haben Salzgitter verlassen; 402 Menschen sind zugezogen.
- Die Anzahl der ausländischen Einwohner hat im Vergleich zum Vormonat zugenommen und veränderte sich um 65 Personen von 9.450 auf 9.515. Im Vergleich zum August des Vorjahres erhöhte sich die Anzahl der Ausländer um insgesamt 94 Einwohner.
- Die höchsten Bevölkerungsrückgänge sind im vergangenen Jahr in SZ-Bad (minus 222), SZ-Lebenstedt (minus 108) und SZ-Gebhardshagen (minus 96) zu beobachten. Bevölkerungszuwächse konnten insbesondere die Stadtteile Thiede (plus 83), Reppner (plus 20) und Gitter (plus 19) verbuchen.
- In Salzgitter sind Ausländer aus der Türkei mit 5.425 Einwohnern am stärksten vertreten. Es folgen Polen mit 694 und Italien mit 381 ausländischen Einwohnern.

1.2 Arbeitsmarkt

- Die Arbeitslosenquote ist in Salzgitter im Vergleich zum Vormonat gestiegen und liegt bei 8,5 %.
- Derzeit leben 4.749 arbeitslose Menschen in Salzgitter, 173 mehr als im Juli 2012.
- Die Anzahl arbeitsloser Jugendlicher unter 25 Jahren hat sich im Vergleich zum Vormonat um 36 erhöht und liegt bei 456 Arbeitslosen.

2 Bevölkerung

2.1 Entwicklung



2.2 Stand und Bewegung - Gesamtes Stadtgebiet

Quelle : Stadt Salzgitter - Referat für Wirtschaft und Statistik

Bewegungsart	Bevölkerung am Ort der Hauptwohnung (Melderegister) ¹⁾				
	2011 JS (Jan.-Aug.) ME-August	Berichts- monat Aug 2012	2012 JS (Jan.-Aug.) ME-August	Veränderung zu August 2011	
				absolut	in %
insgesamt	101.089	100.543	100.543	-546	-0,5
darunter weiblich	51.676	51.298	51.298	-378	-0,7
darunter Ausländer	9.421	9.515	9.515	94	1,0
Lebendgeborene	536	57	519	-17	-3,2
Gestorbene	790	104	815	25	3,2
Überschuss : geboren (+) gestorben (-)	-254	-47	-296	-42	X
Zugezogene	2.254	402	2.391	137	6,1
Fortgezogene	2.433	336	2.364	-69	-2,8
Wanderungssaldo	-179	66	27	206	X
Bevölkerungszu-/abnahme ²⁾	-433	19	-269	164	X
Umzüge innerhalb des Stadtgebietes	4.766	590	4.303	-463	-9,7

1) Einführung des MESO-Einwohnerverfahrens im Juli 2003

2) Veränderung gegenüber Vormonat bzw. Vorjahr; einschl. Registerbereinigungen, Wohnungsstatuswechsel u.ggf. Ein- und Ausbürgerungen.

Sämtliche Bewegungsdaten beziehen sich auf das tatsächliche Aktionsdatum der Bewegung, nicht auf das Erfassungs- bzw. Verarbeitungsdatum.

ME= Monatsende; JS= Jahressumme (= Monatssummenwerte)

X = Nachweis nicht sinnvoll

2.3 Stand und Bewegung - Stadtteile

Quelle : Stadt Salzgitter - Referat für Wirtschaft und Statistik

Stadtteil	Bevölkerung am Ort der Hauptwohnung (Melderegister) ¹⁾								
	August 2011		Berichtsmonat August 2012			Veränderung ²⁾ gegenüber August 2011			
	insgesamt	Ausländer	insgesamt	Ausländer		insgesamt		Ausländer	
Anzahl				%	Anzahl	%	Anzahl	%	
insgesamt	101.089	9.421	100.543	9.515	9,5	-546	-0,5	94	1,0
SZ-Bad	20.320	1.575	20.098	1.579	7,9	-222	-1,1	4	0,3
SZ-Barum	770	72	767	67	8,7	-3	-0,4	-5	-6,9
SZ-Beddingen	471	67	468	68	14,5	-3	-0,6	1	1,5
SZ-Beinum	533	6	504	8	1,6	-29	-5,4	2	33,3
SZ-Bleckenstedt	671	20	675	26	3,9	4	0,6	6	30,0
SZ-Bruchmachtersen	779	11	784	11	1,4	5	0,6	0	0,0
SZ-Calbecht	304	9	288	9	3,1	-16	-5,3	0	0,0
SZ-Drütte	409	22	413	23	5,6	4	1,0	1	4,5
SZ-Engelstedt	822	33	822	34	4,1	0	0,0	1	3,0
SZ-Engerode	253	6	253	6	2,4	0	0,0	0	0,0
SZ-Flachstökkeim	990	11	972	15	1,5	-18	-1,8	4	36,4
SZ-Gebhardshagen	6.991	296	6.895	300	4,4	-96	-1,4	4	1,4
SZ-Gitter	762	32	781	44	5,6	19	2,5	12	37,5
SZ-Groß Mahner	571	11	558	10	1,8	-13	-2,3	-1	-9,1
SZ-Hallendorf	1.526	225	1.512	219	14,5	-14	-0,9	-6	-2,7
SZ-Heerte	1.018	136	1.001	127	12,7	-17	-1,7	-9	-6,6
SZ-Hohenrode	188	3	177	2	1,1	-11	-5,9	-1	-33,3
SZ-Immendorf	426	58	422	59	14,0	-4	-0,9	1	1,7
SZ-Lebenstedt	40.927	5.486	40.819	5.563	13,6	-108	-0,3	77	1,4
SZ-Lesse	1.146	8	1.124	10	0,9	-22	-1,9	2	25,0
SZ-Lichtenberg	3.349	106	3.299	104	3,2	-50	-1,5	-2	-1,9
SZ-Lobmachtersen	867	12	861	10	1,2	-6	-0,7	-2	-16,7
SZ-Ohlendorf	523	20	515	23	4,5	-8	-1,5	3	15,0
SZ-Osterlinde	406	5	400	4	1,0	-6	-1,5	-1	-20,0
SZ-Reppner	580	40	600	33	5,5	20	3,4	-7	-17,5
SZ-Ringelheim	1.895	43	1.907	47	2,5	12	0,6	4	9,3
SZ-Salder	1.454	58	1.455	68	4,7	1	0,1	10	17,2
SZ-Sauringen	476	19	454	18	4,0	-22	-4,6	-1	-5,3
SZ-Thiede	10.372	860	10.455	870	8,3	83	0,8	10	1,2
SZ-Üfingen	828	26	824	25	3,0	-4	-0,5	-1	-3,8
SZ-Watenstedt	462	145	440	133	30,2	-22	-4,8	-12	-8,3

1) Einführung des MESO-Einwohnerverfahrens im Juli 2003. Die angegebenen Werte geben den Stand zum Monatsende wieder.

2) einschließlich Registerbereinigungen, Wohnungsstatuswechsel und ggfs. Ein- und Ausbürgerungen.

2.4 Stand und Bewegung - Ortschaften

Quelle : Stadt Salzgitter - Referat für Wirtschaft und Statistik

Ortschaft / Stadtteil	Bevölkerung am Ort der Hauptwohnung (Melderegister) ¹⁾								
	August 2011		Berichtsmonat August 2012			Veränderung ²⁾ gegenüber August 2011			
	insgesamt	Ausländer	insgesamt	Ausländer		insgesamt		Ausländer	
			Anzahl	%	Anzahl	%	Anzahl	%	
insgesamt	101.089	9.421	100.543	9.515	9,5	-546	-0,5	94	1,0
Ortschaft Nord	43.982	5.588	43.880	5.676	12,9	-102	-0,2	88	1,6
SZ-Bruchmachersen	779	11	784	11	1,4	5	0,6	0	0,0
SZ-Engelnstedt	822	33	822	34	4,1	0	0,0	1	3,0
SZ-Lebenstedt	40.927	5.486	40.819	5.563	13,6	-108	-0,3	77	1,4
SZ-Salder	1.454	58	1.455	68	4,7	1	0,1	10	17,2
Ortschaft Nordost	12.147	972	12.201	981	8,0	54	0,4	9	0,9
SZ-Beddingen	471	67	468	68	14,5	-3	-0,6	1	1,5
SZ-Sauingen	476	19	454	18	4,0	-22	-4,6	-1	-5,3
SZ-Thiede	10.372	860	10.455	870	8,3	83	0,8	10	1,2
SZ-Üfingen	828	26	824	25	3,0	-4	-0,5	-1	-3,8
Ortschaft Nordwest	5.481	159	5.423	151	2,8	-58	-1,1	-8	-5,0
SZ-Lesse	1.146	8	1.124	10	0,9	-22	-1,9	2	25,0
SZ-Lichtenberg	3.349	106	3.299	104	3,2	-50	-1,5	-2	-1,9
SZ-Osterlinde	406	5	400	4	1,0	-6	-1,5	-1	-20,0
SZ-Reppner	580	40	600	33	5,5	20	3,4	-7	-17,5
Ortschaft Ost	3.494	470	3.462	460	13,3	-32	-0,9	-10	-2,1
SZ-Bleckenstedt	671	20	675	26	3,9	4	0,6	6	30,0
SZ-Drütte	409	22	413	23	5,6	4	1,0	1	4,5
SZ-Hallendorf	1.526	225	1.512	219	14,5	-14	-0,9	-6	-2,7
SZ-Im mendorf	426	58	422	59	14,0	-4	-0,9	1	1,7
SZ-Watenstedt	462	145	440	133	30,2	-22	-4,8	-12	-8,3
Ortschaft Süd	23.736	1.664	23.521	1.682	7,2	-215	-0,9	18	1,1
SZ-Bad	20.320	1.575	20.098	1.579	7,9	-222	-1,1	4	0,3
SZ-Gitter	762	32	781	44	5,6	19	2,5	12	37,5
SZ-Groß Mahner	571	11	558	10	1,8	-13	-2,3	-1	-9,1
SZ-Hohenrode	188	3	177	2	1,1	-11	-5,9	-1	-33,3
SZ-Ringelheim	1.895	43	1.907	47	2,5	12	0,6	4	9,3
Ortschaft Südost	3.683	121	3.619	123	3,4	-64	-1,7	2	1,7
SZ-Barum	770	72	767	67	8,7	-3	-0,4	-5	-6,9
SZ-Beinum	533	6	504	8	1,6	-29	-5,4	2	33,3
SZ-Flachstockheim	990	11	972	15	1,5	-18	-1,8	4	36,4
SZ-Lobmachersen	867	12	861	10	1,2	-6	-0,7	-2	-16,7
SZ-Ohlendorf	523	20	515	23	4,5	-8	-1,5	3	15,0
Ortschaft West	8.566	447	8.437	442	5,2	-129	-1,5	-5	-1,1
SZ-Calbecht	304	9	288	9	3,1	-16	-5,3	0	0,0
SZ-Engerode	253	6	253	6	2,4	0	0,0	0	0,0
SZ-Gebhardshagen	6.991	296	6.895	300	4,4	-96	-1,4	4	1,4
SZ-Heerte	1.018	136	1.001	127	12,7	-17	-1,7	-9	-6,6

1) Einführung des MESO-E in wohnerverfahrens im Juli 2003. Die angegebenen Werte geben den Stand zum Monatsende wieder.

2) einschließlich Registerbereinigungen, Wohnungsstatuswechsel und ggfs. Ein- und Ausbürgerungen.

2.5 Strukturdaten am Ort der Hauptwohnung

Quelle : Stadt Salzgitter - Referat für Wirtschaft und Statistik

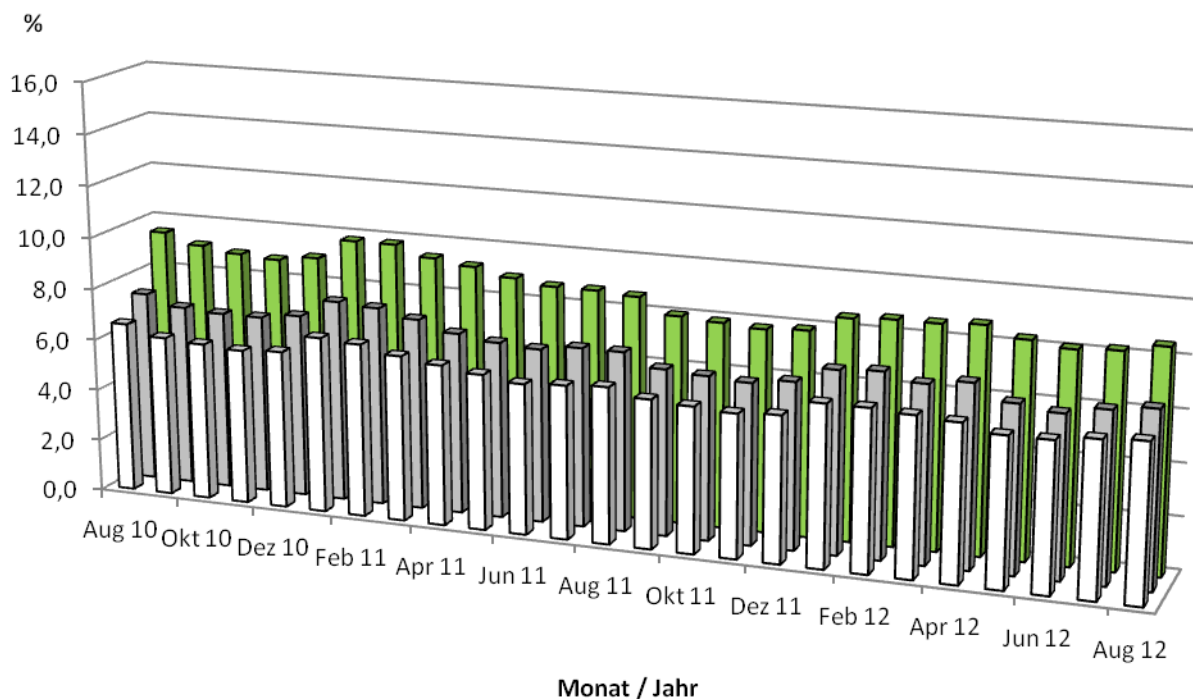
Strukturdaten	Bevölkerung am Ort der Hauptwohnung (Melderegister) ¹⁾			
	August 2011	Berichtsmonat August 2012	Veränderung ²⁾ zu August 2011	
	Anzahl	Anzahl	Anzahl	%
insgesamt	101.089	100.543	-546	-0,5
nach Familienstand :				
ledig	36.402	36.318	-84	-0,2
% von insgesamt	36,0	36,1	0,1	0,3
verheiratet	48.467	47.893	-574	-1,2
% von insgesamt	47,9	47,6	-0,3	-0,6
geschieden	7.476	7.594	118	1,6
% von insgesamt	7,4	7,6	0,2	2,1
verwitwet	8.724	8.673	-51	-0,6
% von insgesamt	8,6	8,6	0,0	0,0
unbekannt	20	65	45	225,0
% von insgesamt	0,0	0,1	0,0	226,8
nach Religionszugehörigkeit :				
Evangelisch-lutherisch	40.674	39.903	-771	-1,9
% von insgesamt	40,2	39,7	-0,5	-1,4
Römisch-katholisch	17.801	17.529	-272	-1,5
% von insgesamt	17,6	17,4	-0,2	-1,0
sonstige	42.614	43.111	497	1,2
% von insgesamt	42,2	42,9	0,7	1,7
Ausländer :				
Ausländer insgesamt	9.421	9.515	94	1,0
% von insgesamt	9,3	9,5	0,1	1,5
Ausländer weiblich	4.689	4.737	48	1,0
% von Ausländer insgesamt	49,8	49,8	0,0	0,0
darunter : aus ...				
Türkei	5.551	5.425	-126	-2,3
% von Ausländer insgesamt	58,9	57,0	-1,9	-3,2
Polen	661	694	33	5,0
% von Ausländer insgesamt	7,0	7,3	0,3	4,0
Italien	385	381	-4	-1,0
% von Ausländer insgesamt	4,1	4,0	-0,1	-2,0
Serbien und Montenegro	383	371	-12	-3,1
% von Ausländer insgesamt	4,1	3,9	-0,2	-4,1
Libanon	170	173	3	1,8
% von Ausländer insgesamt	1,8	1,8	0,0	0,8
Rumänien	140	165	25	17,9
% von Ausländer insgesamt	1,5	1,7	0,2	16,7
Russische Föderation	166	163	-3	-1,8
% von Ausländer insgesamt	1,8	1,7	0,0	-2,8
Griechenland	142	145	3	2,1
% von Ausländer insgesamt	1,5	1,5	0,0	1,1
Bosnien und Herzegowina	110	136	26,0	23,6
% von Ausländer insgesamt	1,2	1,4	0,3	22,4

1) Einführung des MESO-E in wohnerverfahren im Juli 2003. Die angegebenen Werte geben den Stand zum Monatsende wieder.

2) einschließlich Registerbereinigungen, Wohnungsstatuswechsel und ggfs. Ein- und Ausbürgerungen.

3 Arbeitsmarkt

3.1 Entwicklung der Arbeitslosenquote¹



□ Bund (ohne neue Länder) ■ Niedersachsen ■ Salzgitter

¹ Arbeitslose in % aller zivilen Erwerbspersonen

3.2 Strukturkennziffern - Berichtsmonat

Quelle : Agentur für Arbeit; eigene Berechnungen

Merkmal	Berichtsmonat ¹⁾	Vormonat	Veränderungen zum Vormonat		Vorjahr	Veränderungen zum Vorjahr	
	August 12	Juli 12	absolut	%	August 11	absolut	%
Arbeitssuchende	7.408	7.413	-5	-0,1	7.732	-324	-4,2
Arbeitslosenquote ²⁾							
Salzgitter (Gesamt)	8,5	8,2	0,3	3,7	8,6	-0,1	8,3
- Männer	7,5	7,3	0,2	2,7	7,4	0,1	7,2
- Frauen	9,9	9,4	0,5	5,3	10,1	-0,2	9,6
- 15 bis unter 25 Jahre	7,8	7,1	0,7	9,9	7,6	0,2	6,9
- dar.: 15 bis unter 20 J.	6,4	4,9	1,5	30,6	5,5	0,9	4,0
- 50 bis unter 65 Jahre	8,3	8,1	0,2	2,5	8,5	-0,2	8,3
- dar.: 55 bis unter 65 Jahre	8,3	8,1	0,2	2,5	8,9	-0,6	8,7
- Ausländer	17,3	16,2	1,1	6,8	17,3	0,0	16,2
Deutschland	6,8	6,8	0,0	0,0	7,0	-0,2	7,0
Westdeutschland	6,0	5,9	0,1	1,7	6,0	0,0	0,0
Ostdeutschland	10,3	10,3	0,0	0,0	10,9	-0,6	-5,5
Niedersachsen	6,7	6,5	0,2	3,1	6,9	-0,2	-2,9
Arbeitslose							
Bestand (Gesamt)	4.749	4.576	173	3,8	4.786	-37	-0,8
Männer	2.362	2.316	46	2,0	2.334	28	1,2
Frauen	2.387	2.260	127	5,6	2.452	-65	-2,7
ohne abgeschlossene Berufsausbildung	2.598	2.510	88	3,5	2.605	-7	-0,3
15 bis unter 25 Jahre	456	420	36	8,6	459	-3	-0,7
dar.: 15 bis unter 20 J.	96	74	22	29,7	89	7	7,9
50 bis unter 65 Jahre	1.438	1.414	24	1,7	1.431	7	0,5
dar.: 55 bis unter 65 Jahre	808	787	21	2,7	817	-9	-1,1
Langzeitarbeitslose	1.566	1.575	-9	-0,6	1.570	-4	-0,3
Schwerbehinderte	245	228	17	7,5	240	5	2,1
Ausländer	792	741	51	6,9	787	5	0,6

1) Berichtsgebiet: Stadt Salzgitter, Gemeinden Baddeckenstedt, Burgdorf, Elbe, Haverlah, Heere u. Sehnde (Ldkrs. Wolfenbüttel)

2) Arbeitslose in % aller zivilen Erwerbspersonen (sozialvers.pfl. u. geringfügig Beschäftigte, Beamte, Selbständige, Mithelfende Familienangehörige, Arbeitslose)

3.3 Strukturkennziffern - Monatsvergleich

Quelle : Agentur für Arbeit; eigene Berechnungen

Merkmal	Berichtsmonat ¹⁾ August 12		Vergleichsmonat August 11		Vergleichsmonat August 10		Vergleichsmonat August 09	
	absolut	%	absolut	%	absolut	%	absolut	%
Arbeitssuchende	7.408		7.732		8.650		9.202	
Gemeldete Stellen	.		.		.		1.390	
Arbeitslosenquote ²⁾								
Salzgitter (Gesamt)	8,5		8,6		9,5		9,7	
- Männer	7,5		7,4		8,4		8,7	
- Frauen	9,9		10,1		10,8		11,0	
- 15 bis unter 25 Jahre	7,8		7,6		9,0		10,0	
- dar.: 15 bis unter 20 J.	6,4		5,5		6,5		7,4	
- 50 bis unter 65 Jahre	8,3		8,5		8,9		8,3	
- dar.: 55 bis unter 65 Jahre	8,3		8,9		8,8		8,1	
- Ausländer	17,3		17,3		19,5		19,6	
Deutschland	6,8		7,0		7,6		8,3	
Westdeutschland	6,0		6,0		6,6		7,1	
Ostdeutschland	10,3		10,9		11,5		12,8	
Niedersachsen	6,7		6,9		7,4		7,7	
Arbeitslose								
Bestand (Gesamt)	4.749	100	4.786	100	5.306	100	5.460	100
Männer	2.362	49,7	2.334	48,8	2.680	50,5	2.770	50,7
Frauen	2.387	50,3	2.452	51,2	2.626	49,5	2.690	49,3
ohne abgeschlossene Berufsausbildung	2.598	54,7	2.605	54,4	2.814	53,0	2.893	53,0
15 bis unter 25 Jahre	456	9,6	459	9,6	538	10,1	594	10,9
dar.: 15 bis unter 20 J.	96	2,0	89	1,9	101	1,9	118	2,2
50 bis unter 65 Jahre	1.438	30,3	1.431	29,9	1.460	27,5	1.316	24,1
dar.: 55 bis unter 65 Jahre	808	17,0	817	17,1	799	15,1	705	12,9
Langzeitarbeitslose	1.566	33,0	1.570	32,8	1.608	30,3	1.558	28,5
Schwerbehinderte	245	5,2	240	5,0	244	4,6	250	4,6
Ausländer	792	16,7	787	16,4	896	16,9	898	16,4

1) Berichtsgebiet: Stadt Salzgitter, Gemeinden Baddeckenstedt, Burgdorf, Elbe, Haverlah, Heere u. Sehle (Ldkrs. Wolfenbüttel)

2) Arbeitslose in % aller zivilen Erwerbspersonen (sozialvers.pfl. u. geringfügig Beschäftigte, Beamte, Selbständige, Mithelfende Familienangehörige, Arbeitslose)

3.4 Strukturkennziffern - Monatsübersicht / 2012

Quelle : Agentur für Arbeit; eigene Berechnungen

Merkmal ¹⁾	Jan.	Feb.	Mrz.	Apr.	Mai.	Jun.	Jul.	Aug.	Sep.	Okt.	Nov.	Dez.
Arbeitssuchende	7.405	7.532	7.436	7.390	7.350	7.340	7.413	7.408				
Arbeitslosenquote ²⁾												
Salzgitter (Gesamt)	8,5	8,6	8,6	8,7	8,3	8,1	8,2	8,5				
- Männer	7,6	7,8	7,9	7,9	7,5	7,3	7,3	7,5				
- Frauen	9,6	9,6	9,6	9,7	9,5	9,1	9,4	9,9				
- 15 bis unter 25 Jahre	5,6	6,8	6,2	6,4	6,2	6,3	7,1	7,8				
- dar.: 15 bis unter 20 J.	3,3	4,2	4,0	3,8	3,7	4,1	4,9	6,4				
- 50 bis unter 65 Jahre	8,7	8,6	8,8	8,7	8,3	7,9	8,1	8,3				
- dar.: 55 bis unter 65 Jahre	9	8,7	8,7	8,7	8,3	8,0	8,1	8,3				
- Ausländer	17	16,8	17,1	17,4	16,0	15,9	16,2	17,3				
Deutschland	7,3	7,4	7,2	7,0	6,7	6,6	6,8	6,8				
Westdeutschland	6,2	6,2	6,1	6,0	5,7	5,7	5,9	6,0				
Ostdeutschland	11,9	11,9	11,6	11,2	10,6	10,3	10,3	10,3				
Niedersachsen	7	7,1	6,8	7,0	6,4	6,2	6,5	6,7				
Arbeitslose												
Bestand (Gesamt)	4.722	4.806	4.801	4.834	4.645	4.487	4.576	4.749				
Männer	2.408	2.481	2.486	2.490	2.366	2.297	2.316	2.362				
Frauen	2.314	2.325	2.315	2.344	2.279	2.190	2.260	2.387				
ohne abgeschlossene Berufsausbildung	2.576	2.601	2.648	2.675	2.552	2.483	2.510	2.598				
15 bis unter 25 Jahre	343	413	379	388	364	370	420	456				
dar.: 15 bis unter 20 J.	54	67	65	62	56	62	74	96				
50 bis unter 65 Jahre	1.458	1.442	1.476	1.466	1.436	1.378	1.414	1.438				
dar.: 55 bis unter 65 Jahre	832	802	806	824	808	775	787	808				
Langzeitarbeitslose	1.668	1.647	1.657	1.682	1.653	1.628	1.575	1.566				
Schw erbehinderte	258	250	251	250	233	227	228	245				
Ausländer	773	763	774	789	734	726	741	792				

1) Berichtsgebiet: Stadt Salzgitter, Gemeinden Baddeckenstedt, Burgdorf, Elbe, Haverlah,

Heere u. Sehnde (Ldkrs. Wolfenbüttel)

2) Arbeitslose in %aller zivilen Erwerbspersonen (sozialvers.pfl. u. geringfügig Beschäftigte, Beamte, Selbständige,

Mithelfende Familienangehörige, Arbeitslose)

3.5 Strukturkennziffern - Monatsübersicht / 2011

Quelle : Agentur für Arbeit; eigene Berechnungen

Merkmal ¹⁾	Jan.	Feb.	Mrz.	Apr.	Mai.	Jun.	Jul.	Aug.	Sep.	Okt.	Nov.	Dez.	JD ³⁾ 2011
Arbeitsuchende	8.274	8.266	8.151	8.113	7.952	7.940	7.902	7.732	7.496	7.518	7.565	7.491	7.867
Arbeitslosenquote ²⁾													
Salzgitter (Gesamt)	9,8	9,8	9,4	9,2	8,9	8,7	8,7	8,6	8,0	7,9	7,8	7,9	8,7
- Männer	9,1	9,0	8,6	8,3	7,9	7,7	7,6	7,4	6,9	6,8	6,8	7,1	7,8
- Frauen	10,8	10,7	10,4	10,3	10,2	9,9	10,2	10,1	9,4	9,3	9,1	9,0	10,0
- 15 bis unter 25 Jahre	7,9	7,8	7,1	6,5	6,0	6,0	7,4	7,6	6,2	5,6	5,3	5,1	6,5
- dar.: 15 bis unter 20 J.	5,6	4,9	3,8	4,1	4,0	4,2	4,5	5,5	4,0	4,3	3,9	3,6	4,4
- 50 bis unter 65 Jahre	9,6	9,6	9,4	9,3	8,9	8,6	8,6	8,5	8,2	8,0	8,1	8,0	8,7
- dar.: 55 bis unter 65 Jahre	9,6	9,5	9,4	9,5	9,1	8,8	8,9	8,9	8,4	8,3	8,4	8,3	8,9
- Ausländer	19,7	19,6	18,9	18,1	17,6	17,6	17,6	17,3	16,8	16,2	16,3	16,7	17,7
Deutschland	7,9	7,9	7,6	7,3	7,0	6,9	7,0	7,0	6,6	6,5	6,4	6,6	7,1
Westdeutschland	6,8	6,7	6,4	6,2	6,0	5,8	5,9	6,0	5,7	5,6	5,5	5,6	6,0
Ostdeutschland	12,7	12,7	12,4	11,8	11,3	10,9	11,0	10,9	10,4	10,2	10,2	10,6	11,3
Niedersachsen	7,8	7,7	7,4	7,0	6,8	6,7	6,9	6,9	6,4	6,3	6,2	6,4	6,9
Arbeitslose													
Bestand (Gesamt)	5.504	5.471	5.264	5.133	4.941	4.827	4.865	4.786	4.461	4.405	4.374	4.407	4.870
Männer	2.874	2.860	2.727	2.621	2.488	2.435	2.398	2.334	2.189	2.152	2.163	2.231	2.456
Frauen	2.630	2.611	2.537	2.512	2.453	2.392	2.467	2.452	2.272	2.253	2.211	2.176	2.414
ohne abgeschlossene Berufsausbildung	2.984	2.957	2.861	2.799	2.693	2.631	2.604	2.605	2.456	2.409	2.426	2.455	2.657
15 bis unter 25 Jahre	473	469	423	392	363	362	448	459	376	338	324	312	395
dar.: 15 bis unter 20 J.	86	76	59	64	64	67	73	89	65	70	63	58	70
50 bis unter 65 Jahre	1.562	1.578	1.538	1.522	1.485	1.438	1.445	1.431	1.370	1.349	1.352	1.336	1.451
dar.: 55 bis unter 65 Jahre	869	863	854	860	840	810	825	817	778	765	772	765	818
Langzeitarbeitslose	1.546	1.563	1.564	1.554	1.571	1.582	1.591	1.570	1.529	1.525	1.558	1.552	1.559
Schw erbehinderte	256	264	262	258	256	242	255	240	216	226	221	230	244
Ausländer	908	904	872	831	797	800	797	787	763	733	741	757	808

1) Berichtsgebiet: Stadt Salzgitter, Gemeinden Baddeckenstedt, Burgdorf, Elbe, Haverlah,

Heere u. Sehnde (Ldkrs. Wolfenbüttel)

2) Arbeitslose in %aller zivilen Erwerbspersonen (sozialvers.pfl. u. geringfügig Beschäftigte, Beamte,Selbständige,

Mithelfende Familienangehörige, Arbeitslose)

3) Jahresdurchschnitt

3.6 Strukturkennziffern - Monatsübersicht / 2010

Quelle : Agentur für Arbeit; eigene Berechnungen

Merkmal ¹⁾	Jan.	Feb.	Mrz.	Apr.	Mai.	Jun.	Jul.	Aug.	Sep.	Okt.	Nov.	Dez.	JD ³⁾ 2010
Arbeitsuchende	9.168	9.201	9.114	9.004	8.882	8.884	8.791	8.650	8.540	8.568	8.450	8.336	8.799
Arbeitslosenquote ²⁾													
Salzgitter (Gesamt)	10,4	10,2	10,2	9,9	9,6	9,6	9,6	9,5	9,1	8,9	8,8	9,0	9,6
- Männer	9,8	9,7	9,6	9,2	8,9	8,7	8,6	8,4	8,1	7,9	8,0	8,2	8,8
- Frauen	11,1	10,9	11,0	10,8	10,5	10,7	10,9	10,8	10,4	10,2	10,0	10,0	10,6
- 15 bis unter 25 Jahre	9,2	9,0	8,8	8,3	8,2	8,0	9,1	9,0	8,0	7,6	7,1	7,2	8,3
- dar.: 15 bis unter 20 J.	5,7	5,5	5,8	5,0	4,5	5,2	6,0	6,5	5,8	6,0	5,1	5,2	5,5
- 50 bis unter 65 Jahre	9,5	9,4	9,3	9,2	8,8	8,9	9,0	8,9	8,8	8,5	8,6	8,9	9,0
- dar.: 55 bis unter 65 Jahre	9,4	9,5	9,3	9,2	8,9	8,8	8,8	8,8	8,9	8,7	8,7	8,9	9,0
- Ausländer	19,7	20,0	20,5	20,4	19,4	19,4	18,4	19,5	18,7	18,8	18,5	18,7	19,3
Deutschland	8,6	8,7	8,5	8,1	7,7	7,5	7,6	7,6	7,2	7,0	7,0	7,2	7,7
Westdeutschland	7,4	7,4	7,2	6,9	6,6	6,5	6,6	6,6	6,2	6,1	6,0	6,1	6,6
Ostdeutschland	13,5	13,7	13,5	12,7	12,1	11,6	11,6	11,5	11,0	10,7	10,7	11,2	12,0
Niedersachsen	8,3	8,4	8,2	7,8	7,4	7,3	7,6	7,4	7,0	6,9	6,9	7,1	7,5
Arbeitslose													
Bestand (Gesamt)	5.861	5.763	5.753	5.560	5.370	5.355	5.371	5.306	5.093	4.967	4.944	5.038	5.365
Männer	3.143	3.102	3.079	2.935	2.828	2.745	2.720	2.680	2.567	2.497	2.523	2.598	2.785
Frauen	2.718	2.661	2.674	2.625	2.542	2.610	2.651	2.626	2.526	2.470	2.421	2.440	2.580
ohne abgeschlossene Berufsausbildung	2.987	2.926	2.959	2.876	2.822	2.861	2.822	2.814	2.699	2.651	2.672	2.736	2.819
15 bis unter 25 Jahre	551	534	527	494	490	479	546	538	477	458	423	431	496
dar.: 15 bis unter 20 J.	90	88	93	79	70	80	93	101	90	93	78	81	86
50 bis unter 65 Jahre	1.515	1.497	1.472	1.469	1.444	1.455	1.471	1.460	1.446	1.398	1.405	1.463	1.458
dar.: 55 bis unter 65 Jahre	822	825	813	800	806	797	800	799	806	789	784	802	804
Langzeitarbeitslose	1.680	1.698	1.680	1.649	1.612	1.613	1.603	1.608	1.585	1.534	1.524	1.521	1.609
Schw erbehinderte	253	240	241	240	242	233	236	244	256	243	235	231	241
Ausländer	902	915	938	934	891	895	849	896	860	864	850	861	888

1) Berichtsbereich: Stadt Salzgitter, Gemeinden Baddeckenstedt, Burgdorf, Elbe, Haverlah,

Heere u. Sehnde (Ldkrs. Wolfenbüttel)

2) Arbeitslose in % aller zivilen Erwerbspersonen (sozialvers.pfl. u. geringfügig Beschäftigte, Beamte, Selbständige,

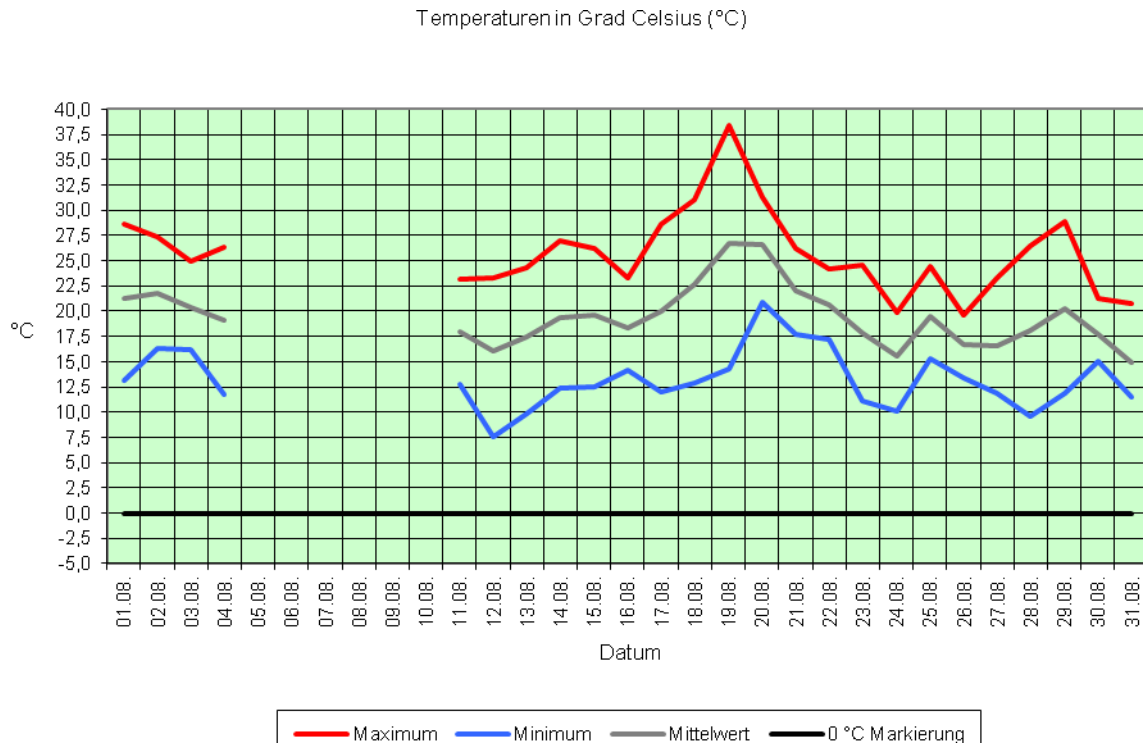
Mithelfende Familienangehörige, Arbeitslose)

3) Jahresdurchschnitt

4 Umwelt²

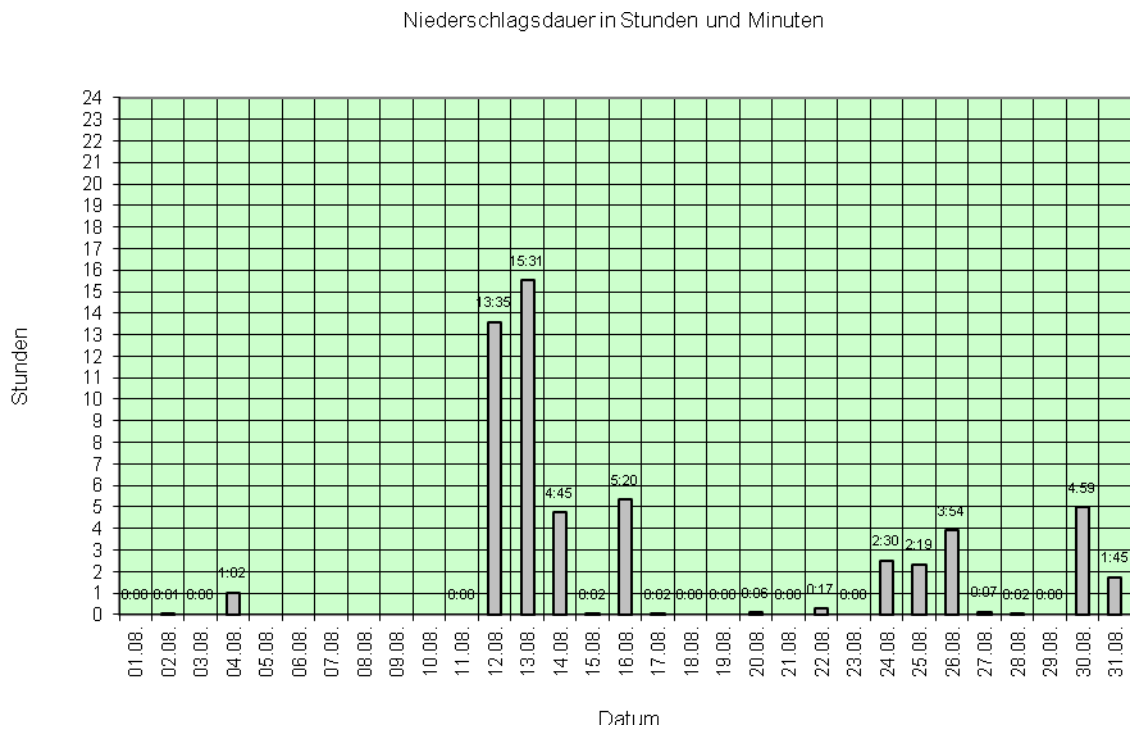
4.1 Temperatur

Quelle : Niedersächsisches Ministerium für Umwelt und Klimaschutz / Wetterstation SROO, Salzgitter-Drütte



4.2 Niederschlagsdauer

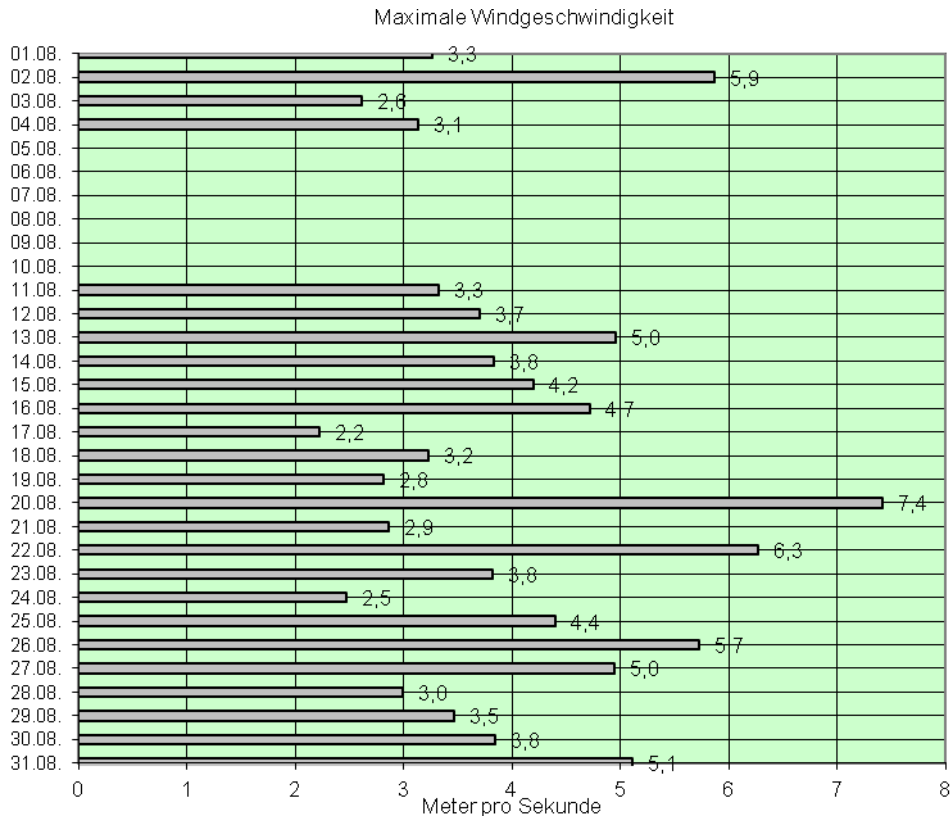
Quelle : Niedersächsisches Ministerium für Umwelt und Klimaschutz / Wetterstation SROO, Salzgitter-Drütte



² Für den Zeitraum vom 05.08.2012 bis zum 10.08.2012 liegen keine Messdaten vor.

4.3 Windgeschwindigkeit

Quelle : Niedersächsisches Ministerium für Umwelt und Klimaschutz / Wetterstation SROO, Salzgitter-Drütte



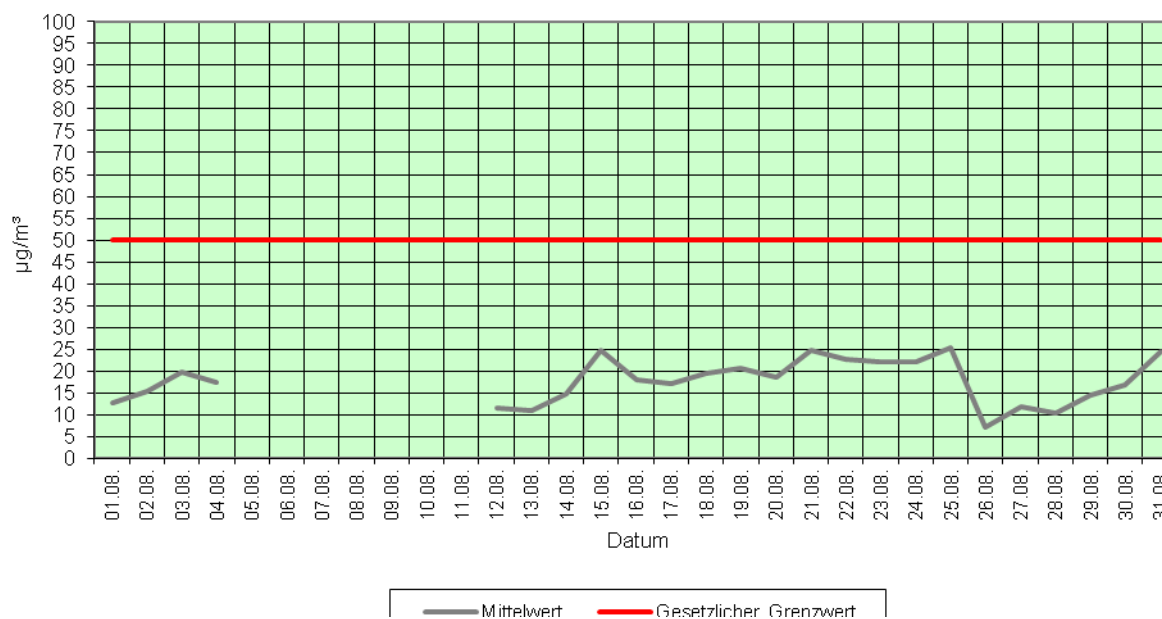
Windstärke	Bezeichnung	Windgeschwindigkeit in m/s	Wirkungen an Land
0	still	0 bis 0,5	Rauch steigt senk recht hoch
1	leiser Zug	0,6 bis 1,7	Rauch schwach bewegt
2	leichte Brise	1,8 bis 3,3	für das Gefühl bemerkbar
3	schwache Brise	3,4 bis 5,2	Blätter leicht bewegt
4	kräftige Brise	5,3 bis 7,4	hebt Staub und loses Papier
5	frische Brise	7,5 bis 9,8	kleine Bäume schwanken
6	starker Wind	9,9 bis 12,4	heult an Häusern
7	steifer Wind	12,5 bis 15,2	wirft auf Wellen Schaumköpfe
8	stürmischer Wind	15,3 bis 18,2	hindert am Gehen
9	Sturm	18,3 bis 21,5	deckt Ziegel ab
10	schwerer Sturm	21,6 bis 25,1	wirft Bäume um
11	orkanartiger Sturm	25,2 bis 29,0	schwere Zerstörungen
12	Orkan	über 29,0	schwere Verwüstungen

Bereich der Windstromproduktion ↑

4.4 Feinstaub (XPM10)

Quelle : Niedersächsisches Ministerium für Umwelt und Klimaschutz / Wetterstation SROO, Salzgitter-Drütte

Feinstaub (XPM10) - Tagesmittelwerte in µg/m³

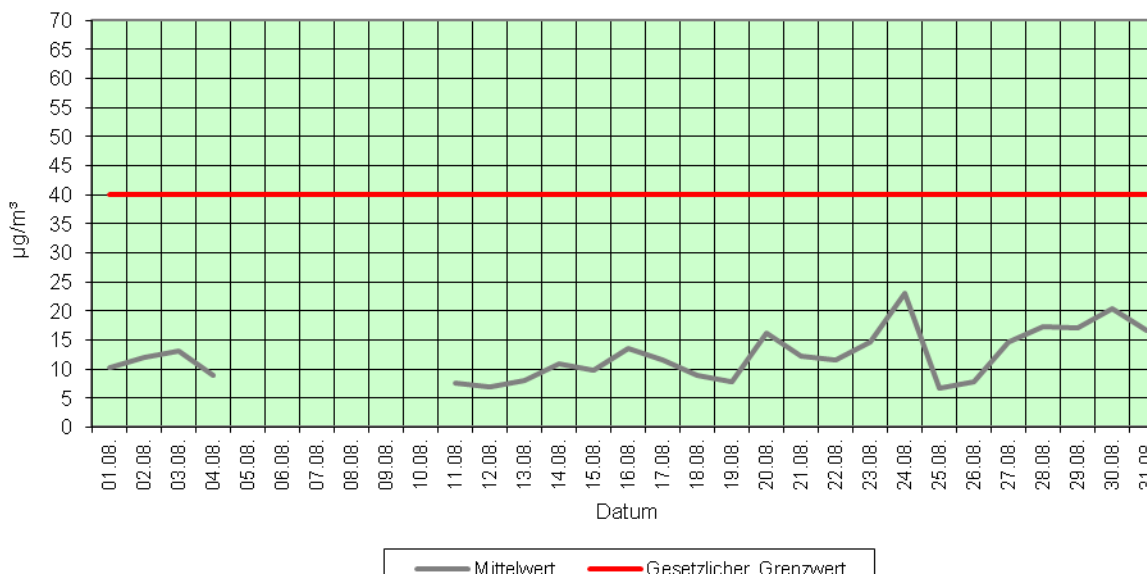


Unter Feinstaub versteht man allgemein die in der Atmosphäre verteilten festen Teilchen. Die in der Luft vorhandenen Staubpartikel weisen eine sehr breit gefächerte Korngrößenverteilung auf. Von kleinsten Teilchen, die nur aus wenigen Molekülen bestehen, bis hin zu Teilchen von über 100 µm Durchmesser. Unter der Messgröße PM10 (Particulate Matter < 10 µm) wird die Feinstaubfraktion mit einem oberen Partikeldurchmesser bis zu 10 µm verstanden. Denn gerade lungengängige Partikel sind von besonderer gesundheitlicher Relevanz. Zum Schutz der menschlichen Gesundheit ist am 01.01.2005 der Tagesgrenzwert für Feinstaub (PM₁₀) in Kraft getreten. Er beträgt 50 µg/m³. Dieser Wert darf nicht öfter als 35 mal im Jahr überschritten werden.

4.5 Stickstoffdioxid (NO²)

Quelle : Niedersächsisches Ministerium für Umwelt und Klimaschutz / Wetterstation SROO, Salzgitter-Drütte

Stickstoffdioxid (NO²) - Tagesmittelwerte in µg/m³

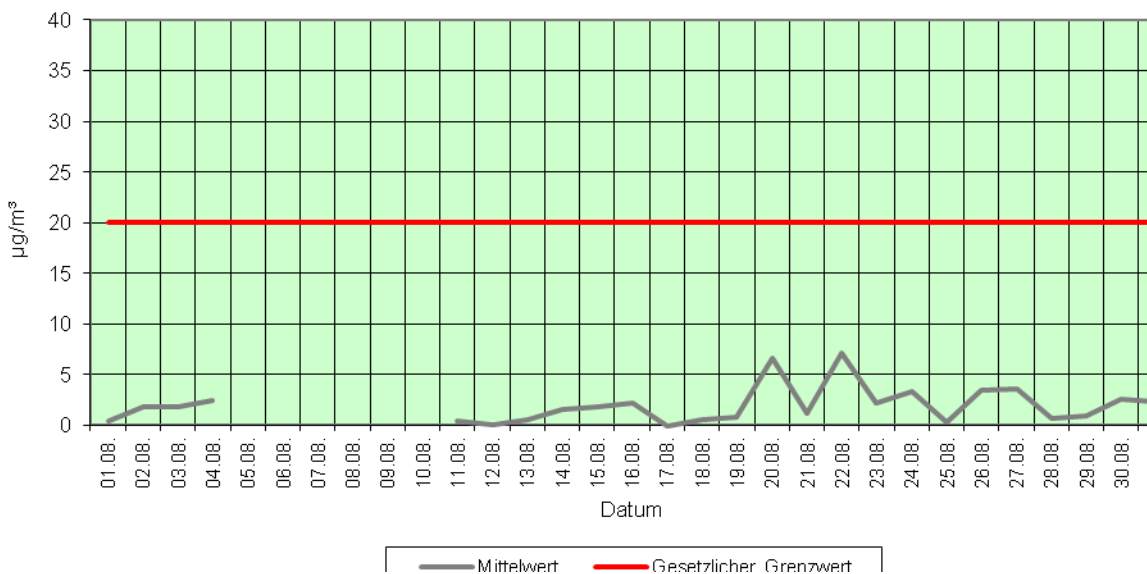


Die Stickstoffoxide sind von großer lufthygienischer Bedeutung. Stickstoffdioxid entsteht prinzipiell als Nebenprodukt bei Verbrennungsvorgängen durch die Oxidation von Luft (NO+O=NO²). Es ist braunrotes, süßlich riechendes Gas und stammt aus den Abgasen von Industrie, Gebäudeheizung und Verkehr. NO² reagiert mit Wasser zu Salpetersäure.

4.6 Schwefeldioxid (SO²)

Quelle : Niedersächsisches Ministerium für Umwelt und Klimaschutz / Wetterstation SROO, Salzgitter-Drütte

Schwefeldioxid (SO²) - Tagesmittelwerte in µg/m³



Schwefeldioxid (SO₂) ist ein farbloses Gas, das 2,3fach schwerer ist als Luft. Es weist einen stechenden Geruch auf, der ab einer Konzentration von ca. 1,3 mg/m³ wahrgenommen wird. Schwefeldioxid wird bei der Verbrennung von Kohle und Heizöl sowie anderer schwefelhaltiger Brennstoffe gebildet. Feuerungsanlagen im Bereich der Industrie und der Gebäudeheizung sowie der Kraftfahrzeugverkehr (Dieselmotoren) sind die wesentlichen Quellen für die SO₂-Belastung der Atmosphäre.