



## Stadt Salzgitter

- die kinder- und familienfreundliche Lernstadt -

01 / 2012

02 / 2012

03 / 2012

04 / 2012

05 / 2012

06 / 2012

07 / 2012

08 / 2012

**09 / 2012**

10 / 2012

11 / 2012

12 / 2012



**Arbeitsmarkt,  
Bevölkerung und Umwelt**

**Monatsbericht**

Herausgeber :  
Stadt Salzgitter  
Referat für Wirtschaft und  
Statistik

Postfach 10 06 80  
38306 Salzgitter

Auskunft und Beratung:  
Dietmar Halmich  
Telefon: 05341/839-3461  
E-Mail: [Dietmar.Halmich@Stadt.Salzgitter.de](mailto:Dietmar.Halmich@Stadt.Salzgitter.de)

## Inhaltsverzeichnis

<b>1</b>	<b>ZUSAMMENFASSUNG</b> .....	<b>4</b>
1.1	Bevölkerung.....	4
1.2	Arbeitsmarkt.....	4
<b>2</b>	<b>BEVÖLKERUNG</b> .....	<b>5</b>
2.1	Entwicklung.....	5
2.2	Stand und Bewegung - Gesamtes Stadtgebiet.....	5
2.3	Stand und Bewegung - Stadtteile .....	6
2.4	Stand und Bewegung - Ortschaften.....	7
2.5	Strukturdaten am Ort der Hauptwohnung.....	8
<b>3</b>	<b>ARBEITSMARKT</b> .....	<b>9</b>
3.1	Entwicklung der Arbeitslosenquote.....	9
3.2	Strukturkennziffern - Berichtsmonat .....	10
3.3	Strukturkennziffern - Monatsvergleich .....	11
3.4	Strukturkennziffern - Monatsübersicht / 2012 .....	12
3.5	Strukturkennziffern - Monatsübersicht / 2011 .....	13
3.6	Strukturkennziffern - Monatsübersicht / 2010.....	14
<b>4</b>	<b>UMWELT</b> .....	<b>15</b>
4.1	Temperatur .....	15
4.2	Niederschlagsdauer .....	15
4.3	Windgeschwindigkeit .....	16
4.4	Feinstaub (XPM10).....	17
4.5	Stickstoffdioxid (NO <sup>2</sup> ).....	18
4.6	Schwefeldioxid (SO <sup>2</sup> ).....	18

# 1 Zusammenfassung

## 1.1 Bevölkerung

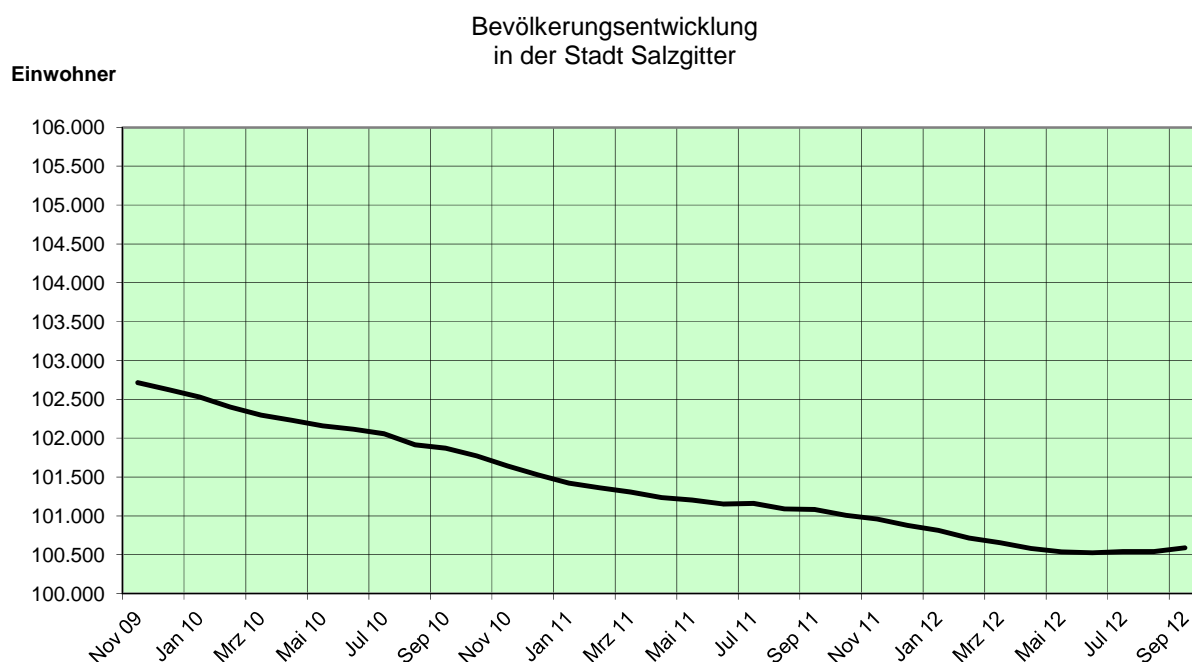
- Die Einwohnerzahl Salzgitters hat sich im Vergleich zum Vormonat um 63 Einwohner erhöht. Die Gesamteinwohnerzahl beträgt somit zum Stichtag 30.09.2012 100.590.
- Im September 2012 stehen den 63 Lebendgeborenen 97 Gestorbene gegenüber. 290 Einwohner haben Salzgitter verlassen; 387 Menschen sind zugezogen.
- Die Anzahl der ausländischen Einwohner hat im Vergleich zum Vormonat zugenommen und veränderte sich um 18 Personen von 9.515 auf 9.533. Im Vergleich zum September des Vorjahres erhöhte sich die Anzahl der Ausländer um insgesamt 124 Einwohner.
- Die höchsten Bevölkerungsrückgänge sind im vergangenen Jahr in SZ-Bad (minus 234), SZ-Gebhardshagen (minus 87) und SZ-Lebenstedt (minus 81) zu beobachten. Bevölkerungszuwächse konnten insbesondere die Stadtteile Thiede (plus 66), Reppner (plus 35) und Gitter (plus 12) verbuchen.
- In Salzgitter sind Ausländer aus der Türkei mit 5.410 Einwohnern am stärksten vertreten. Es folgen Polen mit 699 und Italien mit 381 ausländischen Einwohnern.

## 1.2 Arbeitsmarkt

- Die Arbeitslosenquote ist in Salzgitter im Vergleich zum Vormonat gesunken und liegt bei 8,1 %.
- Derzeit leben 4.516 arbeitslose Menschen in Salzgitter, 233 weniger als im August 2012.
- Die Anzahl arbeitsloser Jugendlicher unter 25 Jahren hat sich im Vergleich zum Vormonat um 42 verringert und liegt bei 414 Arbeitslosen.

## 2 Bevölkerung

### 2.1 Entwicklung



### 2.2 Stand und Bewegung - Gesamtes Stadtgebiet

Quelle : Stadt Salzgitter - Referat für Wirtschaft und Statistik

Bewegungsart	Bevölkerung am Ort der Hauptwohnung (Melderegister) <sup>1)</sup>				
	2011	Berichts- monat Sep 2012	2012	Veränderung zu September 2011	
	JS ( Jan.-Sep.) ME-September		JS ( Jan.-Sep.) ME-September	absolut	in %
<b>insgesamt</b>	<b>101.082</b>	<b>100.590</b>	<b>100.590</b>	<b>-492</b>	<b>-0,5</b>
darunter weiblich	51.688	51.304	51.304	-384	-0,7
darunter Ausländer	9.409	9.533	9.533	124	1,3
Lebendgeborene	601	63	593	-8	-1,3
Gestorbene	876	97	916	40	4,6
Überschuss : geboren (+) gestorben (-)	-275	-34	-323	-48	X
Zugezogene	2.647	387	2.792	145	5,5
Fortgezogene	2.814	290	2.688	-126	-4,5
Wanderungssaldo	-167	97	104	271	X
<b>Bevölkerungszu-/abnahme <sup>2)</sup></b>	<b>-442</b>	<b>63</b>	<b>-219</b>	<b>223</b>	<b>X</b>
Umzüge innerhalb des Stadtgebietes	5.378	541	4.886	-492	-9,1

1) Einführung des MESO-Einwohnerverfahrens im Juli 2003

2) Veränderung gegenüber Vormonat bzw. Vorjahr; einschl. Registerbereinigungen, Wohnungsstatuswechsel u.ggf. Ein- und Ausbürgerungen.

Sämtliche Bewegungsdaten beziehen sich auf das tatsächliche Aktionsdatum der Bewegung, nicht auf das Erfassungs- bzw. Verarbeitungsdatum.

ME= Monatsende; JS= Jahressumme ( = Monatssummenwerte )

X = Nachweis nicht sinnvoll

## 2.3 Stand und Bewegung - Stadtteile

Quelle : Stadt Salzgitter - Referat für Wirtschaft und Statistik

Stadtteil	Bevölkerung am Ort der Hauptwohnung (Melderegister) <sup>1)</sup>								
	September 2011		Berichtsmonat September 2012			Veränderung <sup>2)</sup> gegenüber September 2011			
	insgesamt	Ausländer	insgesamt	Ausländer		insgesamt		Ausländer	
Anzahl				%	Anzahl	%	Anzahl	%	
<b>insgesamt</b>	101.082	9.409	100.590	9.533	9,5	-492	-0,5	124	1,3
SZ-Bad	20.355	1.558	20.121	1.583	7,9	-234	-1,1	25	1,6
SZ-Barum	770	72	770	66	8,6	0	0,0	-6	-8,3
SZ-Beddingen	465	66	463	65	14,0	-2	-0,4	-1	-1,5
SZ-Beinum	532	6	500	9	1,8	-32	-6,0	3	50,0
SZ-Bleckenstedt	667	21	677	31	4,6	10	1,5	10	47,6
SZ-Bruchmachtersen	786	11	786	14	1,8	0	0,0	3	27,3
SZ-Calbecht	303	9	286	8	2,8	-17	-5,6	-1	-11,1
SZ-Drütte	410	22	414	23	5,6	4	1,0	1	4,5
SZ-Engelstedt	818	32	821	33	4,0	3	0,4	1	3,1
SZ-Engerode	257	7	256	6	2,3	-1	-0,4	-1	-14,3
SZ-Flachstökheim	988	14	968	14	1,4	-20	-2,0	0	0,0
SZ-Gebhardshagen	7.008	300	6.921	301	4,3	-87	-1,2	1	0,3
SZ-Gitter	763	35	775	42	5,4	12	1,6	7	20,0
SZ-Groß Mahner	563	11	560	11	2,0	-3	-0,5	0	0,0
SZ-Hallendorf	1.523	224	1.509	218	14,4	-14	-0,9	-6	-2,7
SZ-Heerte	1.011	131	996	121	12,1	-15	-1,5	-10	-7,6
SZ-Hohenrode	188	3	178	2	1,1	-10	-5,3	-1	-33,3
SZ-Immendorf	422	57	428	60	14,0	6	1,4	3	5,3
SZ-Lebenstedt	40.926	5.496	40.845	5.586	13,7	-81	-0,2	90	1,6
SZ-Lesse	1.145	8	1.125	8	0,7	-20	-1,7	0	0,0
SZ-Lichtenberg	3.347	107	3.297	106	3,2	-50	-1,5	-1	-0,9
SZ-Lobmachtersen	863	12	860	10	1,2	-3	-0,3	-2	-16,7
SZ-Ohlendorf	526	20	518	23	4,4	-8	-1,5	3	15,0
SZ-Osterlinde	403	5	401	4	1,0	-2	-0,5	-1	-20,0
SZ-Reppner	573	32	608	33	5,4	35	6,1	1	3,1
SZ-Ringelheim	1.901	43	1.898	44	2,3	-3	-0,2	1	2,3
SZ-Salder	1.458	58	1.454	70	4,8	-4	-0,3	12	20,7
SZ-Sauingen	466	18	452	20	4,4	-14	-3,0	2	11,1
SZ-Thiede	10.373	862	10.439	863	8,3	66	0,6	1	0,1
SZ-Üfingen	818	26	826	25	3,0	8	1,0	-1	-3,8
SZ-Watenstedt	454	143	438	134	30,6	-16	-3,5	-9	-6,3

1) Einführung des MESO-Einwohnerverfahrens im Juli 2003. Die angegebenen Werte geben den Stand zum Monatsende wieder.

2) einschließlich Registerbereinigungen, Wohnungsstatuswechsel und ggfs. Ein- und Ausbürgerungen.

## 2.4 Stand und Bewegung - Ortschaften

Quelle : Stadt Salzgitter - Referat für Wirtschaft und Statistik

Ortschaft / Stadtteil	Bevölkerung am Ort der Hauptwohnung (Melderegister) <sup>1)</sup>								
	September 2011		Berichtsmonat September 2012			Veränderung <sup>2)</sup> gegenüber September 2011			
	insgesamt	Ausländer	insgesamt	Ausländer		insgesamt		Ausländer	
			Anzahl	%	Anzahl	%	Anzahl	%	
<b>insgesamt</b>	101.082	9.409	100.590	9.533	9,5	-492	-0,5	124	1,3
<b>Ortschaft Nord</b>	<b>43.988</b>	<b>5.597</b>	<b>43.906</b>	<b>5.703</b>	<b>13,0</b>	<b>-82</b>	<b>-0,2</b>	<b>106</b>	<b>1,9</b>
SZ-Bruchmachersen	786	11	786	14	1,8	0	0,0	3	27,3
SZ-Engelstedt	818	32	821	33	4,0	3	0,4	1	3,1
SZ-Lebenstedt	40.926	5.496	40.845	5.586	13,7	-81	-0,2	90	1,6
SZ-Salder	1.458	58	1.454	70	4,8	-4	-0,3	12	20,7
<b>Ortschaft Nordost</b>	<b>12.122</b>	<b>972</b>	<b>12.180</b>	<b>973</b>	<b>8,0</b>	<b>58</b>	<b>0,5</b>	<b>1</b>	<b>0,1</b>
SZ-Beddingen	465	66	463	65	14,0	-2	-0,4	-1	-1,5
SZ-Sauingen	466	18	452	20	4,4	-14	-3,0	2	11,1
SZ-Thiede	10.373	862	10.439	863	8,3	66	0,6	1	0,1
SZ-Üfingen	818	26	826	25	3,0	8	1,0	-1	-3,8
<b>Ortschaft Nordwest</b>	<b>5.468</b>	<b>152</b>	<b>5.431</b>	<b>151</b>	<b>2,8</b>	<b>-37</b>	<b>-0,7</b>	<b>-1</b>	<b>-0,7</b>
SZ-Lesse	1.145	8	1.125	8	0,7	-20	-1,7	0	0,0
SZ-Lichtenberg	3.347	107	3.297	106	3,2	-50	-1,5	-1	-0,9
SZ-Osterlinde	403	5	401	4	1,0	-2	-0,5	-1	-20,0
SZ-Reppner	573	32	608	33	5,4	35	6,1	1	3,1
<b>Ortschaft Ost</b>	<b>3.476</b>	<b>467</b>	<b>3.466</b>	<b>466</b>	<b>13,4</b>	<b>-10</b>	<b>-0,3</b>	<b>-1</b>	<b>-0,2</b>
SZ-Bleckenstedt	667	21	677	31	4,6	10	1,5	10	47,6
SZ-Drütte	410	22	414	23	5,6	4	1,0	1	4,5
SZ-Hallendorf	1.523	224	1.509	218	14,4	-14	-0,9	-6	-2,7
SZ-Im mendorf	422	57	428	60	14,0	6	1,4	3	5,3
SZ-Watenstedt	454	143	438	134	30,6	-16	-3,5	-9	-6,3
<b>Ortschaft Süd</b>	<b>23.770</b>	<b>1.650</b>	<b>23.532</b>	<b>1.682</b>	<b>7,1</b>	<b>-238</b>	<b>-1,0</b>	<b>32</b>	<b>1,9</b>
SZ-Bad	20.355	1.558	20.121	1.583	7,9	-234	-1,1	25	1,6
SZ-Gitter	763	35	775	42	5,4	12	1,6	7	20,0
SZ-Groß Mahner	563	11	560	11	2,0	-3	-0,5	0	0,0
SZ-Hohenrode	188	3	178	2	1,1	-10	-5,3	-1	-33,3
SZ-Ringelheim	1.901	43	1.898	44	2,3	-3	-0,2	1	2,3
<b>Ortschaft Südost</b>	<b>3.679</b>	<b>124</b>	<b>3.616</b>	<b>122</b>	<b>3,4</b>	<b>-63</b>	<b>-1,7</b>	<b>-2</b>	<b>-1,6</b>
SZ-Barum	770	72	770	66	8,6	0	0,0	-6	-8,3
SZ-Beinum	532	6	500	9	1,8	-32	-6,0	3	50,0
SZ-Flachstöckheim	988	14	968	14	1,4	-20	-2,0	0	0,0
SZ-Lobmachersen	863	12	860	10	1,2	-3	-0,3	-2	-16,7
SZ-Ohlendorf	526	20	518	23	4,4	-8	-1,5	3	15,0
<b>Ortschaft West</b>	<b>8.579</b>	<b>447</b>	<b>8.459</b>	<b>436</b>	<b>5,2</b>	<b>-120</b>	<b>-1,4</b>	<b>-11</b>	<b>-2,5</b>
SZ-Calbecht	303	9	286	8	2,8	-17	-5,6	-1	-11,1
SZ-Engerode	257	7	256	6	2,3	-1	-0,4	-1	-14,3
SZ-Gebhardshagen	7.008	300	6.921	301	4,3	-87	-1,2	1	0,3
SZ-Heerte	1.011	131	996	121	12,1	-15	-1,5	-10	-7,6

1) Einführung des MESO-E in wohnerverfahrens im Juli 2003. Die angegebenen Werte geben den Stand zum Monatsende wieder.

2) einschließlich Registerbereinigungen, Wohnungsstatuswechsel und ggfs. Ein- und Ausbürgerungen.

## 2.5 Strukturdaten am Ort der Hauptwohnung

Quelle : Stadt Salzgitter - Referat für Wirtschaft und Statistik

Strukturdaten	Bevölkerung am Ort der Hauptwohnung (Melderegister) <sup>1)</sup>			
	September 2011	Berichtsmonat September 2012	Veränderung <sup>2)</sup> zu September 2011	
	Anzahl	Anzahl	Anzahl	%
<b>insgesamt</b>	101.080	100.590	-490	-0,5
<b>nach Familienstand :</b>				
<b>ledig</b>	36.431	36.367	-64	-0,2
% von insgesamt	36,0	36,2	0,1	0,3
<b>verheiratet</b>	48.470	47.879	-591	-1,2
% von insgesamt	48,0	47,6	-0,4	-0,7
<b>geschieden</b>	7.461	7.578	117	1,6
% von insgesamt	7,4	7,5	0,2	2,1
<b>verwitwet</b>	8.698	8.693	-5	-0,1
% von insgesamt	8,6	8,6	0,0	0,4
<b>unbekannt</b>	20	73	53	265,0
% von insgesamt	0,0	0,1	0,1	266,8
<b>nach Religionszugehörigkeit :</b>				
<b>Evangelisch-lutherisch</b>	40.624	39.897	-727	-1,8
% von insgesamt	40,2	39,7	-0,5	-1,3
<b>Römisch-katholisch</b>	17.778	17.528	-250	-1,4
% von insgesamt	17,6	17,4	-0,2	-0,9
<b>sonstige</b>	42.678	43.165	487	1,1
% von insgesamt	42,2	42,9	0,7	1,6
<b>Ausländer :</b>				
<b>Ausländer insgesamt</b>	9.409	9.533	124	1,3
% von insgesamt	9,3	9,5	0,2	1,8
<b>Ausländer weiblich</b>	4.700	4.750	50	1,1
% von Ausländer insgesamt	50,0	49,8	-0,1	-0,3
<b>darunter : aus ...</b>				
<b>Türkei</b>	5.534	5.410	-124	-2,2
% von Ausländer insgesamt	58,8	56,8	-2,1	-3,5
<b>Polen</b>	653	699	46	7,0
% von Ausländer insgesamt	6,9	7,3	0,4	5,7
<b>Italien</b>	383	381	-2	-0,5
% von Ausländer insgesamt	4,1	4,0	-0,1	-1,8
<b>Serbien und Montenegro</b>	378	368	-10	-2,6
% von Ausländer insgesamt	4,0	3,9	-0,2	-3,9
<b>Libanon</b>	171	174	3	1,8
% von Ausländer insgesamt	1,8	1,8	0,0	0,4
<b>Rumänien</b>	140	165	25	17,9
% von Ausländer insgesamt	1,5	1,7	0,2	16,3
<b>Russische Föderation</b>	166	162	-4	-2,4
% von Ausländer insgesamt	1,8	1,7	-0,1	-3,7
<b>Griechenland</b>	140	146	6	4,3
% von Ausländer insgesamt	1,5	1,5	0,0	2,9
<b>Bosnien und Herzegowina</b>	112	137	25,0	22,3
% von Ausländer insgesamt	1,2	1,4	0,2	20,7

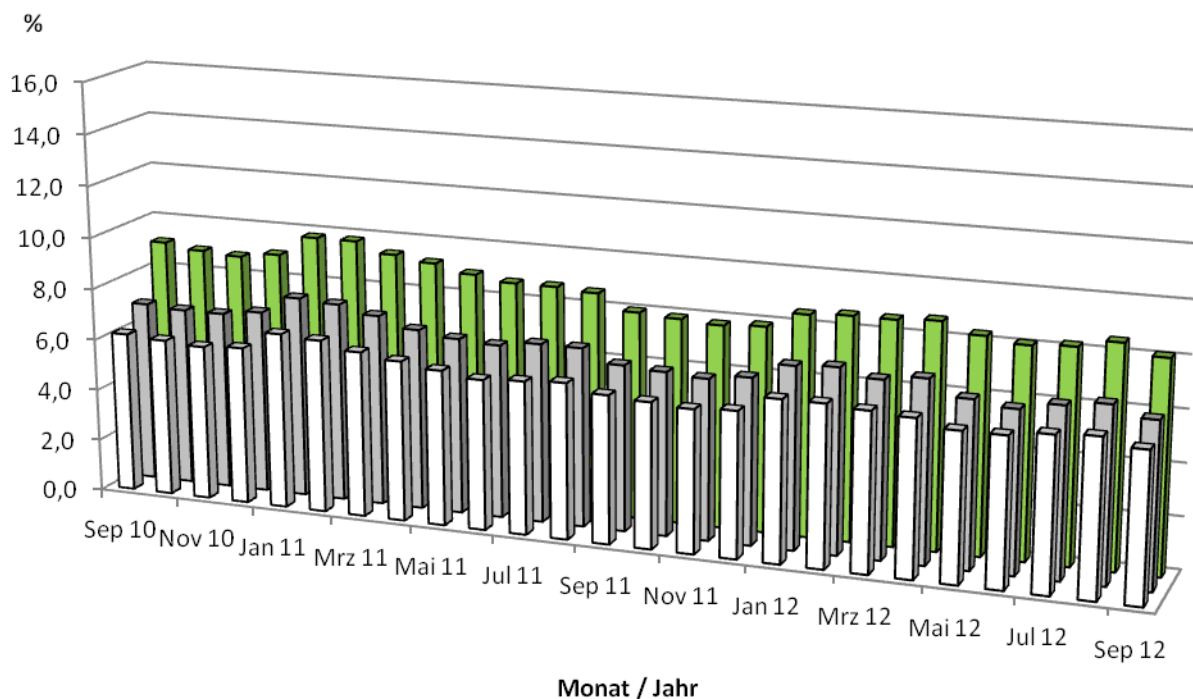
1) Einführung des MESO-E in Wohnerverfahren im Juli 2003. Die angegebenen Werte geben den Stand zum Monatsende wieder.

2) einschließlich Registerbereinigungen, Wohnungsstatuswechsel und ggfs. Ein- und Ausbürgerungen.



### 3 Arbeitsmarkt

#### 3.1 Entwicklung der Arbeitslosenquote<sup>1</sup>



□ Bund (ohne neue Länder)    ■ Niedersachsen    ■ Salzgitter

<sup>1</sup> Arbeitslose in % aller zivilen Erwerbspersonen

### 3.2 Strukturkennziffern - Berichtsmonat

Quelle : Agentur für Arbeit; eigene Berechnungen

Merkmal	Berichtsmonat <sup>1)</sup>	Vormonat	Veränderungen zum Vormonat		Vorjahr	Veränderungen zum Vorjahr	
	September 12	August 12	absolut	%	September 11	absolut	%
<b>Arbeitssuchende</b>	7.295	7.408	-113	-1,5	7.496	-201	-2,7
<b>Arbeitslosenquote <sup>2)</sup></b>							
Salzgitter (Gesamt)	8,1	8,5	-0,4	-4,7	8,0	0,1	8,4
- Männer	7,1	7,5	-0,4	-5,3	6,9	0,2	7,3
- Frauen	9,5	9,9	-0,4	-4,0	9,4	0,1	9,8
- 15 bis unter 25 Jahre	7,0	7,8	-0,8	-10,3	6,2	0,8	7,0
- dar.: 15 bis unter 20 J.	5,0	6,4	-1,4	-21,9	4,0	1,0	5,4
- 50 bis unter 65 Jahre	8,0	8,3	-0,3	-3,6	8,2	-0,2	8,5
- dar.: 55 bis unter 65 Jahre	8,2	8,3	-0,1	-1,2	8,4	-0,2	8,5
- Ausländer	16,6	17,3	-0,7	-4,0	16,8	-0,2	17,5
Deutschland	6,5	6,8	-0,3	-4,4	6,6	-0,1	6,9
Westdeutschland	5,7	6,0	-0,3	-5,0	5,7	0,0	0,0
Ostdeutschland	9,9	10,3	-0,4	-3,9	10,4	-0,5	-4,8
Niedersachsen	6,3	6,7	-0,4	-6,0	6,4	-0,1	-1,6
<b>Arbeitslose</b>							
Bestand (Gesamt)	4.516	4.749	-233	-4,9	4.461	55	1,2
Männer	2.238	2.362	-124	-5,2	2.189	49	2,2
Frauen	2.278	2.387	-109	-4,6	2.272	6	0,3
ohne abgeschlossene Berufsausbildung	2.451	2.598	-147	-5,7	2.456	-5	-0,2
15 bis unter 25 Jahre	414	456	-42	-9,2	376	38	10,1
dar.: 15 bis unter 20 J.	76	96	-20	-20,8	65	11	16,9
50 bis unter 65 Jahre	1.379	1.438	-59	-4,1	1.370	9	0,7
dar.: 55 bis unter 65 Jahre	792	808	-16	-2,0	778	14	1,8
Langzeitarbeitslose	1.531	1.566	-35	-2,2	1.529	2	0,1
Schwerbehinderte	246	245	1	0,4	216	30	13,9
Ausländer	762	792	-30	-3,8	763	-1	-0,1

1) Berichtsgebiet: Stadt Salzgitter, Gemeinden Baddeckenstedt, Burgdorf, Elbe, Haverlah, Heere u. Sehnde (Ldkrs. Wolfenbüttel)

2) Arbeitslose in % aller zivilen Erwerbspersonen (sozialvers.pfl. u. geringfügig Beschäftigte, Beamte, Selbständige, Mithelfende Familienangehörige, Arbeitslose)

### 3.3 Strukturkennziffern - Monatsvergleich

Quelle : Agentur für Arbeit; eigene Berechnungen

Merkmal	Berichtsmonat <sup>1)</sup> September 12		Vergleichsmonat September 11		Vergleichsmonat September 10		Vergleichsmonat September 09	
	absolut	%	absolut	%	absolut	%	absolut	%
<b>Arbeitssuchende</b>	7.295		7.496		8.540		9.183	
<b>Gemeldete Stellen</b>	.		.		.		1.349	
<b>Arbeitslosenquote <sup>2)</sup></b>								
Salzgitter (Gesamt)	8,1		8,0		9,1		9,4	
- Männer	7,1		6,9		8,1		8,6	
- Frauen	9,5		9,4		10,4		10,6	
- 15 bis unter 25 Jahre	7,0		6,2		8,0		9,2	
- dar.: 15 bis unter 20 J.	5,0		4,0		5,8		6,7	
- 50 bis unter 65 Jahre	8,0		8,2		8,8		8,4	
- dar.: 55 bis unter 65 Jahre	8,2		8,4		8,9		8,1	
- Ausländer	16,6		16,8		18,7		19,6	
Deutschland	6,5		6,6		7,2		8,0	
Westdeutschland	5,7		5,7		6,2		6,9	
Ostdeutschland	9,9		10,4		11,0		12,3	
Niedersachsen	6,3		6,4		7,0		7,5	
<b>Arbeitslose</b>								
Bestand (Gesamt)	4.516	100	4.461	100	5.093	100	5.315	100
Männer	2.238	49,6	2.189	49,1	2.567	50,4	2.737	51,5
Frauen	2.278	50,4	2.272	50,9	2.526	49,6	2.578	48,5
ohne abgeschlossene Berufsausbildung	2.451	54,3	2.456	55,1	2.699	53,0	2.796	52,6
15 bis unter 25 Jahre	414	9,2	376	8,4	477	9,4	551	10,4
dar.: 15 bis unter 20 J.	76	1,7	65	1,5	90	1,8	107	2,0
50 bis unter 65 Jahre	1.379	30,5	1.370	30,7	1.446	28,4	1.330	25,0
dar.: 55 bis unter 65 Jahre	792	17,5	778	17,4	806	15,8	708	13,3
Langzeitarbeitslose	1.531	33,9	1.529	34,3	1.585	31,1	1.536	28,9
Schwerbehinderte	246	5,4	216	4,8	256	5,0	242	4,6
Ausländer	762	16,9	763	17,1	860	16,9	895	16,8

1) Berichtsgebiet: Stadt Salzgitter, Gemeinden Baddeckenstedt, Burgdorf, Elbe, Haverlah, Heere u. Sehle (Ldks. Wolfenbüttel)

2) Arbeitslose in % aller zivilen Erwerbspersonen (sozialvers.pfl. u. geringfügig Beschäftigte, Beamte, Selbständige, Mithelfende Familienangehörige, Arbeitslose)

### 3.4 Strukturkennziffern - Monatsübersicht / 2012

Quelle : Agentur für Arbeit; eigene Berechnungen

Merkmal <sup>1)</sup>	Jan.	Feb.	Mrz.	Apr.	Mai.	Jun.	Jul.	Aug.	Sep.	Okt.	Nov.	Dez.
<b>Arbeitssuchende</b>	7.405	7.532	7.436	7.390	7.350	7.340	7.413	7.408	7.295			
<b>Arbeitslosenquote <sup>2)</sup></b>												
Salzgitter (Gesamt)	8,5	8,6	8,6	8,7	8,3	8,1	8,2	8,5	8,1			
- Männer	7,6	7,8	7,9	7,9	7,5	7,3	7,3	7,5	7,1			
- Frauen	9,6	9,6	9,6	9,7	9,5	9,1	9,4	9,9	9,5			
- 15 bis unter 25 Jahre	5,6	6,8	6,2	6,4	6,2	6,3	7,1	7,8	7,0			
- dar.: 15 bis unter 20 J.	3,3	4,2	4,0	3,8	3,7	4,1	4,9	6,4	5,0			
- 50 bis unter 65 Jahre	8,7	8,6	8,8	8,7	8,3	7,9	8,1	8,3	8,0			
- dar.: 55 bis unter 65 Jahre	9	8,7	8,7	8,7	8,3	8,0	8,1	8,3	8,2			
- Ausländer	17	16,8	17,1	17,4	16,0	15,9	16,2	17,3	16,6			
Deutschland	7,3	7,4	7,2	7,0	6,7	6,6	6,8	6,8	6,5			
Westdeutschland	6,2	6,2	6,1	6,0	5,7	5,7	5,9	6,0	5,7			
Ostdeutschland	11,9	11,9	11,6	11,2	10,6	10,3	10,3	10,3	9,9			
Niedersachsen	7	7,1	6,8	7,0	6,4	6,2	6,5	6,7	6,3			
<b>Arbeitslose</b>												
Bestand (Gesamt)	4.722	4.806	4.801	4.834	4.645	4.487	4.576	4.749	4.516			
Männer	2.408	2.481	2.486	2.490	2.366	2.297	2.316	2.362	2.238			
Frauen	2.314	2.325	2.315	2.344	2.279	2.190	2.260	2.387	2.278			
ohne abgeschlossene Berufsausbildung	2.576	2.601	2.648	2.675	2.552	2.483	2.510	2.598	2.451			
15 bis unter 25 Jahre	343	413	379	388	364	370	420	456	414			
dar.: 15 bis unter 20 J.	54	67	65	62	56	62	74	96	76			
50 bis unter 65 Jahre	1.458	1.442	1.476	1.466	1.436	1.378	1.414	1.438	1.379			
dar.: 55 bis unter 65 Jahre	832	802	806	824	808	775	787	808	792			
Langzeitarbeitslose	1.668	1.647	1.657	1.682	1.653	1.628	1.575	1.566	1.531			
Schwerbehinderte	258	250	251	250	233	227	228	245	246			
Ausländer	773	763	774	789	734	726	741	792	762			

1) Berichtsgebiet: Stadt Salzgitter, Gemeinden Baddeckenstedt, Burgdorf, Elbe, Haverlah, Heere u. Sehlde (Ldkrs. Wolfenbüttel)

2) Arbeitslose in % aller zivilen Erwerbspersonen (sozialvers.pfl. u. geringfügig Beschäftigte, Beamte, Selbständige, Mithelfende Familienangehörige, Arbeitslose)

### 3.5 Strukturkennziffern - Monatsübersicht / 2011

Quelle : Agentur für Arbeit; eigene Berechnungen

Merkmal <sup>1)</sup>	Jan.	Feb.	Mrz.	Apr.	Mai.	Jun.	Jul.	Aug.	Sep.	Okt.	Nov.	Dez.	JD <sup>3)</sup> 2011
<b>Arbeitsuchende</b>	8.274	8.266	8.151	8.113	7.952	7.940	7.902	7.732	7.496	7.518	7.565	7.491	7.867
<b>Arbeitslosenquote <sup>2)</sup></b>													
Salzgitter (Gesamt)	9,8	9,8	9,4	9,2	8,9	8,7	8,7	8,6	8,0	7,9	7,8	7,9	8,7
- Männer	9,1	9,0	8,6	8,3	7,9	7,7	7,6	7,4	6,9	6,8	6,8	7,1	7,8
- Frauen	10,8	10,7	10,4	10,3	10,2	9,9	10,2	10,1	9,4	9,3	9,1	9,0	10,0
- 15 bis unter 25 Jahre	7,9	7,8	7,1	6,5	6,0	6,0	7,4	7,6	6,2	5,6	5,3	5,1	6,5
- dar.: 15 bis unter 20 J.	5,6	4,9	3,8	4,1	4,0	4,2	4,5	5,5	4,0	4,3	3,9	3,6	4,4
- 50 bis unter 65 Jahre	9,6	9,6	9,4	9,3	8,9	8,6	8,6	8,5	8,2	8,0	8,1	8,0	8,7
- dar.: 55 bis unter 65 Jahre	9,6	9,5	9,4	9,5	9,1	8,8	8,9	8,9	8,4	8,3	8,4	8,3	8,9
- Ausländer	19,7	19,6	18,9	18,1	17,6	17,6	17,6	17,3	16,8	16,2	16,3	16,7	17,7
Deutschland	7,9	7,9	7,6	7,3	7,0	6,9	7,0	7,0	6,6	6,5	6,4	6,6	7,1
Westdeutschland	6,8	6,7	6,4	6,2	6,0	5,8	5,9	6,0	5,7	5,6	5,5	5,6	6,0
Ostdeutschland	12,7	12,7	12,4	11,8	11,3	10,9	11,0	10,9	10,4	10,2	10,2	10,6	11,3
Niedersachsen	7,8	7,7	7,4	7,0	6,8	6,7	6,9	6,9	6,4	6,3	6,2	6,4	6,9
<b>Arbeitslose</b>													
Bestand (Gesamt)	5.504	5.471	5.264	5.133	4.941	4.827	4.865	4.786	4.461	4.405	4.374	4.407	4.870
Männer	2.874	2.860	2.727	2.621	2.488	2.435	2.398	2.334	2.189	2.152	2.163	2.231	2.456
Frauen	2.630	2.611	2.537	2.512	2.453	2.392	2.467	2.452	2.272	2.253	2.211	2.176	2.414
ohne abgeschlossene Berufsausbildung	2.984	2.957	2.861	2.799	2.693	2.631	2.604	2.605	2.456	2.409	2.426	2.455	2.657
15 bis unter 25 Jahre	473	469	423	392	363	362	448	459	376	338	324	312	395
dar.: 15 bis unter 20 J.	86	76	59	64	64	67	73	89	65	70	63	58	70
50 bis unter 65 Jahre	1.562	1.578	1.538	1.522	1.485	1.438	1.445	1.431	1.370	1.349	1.352	1.336	1.451
dar.: 55 bis unter 65 Jahre	869	863	854	860	840	810	825	817	778	765	772	765	818
Langzeitarbeitslose	1.546	1.563	1.564	1.554	1.571	1.582	1.591	1.570	1.529	1.525	1.558	1.552	1.559
Schw erbehinderte	256	264	262	258	256	242	255	240	216	226	221	230	244
Ausländer	908	904	872	831	797	800	797	787	763	733	741	757	808

1) Berichtsgebiet: Stadt Salzgitter, Gemeinden Baddeckenstedt, Burgdorf, Elbe, Haverlah,

Heere u. Sehnde (Ldkrs. Wolfenbüttel)

2) Arbeitslose in %aller zivilen Erwerbspersonen (sozialvers.pfl. u. geringfügig Beschäftigte, Beamte, Selbständige,

Mithelfende Familienangehörige, Arbeitslose)

3) Jahresdurchschnitt

### 3.6 Strukturkennziffern - Monatsübersicht / 2010

Quelle : Agentur für Arbeit; eigene Berechnungen

Merkmal <sup>1)</sup>	Jan.	Feb.	Mrz.	Apr.	Mai.	Jun.	Jul.	Aug.	Sep.	Okt.	Nov.	Dez.	JD <sup>3)</sup> 2010
<b>Arbeitsuchende</b>	9.168	9.201	9.114	9.004	8.882	8.884	8.791	8.650	8.540	8.568	8.450	8.336	8.799
<b>Arbeitslosenquote <sup>2)</sup></b>													
Salzgitter (Gesamt)	10,4	10,2	10,2	9,9	9,6	9,6	9,6	9,5	9,1	8,9	8,8	9,0	9,6
- Männer	9,8	9,7	9,6	9,2	8,9	8,7	8,6	8,4	8,1	7,9	8,0	8,2	8,8
- Frauen	11,1	10,9	11,0	10,8	10,5	10,7	10,9	10,8	10,4	10,2	10,0	10,0	10,6
- 15 bis unter 25 Jahre	9,2	9,0	8,8	8,3	8,2	8,0	9,1	9,0	8,0	7,6	7,1	7,2	8,3
- dar.: 15 bis unter 20 J.	5,7	5,5	5,8	5,0	4,5	5,2	6,0	6,5	5,8	6,0	5,1	5,2	5,5
- 50 bis unter 65 Jahre	9,5	9,4	9,3	9,2	8,8	8,9	9,0	8,9	8,8	8,5	8,6	8,9	9,0
- dar.: 55 bis unter 65 Jahre	9,4	9,5	9,3	9,2	8,9	8,8	8,8	8,8	8,9	8,7	8,7	8,9	9,0
- Ausländer	19,7	20,0	20,5	20,4	19,4	19,4	18,4	19,5	18,7	18,8	18,5	18,7	19,3
Deutschland	8,6	8,7	8,5	8,1	7,7	7,5	7,6	7,6	7,2	7,0	7,0	7,2	7,7
Westdeutschland	7,4	7,4	7,2	6,9	6,6	6,5	6,6	6,6	6,2	6,1	6,0	6,1	6,6
Ostdeutschland	13,5	13,7	13,5	12,7	12,1	11,6	11,6	11,5	11,0	10,7	10,7	11,2	12,0
Niedersachsen	8,3	8,4	8,2	7,8	7,4	7,3	7,6	7,4	7,0	6,9	6,9	7,1	7,5
<b>Arbeitslose</b>													
Bestand (Gesamt)	5.861	5.763	5.753	5.560	5.370	5.355	5.371	5.306	5.093	4.967	4.944	5.038	5.365
Männer	3.143	3.102	3.079	2.935	2.828	2.745	2.720	2.680	2.567	2.497	2.523	2.598	2.785
Frauen	2.718	2.661	2.674	2.625	2.542	2.610	2.651	2.626	2.526	2.470	2.421	2.440	2.580
ohne abgeschlossene Berufsausbildung	2.987	2.926	2.959	2.876	2.822	2.861	2.822	2.814	2.699	2.651	2.672	2.736	2.819
15 bis unter 25 Jahre	551	534	527	494	490	479	546	538	477	458	423	431	496
dar.: 15 bis unter 20 J.	90	88	93	79	70	80	93	101	90	93	78	81	86
50 bis unter 65 Jahre	1.515	1.497	1.472	1.469	1.444	1.455	1.471	1.460	1.446	1.398	1.405	1.463	1.458
dar.: 55 bis unter 65 Jahre	822	825	813	800	806	797	800	799	806	789	784	802	804
Langzeitarbeitslose	1.680	1.698	1.680	1.649	1.612	1.613	1.603	1.608	1.585	1.534	1.524	1.521	1.609
Schw erbehinderte	253	240	241	240	242	233	236	244	256	243	235	231	241
Ausländer	902	915	938	934	891	895	849	896	860	864	850	861	888

1) Berichtsbereich: Stadt Salzgitter, Gemeinden Baddeckenstedt, Burgdorf, Elbe, Haverlah,

Heere u. Sehnde (Ldkrs. Wolfenbüttel)

2) Arbeitslose in % aller zivilen Erwerbspersonen (sozialvers.pfl. u. geringfügig Beschäftigte, Beamte, Selbständige,

Mithelfende Familienangehörige, Arbeitslose)

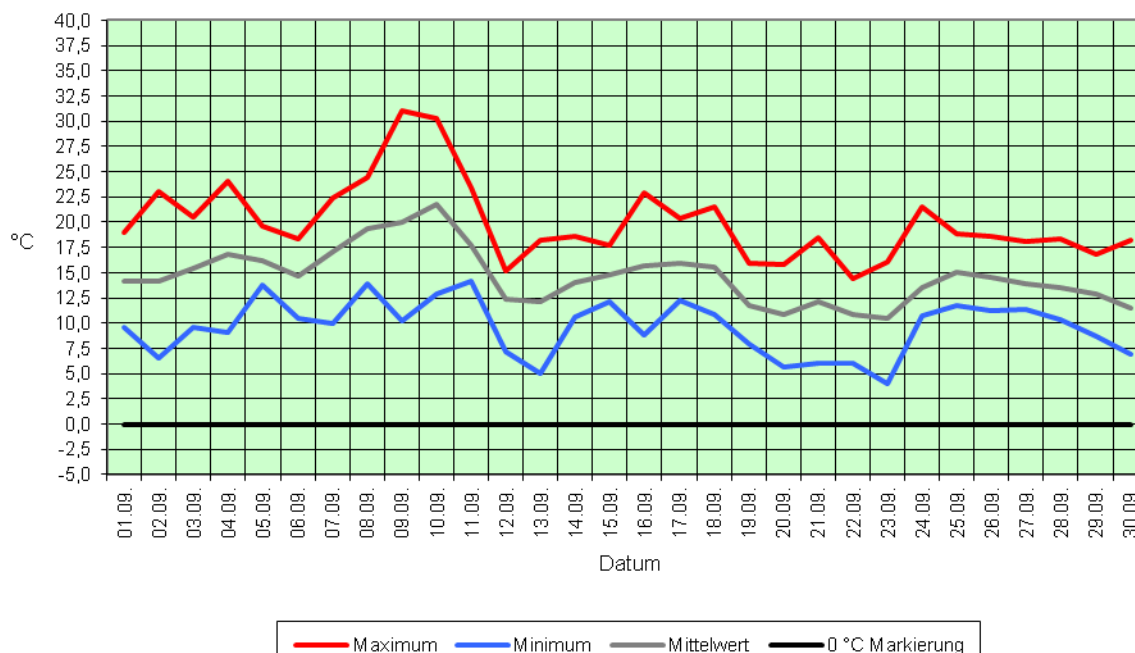
3) Jahresdurchschnitt

## 4 Umwelt

### 4.1 Temperatur

Quelle : Niedersächsisches Ministerium für Umwelt und Klimaschutz / Wetterstation SROO, Salzgitter-Drütte

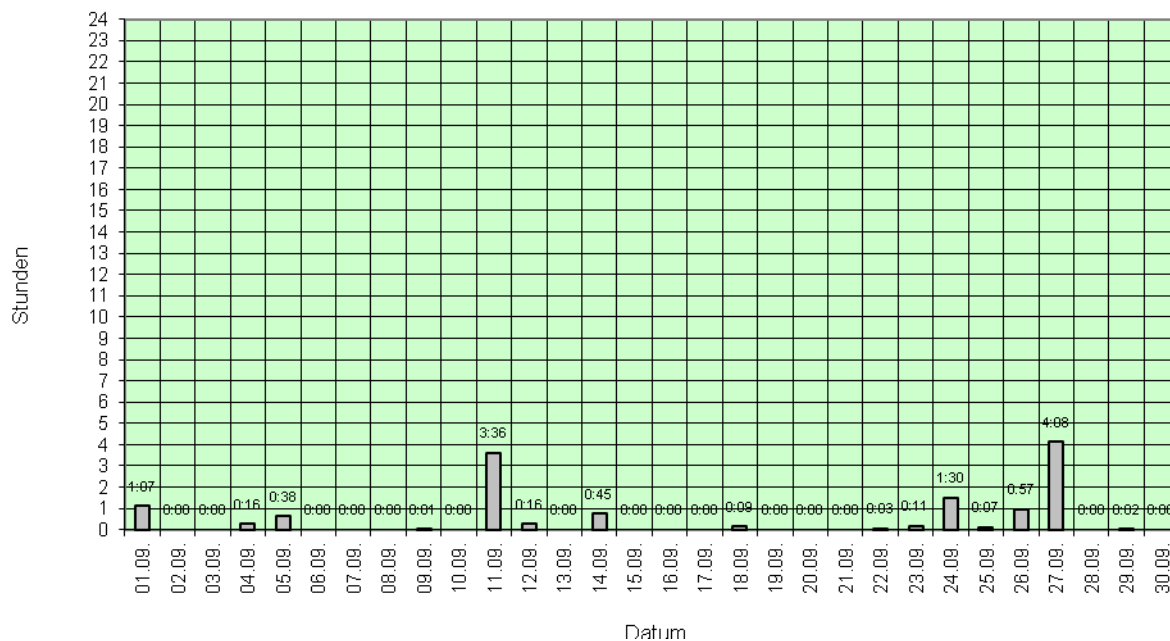
Temperaturen in Grad Celsius (°C)



### 4.2 Niederschlagsdauer

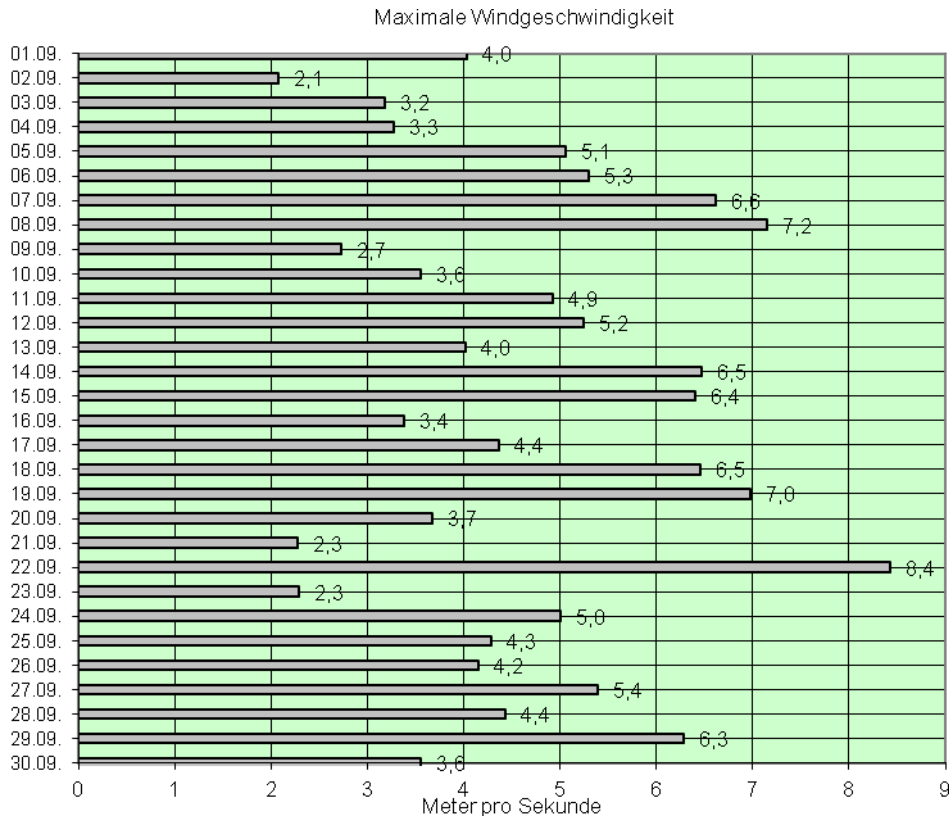
Quelle : Niedersächsisches Ministerium für Umwelt und Klimaschutz / Wetterstation SROO, Salzgitter-Drütte

Niederschlagsdauer in Stunden und Minuten



### 4.3 Windgeschwindigkeit

Quelle : Niedersächsisches Ministerium für Umwelt und Klimaschutz / Wetterstation SROO, Salzgitter-Drütte



Windstärke	Bezeichnung	Windgeschwindigkeit in m/s	Wirkungen an Land
0	still	0 bis 0,5	Rauch steigt senk recht hoch
1	leiser Zug	0,6 bis 1,7	Rauch schwach bewegt
2	leichte Brise	1,8 bis 3,3	für das Gefühl bemerkbar
3	schwache Brise	3,4 bis 5,2	Blätter leicht bewegt
4	kräftige Brise	5,3 bis 7,4	hebt Staub und loses Papier
5	frische Brise	7,5 bis 9,8	kleine Bäume schwanken
6	starker Wind	9,9 bis 12,4	heult an Häusern
7	steifer Wind	12,5 bis 15,2	wirft auf Wellen Schaumköpfe
8	stürmischer Wind	15,3 bis 18,2	hindert am Gehen
9	Sturm	18,3 bis 21,5	deckt Ziegel ab
10	schwerer Sturm	21,6 bis 25,1	wirft Bäume um
11	orkanartiger Sturm	25,2 bis 29,0	schwere Zerstörungen
12	Orkan	über 29,0	schwere Verwüstungen

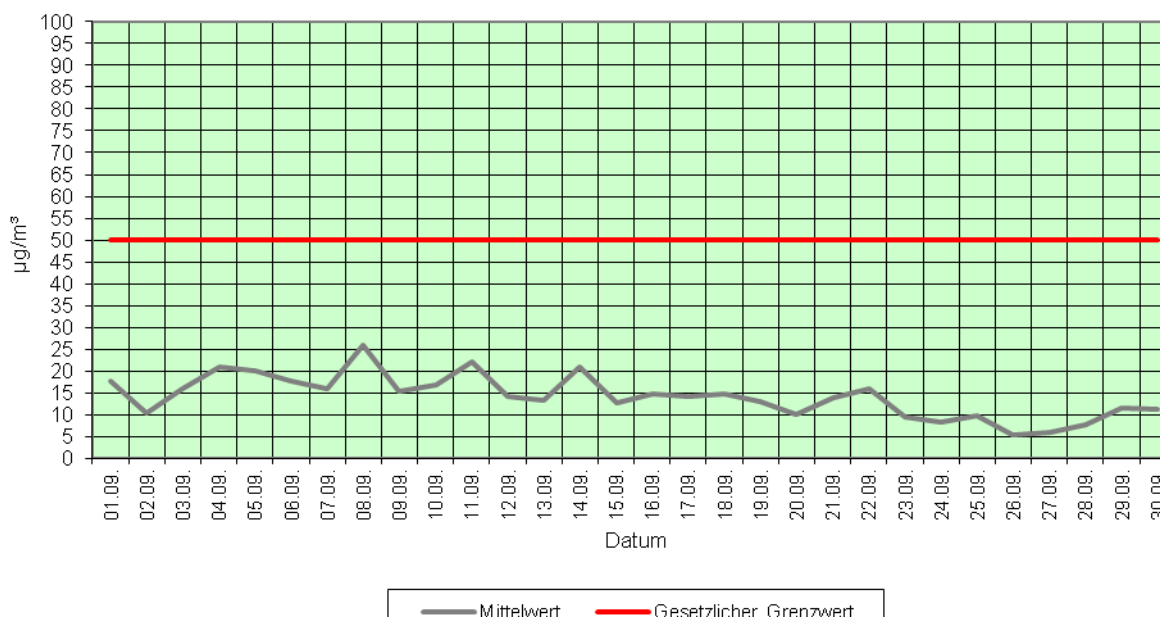
Bereich der Windstromproduktion



### 4.4 Feinstaub (XPM10)

Quelle : Niedersächsisches Ministerium für Umwelt und Klimaschutz / Wetterstation SROO, Salzgitter-Drütte

Feinstaub (XPM10) - Tagesmittelwerte in µg/m³

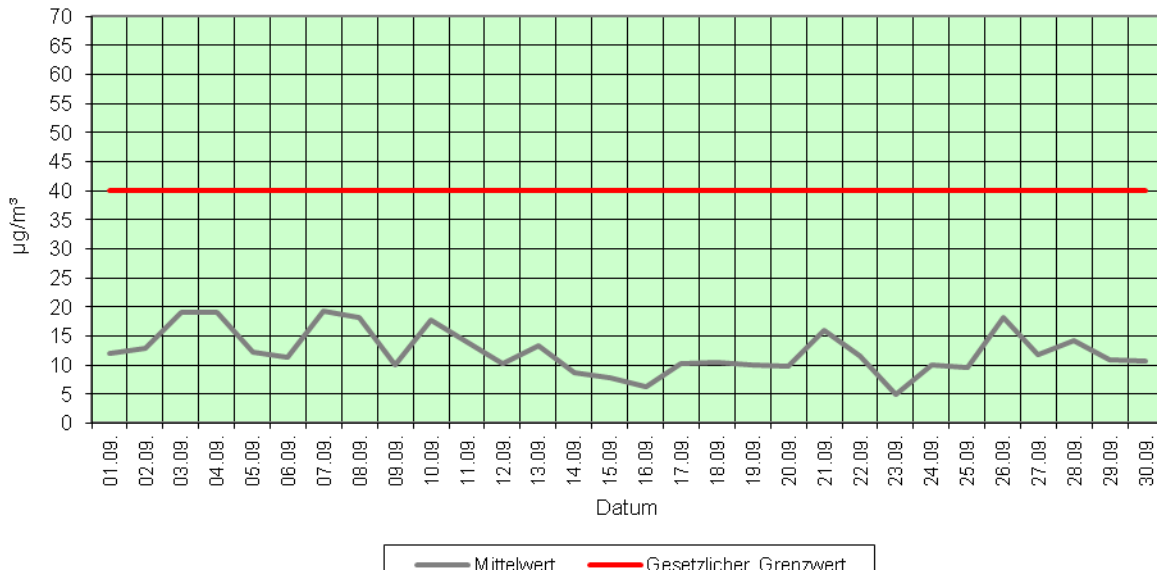


Unter Feinstaub versteht man allgemein die in der Atmosphäre verteilten festen Teilchen. Die in der Luft vorhandenen Staubpartikel weisen eine sehr breit gefächerte Korngrößenverteilung auf. Von kleinsten Teilchen, die nur aus wenigen Molekülen bestehen, bis hin zu Teilchen von über 100 µm Durchmesser. Unter der Messgröße PM10 (Particulate Matter < 10 µm) wird die Feinstaubfraktion mit einem oberen Partikeldurchmesser bis zu 10 µm verstanden. Denn gerade lungengängige Partikel sind von besonderer gesundheitlicher Relevanz. Zum Schutz der menschlichen Gesundheit ist am 01.01.2005 der Tagesgrenzwert für Feinstaub (PM<sub>10</sub>) in Kraft getreten. Er beträgt 50 µg/m<sup>3</sup>. Dieser Wert darf nicht öfter als 35 mal im Jahr überschritten werden.

### 4.5 Stickstoffdioxid (NO<sup>2</sup>)

Quelle : Niedersächsisches Ministerium für Umwelt und Klimaschutz / Wetterstation SROO, Salzgitter-Drütte

Stickstoffdioxid (NO<sup>2</sup>) - Tagesmittelwerte in µg/m<sup>3</sup>

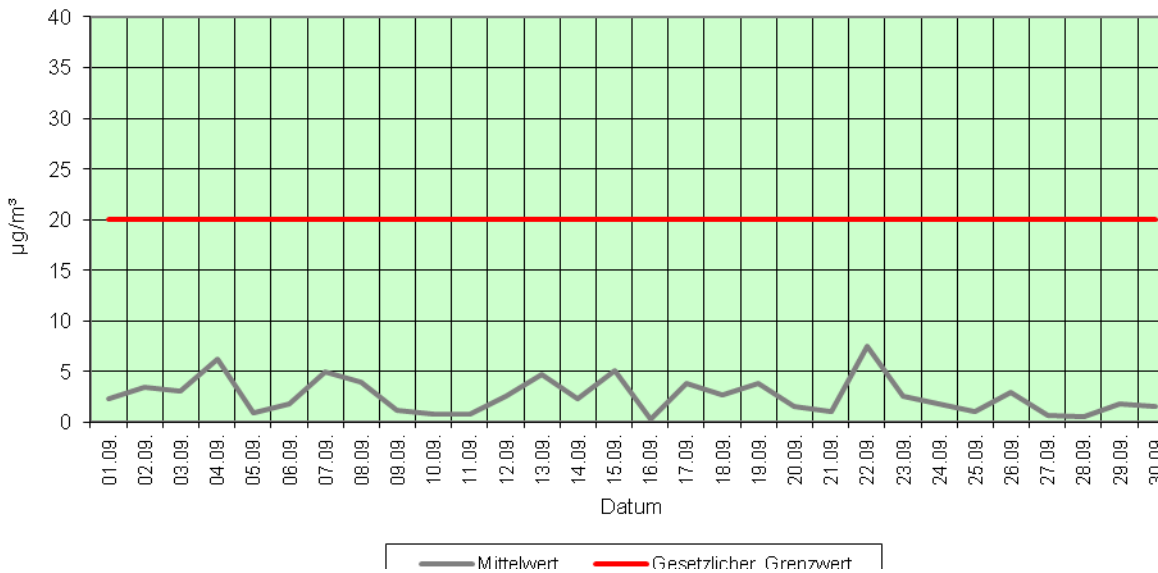


Die Stickstoffoxide sind von großer lufthygienischer Bedeutung. Stickstoffdioxid entsteht prinzipiell als Nebenprodukt bei Verbrennungsvorgängen durch die Oxidation von Luft (NO+O=NO<sup>2</sup>). Es ist braunrotes, süßlich riechendes Gas und stammt aus den Abgasen von Industrie, Gebäudeheizung und Verkehr. NO<sup>2</sup> reagiert mit Wasser zu Salpetersäure.

### 4.6 Schwefeldioxid (SO<sup>2</sup>)

Quelle : Niedersächsisches Ministerium für Umwelt und Klimaschutz / Wetterstation SROO, Salzgitter-Drütte

Schwefeldioxid (SO<sup>2</sup>) - Tagesmittelwerte in µg/m<sup>3</sup>



Schwefeldioxid (SO<sub>2</sub>) ist ein farbloses Gas, das 2,3fach schwerer ist als Luft. Es weist einen stechenden Geruch auf, der ab einer Konzentration von ca. 1,3 mg/m<sup>3</sup> wahrgenommen wird. Schwefeldioxid wird bei der Verbrennung von Kohle und Heizöl sowie anderer schwefelhaltiger Brennstoffe gebildet. Feuerungsanlagen im Bereich der Industrie und der Gebäudeheizung sowie der Kraftfahrzeugverkehr (Dieselmotoren) sind die wesentlichen Quellen für die SO<sub>2</sub>-Belastung der Atmosphäre.