



Stadt Salzgitter

- die kinder- und familienfreundliche Lernstadt -

01 / 2013

02 / 2013

03 / 2013

04 / 2013

05 / 2013

06 / 2013

07 / 2013

08 / 2013

09 / 2013

10 / 2013

11 / 2013

12 / 2013



**Arbeitsmarkt,
Bevölkerung und Umwelt**

Monatsbericht

Herausgeber :
Stadt Salzgitter
Referat für Wirtschaft und
Statistik

Postfach 10 06 80
38306 Salzgitter

Auskunft und Beratung:
Dietmar Halmich
Telefon: 05341/839-3461
E-Mail: Dietmar.Halmich@Stadt.Salzgitter.de

Inhaltsverzeichnis

1	ZUSAMMENFASSUNG	4
1.1	Bevölkerung.....	4
1.2	Arbeitsmarkt.....	4
2	BEVÖLKERUNG	5
2.1	Entwicklung.....	5
2.2	Stand und Bewegung - Gesamtes Stadtgebiet.....	5
2.3	Stand und Bewegung - Stadtteile	6
2.4	Stand und Bewegung - Ortschaften.....	7
2.5	Strukturdaten am Ort der Hauptwohnung.....	8
3	ARBEITSMARKT	9
3.1	Entwicklung der Arbeitslosenquote.....	9
3.2	Strukturkennziffern - Berichtsmonat	10
3.3	Strukturkennziffern - Monatsvergleich	11
3.4	Strukturkennziffern - Monatsübersicht / 2013	12
3.5	Strukturkennziffern - Monatsübersicht / 2012	13
3.6	Strukturkennziffern - Monatsübersicht / 2011	14
4	UMWELT	15
4.1	Temperatur	15
4.2	Niederschlagsdauer	15
4.3	Windgeschwindigkeit	16
4.4	Feinstaub (XPM10).....	17
4.5	Stickstoffdioxid (NO ²).....	18
4.6	Schwefeldioxid (SO ²).....	18

1 Zusammenfassung

1.1 Bevölkerung

- Die Einwohnerzahl Salzgitters hat sich im Vergleich zum Vormonat um 62 Einwohner verringert. Die Gesamteinwohnerzahl beträgt somit zum Stichtag 31.01.2013 100.318.
- Im Januar 2013 stehen den 56 Lebendgeborenen 110 Gestorbene gegenüber. 289 Einwohner haben Salzgitter verlassen; 281 Menschen sind zugezogen.
- Die Anzahl der ausländischen Einwohner hat im Vergleich zum Vormonat zugenommen und veränderte sich um 31 Personen von 9.501 auf 9.532. Im Vergleich zum Januar des Vorjahres erhöhte sich die Anzahl der Ausländer um insgesamt 145 Einwohner.
- Die höchsten Bevölkerungsrückgänge sind im vergangenen Jahr in SZ-Bad (minus 275), SZ-Gebhardshagen (minus 159) und SZ-Lichtenberg (minus 68) zu beobachten. Bevölkerungszuwächse konnten insbesondere die Stadtteile Thiede (plus 78), Reppner (plus 46) und Gitter (plus 23) verbuchen.
- In Salzgitter sind Ausländer aus der Türkei mit 5.360 Einwohnern am stärksten vertreten. Es folgen Polen mit 711 und Italien mit 384 ausländischen Einwohnern.

1.2 Arbeitsmarkt

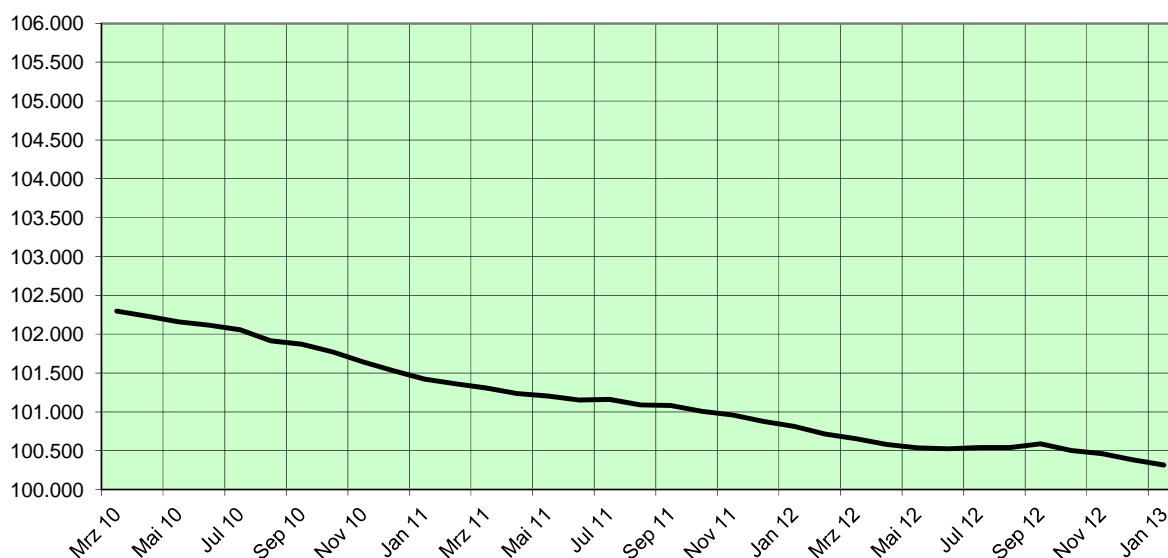
- Die Arbeitslosenquote ist in Salzgitter im Vergleich zum Vormonat gestiegen und liegt bei 9,1 %.
- Derzeit leben 5.038 arbeitslose Menschen in Salzgitter, 383 mehr als im Dezember 2012.
- Die Anzahl arbeitsloser Jugendlicher unter 25 Jahren hat sich im Vergleich zum Vormonat um 24 erhöht und liegt bei 402 Arbeitslosen.

2 Bevölkerung

2.1 Entwicklung

Bevölkerungsentwicklung
in der Stadt Salzgitter

Einwohner



2.2 Stand und Bewegung - Gesamtes Stadtgebiet

Quelle : Stadt Salzgitter - Referat für Wirtschaft und Statistik

Bewegungsart	Bevölkerung am Ort der Hauptwohnung (Melderegister) ¹⁾				
	2012 JS (Jan.-Jan.) ME-Januar	Berichts- monat Jan 2013	2013 JS (Jan.-Jan.) ME-Januar	Veränderung zu Januar 2012	
				absolut	in %
insgesamt	100.814	100.318	100.318	-496	-0,5
darunter weiblich	51.535	51.193	51.193	-342	-0,7
darunter Ausländer	9.387	9.532	9.532	145	1,5
Lebendgeborene	56	56	56	0	0,0
Gestorbene	120	110	110	-10	-8,3
Überschuss : geboren (+) gestorben (-)	-64	-54	-54	10	X
Zugezogene	278	281	281	3	1,1
Fortgezogene	255	289	289	34	13,3
Wanderungssaldo	23	-8	-8	-31	X
Bevölkerungszu-/abnahme ²⁾	-41	-62	-62	-21	X
Umzüge innerhalb des Stadtgebietes	480	560	560	80	16,7

1) Einführung des MESO-Einwohnerverfahrens im Juli 2003

2) Veränderung gegenüber Vormonat bzw. Vorjahr; einschl. Registerbereinigungen, Wohnungsstatuswechsel u.ggf. Ein- und Ausbürgerungen.

Sämtliche Bewegungsdaten beziehen sich auf das tatsächliche Aktionsdatum der Bewegung, nicht auf das Erfassungs- bzw. Verarbeitungsdatum.

ME= Monatsende; JS= Jahressumme (= Monatssummenwerte)

X = Nachweis nicht sinnvoll

2.3 Stand und Bewegung - Stadtteile

Quelle : Stadt Salzgitter - Referat für Wirtschaft und Statistik

Stadtteil	Bevölkerung am Ort der Hauptwohnung (Melderegister) ¹⁾								
	Januar 2012		Berichtsmonat Januar 2013			Veränderung ²⁾ gegenüber Januar 2012			
	insgesamt	Ausländer	insgesamt	Ausländer		insgesamt		Ausländer	
				Anzahl	%	Anzahl	%	Anzahl	%
insgesamt	100.814	9.387	100.318	9.532	9,5	-496	-0,5	145	1,5
SZ-Bad	20.264	1.566	19.989	1.568	7,8	-275	-1,4	2	0,1
SZ-Barum	765	69	763	64	8,4	-2	-0,3	-5	-7,2
SZ-Beddingen	462	64	465	60	12,9	3	0,6	-4	-6,3
SZ-Beinum	526	6	499	6	1,2	-27	-5,1	0	0,0
SZ-Bleckenstedt	671	22	689	40	5,8	18	2,7	18	81,8
SZ-Bruchmachtersen	785	10	784	14	1,8	-1	-0,1	4	40,0
SZ-Calbecht	296	9	286	8	2,8	-10	-3,4	-1	-11,1
SZ-Drütte	416	22	409	24	5,9	-7	-1,7	2	9,1
SZ-Engelstedt	815	32	810	32	4,0	-5	-0,6	0	0,0
SZ-Engerode	258	7	251	6	2,4	-7	-2,7	-1	-14,3
SZ-Flachstöckheim	978	14	976	19	1,9	-2	-0,2	5	35,7
SZ-Gebhardshagen	6.998	300	6.839	294	4,3	-159	-2,3	-6	-2,0
SZ-Gitter	763	32	786	50	6,4	23	3,0	18	56,3
SZ-Groß Mahner	557	10	560	11	2,0	3	0,5	1	10,0
SZ-Hallendorf	1.522	220	1.493	221	14,8	-29	-1,9	1	0,5
SZ-Heerte	1.018	134	1.014	128	12,6	-4	-0,4	-6	-4,5
SZ-Hohenrode	193	2	175	2	1,1	-18	-9,3	0	0,0
SZ-Immendorf	406	58	421	60	14,3	15	3,7	2	3,4
SZ-Lebenstedt	40.866	5.495	40.800	5.604	13,7	-66	-0,2	109	2,0
SZ-Lesse	1.132	11	1.125	8	0,7	-7	-0,6	-3	-27,3
SZ-Lichtenberg	3.309	100	3.241	82	2,5	-68	-2,1	-18	-18,0
SZ-Lobmachtersen	858	11	873	9	1,0	15	1,7	-2	-18,2
SZ-Ohlendorf	517	20	513	21	4,1	-4	-0,8	1	5,0
SZ-Osterlinde	401	5	410	6	1,5	9	2,2	1	20,0
SZ-Reppner	578	29	624	31	5,0	46	8,0	2	6,9
SZ-Ringelheim	1.900	43	1.890	45	2,4	-10	-0,5	2	4,7
SZ-Salder	1.450	63	1.457	68	4,7	7	0,5	5	7,9
SZ-Sauingen	452	7	445	17	3,8	-7	-1,5	10	142,9
SZ-Thiede	10.379	861	10.457	874	8,4	78	0,8	13	1,5
SZ-Üfingen	830	21	846	34	4,0	16	1,9	13	61,9
SZ-Watenstedt	449	144	428	126	29,4	-21	-4,7	-18	-12,5

1) Einführung des MESO-Einwohnerverfahrens im Juli 2003. Die angegebenen Werte geben den Stand zum Monatsende wieder.

2) einschließlich Registerbereinigungen, Wohnungsstatuswechsel und ggfs. Ein- und Ausbürgerungen.

2.4 Stand und Bewegung - Ortschaften

Quelle : Stadt Salzgitter - Referat für Wirtschaft und Statistik

Ortschaft / Stadtteil	Bevölkerung am Ort der Hauptwohnung (Melderegister) ¹⁾								
	Januar 2012		Berichtsmonat Januar 2013			Veränderung ²⁾ gegenüber Januar 2012			
	insgesamt	Ausländer	insgesamt	Ausländer		insgesamt		Ausländer	
			Anzahl	%	Anzahl	%	Anzahl	%	
insgesamt	100.814	9.387	100.318	9.532	9,5	-496	-0,5	145	1,5
Ortschaft Nord	43.916	5.600	43.851	5.718	13,0	-65	-0,1	118	2,1
SZ-Bruchmachtersen	785	10	784	14	1,8	-1	-0,1	4	40,0
SZ-Engelstedt	815	32	810	32	4,0	-5	-0,6	0	0,0
SZ-Lebenstedt	40.866	5.495	40.800	5.604	13,7	-66	-0,2	109	2,0
SZ-Salder	1.450	63	1.457	68	4,7	7	0,5	5	7,9
Ortschaft Nordost	12.123	953	12.213	985	8,1	90	0,7	32	3,4
SZ-Beddingen	462	64	465	60	12,9	3	0,6	-4	-6,3
SZ-Sauingen	452	7	445	17	3,8	-7	-1,5	10	142,9
SZ-Thiede	10.379	861	10.457	874	8,4	78	0,8	13	1,5
SZ-Üfingen	830	21	846	34	4,0	16	1,9	13	61,9
Ortschaft Nordwest	5.420	145	5.400	127	2,4	-20	-0,4	-18	-12,4
SZ-Lesse	1.132	11	1.125	8	0,7	-7	-0,6	-3	-27,3
SZ-Lichtenberg	3.309	100	3.241	82	2,5	-68	-2,1	-18	-18,0
SZ-Osterlinde	401	5	410	6	1,5	9	2,2	1	20,0
SZ-Reppner	578	29	624	31	5,0	46	8,0	2	6,9
Ortschaft Ost	3.464	466	3.440	471	13,7	-24	-0,7	5	1,1
SZ-Bleckenstedt	671	22	689	40	5,8	18	2,7	18	81,8
SZ-Drütte	416	22	409	24	5,9	-7	-1,7	2	9,1
SZ-Hallendorf	1.522	220	1.493	221	14,8	-29	-1,9	1	0,5
SZ-Im mendorf	406	58	421	60	14,3	15	3,7	2	3,4
SZ-Watenstedt	449	144	428	126	29,4	-21	-4,7	-18	-12,5
Ortschaft Süd	23.677	1.653	23.400	1.676	7,2	-277	-1,2	23	1,4
SZ-Bad	20.264	1.566	19.989	1.568	7,8	-275	-1,4	2	0,1
SZ-Gitter	763	32	786	50	6,4	23	3,0	18	56,3
SZ-Groß Mahner	557	10	560	11	2,0	3	0,5	1	10,0
SZ-Hohenrode	193	2	175	2	1,1	-18	-9,3	0	0,0
SZ-Ringelheim	1.900	43	1.890	45	2,4	-10	-0,5	2	4,7
Ortschaft Südost	3.644	120	3.624	119	3,3	-20	-0,5	-1	-0,8
SZ-Barum	765	69	763	64	8,4	-2	-0,3	-5	-7,2
SZ-Beinum	526	6	499	6	1,2	-27	-5,1	0	0,0
SZ-Flachstöckheim	978	14	976	19	1,9	-2	-0,2	5	35,7
SZ-Lobmachtersen	858	11	873	9	1,0	15	1,7	-2	-18,2
SZ-Ohlendorf	517	20	513	21	4,1	-4	-0,8	1	5,0
Ortschaft West	8.570	450	8.390	436	5,2	-180	-2,1	-14	-3,1
SZ-Calbecht	296	9	286	8	2,8	-10	-3,4	-1	-11,1
SZ-Engerode	258	7	251	6	2,4	-7	-2,7	-1	-14,3
SZ-Gebhardshagen	6.998	300	6.839	294	4,3	-159	-2,3	-6	-2,0
SZ-Heerte	1.018	134	1.014	128	12,6	-4	-0,4	-6	-4,5

1) Einführung des MESO-Einwohnerverfahrens im Juli 2003. Die angegebenen Werte geben den Stand zum Monatsende wieder.

2) einschließlich Registerbereinigungen, Wohnungsstatuswechsel und ggfs. Ein- und Ausbürgerungen.

2.5 Strukturdaten am Ort der Hauptwohnung

Quelle : Stadt Salzgitter - Referat für Wirtschaft und Statistik

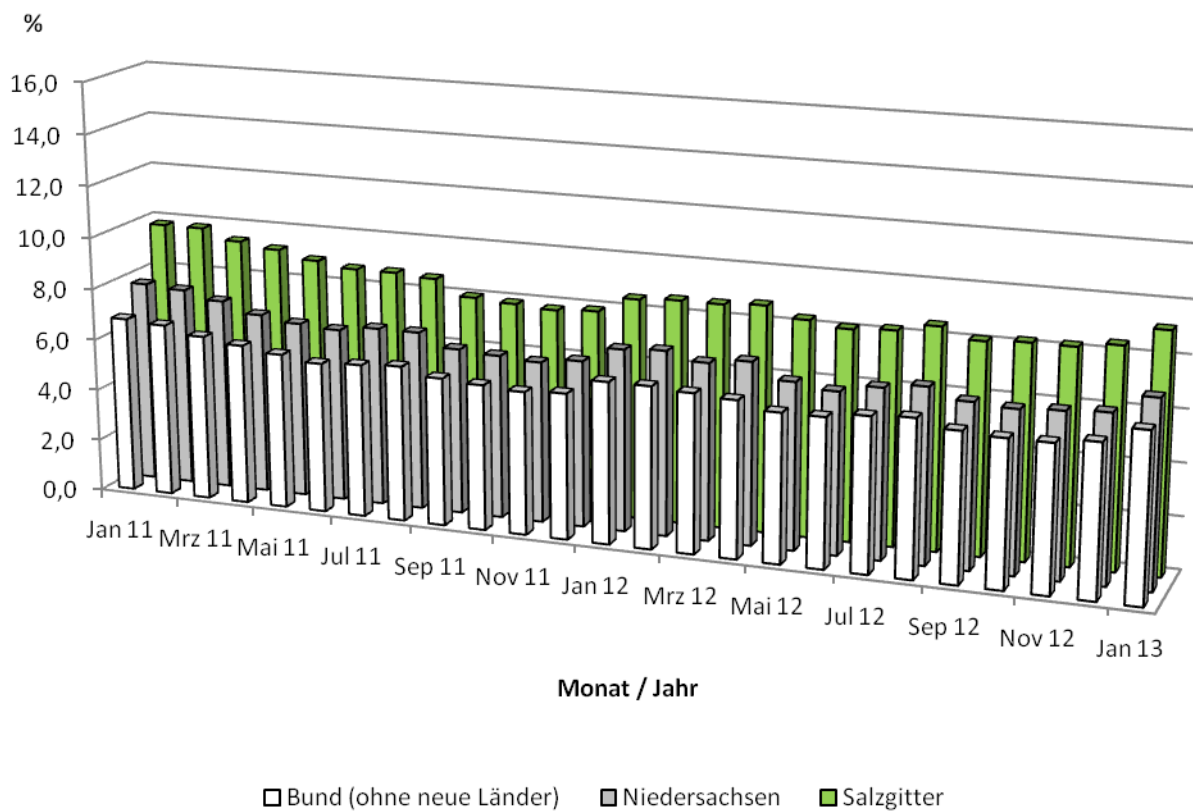
Strukturdaten	Bevölkerung am Ort der Hauptwohnung (Melderegister) ¹⁾			
	Januar 2012	Berichtsmonat Januar 2013	Veränderung ²⁾ zu Januar 2012	
	Anzahl	Anzahl	Anzahl	%
insgesamt	100.814	100.318	-496	-0,5
nach Familienstand :				
ledig	36.397	36.350	-47	-0,1
% von insgesamt	36,1	36,2	0,1	0,4
verheiratet	48.172	47.518	-654	-1,4
% von insgesamt	47,8	47,4	-0,4	-0,9
geschieden	7.490	7.631	141	1,9
% von insgesamt	7,4	7,6	0,2	2,4
verwitwet	8.738	8.723	-15	-0,2
% von insgesamt	8,7	8,7	0,0	0,3
unbekannt	17	96	79	464,7
% von insgesamt	0,0	0,1	0,1	467,5
nach Religionszugehörigkeit :				
Evangelisch-lutherisch	40.352	39.571	-781	-1,9
% von insgesamt	40,0	39,4	-0,6	-1,5
Römisch-katholisch	17.637	17.413	-224	-1,3
% von insgesamt	17,5	17,4	-0,1	-0,8
sonstige	42.825	43.334	509	1,2
% von insgesamt	42,5	43,2	0,7	1,7
Ausländer :				
Ausländer insgesamt	9.387	9.532	145	1,5
% von insgesamt	9,3	9,5	0,2	2,0
Ausländer weiblich	4.714	4.781	67	1,4
% von Ausländer insgesamt	50,2	50,2	-0,1	-0,1
darunter : aus ...				
Türkei	5.492	5.360	-132	-2,4
% von Ausländer insgesamt	58,5	56,2	-2,3	-3,9
Polen	625	711	86	13,8
% von Ausländer insgesamt	6,7	7,5	0,8	12,0
Italien	375	384	9	2,4
% von Ausländer insgesamt	4,0	4,0	0,0	0,8
Serbien und Montenegro	372	354	-18	-4,8
% von Ausländer insgesamt	4,0	3,7	-0,2	-6,3
Libanon	170	178	8	4,7
% von Ausländer insgesamt	1,8	1,9	0,1	3,1
Rumänien	143	178	35	24,5
% von Ausländer insgesamt	1,5	1,9	0,3	22,6
Russische Föderation	165	172	7	4,2
% von Ausländer insgesamt	1,8	1,8	0,0	2,7
Griechenland	140	141	1	0,7
% von Ausländer insgesamt	1,5	1,5	0,0	-0,8
Bosnien und Herzegowina	124	139	15,0	12,1
% von Ausländer insgesamt	1,3	1,5	0,1	10,4

1) Einführung des MESO-Einwohnerverfahrens im Juli 2003. Die angegebenen Werte geben den Stand zum Monatsende wieder.

2) einschließlich Registerbereinigungen, Wohnungsstatuswechsel und ggfs. Ein- und Ausbürgerungen.

3 Arbeitsmarkt

3.1 Entwicklung der Arbeitslosenquote¹



¹ Arbeitslose in % aller zivilen Erwerbspersonen

3.2 Strukturkennziffern - Berichtsmonat

Quelle : Agentur für Arbeit; eigene Berechnungen

Merkmal	Berichtsmonat ¹⁾		Vomonat		Veränderungen zum Vomonat		Vorjahr		Veränderungen zum Vorjahr	
	Januar 13		Dezember 12				Januar 12			
					absolut	%			absolut	%
Arbeitssuchende		7.859		7.942	-83	-1,0		7.405	454	6,1
Arbeitslosenquote ²⁾										
Salzgitter (Gesamt)		9,1		8,4	0,7	8,3		8,5	0,6	7,8
- Männer		8,4		7,7	0,7	9,1		7,6	0,8	6,9
- Frauen		9,9		9,2	0,7	7,6		9,6	0,3	8,9
- 15 bis unter 25 Jahre		6,8		6,4	0,4	6,2		5,6	1,2	5,2
- dar.: 15 bis unter 20 J.		4,3		5,0	-0,7	-14,0		3,3	1,0	4,0
- 50 bis unter 65 Jahre		9,3		8,6	0,7	8,1		8,7	0,6	8,0
- dar.: 55 bis unter 65 Jahre		9,4		8,8	0,6	6,8		9,0	0,4	8,4
- Ausländer		18,2		17,3	0,9	5,2		17,0	1,2	16,1
Deutschland		7,4		6,7	0,7	10,4		7,3	0,1	6,6
Westdeutschland		6,4		5,8	0,6	10,3		6,2	0,2	3,2
Ostdeutschland		11,5		10,3	1,2	11,7		11,9	-0,4	-3,4
Niedersachsen		7,1		6,4	0,7	10,9		7,0	0,1	1,4
Arbeitslose										
Bestand (Gesamt)		5.038		4.655	383	8,2		4.722	316	6,7
Männer		2.667		2.448	219	8,9		2.408	259	10,8
Frauen		2.371		2.207	164	7,4		2.314	57	2,5
ohne abgeschlossene Berufsausbildung		2.776		2.583	193	7,5		2.576	200	7,8
15 bis unter 25 Jahre		402		378	24	6,3		343	59	17,2
dar.: 15 bis unter 20 J.		65		76	-11	-14,5		54	11	20,4
50 bis unter 65 Jahre		1.618		1.491	127	8,5		1.458	160	11,0
dar.: 55 bis unter 65 Jahre		910		854	56	6,6		832	78	9,4
Langzeitarbeitslose		1.648		1.569	79	5,0		1.668	-20	-1,2
Schwerbehinderte		255		262	-7	-2,7		258	-3	-1,2
Ausländer		832		790	42	5,3		773	59	7,6

1) Berichtsgebiet: Stadt Salzgitter, Gemeinden Baddeckenstedt, Burgdorf, Elbe, Haverlah,

Heere u. Sehnde (Ldkrs. Wolfenbüttel)

2) Arbeitslose in % aller zivilen Erwerbspersonen (sozialvers.pfl. u. geringfügig Beschäftigte, Beamte, Selbständige,

Mitglied der Familie angehörige, Arbeitslose)

3.3 Strukturkennziffern - Monatsvergleich

Quelle : Agentur für Arbeit; eigene Berechnungen

Merkmal	Berichtsmonat ¹⁾ Januar 13		Vergleichsmonat Januar 12		Vergleichsmonat Januar 11		Vergleichsmonat Januar 10	
	absolut	%	absolut	%	absolut	%	absolut	%
Arbeitssuchende	7.859		7.405		8.274		9.168	
Gemeldete Stellen	.		.		.		1.601	
Arbeitslosenquote ²⁾								
Salzgitter (Gesamt)	9,1		8,5		9,8		10,4	
- Männer	8,4		7,6		9,1		9,8	
- Frauen	9,9		9,6		10,8		11,1	
- 15 bis unter 25 Jahre	6,8		5,6		7,9		9,2	
- dar.: 15 bis unter 20 J.	4,3		3,3		5,6		5,7	
- 50 bis unter 65 Jahre	9,3		8,7		9,6		9,5	
- dar.: 55 bis unter 65 Jahre	9,4		9,0		9,6		9,4	
- Ausländer	18,2		17,0		19,7		19,7	
Deutschland	7,4		7,3		7,9		8,6	
Westdeutschland	6,4		6,2		6,8		7,4	
Ostdeutschland	11,5		11,9		12,7		13,5	
Niedersachsen	7,1		7,0		7,8		8,3	
Arbeitslose								
Bestand (Gesamt)	5.038	100	4.722	100	5.504	100	5.861	100
Männer	2.667	52,9	2.408	51,0	2.874	52,2	3.143	53,6
Frauen	2.371	47,1	2.314	49,0	2.630	47,8	2.718	46,4
ohne abgeschlossene Berufsausbildung	2.776	55,1	2.576	54,6	2.984	54,2	2.987	51,0
15 bis unter 25 Jahre	402	8,0	343	7,3	473	8,6	551	9,4
dar.: 15 bis unter 20 J.	65	1,3	54	1,1	86	1,6	90	1,5
50 bis unter 65 Jahre	1.618	32,1	1.458	30,9	1.562	28,4	1.515	25,8
dar.: 55 bis unter 65 Jahre	910	18,1	832	17,6	869	15,8	822	14,0
Langzeitarbeitslose	1.648	32,7	1.668	35,3	1.546	28,1	1.680	28,7
Schwerbehinderte	255	5,1	258	5,5	256	4,7	253	4,3
Ausländer	832	16,5	773	16,4	908	16,5	902	15,4

1) Berichtsgebiet: Stadt Salzgitter, Gemeinden Baddeckenstedt, Burgdorf, Elbe, Haverlah, Heere u. Sehnde (Ldkrs. Wolfenbüttel)

2) Arbeitslose in % aller zivilen Erwerbspersonen (sozialvers.pfl. u. geringfügig Beschäftigte, Beamte, Selbständige, Mittelehende Familienangehörige, Arbeitslose)

3.4 Strukturkennziffern - Monatsübersicht / 2013

Quelle : Agentur für Arbeit; eigene Berechnungen

Merkmal ¹⁾	Jan.	Feb.	Mrz.	Apr.	Mai.	Jun.	Jul.	Aug.	Sep.	Okt.	Nov.	Dez.
Arbeitssuchende	7.859											
Arbeitslosenquote ²⁾												
Salzgitter (Gesamt)	9,1											
- Männer	8,4											
- Frauen	9,9											
- 15 bis unter 25 Jahre	6,8											
- dar.: 15 bis unter 20 J.	4,3											
- 50 bis unter 65 Jahre	9,3											
- dar.: 55 bis unter 65 Jahre	9,4											
- Ausländer	18,2											
Deutschland	7,4											
Westdeutschland	6,4											
Ostdeutschland	11,5											
Niedersachsen	7,1											
Arbeitslose												
Bestand (Gesamt)	5.038											
Männer	2.667											
Frauen	2.371											
ohne abgeschlossene Berufsausbildung	2.776											
15 bis unter 25 Jahre	402											
dar.: 15 bis unter 20 J.	65											
50 bis unter 65 Jahre	1.618											
dar.: 55 bis unter 65 Jahre	910											
Langzeitarbeitslose	1.648											
Schwerbehinderte	255											
Ausländer	832											

1) Berichtsgebiet: Stadt Salzgitter, Gemeinden Baddeckenstedt, Burgdorf, Elbe, Haverlah, Heere u. Sehlde (Ldkrs. Wolfenbüttel)

2) Arbeitslose in % aller zivilen Erwerbspersonen (sozialvers.pfl. u. geringfügig Beschäftigte, Beamte, Selbständige, Mithelfende Familienangehörige, Arbeitslose)

3.5 Strukturkennziffern - Monatsübersicht / 2012

Quelle : Agentur für Arbeit; eigene Berechnungen

Merkmal ¹⁾	Jan.	Feb.	Mrz.	Apr.	Mai.	Jun.	Jul.	Aug.	Sep.	Okt.	Nov.	Dez.	JD ³⁾ 2012
Arbeitssuchende	7.405	7.532	7.436	7.390	7.350	7.340	7.413	7.408	7.295	7.585	7.788	7.942	7.490
Arbeitslosenquote ²⁾													
Salzgitter (Gesamt)	8,5	8,6	8,6	8,7	8,3	8,1	8,2	8,5	8,1	8,2	8,2	8,4	8,4
- Männer	7,6	7,8	7,9	7,9	7,5	7,3	7,3	7,5	7,1	7,3	7,4	7,7	7,5
- Frauen	9,6	9,6	9,6	9,7	9,5	9,1	9,4	9,9	9,5	9,4	9,1	9,2	9,5
- 15 bis unter 25 Jahre	5,6	6,8	6,2	6,4	6,2	6,3	7,1	7,8	7,0	6,5	6,2	6,4	6,5
- dar.: 15 bis unter 20 J.	3,3	4,2	4,0	3,8	3,7	4,1	4,9	6,4	5,0	4,4	4,4	5,0	4,4
- 50 bis unter 65 Jahre	8,7	8,6	8,8	8,7	8,3	7,9	8,1	8,3	8,0	8,2	8,3	8,6	8,4
- dar.: 55 bis unter 65 Jahre	9,0	8,7	8,7	8,7	8,3	8,0	8,1	8,3	8,2	8,3	8,6	8,8	8,5
- Ausländer	17,0	16,8	17,1	17,4	16,0	15,9	16,2	17,3	16,6	16,5	17,1	17,3	16,8
Deutschland	7,3	7,4	7,2	7,0	6,7	6,6	6,8	6,8	6,5	6,5	6,5	6,7	6,8
Westdeutschland	6,2	6,2	6,1	6,0	5,7	5,7	5,9	6,0	5,7	5,6	5,6	5,8	5,9
Ostdeutschland	11,9	11,9	11,6	11,2	10,6	10,3	10,3	10,3	9,9	9,8	9,8	10,3	10,7
Niedersachsen	7,0	7,1	6,8	7,0	6,4	6,2	6,5	6,7	6,3	6,2	6,3	6,4	6,6
Arbeitslose													
Bestand (Gesamt)	4.722	4.806	4.801	4.834	4.645	4.487	4.576	4.749	4.516	4.546	4.539	4.655	4.656
Männer	2.408	2.481	2.486	2.490	2.366	2.297	2.316	2.362	2.238	2.291	2.347	2.448	2.378
Frauen	2.314	2.325	2.315	2.344	2.279	2.190	2.260	2.387	2.278	2.255	2.192	2.207	2.279
ohne abgeschlossene Berufsausbildung	2.576	2.601	2.648	2.675	2.552	2.483	2.510	2.598	2.451	2.504	2.508	2.583	2.557
15 bis unter 25 Jahre	343	413	379	388	364	370	420	456	414	383	367	378	390
dar.: 15 bis unter 20 J.	54	67	65	62	56	62	74	96	76	67	66	76	68
50 bis unter 65 Jahre	1.458	1.442	1.476	1.466	1.436	1.378	1.414	1.438	1.379	1.418	1.435	1.491	1.436
dar.: 55 bis unter 65 Jahre	832	802	806	824	808	775	787	808	792	809	835	854	811
Langzeitarbeitslose	1.668	1.647	1.657	1.682	1.653	1.628	1.575	1.566	1.531	1.531	1.540	1.569	1.604
Schwerbehinderte	258	250	251	250	233	227	228	245	246	250	253	262	246
Ausländer	773	763	774	789	734	726	741	792	762	757	781	790	765

1) Berichtsgebiet: Stadt Salzgitter, Gemeinden Baddeckenstedt, Burgdorf, Elbe, Haverlah,

Heere u. Sehlde (Ldkrs. Wolfenbüttel)

2) Arbeitslose in % aller zivilen Erwerbspersonen (sozialvers.pfl. u. geringfügig Beschäftigte, Beamte, Selbständige,

Mithelfende Familienangehörige, Arbeitslose)

3) Jahresdurchschnitt

3.6 Strukturkennziffern - Monatsübersicht / 2011

Quelle : Agentur für Arbeit; eigene Berechnungen

Merkmal ¹⁾	Jan.	Feb.	Mrz.	Apr.	Mai.	Jun.	Jul.	Aug.	Sep.	Okt.	Nov.	Dez.	JD ³⁾ 2011
Arbeitssuchende	8.274	8.266	8.151	8.113	7.952	7.940	7.902	7.732	7.496	7.518	7.565	7.491	7.867
Arbeitslosenquote ²⁾													
Salzgitter (Gesamt)	9,8	9,8	9,4	9,2	8,9	8,7	8,7	8,6	8,0	7,9	7,8	7,9	8,7
- Männer	9,1	9,0	8,6	8,3	7,9	7,7	7,6	7,4	6,9	6,8	6,8	7,1	7,8
- Frauen	10,8	10,7	10,4	10,3	10,2	9,9	10,2	10,1	9,4	9,3	9,1	9,0	10,0
- 15 bis unter 25 Jahre	7,9	7,8	7,1	6,5	6,0	6,0	7,4	7,6	6,2	5,6	5,3	5,1	6,5
- dar.: 15 bis unter 20 J.	5,6	4,9	3,8	4,1	4,0	4,2	4,5	5,5	4,0	4,3	3,9	3,6	4,4
- 50 bis unter 65 Jahre	9,6	9,6	9,4	9,3	8,9	8,6	8,6	8,5	8,2	8,0	8,1	8,0	8,7
- dar.: 55 bis unter 65 Jahre	9,6	9,5	9,4	9,5	9,1	8,8	8,9	8,9	8,4	8,3	8,4	8,3	8,9
- Ausländer	19,7	19,6	18,9	18,1	17,6	17,6	17,6	17,3	16,8	16,2	16,3	16,7	17,7
Deutschland	7,9	7,9	7,6	7,3	7,0	6,9	7,0	7,0	6,6	6,5	6,4	6,6	7,1
Westdeutschland	6,8	6,7	6,4	6,2	6,0	5,8	5,9	6,0	5,7	5,6	5,5	5,6	6,0
Ostdeutschland	12,7	12,7	12,4	11,8	11,3	10,9	11,0	10,9	10,4	10,2	10,2	10,6	11,3
Niedersachsen	7,8	7,7	7,4	7,0	6,8	6,7	6,9	6,9	6,4	6,3	6,2	6,4	6,9
Arbeitslose													
Bestand (Gesamt)	5.504	5.471	5.264	5.133	4.941	4.827	4.865	4.786	4.461	4.405	4.374	4.407	4.870
Männer	2.874	2.860	2.727	2.621	2.488	2.435	2.398	2.334	2.189	2.152	2.163	2.231	2.456
Frauen	2.630	2.611	2.537	2.512	2.453	2.392	2.467	2.452	2.272	2.253	2.211	2.176	2.414
ohne abgeschlossene Berufsausbildung	2.984	2.957	2.861	2.799	2.693	2.631	2.604	2.605	2.456	2.409	2.426	2.455	2.657
15 bis unter 25 Jahre	473	469	423	392	363	362	448	459	376	338	324	312	395
dar.: 15 bis unter 20 J.	86	76	59	64	64	67	73	89	65	70	63	58	70
50 bis unter 65 Jahre	1.562	1.578	1.538	1.522	1.485	1.438	1.445	1.431	1.370	1.349	1.352	1.336	1.451
dar.: 55 bis unter 65 Jahre	869	863	854	860	840	810	825	817	778	765	772	765	818
Langzeitarbeitslose	1.546	1.563	1.564	1.554	1.571	1.582	1.591	1.570	1.529	1.525	1.558	1.552	1.559
Schwerbehinderte	256	264	262	258	256	242	255	240	216	226	221	230	244
Ausländer	908	904	872	831	797	800	797	787	763	733	741	757	808

1) Berichtsgebiet: Stadt Salzgitter, Gemeinden Baddeckenstedt, Burgdorf, Elbe, Haverlah,

Heere u. Sehnde (Ldkrs. Wolfenbüttel)

2) Arbeitslose in % aller zivilen Erwerbspersonen (sozialvers.pfl. u. geringfügig Beschäftigte, Beamte, Selbständige, Mithelfende Familienangehörige, Arbeitslose)

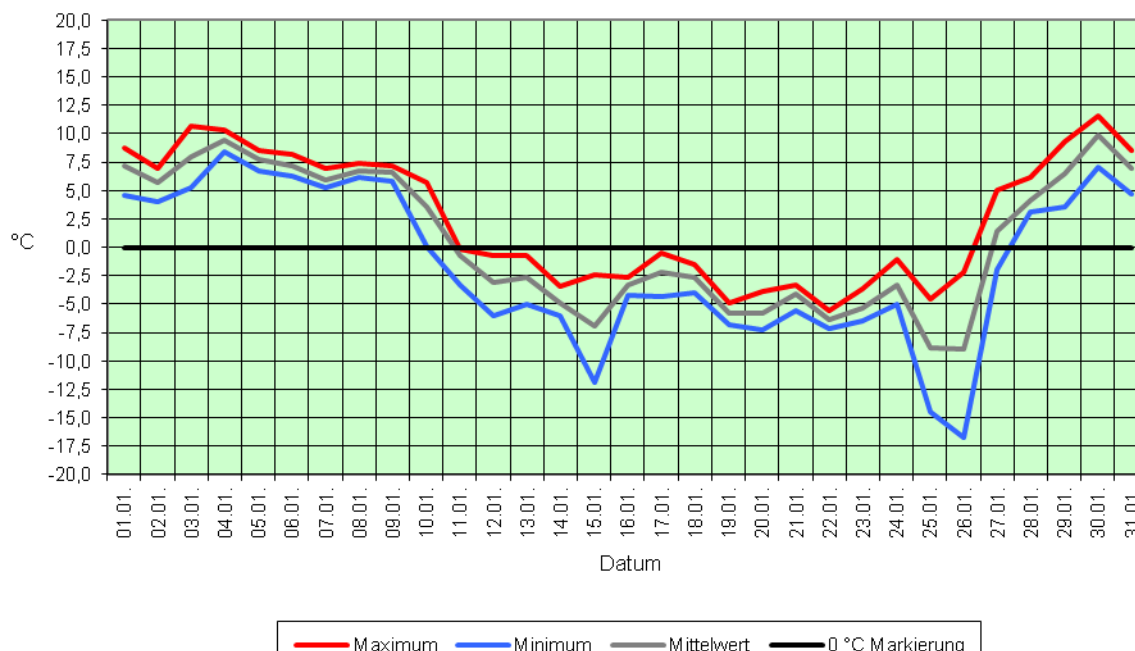
3) Jahresdurchschnitt

4 Umwelt

4.1 Temperatur

Quelle : Niedersächsisches Ministerium für Umwelt und Klimaschutz / Wetterstation SROO, Salzgitter-Drütte

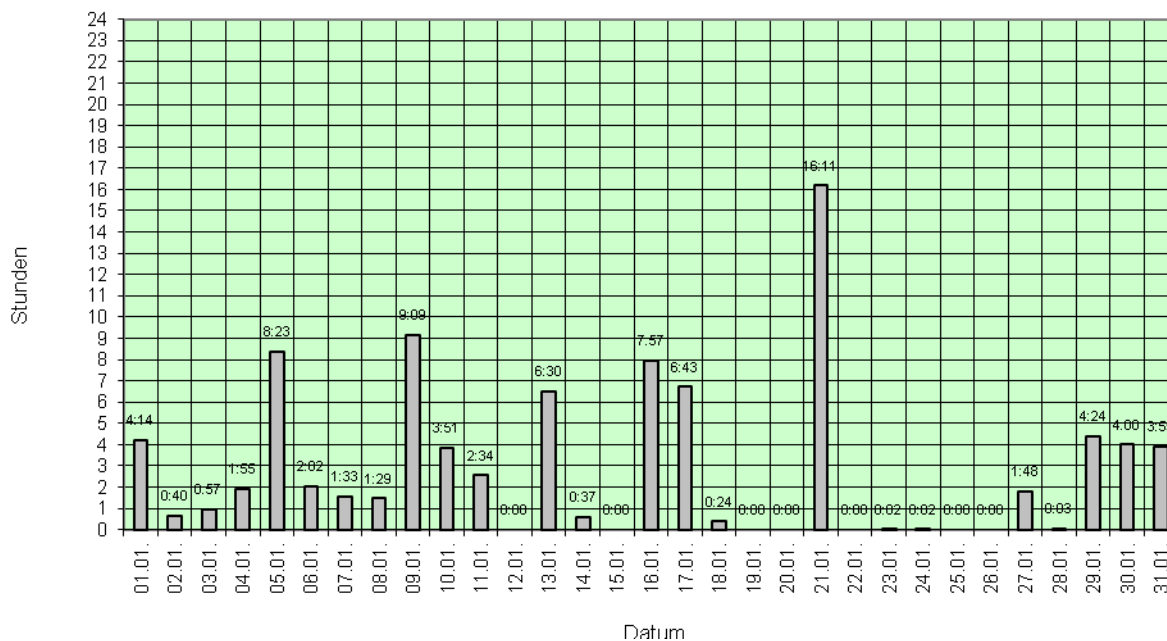
Temperaturen in Grad Celsius (°C)



4.2 Niederschlagsdauer

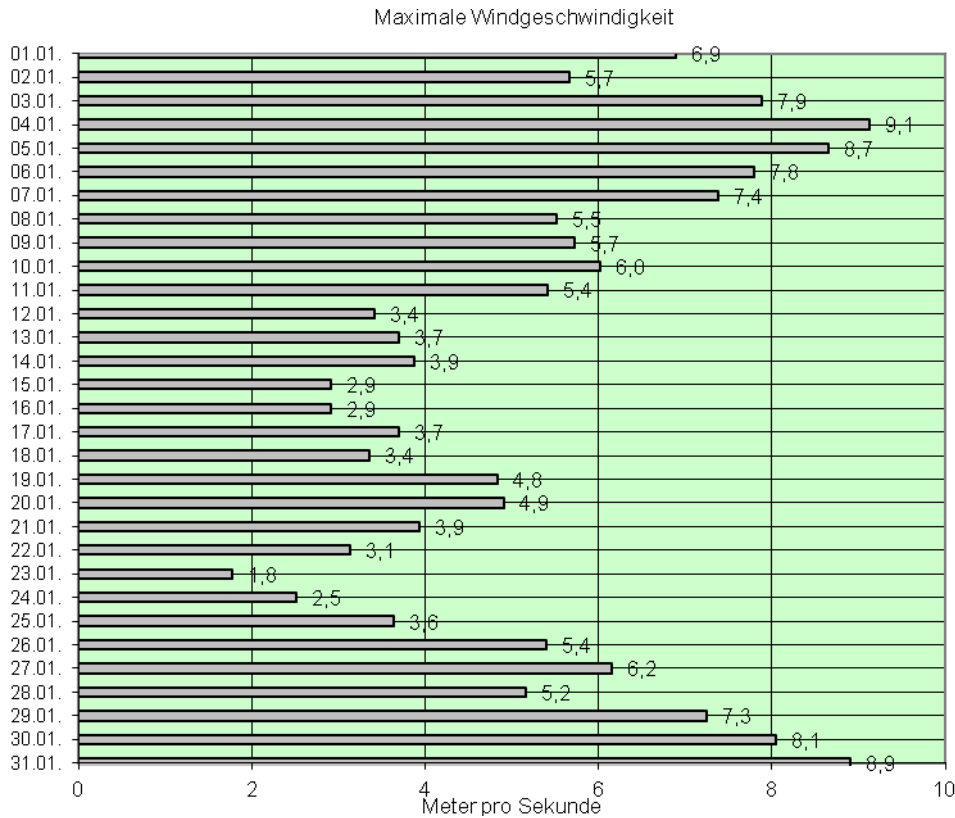
Quelle : Niedersächsisches Ministerium für Umwelt und Klimaschutz / Wetterstation SROO, Salzgitter-Drütte

Niederschlagsdauer in Stunden und Minuten



4.3 Windgeschwindigkeit

Quelle : Niedersächsisches Ministerium für Umwelt und Klimaschutz / Wetterstation SROO, Salzgitter-Drütte



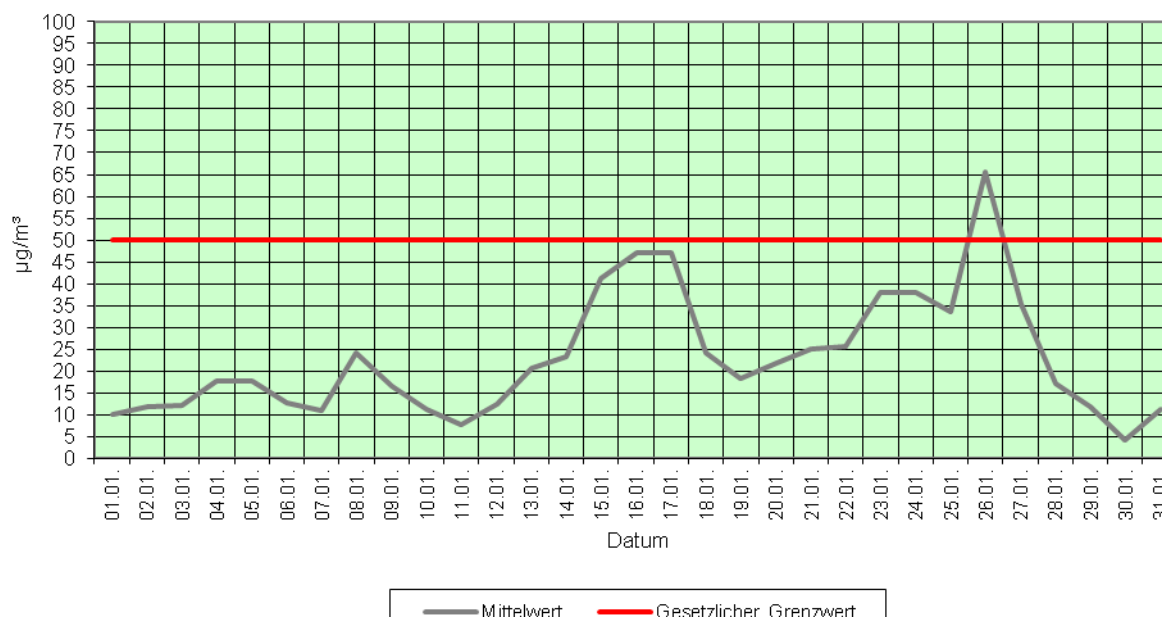
Windstärke	Bezeichnung	Windgeschwindigkeit in m/s	Wirkungen an Land
0	still	0 bis 0,5	Rauch steigt senk recht hoch
1	leiser Zug	0,6 bis 1,7	Rauch schwach bewegt
2	leichte Brise	1,8 bis 3,3	für das Gefühl bemerkbar
3	schwache Brise	3,4 bis 5,2	Blätter leicht bewegt
4	kräftige Brise	5,3 bis 7,4	hebt Staub und loses Papier
5	frische Brise	7,5 bis 9,8	kleine Bäume schwanken
6	starker Wind	9,9 bis 12,4	heult an Häusern
7	steifer Wind	12,5 bis 15,2	wirft auf Wellen Schaumköpfe
8	stürmischer Wind	15,3 bis 18,2	hindert am Gehen
9	Sturm	18,3 bis 21,5	deckt Ziegel ab
10	schwerer Sturm	21,6 bis 25,1	wirft Bäume um
11	orkanartiger Sturm	25,2 bis 29,0	schwere Zerstörungen
12	Orkan	über 29,0	schwere Verwüstungen

Bereich der Windstromproduktion

4.4 Feinstaub (XPM10)

Quelle : Niedersächsisches Ministerium für Umwelt und Klimaschutz / Wetterstation SROO, Salzgitter-Drütte

Feinstaub (XPM10) - Tagesmittelwerte in µg/m³

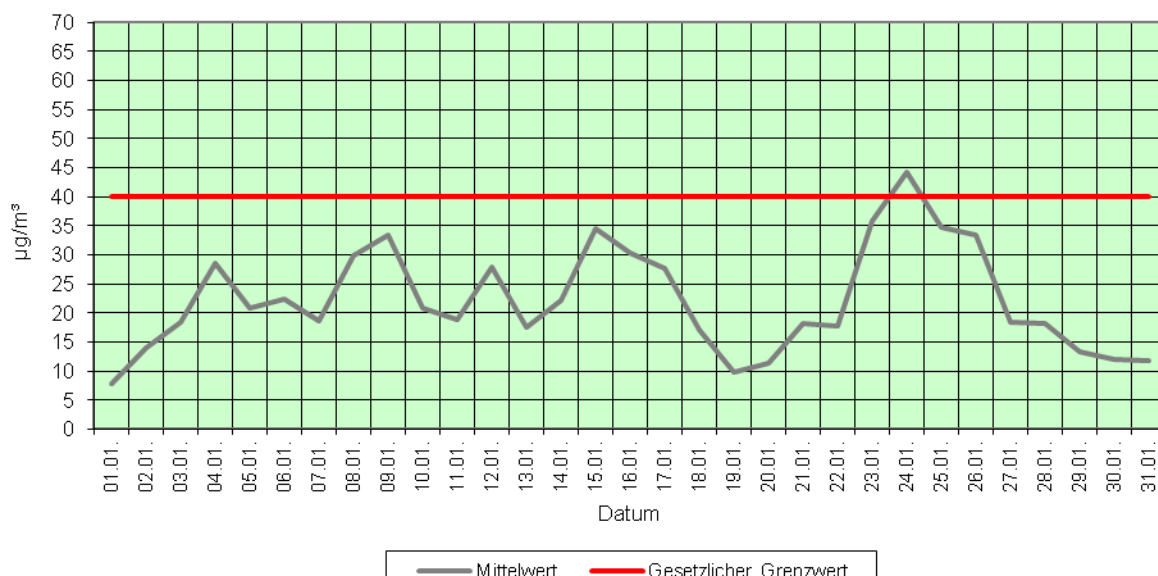


Unter Feinstaub versteht man allgemein die in der Atmosphäre verteilten festen Teilchen. Die in der Luft vorhandenen Staubpartikel weisen eine sehr breit gefächerte Korngrößenverteilung auf. Von kleinsten Teilchen, die nur aus wenigen Molekülen bestehen, bis hin zu Teilchen von über 100 µm Durchmesser. Unter der Messgröße PM10 (Particulate Matter < 10 µm) wird die Feinstaubfraktion mit einem oberen Partikeldurchmesser bis zu 10 µm verstanden. Denn gerade lungengängige Partikel sind von besonderer gesundheitlicher Relevanz. Zum Schutz der menschlichen Gesundheit ist am 01.01.2005 der Tagesgrenzwert für Feinstaub (PM₁₀) in Kraft getreten. Er beträgt 50 µg/m³. Dieser Wert darf nicht öfter als 35 mal im Jahr überschritten werden.

4.5 Stickstoffdioxid (NO₂)

Quelle : Niedersächsisches Ministerium für Umwelt und Klimaschutz / Wetterstation SROO, Salzgitter-Drütte

Stickstoffdioxid (NO₂) - Tagesmittelwerte in µg/m³

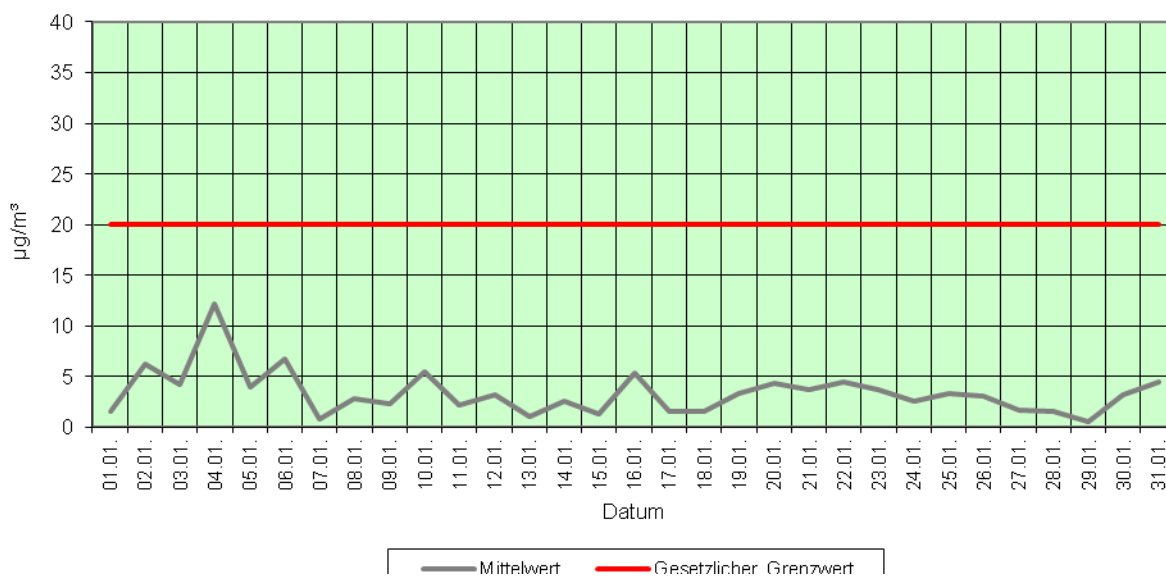


Die Stickstoffoxide sind von großer lufthygienischer Bedeutung. Stickstoffdioxid entsteht prinzipiell als Nebenprodukt bei Verbrennungsvorgängen durch die Oxidation von Luft (NO+O=NO₂). Es ist braunrotes, süßlich riechendes Gas und stammt aus den Abgasen von Industrie, Gebäudeheizung und Verkehr. NO₂ reagiert mit Wasser zu Salpetersäure.

4.6 Schwefeldioxid (SO₂)

Quelle : Niedersächsisches Ministerium für Umwelt und Klimaschutz / Wetterstation SROO, Salzgitter-Drütte

Schwefeldioxid (SO₂) - Tagesmittelwerte in µg/m³



Schwefeldioxid (SO₂) ist ein farbloses Gas, das 2,3fach schwerer ist als Luft. Es weist einen stechenden Geruch auf, der ab einer Konzentration von ca. 1,3 mg/m³ wahrgenommen wird. Schwefeldioxid wird bei der Verbrennung von Kohle und Heizöl sowie anderer schwefelhaltiger Brennstoffe gebildet. Feuerungsanlagen im Bereich der Industrie und der Gebäudeheizung sowie der Kraftfahrzeugverkehr (Dieselmotoren) sind die wesentlichen Quellen für die SO₂-Belastung der Atmosphäre.