



Stadt Salzgitter

- die kinder- und familienfreundliche Lernstadt -

01 / 2013

02 / 2013

03 / 2013

04 / 2013

05 / 2013

06 / 2013

07 / 2013

08 / 2013

09 / 2013

10 / 2013

11 / 2013

12 / 2013



**Arbeitsmarkt,
Bevölkerung und Umwelt**

Monatsbericht

Herausgeber :
Stadt Salzgitter
Referat für Wirtschaft und
Statistik

Postfach 10 06 80
38306 Salzgitter

Auskunft und Beratung:
Dietmar Halmich
Telefon: 05341/839-3461
E-Mail: Dietmar.Halmich@Stadt.Salzgitter.de

Inhaltsverzeichnis

1	ZUSAMMENFASSUNG	4
1.1	Bevölkerung.....	4
1.2	Arbeitsmarkt.....	4
2	BEVÖLKERUNG	5
2.1	Entwicklung.....	5
2.2	Stand und Bewegung - Gesamtes Stadtgebiet.....	5
2.3	Stand und Bewegung - Stadtteile	6
2.4	Stand und Bewegung - Ortschaften.....	7
2.5	Strukturdaten am Ort der Hauptwohnung.....	8
3	ARBEITSMARKT	9
3.1	Entwicklung der Arbeitslosenquote.....	9
3.2	Strukturkennziffern - Berichtsmonat	10
3.3	Strukturkennziffern - Monatsvergleich	11
3.4	Strukturkennziffern - Monatsübersicht / 2013	12
3.5	Strukturkennziffern - Monatsübersicht / 2012	13
3.6	Strukturkennziffern - Monatsübersicht / 2011	14
4	UMWELT	15
4.1	Temperatur	15
4.2	Niederschlagsdauer	15
4.3	Windgeschwindigkeit	16
4.4	Feinstaub (XPM10).....	17
4.5	Stickstoffdioxid (NO ²).....	18
4.6	Schwefeldioxid (SO ²).....	18

1 Zusammenfassung

1.1 Bevölkerung

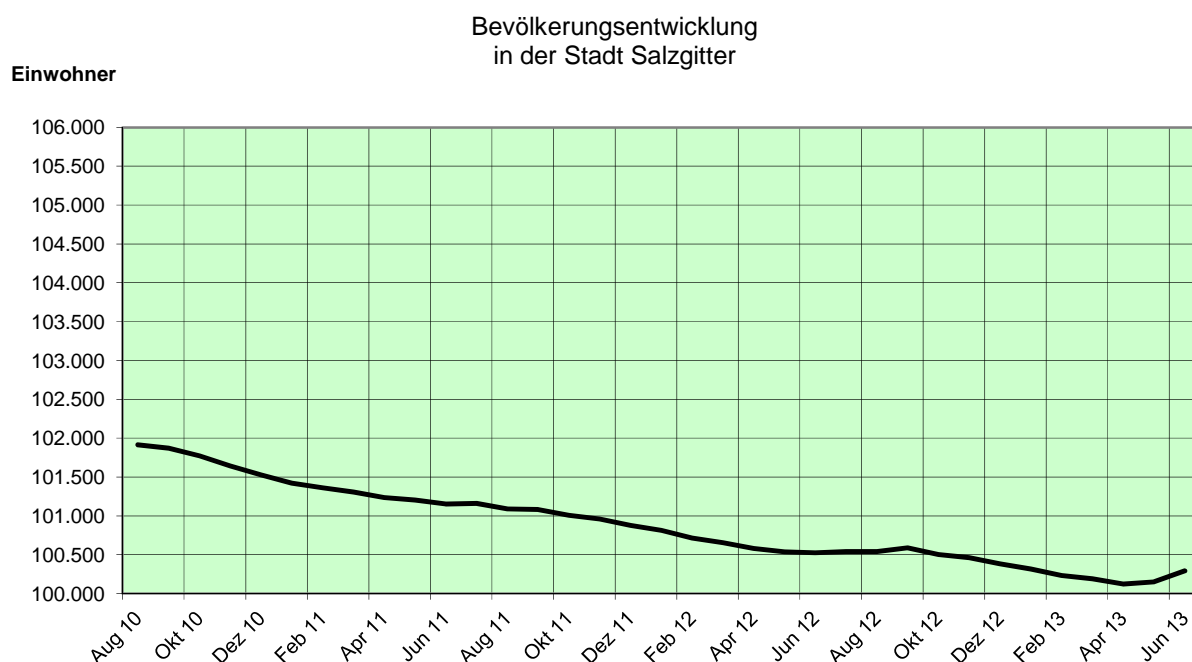
- Die Einwohnerzahl Salzgitters hat sich im Vergleich zum Vormonat um 153 Einwohner erhöht. Die Gesamteinwohnerzahl beträgt somit zum Stichtag 30.06.2013 100.292.
- Im Juni 2013 stehen den 72 Lebendgeborenen 102 Gestorbene gegenüber. 212 Einwohner haben Salzgitter verlassen; 395 Menschen sind zugezogen.
- Die Anzahl der ausländischen Einwohner hat im Vergleich zum Vormonat zugenommen und veränderte sich um 93 Personen von 9.693 auf 9.786. Im Vergleich zum Juni des Vorjahres erhöhte sich die Anzahl der Ausländer um insgesamt 337 Einwohner.
- Die höchsten Bevölkerungsrückgänge sind im vergangenen Jahr in SZ-Bad (minus 200), SZ-Gebhardshagen (minus 151) und SZ-Lichtenberg (minus 36) zu beobachten. Bevölkerungszuwächse konnten insbesondere die Stadtteile Lebenstedt (plus 152), Thiede (plus 54) und Reppner (plus 47) verbuchen.
- In Salzgitter sind Ausländer aus der Türkei mit 5.336 Einwohnern am stärksten vertreten. Es folgen Polen mit 772 und Italien mit 382 ausländischen Einwohnern.

1.2 Arbeitsmarkt

- Die Arbeitslosenquote ist in Salzgitter im Vergleich zum Vormonat gesunken und liegt bei 8,5 %.
- Derzeit leben 4.775 arbeitslose Menschen in Salzgitter, 175 weniger als im Mai 2013.
- Die Anzahl arbeitsloser Jugendlicher unter 25 Jahren hat sich im Vergleich zum Vormonat um 27 verringert und liegt bei 454 Arbeitslosen.

2 Bevölkerung

2.1 Entwicklung



2.2 Stand und Bewegung - Gesamtes Stadtgebiet

Quelle : Stadt Salzgitter - Referat für Wirtschaft und Statistik

Bewegungsart	Bevölkerung am Ort der Hauptwohnung (Melderegister) ¹⁾				
	2012 JS (Jan.-Jun.) ME-Juni	Berichts- monat Jun 2013	2013 JS (Jan.-Jun.) ME-Juni	Veränderung zu Juni 2012	
				absolut	in %
insgesamt	100.525	100.292	100.292	-233	-0,2
darunter weiblich	51.331	51.091	51.091	-240	-0,5
darunter Ausländer	9.449	9.786	9.786	337	3,6
Lebendgeborene	384	72	355	-29	-7,6
Gestorbene	616	102	720	104	16,9
Überschuss : geboren (+) gestorben (-)	-232	-30	-365	-133	X
Zugezogene	1.580	395	1.880	300	19,0
Fortgezogene	1.639	212	1.593	-46	-2,8
Wanderungssaldo	-59	183	287	346	X
Bevölkerungszu-/abnahme ²⁾	-291	153	-78	213	X
Umzüge innerhalb des Stadtgebietes	3.062	591	3.567	505	16,5

1) Einführung des MESO-Einwohnerverfahrens im Juli 2003

2) Veränderung gegenüber Vormonat bzw. Vorjahr; einschl. Registerbereinigungen, Wohnungsstatuswechsel u.ggf. Ein- und Ausbürgerungen.

Sämtliche Bewegungsdaten beziehen sich auf das tatsächliche Aktionsdatum der Bewegung, nicht auf das Erfassungs- bzw. Verarbeitungsdatum.

ME= Monatsende; JS= Jahressumme (= Monatssummenwerte)

X = Nachweis nicht sinnvoll

2.3 Stand und Bewegung - Stadtteile

Quelle : Stadt Salzgitter - Referat für Wirtschaft und Statistik

Stadtteil	Bevölkerung am Ort der Hauptwohnung (Melderegister) ¹⁾								
	Juni 2012		Berichtsmonat Juni 2013			Veränderung ²⁾ gegenüber Juni 2012			
	insgesamt	Ausländer	insgesamt	Ausländer		insgesamt		Ausländer	
			Anzahl	%	Anzahl	%	Anzahl	%	
insgesamt	100.525	9.449	100.292	9.786	9,8	-233	-0,2	337	3,6
SZ-Bad	20.150	1.582	19.950	1.594	8,0	-200	-1,0	12	0,8
SZ-Barum	769	67	746	63	8,4	-23	-3,0	-4	-6,0
SZ-Beddingen	469	68	458	55	12,0	-11	-2,3	-13	-19,1
SZ-Beinum	504	8	485	6	1,2	-19	-3,8	-2	-25,0
SZ-Bleckenstedt	672	25	673	34	5,1	1	0,1	9	36,0
SZ-Bruchmachtersen	777	10	758	13	1,7	-19	-2,4	3	30,0
SZ-Calbecht	293	9	288	9	3,1	-5	-1,7	0	0,0
SZ-Drütte	413	24	409	22	5,4	-4	-1,0	-2	-8,3
SZ-Engelstedt	821	32	816	33	4,0	-5	-0,6	1	3,1
SZ-Engerode	252	6	249	6	2,4	-3	-1,2	0	0,0
SZ-Flachstöckheim	980	14	974	21	2,2	-6	-0,6	7	50,0
SZ-Gebhardshagen	6.942	293	6.791	299	4,4	-151	-2,2	6	2,0
SZ-Gitter	785	49	775	53	6,8	-10	-1,3	4	8,2
SZ-Groß Mahner	564	10	544	10	1,8	-20	-3,5	0	0,0
SZ-Hallendorf	1.508	217	1.521	222	14,6	13	0,9	5	2,3
SZ-Heerte	1.018	137	1.007	137	13,6	-11	-1,1	0	0,0
SZ-Hohenrode	181	2	178	1	0,6	-3	-1,7	-1	-50,0
SZ-Immendorf	423	59	419	60	14,3	-4	-0,9	1	1,7
SZ-Lebenstedt	40.754	5.501	40.906	5.797	14,2	152	0,4	296	5,4
SZ-Lesse	1.126	10	1.129	8	0,7	3	0,3	-2	-20,0
SZ-Lichtenberg	3.300	102	3.264	95	2,9	-36	-1,1	-7	-6,9
SZ-Lobmachtersen	858	11	872	11	1,3	14	1,6	0	0,0
SZ-Ohlendorf	521	23	518	17	3,3	-3	-0,6	-6	-26,1
SZ-Osterlinde	400	4	415	7	1,7	15	3,8	3	75,0
SZ-Reppner	585	32	632	34	5,4	47	8,0	2	6,3
SZ-Ringelheim	1.892	48	1.896	45	2,4	4	0,2	-3	-6,3
SZ-Salder	1.451	64	1.456	68	4,7	5	0,3	4	6,3
SZ-Sauingen	458	18	443	16	3,6	-15	-3,3	-2	-11,1
SZ-Thiede	10.412	863	10.466	909	8,7	54	0,5	46	5,3
SZ-Üfingen	808	21	832	21	2,5	24	3,0	0	0,0
SZ-Watenstedt	439	140	422	120	28,4	-17	-3,9	-20	-14,3

1) Einführung des MESO-Einwohnerverfahrens im Juli 2003. Die angegebenen Werte geben den Stand zum Monatsende wieder.

2) einschließlich Registerbereinigungen, Wohnungsstatuswechsel und ggfs. Ein- und Ausbürgerungen.

2.4 Stand und Bewegung - Ortschaften

Quelle : Stadt Salzgitter - Referat für Wirtschaft und Statistik

Ortschaft / Stadtteil	Bevölkerung am Ort der Hauptwohnung (Melderegister) ¹⁾								
	Juni 2012		Berichtsmonat Juni 2013			Veränderung ²⁾ gegenüber Juni 2012			
	insgesamt	Ausländer	insgesamt	Ausländer		insgesamt		Ausländer	
			Anzahl	%	Anzahl	%	Anzahl	%	
insgesamt	100.525	9.449	100.292	9.786	9,8	-233	-0,2	337	3,6
Ortschaft Nord	43.803	5.607	43.936	5.911	13,5	133	0,3	304	5,4
SZ-Bruchmachtersen	777	10	758	13	1,7	-19	-2,4	3	30,0
SZ-Engelstedt	821	32	816	33	4,0	-5	-0,6	1	3,1
SZ-Lebenstedt	40.754	5.501	40.906	5.797	14,2	152	0,4	296	5,4
SZ-Salder	1.451	64	1.456	68	4,7	5	0,3	4	6,3
Ortschaft Nordost	12.147	970	12.199	1.001	8,2	52	0,4	31	3,2
SZ-Beddingen	469	68	458	55	12,0	-11	-2,3	-13	-19,1
SZ-Sauringen	458	18	443	16	3,6	-15	-3,3	-2	-11,1
SZ-Thiede	10.412	863	10.466	909	8,7	54	0,5	46	5,3
SZ-Üfingen	808	21	832	21	2,5	24	3,0	0	0,0
Ortschaft Nordwest	5.411	148	5.440	144	2,6	29	0,5	-4	-2,7
SZ-Lesse	1.126	10	1.129	8	0,7	3	0,3	-2	-20,0
SZ-Lichtenberg	3.300	102	3.264	95	2,9	-36	-1,1	-7	-6,9
SZ-Osterlinde	400	4	415	7	1,7	15	3,8	3	75,0
SZ-Reppner	585	32	632	34	5,4	47	8,0	2	6,3
Ortschaft Ost	3.455	465	3.444	458	13,3	-11	-0,3	-7	-1,5
SZ-Bleckenstedt	672	25	673	34	5,1	1	0,1	9	36,0
SZ-Drütte	413	24	409	22	5,4	-4	-1,0	-2	-8,3
SZ-Hallendorf	1.508	217	1.521	222	14,6	13	0,9	5	2,3
SZ-Im mendorf	423	59	419	60	14,3	-4	-0,9	1	1,7
SZ-Watenstedt	439	140	422	120	28,4	-17	-3,9	-20	-14,3
Ortschaft Süd	23.572	1.691	23.343	1.703	7,3	-229	-1,0	12	0,7
SZ-Bad	20.150	1.582	19.950	1.594	8,0	-200	-1,0	12	0,8
SZ-Gitter	785	49	775	53	6,8	-10	-1,3	4	8,2
SZ-Groß Mahner	564	10	544	10	1,8	-20	-3,5	0	0,0
SZ-Hohenrode	181	2	178	1	0,6	-3	-1,7	-1	-50,0
SZ-Ringelheim	1.892	48	1.896	45	2,4	4	0,2	-3	-6,3
Ortschaft Südost	3.632	123	3.595	118	3,3	-37	-1,0	-5	-4,1
SZ-Barum	769	67	746	63	8,4	-23	-3,0	-4	-6,0
SZ-Beinum	504	8	485	6	1,2	-19	-3,8	-2	-25,0
SZ-Flachstöckheim	980	14	974	21	2,2	-6	-0,6	7	50,0
SZ-Lobmachtersen	858	11	872	11	1,3	14	1,6	0	0,0
SZ-Ohlendorf	521	23	518	17	3,3	-3	-0,6	-6	-26,1
Ortschaft West	8.505	445	8.335	451	5,4	-170	-2,0	6	1,3
SZ-Calbecht	293	9	288	9	3,1	-5	-1,7	0	0,0
SZ-Engerode	252	6	249	6	2,4	-3	-1,2	0	0,0
SZ-Gebhardshagen	6.942	293	6.791	299	4,4	-151	-2,2	6	2,0
SZ-Heerte	1.018	137	1.007	137	13,6	-11	-1,1	0	0,0

1) Einführung des MESO-Einwohnerverfahrens im Juli 2003. Die angegebenen Werte geben den Stand zum Monatsende wieder.

2) einschließlich Registerbereinigungen, Wohnungsstatuswechsel und ggfs. Ein- und Ausbürgerungen.

2.5 Strukturdaten am Ort der Hauptwohnung

Quelle : Stadt Salzgitter - Referat für Wirtschaft und Statistik

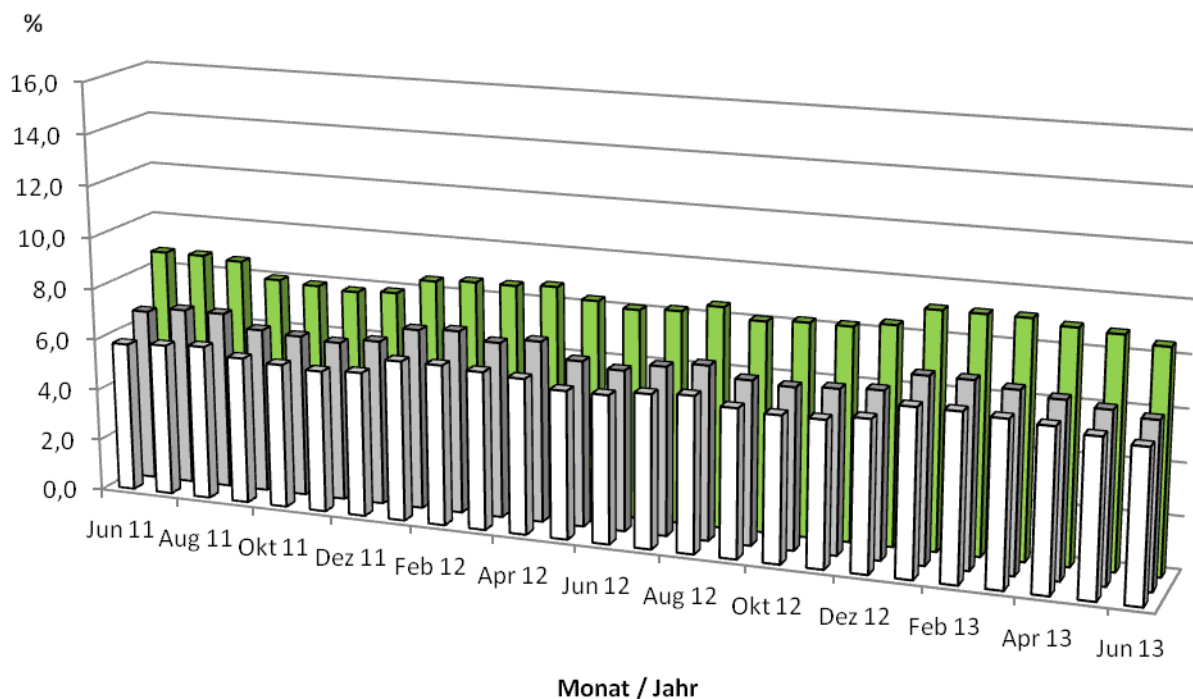
Strukturdaten	Bevölkerung am Ort der Hauptwohnung (Melderegister) ¹⁾					
	Juni 2012		Berichtsmonat Juni 2013		Veränderung ²⁾ zu Juni 2012	
	Anzahl	Anzahl	Anzahl	%		
insgesamt	100.525	100.292	-233	-0,2		
nach Familienstand :						
ledig	36.317	36.435	118	0,3		
% von insgesamt	36,1	36,3	0,2	0,6		
verheiratet	47.923	47.366	-557	-1,2		
% von insgesamt	47,7	47,2	-0,4	-0,9		
geschieden	7.577	7.677	100	1,3		
% von insgesamt	7,5	7,7	0,1	1,6		
verwitwet	8.683	8.632	-51	-0,6		
% von insgesamt	8,6	8,6	0,0	-0,4		
unbekannt	25	182	157	628,0		
% von insgesamt	0,0	0,2	0,2	629,7		
nach Religionszugehörigkeit :						
Evangelisch-lutherisch	39.981	39.264	-717	-1,8		
% von insgesamt	39,8	39,1	-0,6	-1,6		
Römisch-katholisch	17.517	17.337	-180	-1,0		
% von insgesamt	17,4	17,3	-0,1	-0,8		
sonstige	43.027	43.691	664	1,5		
% von insgesamt	42,8	43,6	0,8	1,8		
Ausländer :						
Ausländer insgesamt	9.449	9.786	337	3,6		
% von insgesamt	9,4	9,8	0,4	3,8		
Ausländer weiblich	4.726	4.866	140	3,0		
% von Ausländer insgesamt	50,0	49,7	-0,3	-0,6		
darunter : aus ...						
Türkei	5.442	5.336	-106	-1,9		
% von Ausländer insgesamt	57,6	54,5	-3,1	-5,3		
Polen	663	772	109	16,4		
% von Ausländer insgesamt	7,0	7,9	0,9	12,4		
Italien	379	382	3	0,8		
% von Ausländer insgesamt	4,0	3,9	-0,1	-2,7		
Serbien und Montenegro	371	344	-27	-7,3		
% von Ausländer insgesamt	3,9	3,5	-0,4	-10,5		
Rumänien	153	200	47	30,7		
% von Ausländer insgesamt	1,6	2,0	0,4	26,2		
Libanon	174	176	2	1,1		
% von Ausländer insgesamt	1,8	1,8	0,0	-2,3		
Russische Föderation	167	175	8	4,8		
% von Ausländer insgesamt	1,8	1,8	0,0	1,2		
Arabische Republik Syrien	76	155	79	103,9		
% von Ausländer insgesamt	0,8	1,6	0,8	96,9		
Bosnien und Herzegowina	129	148	19	14,7		
% von Ausländer insgesamt	1,4	1,5	0,1	10,8		

1) Einführung des MESO-Einwohnerverfahrens im Juli 2003. Die angegebenen Werte geben den Stand zum Monatsende wieder.

2) einschließlich Registerbereinigungen, Wohnungsstatuswechsel und ggfs. Ein- und Ausbürgerungen.

3 Arbeitsmarkt

3.1 Entwicklung der Arbeitslosenquote¹



□ Bund (ohne neue Länder) □ Niedersachsen □ Salzgitter

¹ Arbeitslose in % aller zivilen Erwerbspersonen

3.2 Strukturkennziffern - Berichtsmonat

Quelle : Agentur für Arbeit; eigene Berechnungen

Merkmal	Berichtsmonat ¹⁾	Vomonat	Veränderungen zum Vomonat		Vorjahr	Veränderungen zum Vorjahr	
	Juni 13	Mai 13	absolut	%	Juni 12	absolut	%
Arbeitssuchende	7.775	7.794	-19	-0,2	7.340	435	5,9
Arbeitslosenquote ²⁾							
Salzgitter (Gesamt)	8,5	8,8	-0,3	-3,4	8,1	0,4	8,4
- Männer	7,8	8,2	-0,4	-4,9	7,3	0,5	7,7
- Frauen	9,5	9,7	-0,2	-2,1	9,1	0,4	9,3
- 15 bis unter 25 Jahre	7,6	8,1	-0,5	-6,2	6,3	1,3	6,8
- dar.: 15 bis unter 20 J.	5,6	5,8	-0,2	-3,4	4,1	1,5	4,3
- 50 bis unter 65 Jahre	8,3	8,6	-0,3	-3,5	7,9	0,4	8,2
- dar.: 55 bis unter 65 Jahre	8,3	8,7	-0,4	-4,6	8,0	0,3	8,4
- Ausländer	16,9	17,4	-0,5	-2,9	15,9	1,0	16,4
Deutschland	6,6	6,8	-0,2	-2,9	6,6	0,0	6,8
Westdeutschland	5,8	6,0	-0,2	-3,3	5,7	0,1	1,8
Ostdeutschland	9,9	10,3	-0,4	-3,9	10,3	-0,4	-3,9
Niedersachsen	6,3	6,5	-0,2	-3,1	6,2	0,1	1,6
Arbeitslose							
Bestand (Gesamt)	4.775	4.950	-175	-3,5	4.487	288	6,4
Männer	2.476	2.598	-122	-4,7	2.297	179	7,8
Frauen	2.299	2.352	-53	-2,3	2.190	109	5,0
ohne abgeschlossene Berufsausbildung	2.700	2.790	-90	-3,2	2.483	217	8,7
15 bis unter 25 Jahre	454	481	-27	-5,6	370	84	22,7
dar.: 15 bis unter 20 J.	84	87	-3	-3,4	62	22	35,5
50 bis unter 65 Jahre	1.488	1.544	-56	-3,6	1.378	110	8,0
dar.: 55 bis unter 65 Jahre	834	871	-37	-4,2	775	59	7,6
Langzeitarbeitslose	1.690	1.730	-40	-2,3	1.628	62	3,8
Schwerbehinderte	242	246	-4	-1,6	227	15	6,6
Ausländer	830	856	-26	-3,0	726	104	14,3

1) Berichtsgebiet: Stadt Salzgitter, Gemeinden Baddeckenstedt, Burgdorf, Elbe, Haverlah,

Heere u. Sehlde (Ldkrs. Wolfenbüttel)

2) Arbeitslose in % aller zivilen Erwerbspersonen (sozialvers.pfl. u. geringfügig Beschäftigte, Beamte, Selbständige,

Mitglied der Familie angehörige, Arbeitslose)

3.3 Strukturkennziffern - Monatsvergleich

Quelle : Agentur für Arbeit; eigene Berechnungen

Merkmal	Berichtsmonat ¹⁾ Juni 13		Vergleichsmonat Juni 12		Vergleichsmonat Juni 11		Vergleichsmonat Juni 10	
	absolut	%	absolut	%	absolut	%	absolut	%
Arbeitssuchende	7.775		7.340		7.940		8.884	
Gemeldete Stellen	.		.		.		1.607	
Arbeitslosenquote ²⁾								
Salzgitter (Gesamt)	8,5		8,1		8,7		9,6	
- Männer	7,8		7,3		7,7		8,7	
- Frauen	9,5		9,1		9,9		10,7	
- 15 bis unter 25 Jahre	7,6		6,3		6,0		8,0	
- dar.: 15 bis unter 20 J.	5,6		4,1		4,2		5,2	
- 50 bis unter 65 Jahre	8,3		7,9		8,6		8,9	
- dar.: 55 bis unter 65 Jahre	8,3		8,0		8,8		8,8	
- Ausländer	16,9		15,9		17,6		19,4	
Deutschland	6,6		6,6		6,9		7,5	
Westdeutschland	5,8		5,7		5,8		6,5	
Ostdeutschland	9,9		10,3		10,9		11,6	
Niedersachsen	6,3		6,2		6,7		7,3	
Arbeitslose								
Bestand (Gesamt)	4.775	100	4.487	100	4.827	100	5.355	100
Männer	2.476	51,9	2.297	51,2	2.435	50,4	2.745	51,3
Frauen	2.299	48,1	2.190	48,8	2.392	49,6	2.610	48,7
ohne abgeschlossene Berufsausbildung	2.700	56,5	2.483	55,3	2.631	54,5	2.861	53,4
15 bis unter 25 Jahre	454	9,5	370	8,2	362	7,5	479	8,9
dar.: 15 bis unter 20 J.	84	1,8	62	1,4	67	1,4	80	1,5
50 bis unter 65 Jahre	1.488	31,2	1.378	30,7	1.438	29,8	1.455	27,2
dar.: 55 bis unter 65 Jahre	834	17,5	775	17,3	810	16,8	797	14,9
Langzeitarbeitslose	1.690	35,4	1.628	36,3	1.582	32,8	1.613	30,1
Schwerbehinderte	242	5,1	227	5,1	242	5,0	233	4,4
Ausländer	830	17,4	726	16,2	800	16,6	895	16,7

1) Berichtsgebiet: Stadt Salzgitter, Gemeinden Baddeckenstedt, Burgdorf, Elbe, Haverlah, Heere u. Sehlde (Ldkrs. Wolfenbüttel)

2) Arbeitslose in % aller zivilen Erwerbspersonen (sozialvers.pfl. u. geringfügig Beschäftigte, Beamte, Selbständige, Mittelehende Familienangehörige, Arbeitslose)

3.4 Strukturkennziffern - Monatsübersicht / 2013

Quelle : Agentur für Arbeit; eigene Berechnungen

Merkmal ¹⁾	Jan.	Feb.	Mrz.	Apr.	Mai.	Jun.	Jul.	Aug.	Sep.	Okt.	Nov.	Dez.
Arbeitssuchende	7.859	7.848	7.889	7.830	7.794	7.775						
Arbeitslosenquote ²⁾												
Salzgitter (Gesamt)	9,1	9,1	9,1	8,9	8,8	8,5						
- Männer	8,4	8,5	8,5	8,3	8,2	7,8						
- Frauen	9,9	9,8	9,8	9,7	9,7	9,5						
- 15 bis unter 25 Jahre	6,8	7,6	7,6	7,6	8,1	7,6						
- dar.: 15 bis unter 20 J.	4,3	4,8	5,6	5,6	5,8	5,6						
- 50 bis unter 65 Jahre	9,3	9,3	9,2	8,9	8,6	8,3						
- dar.: 55 bis unter 65 Jahre	9,4	9,3	9,3	9,0	8,7	8,3						
- Ausländer	18,2	18,5	18,6	18,3	17,4	16,9						
Deutschland	7,4	7,4	7,3	7,1	6,8	6,6						
Westdeutschland	6,4	6,4	6,3	6,2	6,0	5,8						
Ostdeutschland	11,5	11,5	11,3	10,8	10,3	9,9						
Niedersachsen	7,1	7,1	6,9	6,7	6,5	6,3						
Arbeitslose												
Bestand (Gesamt)	5.038	5.036	5.040	4.972	4.950	4.775						
Männer	2.667	2.672	2.687	2.629	2.598	2.476						
Frauen	2.371	2.364	2.353	2.343	2.352	2.299						
ohne abgeschlossene Berufsausbildung	2.776	2.763	2.788	2.752	2.790	2.700						
15 bis unter 25 Jahre	402	444	448	449	481	454						
dar.: 15 bis unter 20 J.	65	73	84	85	87	84						
50 bis unter 65 Jahre	1.618	1.609	1.595	1.550	1.544	1.488						
dar.: 55 bis unter 65 Jahre	910	907	909	876	871	834						
Langzeitarbeitslose	1.648	1.657	1.715	1.717	1.730	1.690						
Schwerbehinderte	255	249	244	247	246	242						
Ausländer	832	849	853	836	856	830						

1) Berichtsgebiet: Stadt Salzgitter, Gemeinden Baddeckenstedt, Burgdorf, Elbe, Haverlah, Heere u. Sehlde (Ldkrs. Wolfenbüttel)

2) Arbeitslose in % aller zivilen Erwerbspersonen (sozialvers.pfl. u. geringfügig Beschäftigte, Beamte, Selbständige, Mithelfende Familienangehörige, Arbeitslose)

3.5 Strukturkennziffern - Monatsübersicht / 2012

Quelle : Agentur für Arbeit; eigene Berechnungen

Merkmal ¹⁾	Jan.	Feb.	Mrz.	Apr.	Mai.	Jun.	Jul.	Aug.	Sep.	Okt.	Nov.	Dez.	JD ³⁾ 2012
Arbeitssuchende	7.405	7.532	7.436	7.390	7.350	7.340	7.413	7.408	7.295	7.585	7.788	7.942	7.490
Arbeitslosenquote ²⁾													
Salzgitter (Gesamt)	8,5	8,6	8,6	8,7	8,3	8,1	8,2	8,5	8,1	8,2	8,2	8,4	8,4
- Männer	7,6	7,8	7,9	7,9	7,5	7,3	7,3	7,5	7,1	7,3	7,4	7,7	7,5
- Frauen	9,6	9,6	9,6	9,7	9,5	9,1	9,4	9,9	9,5	9,4	9,1	9,2	9,5
- 15 bis unter 25 Jahre	5,6	6,8	6,2	6,4	6,2	6,3	7,1	7,8	7,0	6,5	6,2	6,4	6,5
- dar.: 15 bis unter 20 J.	3,3	4,2	4,0	3,8	3,7	4,1	4,9	6,4	5,0	4,4	4,4	5,0	4,4
- 50 bis unter 65 Jahre	8,7	8,6	8,8	8,7	8,3	7,9	8,1	8,3	8,0	8,2	8,3	8,6	8,4
- dar.: 55 bis unter 65 Jahre	9,0	8,7	8,7	8,7	8,3	8,0	8,1	8,3	8,2	8,3	8,6	8,8	8,5
- Ausländer	17,0	16,8	17,1	17,4	16,0	15,9	16,2	17,3	16,6	16,5	17,1	17,3	16,8
Deutschland	7,3	7,4	7,2	7,0	6,7	6,6	6,8	6,8	6,5	6,5	6,5	6,7	6,8
Westdeutschland	6,2	6,2	6,1	6,0	5,7	5,7	5,9	6,0	5,7	5,6	5,6	5,8	5,9
Ostdeutschland	11,9	11,9	11,6	11,2	10,6	10,3	10,3	10,3	9,9	9,8	9,8	10,3	10,7
Niedersachsen	7,0	7,1	6,8	7,0	6,4	6,2	6,5	6,7	6,3	6,2	6,3	6,4	6,6
Arbeitslose													
Bestand (Gesamt)	4.722	4.806	4.801	4.834	4.645	4.487	4.576	4.749	4.516	4.546	4.539	4.655	4.656
Männer	2.408	2.481	2.486	2.490	2.366	2.297	2.316	2.362	2.238	2.291	2.347	2.448	2.378
Frauen	2.314	2.325	2.315	2.344	2.279	2.190	2.260	2.387	2.278	2.255	2.192	2.207	2.279
ohne abgeschlossene Berufsausbildung	2.576	2.601	2.648	2.675	2.552	2.483	2.510	2.598	2.451	2.504	2.508	2.583	2.557
15 bis unter 25 Jahre	343	413	379	388	364	370	420	456	414	383	367	378	390
dar.: 15 bis unter 20 J.	54	67	65	62	56	62	74	96	76	67	66	76	68
50 bis unter 65 Jahre	1.458	1.442	1.476	1.466	1.436	1.378	1.414	1.438	1.379	1.418	1.435	1.491	1.436
dar.: 55 bis unter 65 Jahre	832	802	806	824	808	775	787	808	792	809	835	854	811
Langzeitarbeitslose	1.668	1.647	1.657	1.682	1.653	1.628	1.575	1.566	1.531	1.531	1.540	1.569	1.604
Schwerbehinderte	258	250	251	250	233	227	228	245	246	250	253	262	246
Ausländer	773	763	774	789	734	726	741	792	762	757	781	790	765

1) Berichtsgebiet: Stadt Salzgitter, Gemeinden Baddeckenstedt, Burgdorf, Elbe, Haverlah,

Heere u. Sehlde (Ldkrs. Wolfenbüttel)

2) Arbeitslose in % aller zivilen Erwerbspersonen (sozialvers.pfl. u. geringfügig Beschäftigte, Beamte, Selbständige,

Mithelfende Familienangehörige, Arbeitslose)

3) Jahresdurchschnitt

3.6 Strukturkennziffern - Monatsübersicht / 2011

Quelle : Agentur für Arbeit; eigene Berechnungen

Merkmal ¹⁾	Jan.	Feb.	Mrz.	Apr.	Mai.	Jun.	Jul.	Aug.	Sep.	Okt.	Nov.	Dez.	JD ³⁾ 2011
Arbeitssuchende	8.274	8.266	8.151	8.113	7.952	7.940	7.902	7.732	7.496	7.518	7.565	7.491	7.867
Arbeitslosenquote ²⁾													
Salzgitter (Gesamt)	9,8	9,8	9,4	9,2	8,9	8,7	8,7	8,6	8,0	7,9	7,8	7,9	8,7
- Männer	9,1	9,0	8,6	8,3	7,9	7,7	7,6	7,4	6,9	6,8	6,8	7,1	7,8
- Frauen	10,8	10,7	10,4	10,3	10,2	9,9	10,2	10,1	9,4	9,3	9,1	9,0	10,0
- 15 bis unter 25 Jahre	7,9	7,8	7,1	6,5	6,0	6,0	7,4	7,6	6,2	5,6	5,3	5,1	6,5
- dar.: 15 bis unter 20 J.	5,6	4,9	3,8	4,1	4,0	4,2	4,5	5,5	4,0	4,3	3,9	3,6	4,4
- 50 bis unter 65 Jahre	9,6	9,6	9,4	9,3	8,9	8,6	8,6	8,5	8,2	8,0	8,1	8,0	8,7
- dar.: 55 bis unter 65 Jahre	9,6	9,5	9,4	9,5	9,1	8,8	8,9	8,9	8,4	8,3	8,4	8,3	8,9
- Ausländer	19,7	19,6	18,9	18,1	17,6	17,6	17,6	17,3	16,8	16,2	16,3	16,7	17,7
Deutschland	7,9	7,9	7,6	7,3	7,0	6,9	7,0	7,0	6,6	6,5	6,4	6,6	7,1
Westdeutschland	6,8	6,7	6,4	6,2	6,0	5,8	5,9	6,0	5,7	5,6	5,5	5,6	6,0
Ostdeutschland	12,7	12,7	12,4	11,8	11,3	10,9	11,0	10,9	10,4	10,2	10,2	10,6	11,3
Niedersachsen	7,8	7,7	7,4	7,0	6,8	6,7	6,9	6,9	6,4	6,3	6,2	6,4	6,9
Arbeitslose													
Bestand (Gesamt)	5.504	5.471	5.264	5.133	4.941	4.827	4.865	4.786	4.461	4.405	4.374	4.407	4.870
Männer	2.874	2.860	2.727	2.621	2.488	2.435	2.398	2.334	2.189	2.152	2.163	2.231	2.456
Frauen	2.630	2.611	2.537	2.512	2.453	2.392	2.467	2.452	2.272	2.253	2.211	2.176	2.414
ohne abgeschlossene Berufsausbildung	2.984	2.957	2.861	2.799	2.693	2.631	2.604	2.605	2.456	2.409	2.426	2.455	2.657
15 bis unter 25 Jahre	473	469	423	392	363	362	448	459	376	338	324	312	395
dar.: 15 bis unter 20 J.	86	76	59	64	64	67	73	89	65	70	63	58	70
50 bis unter 65 Jahre	1.562	1.578	1.538	1.522	1.485	1.438	1.445	1.431	1.370	1.349	1.352	1.336	1.451
dar.: 55 bis unter 65 Jahre	869	863	854	860	840	810	825	817	778	765	772	765	818
Langzeitarbeitslose	1.546	1.563	1.564	1.554	1.571	1.582	1.591	1.570	1.529	1.525	1.558	1.552	1.559
Schwerbehinderte	256	264	262	258	256	242	255	240	216	226	221	230	244
Ausländer	908	904	872	831	797	800	797	787	763	733	741	757	808

1) Berichtsgebiet: Stadt Salzgitter, Gemeinden Baddeckenstedt, Burgdorf, Elbe, Haverlah,

Heere u. Sehnde (Ldkrs. Wolfenbüttel)

2) Arbeitslose in % aller zivilen Erwerbspersonen (sozialvers.pfl. u. geringfügig Beschäftigte, Beamte, Selbständige, Mithelfende Familienangehörige, Arbeitslose)

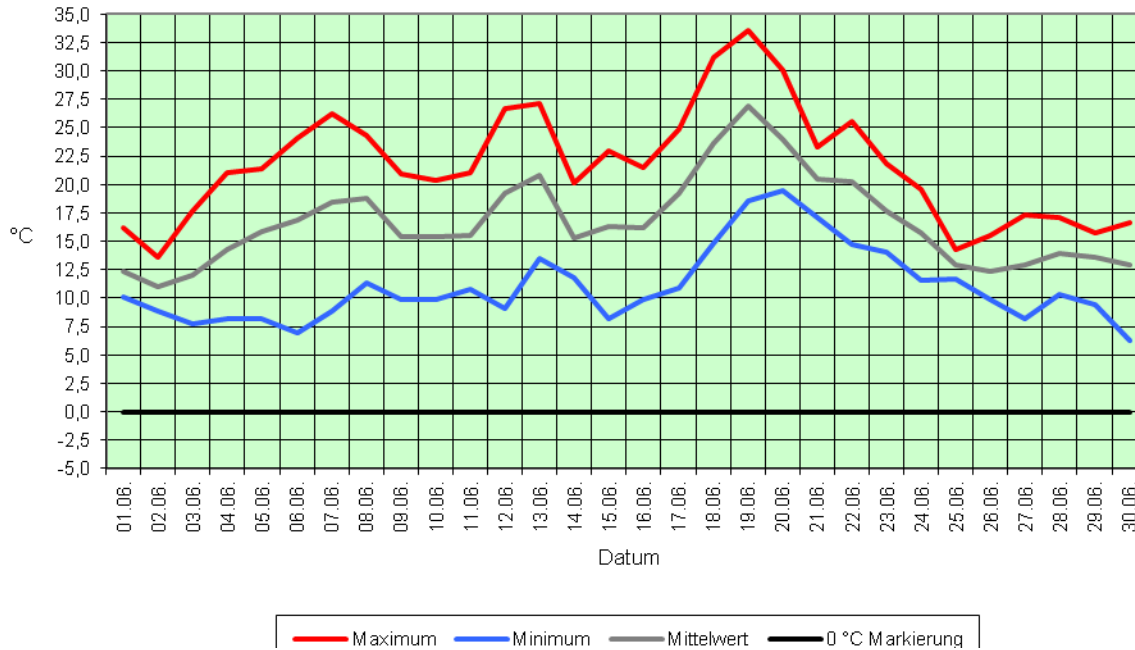
3) Jahresdurchschnitt

4 Umwelt

4.1 Temperatur

Quelle : Niedersächsisches Ministerium für Umwelt und Klimaschutz / Wetterstation SROO, Salzgitter-Drütte

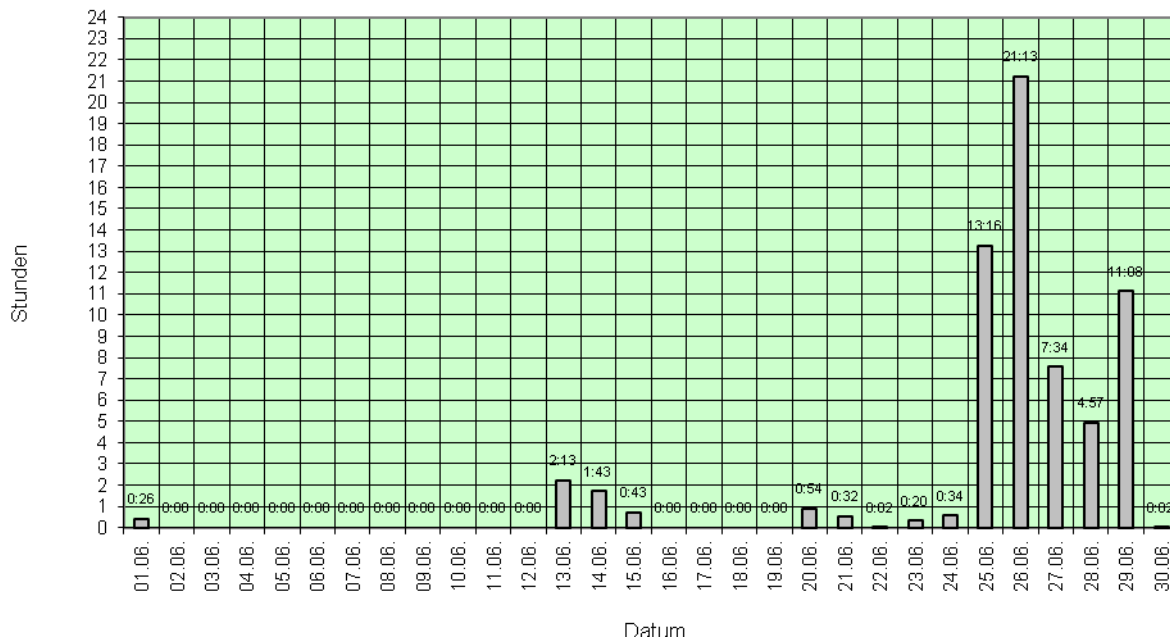
Temperaturen in Grad Celsius (°C)



4.2 Niederschlagsdauer

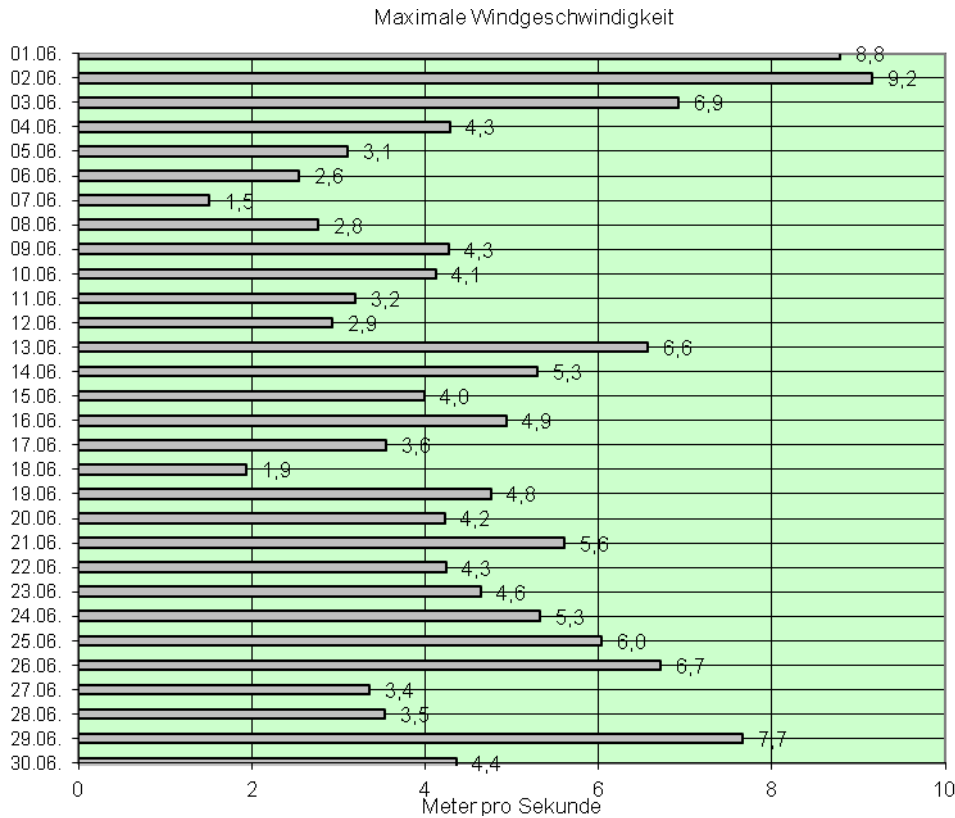
Quelle : Niedersächsisches Ministerium für Umwelt und Klimaschutz / Wetterstation SROO, Salzgitter-Drütte

Niederschlagsdauer in Stunden und Minuten



4.3 Windgeschwindigkeit

Quelle : Niedersächsisches Ministerium für Umwelt und Klimaschutz / Wetterstation SROO, Salzgitter-Drütte



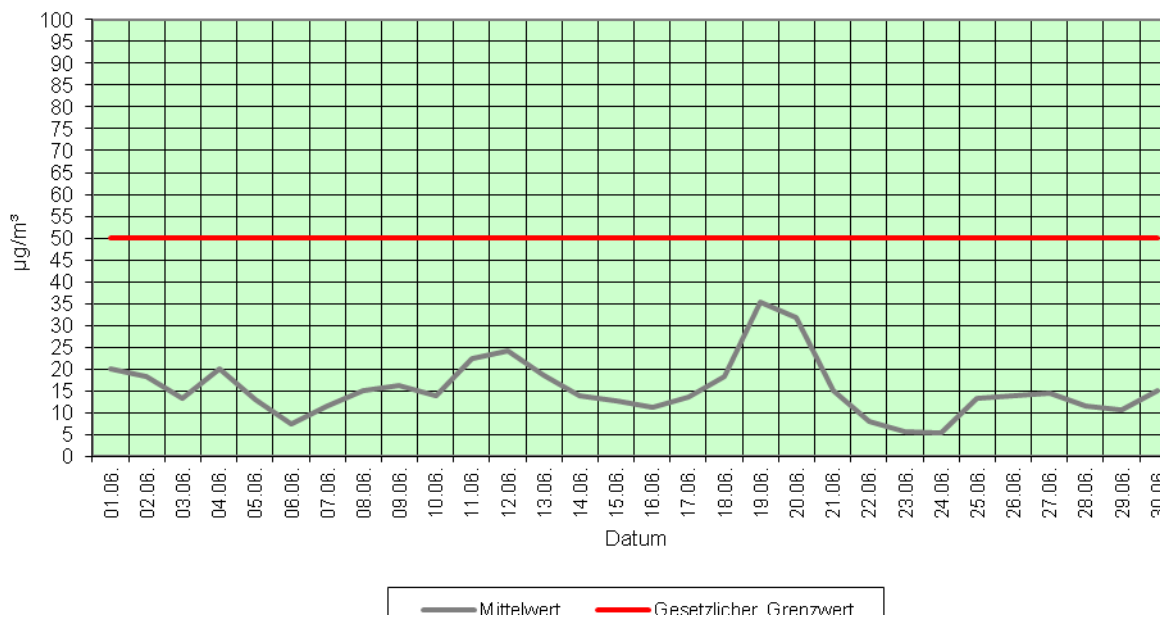
Windstärke	Bezeichnung	Windgeschwindigkeit in m/s	Wirkungen an Land
0	still	0 bis 0,5	Rauch steigt senk recht hoch
1	leiser Zug	0,6 bis 1,7	Rauch schwach bewegt
2	leichte Brise	1,8 bis 3,3	für das Gefühl bemerkbar
3	schwache Brise	3,4 bis 5,2	Blätter leicht bewegt
4	kräftige Brise	5,3 bis 7,4	hebt Staub und loses Papier
5	frische Brise	7,5 bis 9,8	kleine Bäume schwanken
6	starker Wind	9,9 bis 12,4	heult an Häusern
7	steifer Wind	12,5 bis 15,2	wirft auf Wellen Schaumköpfe
8	stürmischer Wind	15,3 bis 18,2	hindert am Gehen
9	Sturm	18,3 bis 21,5	deckt Ziegel ab
10	schwerer Sturm	21,6 bis 25,1	wirft Bäume um
11	orkanartiger Sturm	25,2 bis 29,0	schwere Zerstörungen
12	Orkan	über 29,0	schwere Verwüstungen

Bereich der Windstromproduktion

4.4 Feinstaub (XPM10)

Quelle : Niedersächsisches Ministerium für Umwelt und Klimaschutz / Wetterstation SROO, Salzgitter-Drütte

Feinstaub (XPM10) - Tagesmittelwerte in µg/m³

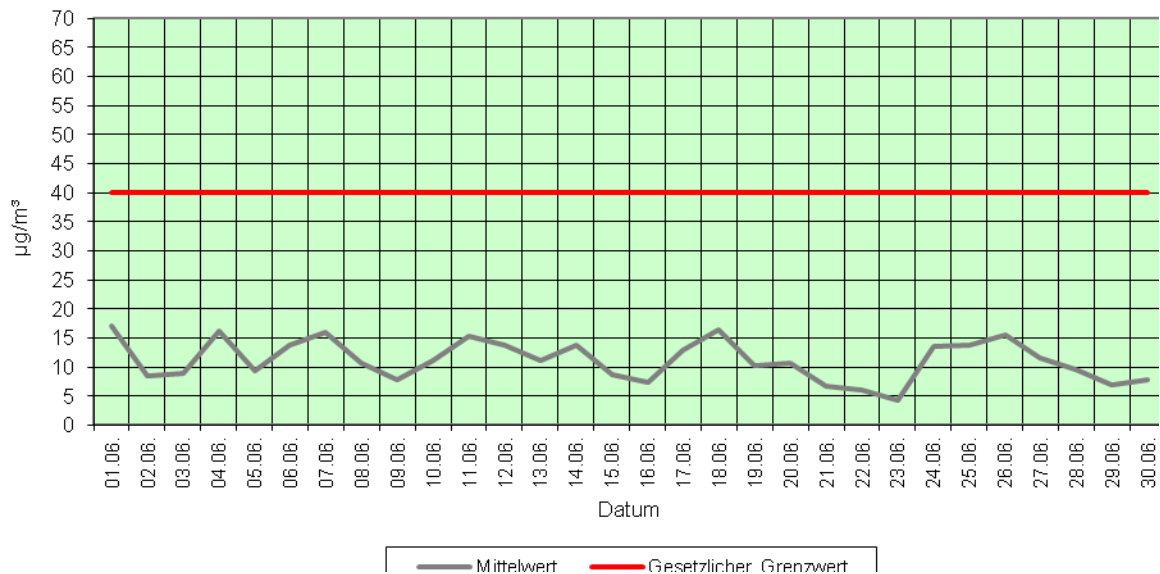


Unter Feinstaub versteht man allgemein die in der Atmosphäre verteilten festen Teilchen. Die in der Luft vorhandenen Staubpartikel weisen eine sehr breit gefächerte Korngrößenverteilung auf. Von kleinsten Teilchen, die nur aus wenigen Molekülen bestehen, bis hin zu Teilchen von über 100 µm Durchmesser. Unter der Messgröße PM10 (Particulate Matter < 10 µm) wird die Feinstaubfraktion mit einem oberen Partikeldurchmesser bis zu 10 µm verstanden. Denn gerade lungengängige Partikel sind von besonderer gesundheitlicher Relevanz. Zum Schutz der menschlichen Gesundheit ist am 01.01.2005 der Tagesgrenzwert für Feinstaub (PM₁₀) in Kraft getreten. Er beträgt 50 µg/m³. Dieser Wert darf nicht öfter als 35 mal im Jahr überschritten werden.

4.5 Stickstoffdioxid (NO²)

Quelle : Niedersächsisches Ministerium für Umwelt und Klimaschutz / Wetterstation SROO, Salzgitter-Drütte

Stickstoffdioxid (NO²) - Tagesmittelwerte in µg/m³

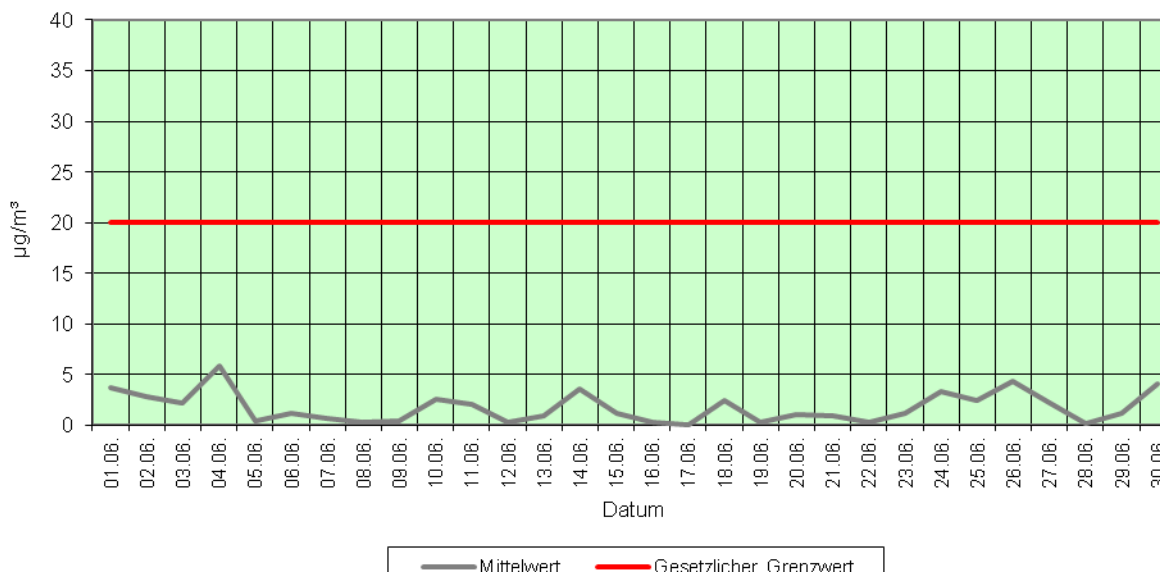


Die Stickstoffoxide sind von großer lufthygienischer Bedeutung. Stickstoffdioxid entsteht prinzipiell als Nebenprodukt bei Verbrennungsvorgängen durch die Oxidation von Luft (NO+O=NO²). Es ist braunrotes, süßlich riechendes Gas und stammt aus den Abgasen von Industrie, Gebäudeheizung und Verkehr. NO² reagiert mit Wasser zu Salpetersäure.

4.6 Schwefeldioxid (SO²)

Quelle : Niedersächsisches Ministerium für Umwelt und Klimaschutz / Wetterstation SROO, Salzgitter-Drütte

Schwefeldioxid (SO²) - Tagesmittelwerte in µg/m³



Schwefeldioxid (SO₂) ist ein farbloses Gas, das 2,3fach schwerer ist als Luft. Es weist einen stechenden Geruch auf, der ab einer Konzentration von ca. 1,3 mg/m³ wahrgenommen wird. Schwefeldioxid wird bei der Verbrennung von Kohle und Heizöl sowie anderer schwefelhaltiger Brennstoffe gebildet. Feuerungsanlagen im Bereich der Industrie und der Gebäudeheizung sowie der Kraftfahrzeugverkehr (Dieselmotoren) sind die wesentlichen Quellen für die SO₂-Belastung der Atmosphäre.