



Stadt Salzgitter

- die kinder- und familienfreundliche Lernstadt -

01 / 2015

02 / 2015

03 / 2015

04 / 2015

05 / 2015

06 / 2015

07 / 2015

08 / 2015

09 / 2015

10 / 2015

11 / 2015

12 / 2015



**Arbeitsmarkt,
Bevölkerung und Umwelt**

Monatsbericht

Herausgeber :
Stadt Salzgitter
Referat für Wirtschaft und
Statistik

Postfach 10 06 80
38306 Salzgitter

Auskunft und Beratung:
Dietmar Halmich
Telefon: 05341/839-3461
E-Mail: Dietmar.Halmich@Stadt.Salzgitter.de

Inhaltsverzeichnis

1	ZUSAMMENFASSUNG	4
1.1	Bevölkerung.....	4
1.2	Arbeitsmarkt.....	4
2	BEVÖLKERUNG	5
2.1	Entwicklung.....	5
2.2	Stand und Bewegung - Gesamtes Stadtgebiet.....	5
2.3	Stand und Bewegung - Stadtteile	6
2.4	Stand und Bewegung - Ortschaften.....	7
2.5	Strukturdaten am Ort der Hauptwohnung.....	8
3	ARBEITSMARKT	9
3.1	Entwicklung der Arbeitslosenquote.....	9
3.2	Strukturkennziffern - Berichtsmonat	10
3.3	Strukturkennziffern - Monatsvergleich	11
3.4	Strukturkennziffern - Monatsübersicht / 2014	12
3.5	Strukturkennziffern - Monatsübersicht / 2013	13
3.6	Strukturkennziffern - Monatsübersicht / 2012	14
4	UMWELT	15
4.1	Temperatur	15
4.2	Niederschlagsdauer	15
4.3	Windgeschwindigkeit	16
4.4	Feinstaub (XPM10).....	17
4.5	Stickstoffdioxid (NO ²).....	18
4.6	Schwefeldioxid (SO ²).....	18

1 Zusammenfassung

1.1 Bevölkerung

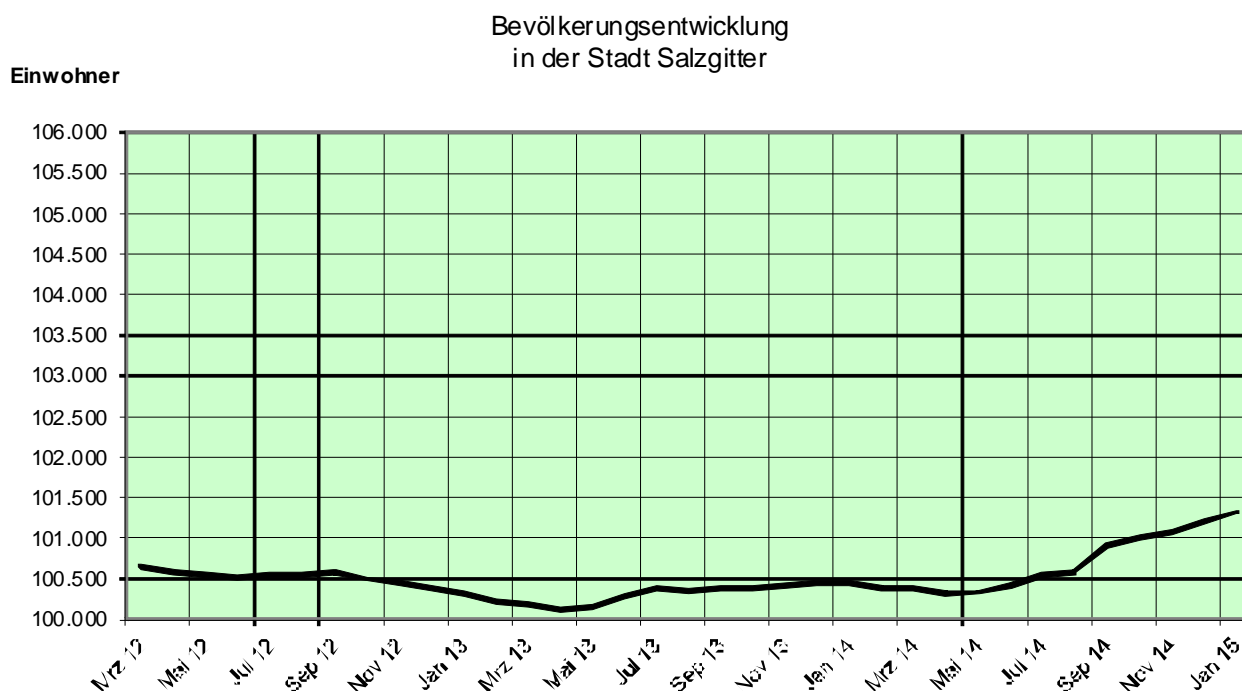
- Die Einwohnerzahl Salzgitters hat sich im Vergleich zum Vormonat um 104 Einwohner erhöht. Die Gesamteinwohnerzahl beträgt somit zum Stichtag 31.01.2015 101.324.
- Im Januar 2015 stehen den 51 Lebendgeborenen 134 Gestorbene gegenüber. 310 Einwohner haben Salzgitter verlassen; 497 Menschen sind zugezogen.
- Die Anzahl der ausländischen Einwohner hat im Vergleich zum Vormonat zugenommen und veränderte sich um 179 Personen von 11.128 auf 11.307. Im Vergleich zum Januar des Vorjahres erhöhte sich die Anzahl der Ausländer um insgesamt 1.239 Einwohner.
- Die höchsten Bevölkerungsrückgänge sind im vergangenen Jahr in SZ-Gebhardshagen (minus 76), SZ-Bruchmachtersen (minus 24) und SZ-Watenstedt (minus 21) zu beobachten. Bevölkerungszuwächse konnten insbesondere die Stadtteile Lebenstedt (plus 707), Bad (plus 214) und Thiede (plus 81) verbuchen.
- In Salzgitter sind Ausländer aus der Türkei mit 5.228 Einwohnern am stärksten vertreten. Es folgen Polen mit 1.096 und Syrien mit 599 ausländischen Einwohnern.

1.2 Arbeitsmarkt

- Die Arbeitslosenquote ist in Salzgitter im Vergleich zum Vormonat gestiegen und liegt bei 9,3 %.
- Derzeit leben 5.233 arbeitslose Menschen in Salzgitter, 324 mehr als im Dezember 2014.
- Die Anzahl arbeitsloser Jugendlicher unter 25 Jahren hat sich im Vergleich zum Vormonat um 2 verringert und liegt bei 441 Arbeitslosen.

2 Bevölkerung

2.1 Entwicklung



2.2 Stand und Bewegung - Gesamtes Stadtgebiet

Quelle : Stadt Salzgitter - Referat für Wirtschaft und Statistik

Bewegungsart	Bevölkerung am Ort der Hauptwohnung (Melderegister) ¹⁾				
	2014 JS (Jan.-Jan.) ME-Januar	Berichts- monat Jan 2015	2015 JS (Jan.-Jan.) ME-Januar	Veränderung zu Januar 2014	
				absolut	in %
insgesamt	100.446	101.324	101.324	878	0,9
darunter weiblich	51.151	51.300	51.300	149	0,3
darunter Ausländer	10.068	11.307	11.307	1.239	12,3
Lebendgeborene	66	51	51	-15	-22,7
Gestorbene	108	134	134	26	24,1
Überschuss : geboren (+) gestorben (-)	-42	-83	-83	-41	X
Zugezogene	359	497	497	138	38,4
Fortgezogene	326	310	310	-16	-4,9
Wanderungssaldo	33	187	187	154	X
Bevölkerungszu-/abnahme ²⁾	-9	104	104	113	X
Umzüge innerhalb des Stadtgebietes	540	627	627	87	16,1

1) Einführung des MESO-Einwohnerverfahrens im Juli 2003

2) Veränderung gegenüber Vormonat bzw. Vorjahr; einschl. Registerbereinigungen, Wohnungsstatuswechsel u.ggf. Ein- und Ausbürgerungen.

Sämtliche Bewegungsdaten beziehen sich auf das tatsächliche Aktionsdatum der Bewegung, nicht auf das Erfassungs- bzw. Verarbeitungsdatum.

ME= Monatsende; JS= Jahressumme (= Monatssummenwerte)

X = Nachweis nicht sinnvoll

2.3 Stand und Bewegung - Stadtteile

Quelle : Stadt Salzgitter - Referat für Wirtschaft und Statistik

Stadtteil	Bevölkerung am Ort der Hauptwohnung (Melderegister) ¹⁾								
	Januar 2014		Berichtsmonat Januar 2015			Veränderung ²⁾ gegenüber Januar 2014			
	insgesamt	Ausländer	insgesamt	Ausländer		insgesamt		Ausländer	
Anzahl				%	Anzahl	%	Anzahl	%	
insgesamt	100.446	10.068	101.324	11.307	11,2	878	0,9	1.239	12,3
SZ-Bad	19.943	1.602	20.157	1.834	9,1	214	1,1	232	14,5
SZ-Barum	741	61	722	65	9,0	-19	-2,6	4	6,6
SZ-Beddingen	446	49	439	47	10,7	-7	-1,6	-2	-4,1
SZ-Beinum	488	5	506	6	1,2	18	3,7	1	20,0
SZ-Bleckenstedt	664	28	648	30	4,6	-16	-2,4	2	7,1
SZ-Bruchmachtersen	769	13	745	14	1,9	-24	-3,1	1	7,7
SZ-Calbecht	301	9	306	9	2,9	5	1,7	0	0,0
SZ-Drütte	405	22	396	21	5,3	-9	-2,2	-1	-4,5
SZ-Engelstedt	809	33	795	37	4,7	-14	-1,7	4	12,1
SZ-Engerode	256	14	238	12	5,0	-18	-7,0	-2	-14,3
SZ-Flachstöckheim	987	24	1.012	22	2,2	25	2,5	-2	-8,3
SZ-Gebhardshagen	6.740	311	6.664	296	4,4	-76	-1,1	-15	-4,8
SZ-Gitter	747	38	768	64	8,3	21	2,8	26	68,4
SZ-Groß Mahner	549	12	537	14	2,6	-12	-2,2	2	16,7
SZ-Hallendorf	1.548	243	1.553	258	16,6	5	0,3	15	6,2
SZ-Heerte	1.031	161	1.027	150	14,6	-4	-0,4	-11	-6,8
SZ-Hohenrode	174	1	183	2	1,1	9	5,2	1	100,0
SZ-Immendorf	418	62	406	63	15,5	-12	-2,9	1	1,6
SZ-Lebenstedt	41.058	6.019	41.765	6.904	16,5	707	1,7	885	14,7
SZ-Lesse	1.140	9	1.130	12	1,1	-10	-0,9	3	33,3
SZ-Lichtenberg	3.301	96	3.330	100	3,0	29	0,9	4	4,2
SZ-Lobmachtersen	873	12	892	13	1,5	19	2,2	1	8,3
SZ-Ohlendorf	515	17	503	20	4,0	-12	-2,3	3	17,6
SZ-Osterlinde	419	5	402	7	1,7	-17	-4,1	2	40,0
SZ-Reppner	654	41	675	37	5,5	21	3,2	-4	-9,8
SZ-Ringelheim	1.893	47	1.887	53	2,8	-6	-0,3	6	12,8
SZ-Salder	1.444	76	1.447	82	5,7	3	0,2	6	7,9
SZ-Sauingen	435	11	439	13	3,0	4	0,9	2	18,2
SZ-Thiede	10.469	900	10.550	978	9,3	81	0,8	78	8,7
SZ-Üfingen	806	13	800	18	2,3	-6	-0,7	5	38,5
SZ-Watenstedt	423	134	402	126	31,3	-21	-5,0	-8	-6,0

1) Einführung des MESO-Einwohnerverfahrens im Juli 2003. Die angegebenen Werte geben den Stand zum Monatsende wieder.

2) einschließlich Registerbereinigungen, Wohnungsstatustausch und ggfs. Ein- und Ausbürgerungen.

2.4 Stand und Bewegung - Ortschaften

Quelle : Stadt Salzgitter - Referat für Wirtschaft und Statistik

Ortschaft / Stadtteil	Bevölkerung am Ort der Hauptwohnung (Melderegister) ¹⁾								
	Januar 2014		Berichtsmonat Januar 2015			Veränderung ²⁾ gegenüber Januar 2014			
	insgesamt	Ausländer	insgesamt	Ausländer		insgesamt		Ausländer	
Anzahl				%	Anzahl	%	Anzahl	%	
insgesamt	100.446	10.068	101.324	11.307	11,2	878	0,9	1.239	12,3
Ortschaft Nord	44.080	6.141	44.752	7.037	15,7	672	1,5	896	14,6
SZ-Bruchmachtersen	769	13	745	14	1,9	-24	-3,1	1	7,7
SZ-Engelstedt	809	33	795	37	4,7	-14	-1,7	4	12,1
SZ-Lebenstedt	41.058	6.019	41.765	6.904	16,5	707	1,7	885	14,7
SZ-Salder	1.444	76	1.447	82	5,7	3	0,2	6	7,9
Ortschaft Nordost	12.156	973	12.228	1.056	8,6	72	0,6	83	8,5
SZ-Beddingen	446	49	439	47	10,7	-7	-1,6	-2	-4,1
SZ-Sauingen	435	11	439	13	3,0	4	0,9	2	18,2
SZ-Thiede	10.469	900	10.550	978	9,3	81	0,8	78	8,7
SZ-Üfingen	806	13	800	18	2,3	-6	-0,7	5	38,5
Ortschaft Nordwest	5.514	151	5.537	156	2,8	23	0,4	5	3,3
SZ-Lesse	1.140	9	1.130	12	1,1	-10	-0,9	3	33,3
SZ-Lichtenberg	3.301	96	3.330	100	3,0	29	0,9	4	4,2
SZ-Osterlinde	419	5	402	7	1,7	-17	-4,1	2	40,0
SZ-Reppner	654	41	675	37	5,5	21	3,2	-4	-9,8
Ortschaft Ost	3.458	489	3.405	498	14,6	-53	-1,5	9	1,8
SZ-Bleckenstedt	664	28	648	30	4,6	-16	-2,4	2	7,1
SZ-Drütte	405	22	396	21	5,3	-9	-2,2	-1	-4,5
SZ-Hallendorf	1.548	243	1.553	258	16,6	5	0,3	15	6,2
SZ-Immenhof	418	62	406	63	15,5	-12	-2,9	1	1,6
SZ-Watenstedt	423	134	402	126	31,3	-21	-5,0	-8	-6,0
Ortschaft Süd	23.306	1.700	23.532	1.967	8,4	226	1,0	267	15,7
SZ-Bad	19.943	1.602	20.157	1.834	9,1	214	1,1	232	14,5
SZ-Gitter	747	38	768	64	8,3	21	2,8	26	68,4
SZ-Groß Mahner	549	12	537	14	2,6	-12	-2,2	2	16,7
SZ-Hohenrode	174	1	183	2	1,1	9	5,2	1	100,0
SZ-Ringelheim	1.893	47	1.887	53	2,8	-6	-0,3	6	12,8
Ortschaft Südost	3.604	119	3.635	126	3,5	31	0,9	7	5,9
SZ-Barum	741	61	722	65	9,0	-19	-2,6	4	6,6
SZ-Beinum	488	5	506	6	1,2	18	3,7	1	20,0
SZ-Flachstöckheim	987	24	1.012	22	2,2	25	2,5	-2	-8,3
SZ-Lobmachtersen	873	12	892	13	1,5	19	2,2	1	8,3
SZ-Ohlendorf	515	17	503	20	4,0	-12	-2,3	3	17,6
Ortschaft West	8.328	495	8.235	467	5,7	-93	-1,1	-28	-5,7
SZ-Calbecht	301	9	306	9	2,9	5	1,7	0	0,0
SZ-Engerode	256	14	238	12	5,0	-18	-7,0	-2	-14,3
SZ-Gebhardshagen	6.740	311	6.664	296	4,4	-76	-1,1	-15	-4,8
SZ-Heerte	1.031	161	1.027	150	14,6	-4	-0,4	-11	-6,8

1) Einführung des MESO-Einwohnerverfahrens im Juli 2003. Die angegebenen Werte geben den Stand zum Monatsende wieder.

2) einschließlich Registerbereinigungen, Wohnungsstatustausch und ggfs. Ein- und Ausbürgerungen.

2.5 Strukturdaten am Ort der Hauptwohnung

Quelle : Stadt Salzburg - Referat für Wirtschaft und Statistik

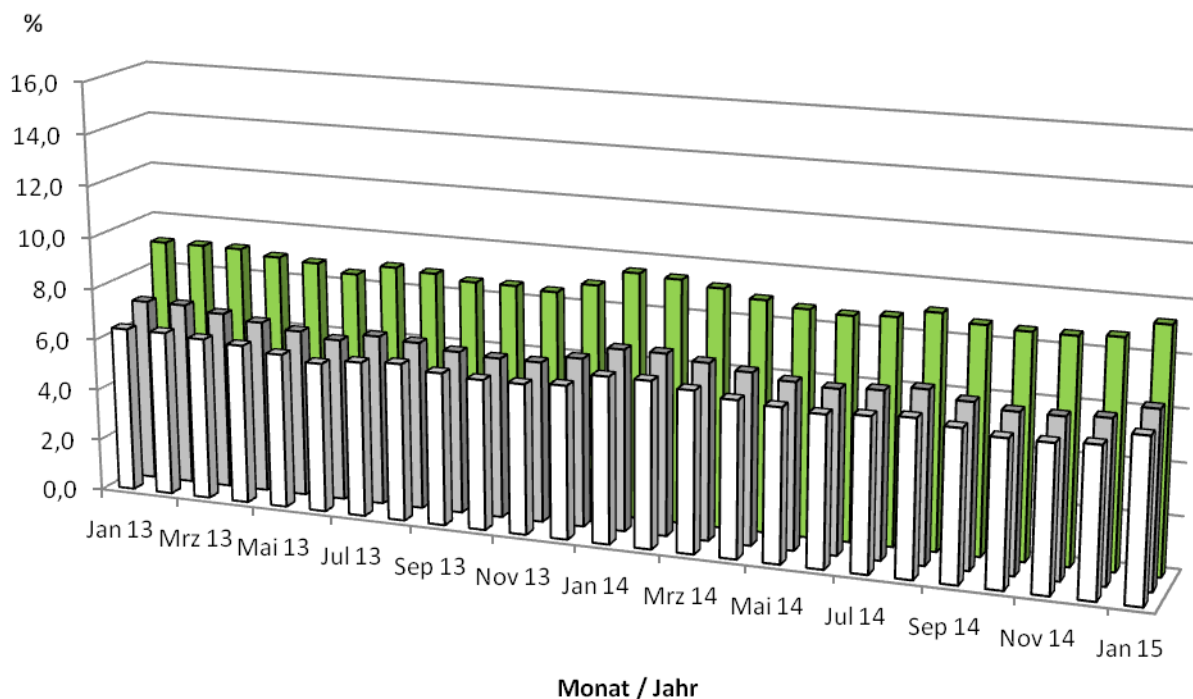
Strukturdaten	Bevölkerung am Ort der Hauptwohnung (Melderegister) ¹⁾			
	Januar 2014	Berichtsmonat Januar 2015	Veränderung ²⁾ zu Januar 2014	
	Anzahl	Anzahl	Anzahl	%
insgesamt	100.446	101.324	878	0,9
nach Familienstand :				
ledig	36.728	37.378	650	1,8
% von insgesamt	36,6	36,9	0,3	0,9
verheiratet	47.132	46.879	-253	-0,5
% von insgesamt	46,9	46,3	-0,7	-1,4
geschieden	7.702	7.828	126	1,6
% von insgesamt	7,7	7,7	0,1	0,8
verwitwet	8.621	8.567	-54	-0,6
% von insgesamt	8,6	8,5	-0,1	-1,5
unbekannt	263	672	409	155,5
% von insgesamt	0,3	0,7	0,4	153,3
nach Religionszugehörigkeit :				
Evangelisch-lutherisch	38.859	37.981	-878	-2,3
% von insgesamt	38,7	37,5	-1,2	-3,1
Römisch-katholisch	17.217	17.026	-191	-1,1
% von insgesamt	17,1	16,8	-0,3	-2,0
sonstige	44.370	46.317	1.947	4,4
% von insgesamt	44,2	45,7	1,5	3,5
Ausländer :				
Ausländer insgesamt	10.068	11.307	1.239	12,3
% von insgesamt	10,0	11,2	1,1	11,3
Ausländer weiblich	4.976	5.455	479	9,6
% von Ausländer insgesamt	49,4	48,2	-1,2	-2,4
darunter : ...				
türkisch	5.270	5.228	-42	-0,8
% von Ausländer insgesamt	52,3	46,2	-6,1	-11,7
polnisch	889	1.096	207	23,3
% von Ausländer insgesamt	8,8	9,7	0,9	9,8
syrisch	228	599	371	162,7
% von Ausländer insgesamt	2,3	5,3	3,0	133,9
italienisch	389	408	19	4,9
% von Ausländer insgesamt	3,9	3,6	-0,3	-6,6
rumänisch	227	406	179	78,9
% von Ausländer insgesamt	2,3	3,6	1,3	59,3
serbisch	65	215	150	230,8
% von Ausländer insgesamt	0,6	1,9	1,3	194,5
russisch	183	204	21	11,5
% von Ausländer insgesamt	1,8	1,8	0,0	-0,7
bulgarisch	103	199	96	93,2
% von Ausländer insgesamt	1,0	1,8	0,7	72,0
ungarisch	110	186	76	69,1
% von Ausländer insgesamt	1,1	1,6	0,6	50,6

1) Einführung des MESO-Einwohnerverfahrens im Juli 2003. Die angegebenen Werte geben den Stand zum Monatsende wieder.

2) einschließlich Registerbereinigungen, Wohnungsstatustausch und ggfs. Ein- und Ausbürgerungen.

3 Arbeitsmarkt

3.1 Entwicklung der Arbeitslosenquote¹



□ Bund (ohne neue Länder) ■ Niedersachsen ■ Salzgitter

¹ Arbeitslose in % aller zivilen Erwerbspersonen

3.2 Strukturkennziffern - Berichtsmonat

Quelle : Agentur für Arbeit; eigene Berechnungen

Merkmal	Berichtsmonat ¹⁾		Vomonat		Veränderungen zum Vormonat		Vorjahr		Veränderungen zum Vorjahr	
	Januar 15		Dezember 14				Januar 14			
					absolut	%			absolut	%
Arbeitssuchende	7.950		7.992		-42	-0,5	8.011		-61	-0,8
Arbeitslosenquote ²⁾										
Salzgitter (Gesamt)	9,3		8,7		0,6	6,9	9,5		-0,2	8,9
- Männer	8,7		8,1		0,6	7,4	8,9		-0,2	8,3
- Frauen	10,0		9,6		0,4	4,2	10,3		-0,3	9,9
- 15 bis unter 25 Jahre	7,5		7,5		0,0	0,0	8,4		-0,9	8,4
- dar.: 15 bis unter 20 J.	5,9		6,3		-0,4	-6,3	5,9		0,0	6,3
- 50 bis unter 65 Jahre	9,0		8,2		0,8	9,8	9,2		-0,2	8,4
- dar.: 55 bis unter 65 Jahre	9,4		8,4		1,0	11,9	9,3		0,1	8,3
- Ausländer	22,6		21,3		1,3	6,1	20,3		2,3	19,0
Deutschland	7,0		6,4		0,6	9,4	7,3		-0,3	6,7
Westdeutschland	6,2		5,7		0,5	8,8	6,4		-0,2	-3,1
Ostdeutschland	10,3		9,3		1,0	10,8	11,0		-0,7	-6,4
Niedersachsen	6,7		6,2		0,5	8,1	7,0		-0,3	-4,3
Arbeitslose										
Bestand (Gesamt)	5.233		4.909		324	6,6	5.333		-100	-1,9
Männer	2.805		2.588		217	8,4	2.827		-22	-0,8
Frauen	2.428		2.321		107	4,6	2.506		-78	-3,1
ohne abgeschlossene Berufsausbildung	3.067		2.910		157	5,4	3.039		28	0,9
15 bis unter 25 Jahre	441		443		-2	-0,5	503		-62	-12,3
dar.: 15 bis unter 20 J.	85		90		-5	-5,6	89		-4	-4,5
50 bis unter 65 Jahre	1.691		1.542		149	9,7	1.659		32	1,9
dar.: 55 bis unter 65 Jahre	993		890		103	11,6	938		55	5,9
Langzeitarbeitslose	2.057		1.990		67	3,4	2.030		27	1,3
Schwerbehinderte	258		253		5	2,0	246		12	4,9
Ausländer	1.152		1.083		69	6,4	1.000		152	15,2

1) Berichtsgebiet: Stadt Salzgitter, Gemeinden Baddeckenstedt, Burgdorf, Elbe, Haverlah,

Heere u. Sehlde (Ldkrs. Wolfenbüttel)

2) Arbeitslose in % aller zivilen Erwerbspersonen (sozialvers.pfl. u. geringfügig Beschäftigte, Beamte, Selbständige,

Mithelfende Familienangehörige, Arbeitslose)

3.3 Strukturkennziffern - Monatsvergleich

Quelle : Agentur für Arbeit; eigene Berechnungen

Merkmal	Berichtsmonat ¹⁾ Januar 15		Vergleichsmonat Januar 14		Vergleichsmonat Januar 13		Vergleichsmonat Januar 12	
	absolut	%	absolut	%	absolut	%	absolut	%
Arbeitssuchende	7.950		8.011		7.859		7.405	
Arbeitslosenquote ²⁾								
Salzgitter (Gesamt)	9,3		9,5		9,1		8,5	
- Männer	8,7		8,9		8,4		7,6	
- Frauen	10,0		10,3		9,9		9,6	
- 15 bis unter 25 Jahre	7,5		8,4		6,8		5,6	
- dar.: 15 bis unter 20 J.	5,9		5,9		4,3		3,3	
- 50 bis unter 65 Jahre	9,0		9,2		9,3		8,7	
- dar.: 55 bis unter 65 Jahre	9,4		9,3		9,4		9,0	
- Ausländer	22,6		20,3		18,2		17,0	
Deutschland	7,0		7,3		7,4		7,3	
Westdeutschland	6,2		6,4		6,4		6,2	
Ostdeutschland	10,3		11,0		11,5		11,9	
Niedersachsen	6,7		7,0		7,1		7,0	
Arbeitslose								
Bestand (Gesamt)	5.233	100	5.333	100	5.038	100	4.722	100
Männer	2.805	53,6	2.827	53,0	2.667	52,9	2.408	51,0
Frauen	2.428	46,4	2.506	47,0	2.371	47,1	2.314	49,0
ohne abgeschlossene Berufsausbildung	3.067	58,6	3.039	57,0	2.776	55,1	2.576	54,6
15 bis unter 25 Jahre	441	8,4	503	9,4	402	8,0	343	7,3
dar.: 15 bis unter 20 J.	85	1,6	89	1,7	65	1,3	54	1,1
50 bis unter 65 Jahre	1.691	32,3	1.659	31,1	1.618	32,1	1.458	30,9
dar.: 55 bis unter 65 Jahre	993	19,0	938	17,6	910	18,1	832	17,6
Langzeitarbeitslose	2.057	39,3	2.030	38,1	1.648	32,7	1.668	35,3
Schwerbehinderte	258	4,9	246	4,6	255	5,1	258	5,5
Ausländer	1.152	22,0	1.000	18,8	832	16,5	773	16,4

1) Berichtsgebiet: Stadt Salzgitter, Gemeinden Baddeckenstedt, Burgdorf, Elbe, Haverlah,

Heere u. Sehlde (Ldkrs. Wolfenbüttel)

2) Arbeitslose in % aller zivilen Erwerbspersonen (sozialvers.pfl. u. geringfügig Beschäftigte, Beamte, Selbständige, Mitteilende Familienangehörige, Arbeitslose)

3.4 Strukturkennziffern - Monatsübersicht / 2015

Quelle : Agentur für Arbeit; eigene Berechnungen

Merkmal ¹⁾	Jan.	Feb.	Mrz.	Apr.	Mai.	Jun.	Jul.	Aug.	Sep.	Okt.	Nov.	Dez.
Arbeitssuchende	7.950											
Arbeitslosenquote ²⁾												
Salzgitter (Gesamt)	9,3											
- Männer	8,7											
- Frauen	10											
- 15 bis unter 25 Jahre	7,5											
- dar.: 15 bis unter 20 J.	5,9											
- 50 bis unter 65 Jahre	9											
- dar.: 55 bis unter 65 Jahre	9,4											
- Ausländer	22,6											
Deutschland	7											
Westdeutschland	6,2											
Ostdeutschland	10,3											
Niedersachsen	6,7											
Arbeitslose												
Bestand (Gesamt)	5.233											
Männer	2.805											
Frauen	2.428											
ohne abgeschlossene Berufsausbildung	3.067											
15 bis unter 25 Jahre	441											
dar.: 15 bis unter 20 J.	85											
50 bis unter 65 Jahre	1.691											
dar.: 55 bis unter 65 Jahre	993											
Langzeitarbeitslose	2.057											
Schwerbehinderte	258											
Ausländer	1.152											

1) Berichtsgebiet: Stadt Salzgitter, Gemeinden Baddeckenstedt, Burgdorf, Elbe, Haverlah, Heere u. Sehlde (Ldkrs. Wolfenbüttel)

2) Arbeitslose in % aller zivilen Erwerbsspersonen (sozialvers.pfl. u. geringfügig Beschäftigte, Beamte, Selbständige, Mittelehende Familienangehörige, Arbeitslose)

3.5 Strukturkennziffern - Monatsübersicht / 2014

Quelle : Agentur für Arbeit; eigene Berechnungen

Merkmal ¹⁾	Jan.	Feb.	Mrz.	Apr.	Mai.	Jun.	Jul.	Aug.	Sep.	Okt.	Nov.	Dez.	JD ³⁾ 2014
Arbeitssuchende	8.011	7.967	7.955	7.919	7.892	7.890	7.776	7.707	7.654	7.778	7.827	7.992	7.864
Arbeitslosenquote ²⁾													
Salzgitter (Gesamt)	9,5	9,4	9,2	8,9	8,7	8,6	8,7	9,0	8,7	8,6	8,6	8,7	8,9
- Männer	8,9	8,8	8,6	8,2	7,8	7,8	7,8	8,0	7,7	7,7	7,8	8,1	8,1
- Frauen	10,3	10,1	10,0	9,9	9,8	9,7	9,9	10,3	10,0	9,8	9,6	9,6	9,9
- 15 bis unter 25 Jahre	8,4	8,9	8,4	8,0	7,5	7,4	8,2	9,6	8,5	7,8	7,8	7,5	8,2
- dar.: 15 bis unter 20 J.	5,9	6,0	4,7	4,7	5,0	4,8	5,2	9,2	7,5	5,9	6,2	6,3	6,0
- 50 bis unter 65 Jahre	9,2	9,2	8,9	8,6	8,2	8,3	8,3	8,2	8,1	8,1	7,9	8,2	8,4
- dar.: 55 bis unter 65 Jahre	9,3	9,3	9,0	8,7	8,4	8,4	8,4	8,4	8,4	8,3	8,1	8,4	8,6
- Ausländer	20,3	19,7	19,9	18,9	18,4	18,3	18,5	19,4	19,9	20,2	21,2	21,3	19,7
Deutschland	7,3	7,3	7,1	6,8	6,6	6,5	6,6	6,7	6,5	6,3	6,3	6,4	6,7
Westdeutschland	6,4	6,4	6,2	6,0	5,9	5,8	5,9	6,0	5,8	5,6	5,6	5,7	5,9
Ostdeutschland	11,0	11,0	10,6	10,0	9,7	9,5	9,4	9,4	9,1	9,0	9,0	9,3	9,8
Niedersachsen	7,0	7,0	6,8	6,6	6,4	6,3	6,4	6,6	6,3	6,1	6,1	6,2	6,5
Arbeitslose													
Bestand (Gesamt)	5.333	5.250	5.152	5.007	4.868	4.865	4.919	5.044	4.886	4.847	4.823	4.909	4.992
Männer	2.827	2.799	2.725	2.611	2.508	2.516	2.518	2.565	2.464	2.466	2.500	2.588	2.591
Frauen	2.506	2.451	2.427	2.396	2.360	2.349	2.401	2.480	2.422	2.381	2.323	2.321	2.401
ohne abgeschlossene Berufsausbildung	3.039	2.989	2.949	2.874	2.837	2.829	2.846	2.945	2.867	2.866	2.875	2.910	2.902
15 bis unter 25 Jahre	503	532	499	477	442	435	483	566	502	459	463	443	484
dar.: 15 bis unter 20 J.	89	90	70	71	71	69	75	132	109	84	89	90	87
50 bis unter 65 Jahre	1.659	1.650	1.605	1.551	1.541	1.558	1.550	1.533	1.513	1.522	1.488	1.542	1.559
dar.: 55 bis unter 65 Jahre	938	933	904	882	887	892	891	889	887	878	857	890	894
Langzeitarbeitslose	2.030	2.005	1.993	1.987	2.005	2.037	2.077	2.067	2.005	2.013	1.958	1.990	2.014
Schwerbehinderte	246	243	246	242	246	248	240	249	242	241	246	253	245
Ausländer	1.000	972	981	929	936	931	945	988	1.013	1.027	1.079	1.083	990

1) Berichtsgebiet: Stadt Salzgitter, Gemeinden Baddeckenstedt, Burgdorf, Elbe, Haverlah, Heere u. Sehlde (Ldkrs. Wolfenbüttel)

2) Arbeitslose in % aller zivilen Erwerbsspersonen (sozialvers.pfl. u. geringfügig Beschäftigte, Beamte, Selbständige, Mitteilende Familienangehörige, Arbeitslose)

3) Jahresdurchschnitt

3.6 Strukturkennziffern - Monatsübersicht / 2013

Quelle : Agentur für Arbeit; eigene Berechnungen

Merkmal ¹⁾	Jan.	Feb.	Mrz.	Apr.	Mai.	Jun.	Jul.	Aug.	Sep.	Okt.	Nov.	Dez.	JD ³⁾ 2013
Arbeitssuchende	7.859	7.848	7.889	7.830	7.794	7.775	7.792	7.725	7.654	7.800	7.943	8.063	7.831
Arbeitslosenquote ²⁾													
Salzgitter (Gesamt)	9,1	9,1	9,1	8,9	8,8	8,5	8,9	8,8	8,6	8,6	8,5	8,9	8,8
- Männer	8,4	8,5	8,5	8,3	8,2	7,8	8,0	8,0	7,8	7,8	7,6	8,2	8,1
- Frauen	9,9	9,8	9,8	9,7	9,7	9,5	10,0	9,9	9,6	9,6	9,5	9,8	9,7
- 15 bis unter 25 Jahre	6,8	7,6	7,6	7,6	8,1	7,6	9,1	8,9	8,3	8,4	7,9	8,0	8,0
- dar.: 15 bis unter 20 J.	4,3	4,8	5,6	5,6	5,8	5,6	6,5	8,0	7,6	6,5	6,2	6,3	6,1
- 50 bis unter 65 Jahre	9,3	9,3	9,2	8,9	8,6	8,3	8,4	8,3	8,0	8,1	8,1	8,6	8,6
- dar.: 55 bis unter 65 Jahre	9,4	9,3	9,3	9,0	8,7	8,3	8,3	8,3	8,2	8,2	8,2	8,7	8,7
- Ausländer	18,2	18,5	18,6	18,3	17,4	16,9	18,2	18,0	17,2	17,5	17,6	19,2	18,0
Deutschland	7,4	7,4	7,3	7,1	6,8	6,6	6,8	6,8	6,6	6,5	6,5	6,7	6,9
Westdeutschland	6,4	6,4	6,3	6,2	6,0	5,8	6,0	6,1	5,9	5,8	5,8	5,9	6,1
Ostdeutschland	11,5	11,5	11,3	10,8	10,3	9,9	9,9	9,9	9,6	9,5	9,6	9,9	10,3
Niedersachsen	7,1	7,1	6,9	6,7	6,5	6,3	6,6	6,5	6,3	6,2	6,2	6,5	6,6
Arbeitslose													
Bestand (Gesamt)	5.038	5.036	5.040	4.972	4.950	4.775	4.973	4.955	4.800	4.799	4.746	4.980	4.922
Männer	2.667	2.672	2.687	2.629	2.598	2.476	2.539	2.551	2.480	2.474	2.430	2.598	2.567
Frauen	2.371	2.364	2.353	2.343	2.352	2.299	2.434	2.404	2.320	2.325	2.316	2.382	2.355
ohne abgeschlossene Berufsausbildung	2.776	2.763	2.788	2.752	2.790	2.700	2.776	2.798	2.700	2.744	2.723	2.852	2.764
15 bis unter 25 Jahre	402	444	448	449	481	454	540	529	493	499	471	476	474
dar.: 15 bis unter 20 J.	65	73	84	85	87	84	98	121	115	98	94	95	92
50 bis unter 65 Jahre	1.618	1.609	1.595	1.550	1.544	1.488	1.516	1.498	1.450	1.467	1.466	1.543	1.529
dar.: 55 bis unter 65 Jahre	910	907	909	876	871	834	840	833	823	828	828	872	861
Langzeitarbeitslose	1.648	1.657	1.715	1.717	1.730	1.690	1.741	1.770	1.745	1.810	1.813	1.888	1.744
Schwerbehinderte	255	249	244	247	246	242	236	247	249	253	232	241	245
Ausländer	832	849	853	836	856	830	896	884	849	863	865	947	863

1) Berichtsgebiet Stadt Salzgitter, Gemeinden Baddeckenstedt, Burgdorf, Elbe, Haverlah, Heere u. Sehlde (Ldkrs. Wolfenbüttel)

2) Arbeitslose in % aller zivilen Erwerbspersonen (sozialvers.pfl. u. geringfügig Beschäftigte, Beamte, Selbständige, Mithelfende Familienangehörige, Arbeitslose)

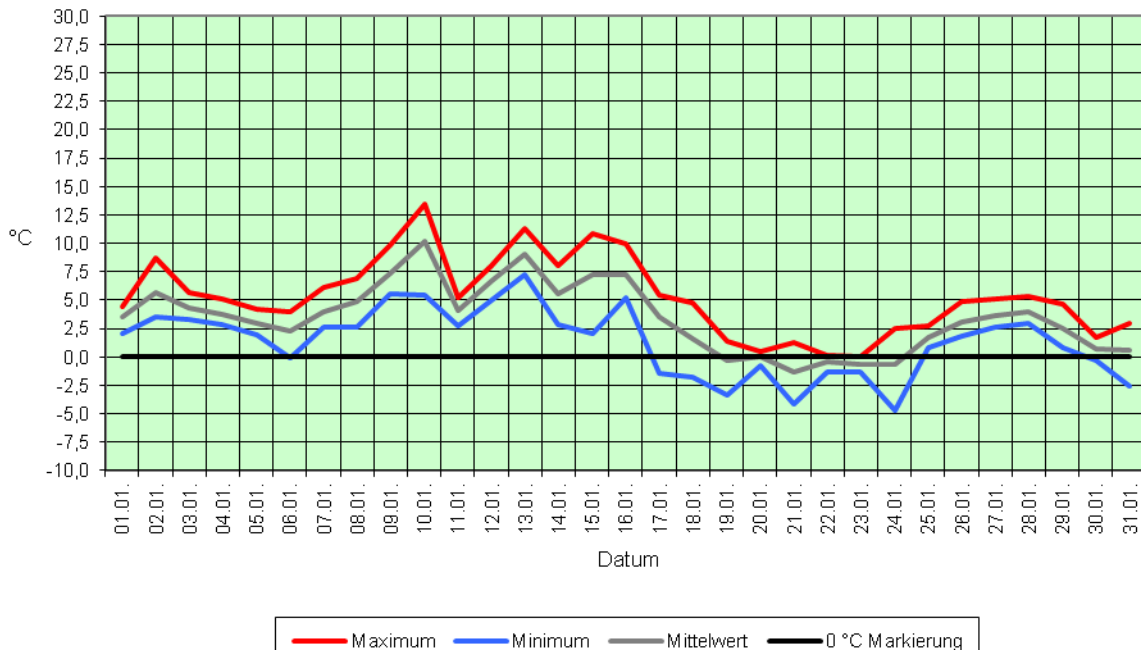
3) Jahresdurchschnitt

4 Umwelt

4.1 Temperatur

Quelle : Niedersächsisches Ministerium für Umwelt und Klimaschutz / Wetterstation SROO, Salzgitter-Drütte

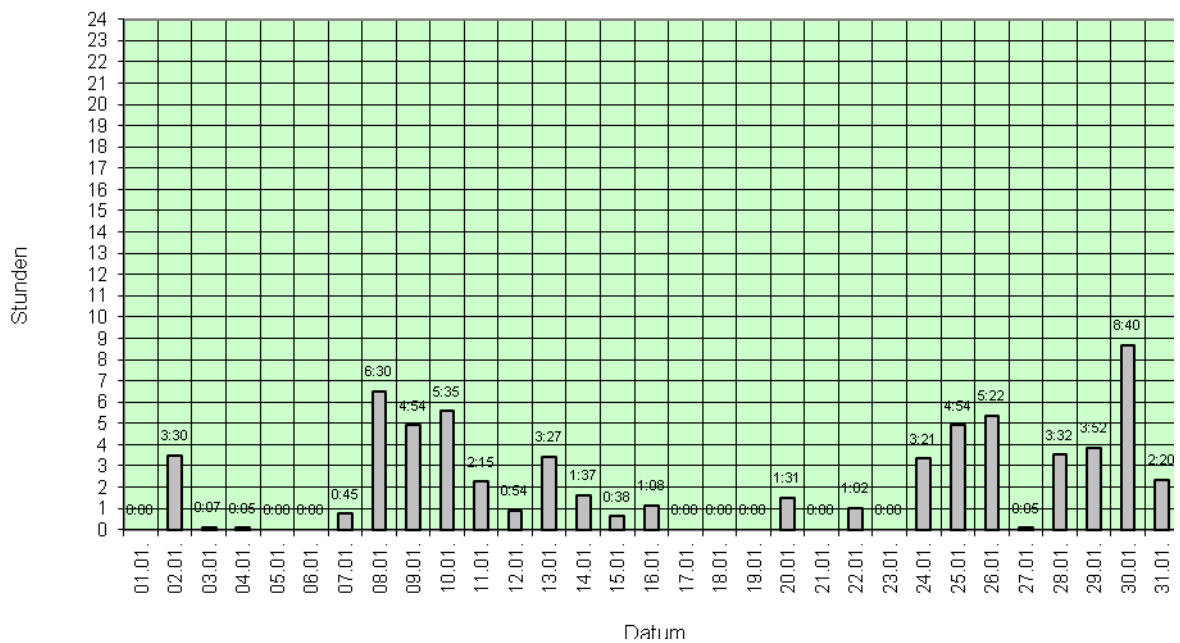
Temperaturen in Grad Celsius (°C)



4.2 Niederschlagsdauer

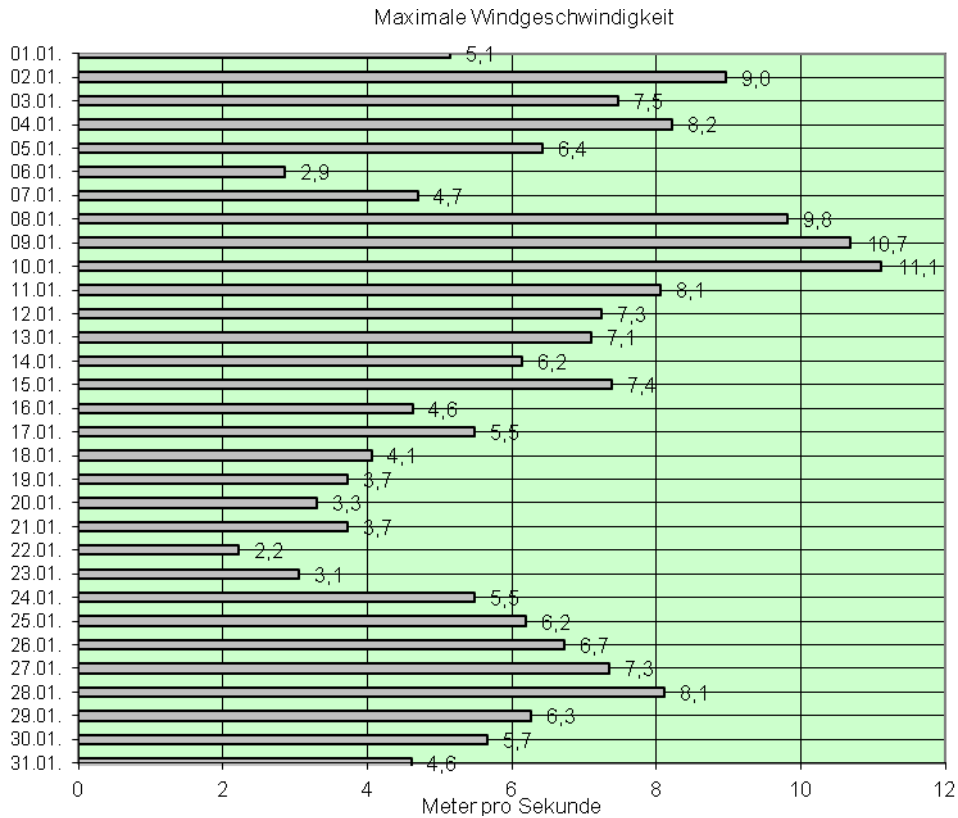
Quelle : Niedersächsisches Ministerium für Umwelt und Klimaschutz / Wetterstation SROO, Salzgitter-Drütte

Niederschlagsdauer in Stunden und Minuten



4.3 Windgeschwindigkeit

Quelle : Niedersächsisches Ministerium für Umwelt und Klimaschutz / Wetterstation SROO, Salzgitter-Drütte



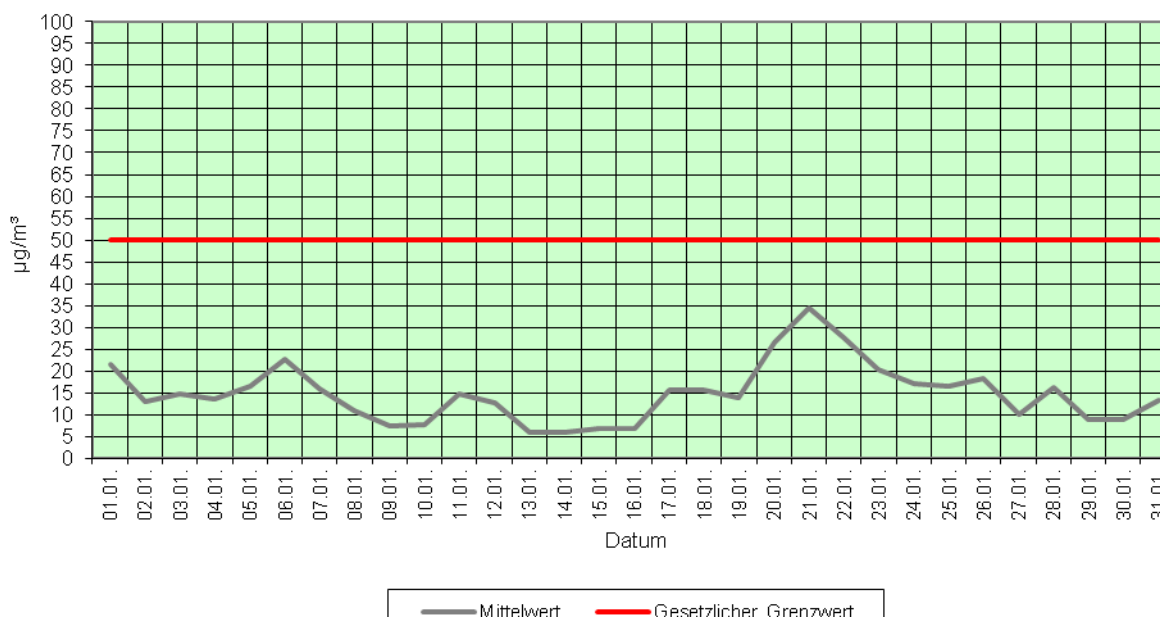
Windstärke	Bezeichnung	Windgeschwindigkeit in m/s	Wirkungen an Land
0	still	0 bis 0,5	Rauch steigt senk recht hoch
1	leiser Zug	0,6 bis 1,7	Rauch schwach bewegt
2	leichte Brise	1,8 bis 3,3	für das Gefühl bemerkbar
3	schwache Brise	3,4 bis 5,2	Blätter leicht bewegt
4	kräftige Brise	5,3 bis 7,4	hebt Staub und loses Papier
5	frische Brise	7,5 bis 9,8	kleine Bäume schwanken
6	starker Wind	9,9 bis 12,4	heult an Häusern
7	steifer Wind	12,5 bis 15,2	wirft auf Wellen Schaumköpfe
8	stürmischer Wind	15,3 bis 18,2	hindert am Gehen
9	Sturm	18,3 bis 21,5	deckt Ziegel ab
10	schwerer Sturm	21,6 bis 25,1	wirft Bäume um
11	orkanartiger Sturm	25,2 bis 29,0	schwere Zerstörungen
12	Orkan	über 29,0	schwere Verwüstungen

Bereich der Windstromproduktion

4.4 Feinstaub (XPM10)

Quelle : Niedersächsisches Ministerium für Umwelt und Klimaschutz / Wetterstation SROO, Salzgitter-Drütte

Feinstaub (XPM10) - Tagesmittelwerte in µg/m³

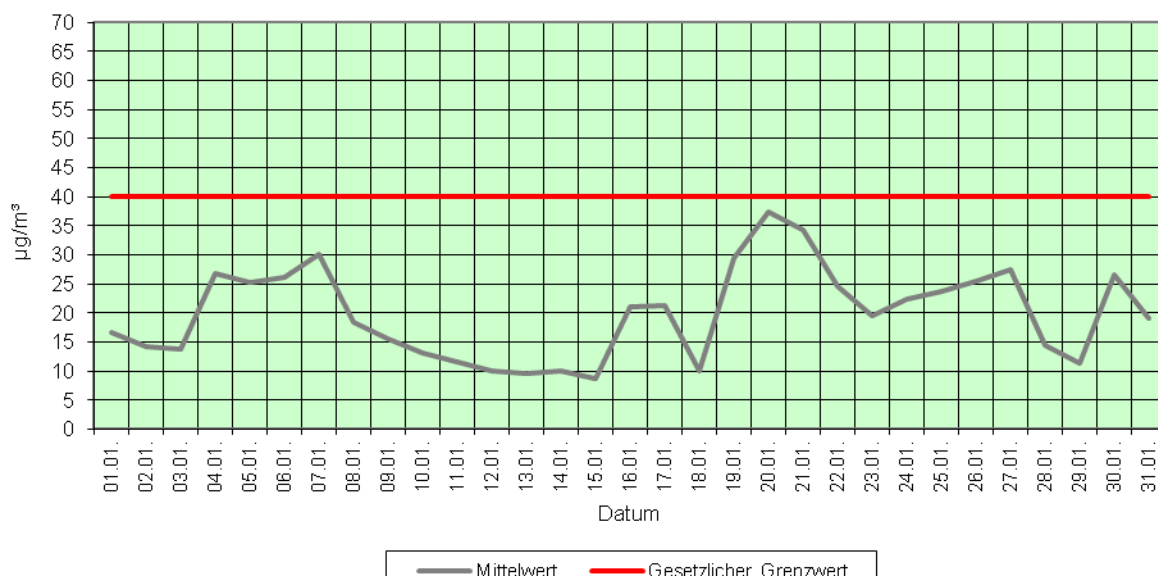


Unter Feinstaub versteht man allgemein die in der Atmosphäre verteilten festen Teilchen. Die in der Luft vorhandenen Staubpartikel weisen eine sehr breit gefächerte Korngrößenverteilung auf. Von kleinsten Teilchen, die nur aus wenigen Molekülen bestehen, bis hin zu Teilchen von über 100 µm Durchmesser. Unter der Messgröße PM10 (Particulate Matter < 10 µm) wird die Feinstaubfraktion mit einem oberen Partikeldurchmesser bis zu 10 µm verstanden. Denn gerade lungengängige Partikel sind von besonderer gesundheitlicher Relevanz. Zum Schutz der menschlichen Gesundheit ist am 01.01.2005 der Tagesgrenzwert für Feinstaub (PM₁₀) in Kraft getreten. Er beträgt 50 µg/m³. Dieser Wert darf nicht öfter als 35 mal im Jahr überschritten werden.

4.5 Stickstoffdioxid (NO₂)

Quelle : Niedersächsisches Ministerium für Umwelt und Klimaschutz / Wetterstation SROO, Salzgitter-Drütte

Stickstoffdioxid (NO₂) - Tagesmittelwerte in µg/m³

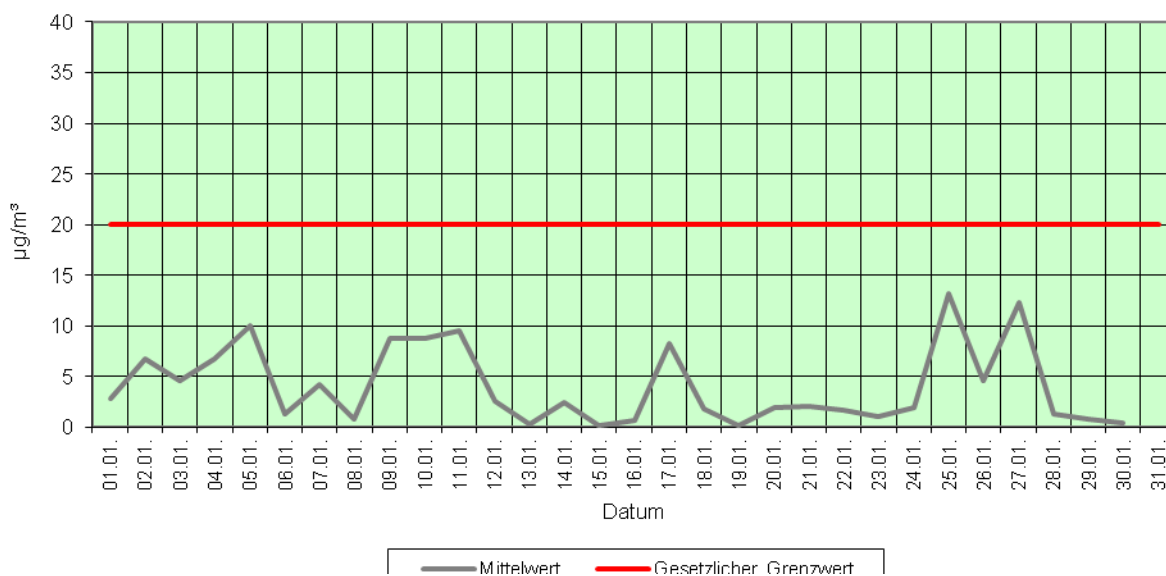


Die Stickstoffoxide sind von großer lufthygienischer Bedeutung. Stickstoffdioxid entsteht prinzipiell als Nebenprodukt bei Verbrennungsvorgängen durch die Oxidation von Luft (NO+O=NO₂). Es ist braunrotes, süßlich riechendes Gas und stammt aus den Abgasen von Industrie, Gebäudeheizung und Verkehr. NO₂ reagiert mit Wasser zu Salpetersäure.

4.6 Schwefeldioxid (SO₂)

Quelle : Niedersächsisches Ministerium für Umwelt und Klimaschutz / Wetterstation SROO, Salzgitter-Drütte

Schwefeldioxid (SO₂) - Tagesmittelwerte in µg/m³



Schwefeldioxid (SO₂) ist ein farbloses Gas, das 2,3fach schwerer ist als Luft. Es weist einen stechenden Geruch auf, der ab einer Konzentration von ca. 1,3 mg/m³ wahrgenommen wird. Schwefeldioxid wird bei der Verbrennung von Kohle und Heizöl sowie anderer schwefelhaltiger Brennstoffe gebildet. Feuerungsanlagen im Bereich der Industrie und der Gebäudeheizung sowie der Kraftfahrzeugverkehr (Dieselmotoren) sind die wesentlichen Quellen für die SO₂-Belastung der Atmosphäre.