



Stadt Salzgitter

- die kinder- und familienfreundliche Lernstadt -

01 / 2015

02 / 2015

03 / 2015

04 / 2015

05 / 2015

06 / 2015

07 / 2015

08 / 2015

09 / 2015

10 / 2015

11 / 2015

12 / 2015



**Arbeitsmarkt,
Bevölkerung und Umwelt**

Monatsbericht

Herausgeber :
Stadt Salzgitter
Referat für Wirtschaft und
Statistik

Postfach 10 06 80
38206 Salzgitter

Auskunft und Beratung:
Dietmar Halmich
Telefon: 05341/839-3461
E-Mail: Dietmar.Halmich@Stadt.Salzgitter.de

Inhaltsverzeichnis

1	ZUSAMMENFASSUNG	4
1.1	Bevölkerung.....	4
1.2	Arbeitsmarkt.....	4
2	BEVÖLKERUNG	5
2.1	Entwicklung.....	5
2.2	Stand und Bewegung - Gesamtes Stadtgebiet.....	5
2.3	Stand und Bewegung - Stadtteile	6
2.4	Stand und Bewegung - Ortschaften.....	7
2.5	Strukturdaten am Ort der Hauptwohnung.....	8
3	ARBEITSMARKT	9
3.1	Entwicklung der Arbeitslosenquote.....	9
3.2	Strukturkennziffern - Monatsbericht	10
3.3	Strukturkennziffern - Monatsvergleich	11
3.4	Strukturkennziffern - Monatsübersicht / 2014	12
3.5	Strukturkennziffern - Monatsübersicht / 2013	13
3.6	Strukturkennziffern - Monatsübersicht / 2012	14
4	UMWELT	15
4.1	Temperatur	15
4.2	Niederschlagsdauer	15
4.3	Windgeschwindigkeit	16
4.4	Feinstaub (XPM10).....	17
4.5	Stickstoffdioxid (NO ²).....	18
4.6	Schwefeldioxid (SO ²).....	18

1 Zusammenfassung

1.1 Bevölkerung

- Die Einwohnerzahl Salzgitters hat sich im Vergleich zum Vormonat um 82 Einwohner erhöht. Die Gesamteinwohnerzahl beträgt somit zum Stichtag 30.04.2015 101.569.
- Im April 2015 stehen den 64 Lebendgeborenen 112 Gestorbene gegenüber. 331 Einwohner haben Salzgitter verlassen; 461 Menschen sind zugezogen.
- Die Anzahl der ausländischen Einwohner hat im Vergleich zum Vormonat zugenommen und veränderte sich um 157 Personen von 11.594 auf 11.751. Im Vergleich zum April des Vorjahres erhöhte sich die Anzahl der Ausländer um insgesamt 1.640 Einwohner.
- Die höchsten Bevölkerungsrückgänge sind im vergangenen Jahr in SZ-Watenstedt (minus 23), SZ-Lesse (minus 22) und SZ-Barum (minus 21) zu beobachten. Bevölkerungszuwächse konnten insbesondere die Stadtteile SZ-Lebenstedt (plus 769), SZ-Bad (plus 429) und SZ-Thiede (plus 97) verbuchen.
- In Salzgitter sind Ausländer aus der Türkei mit 5.222 Einwohnern am stärksten vertreten. Es folgen Polen mit 1.153 und Syrien mit 725 ausländischen Einwohnern.

1.2 Arbeitsmarkt

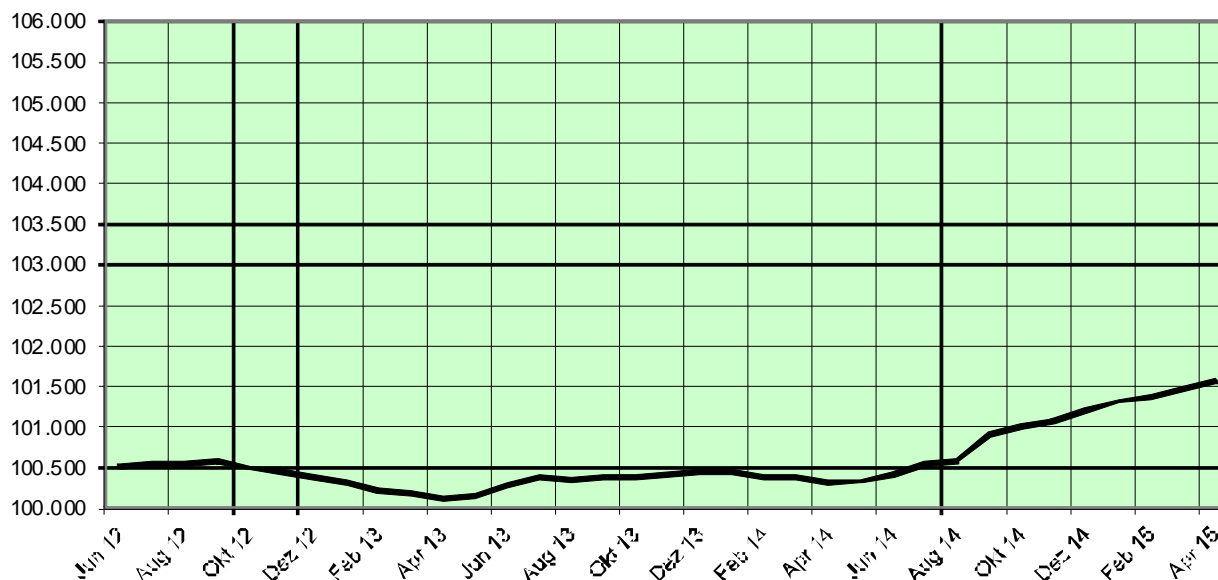
- Die Arbeitslosenquote ist in Salzgitter im Vergleich zum Vormonat gesunken und liegt bei 9,0 %.
- Derzeit leben 5.038 arbeitslose Menschen in Salzgitter, 91 weniger als im März 2015.
- Die Anzahl arbeitsloser Jugendlicher unter 25 Jahren hat sich im Vergleich zum Vormonat um 15 verringert und liegt bei 464 Arbeitslosen.

2 Bevölkerung

2.1 Entwicklung

Bevölkerungsentwicklung
in der Stadt Salzgitter

Einwohner



2.2 Stand und Bewegung - Gesamtes Stadtgebiet

Quelle : Stadt Salzgitter - Referat für Wirtschaft und Statistik

Bewegungsart	Bevölkerung am Ort der Hauptwohnung (Melderegister) ¹⁾				
	2014 JS (Jan.-Apr.) ME-April	Berichts- monat Apr 2015	2015 JS (Jan.-Apr.) ME-April	Veränderung zu April 2014	
				absolut	in %
insgesamt	100.325	101.569	101.569	1.244	1,2
darunter weiblich	51.054	51.343	51.343	289	0,6
darunter Ausländer	10.111	11.751	11.751	1.640	16,2
Lebendgeborene	243	64	252	9	3,7
Gestorbene	421	112	497	76	18,1
Überschuss : geboren (+) gestorben (-)	-178	-48	-245	-67	X
Zugezogene	1.407	461	1.942	535	38,0
Fortgezogene	1.355	331	1.330	-25	-1,8
Wanderungssaldo	52	130	612	560	X
Bevölkerungszu-/abnahme ²⁾	-126	82	367	493	X
Umzüge innerhalb des Stadtgebietes	2.313	608	2.540	227	9,8

1) Einführung des MESO-Einwohnerverfahrens im Juli 2003

2) Veränderung gegenüber Vormonat bzw. Vorjahr; einschl. Registerbereinigungen, Wohnungsstatuswechsel u.ggf. Ein- und Ausbürgerungen.

Sämtliche Bewegungsdaten beziehen sich auf das tatsächliche Aktionsdatum der Bewegung, nicht auf das Erfassungs- bzw. Verarbeitungsdatum.

ME= Monatsende; JS= Jahressumme (= Monatssummenwerte)

X = Nachweis nicht sinnvoll

2.3 Stand und Bewegung - Stadtteile

Quelle : Stadt Salzgitter - Referat für Wirtschaft und Statistik

Stadtteil	Bevölkerung am Ort der Hauptwohnung (Melderegister) ¹⁾								
	April 2014		Berichtsmonat April 2015			Veränderung ²⁾ gegenüber April 2014			
	insgesamt	Ausländer	insgesamt	Ausländer		insgesamt		Ausländer	
				Anzahl	%	Anzahl	%	Anzahl	%
insgesamt	100.325	10.111	101.569	11.751	11,6	1.244	1,2	1.640	16,2
SZ-Bad	19.883	1.614	20.312	1.982	9,8	429	2,2	368	22,8
SZ-Barum	738	58	717	63	8,8	-21	-2,8	5	8,6
SZ-Beddingen	446	50	443	47	10,6	-3	-0,7	-3	-6,0
SZ-Beinum	495	8	506	6	1,2	11	2,2	-2	-25,0
SZ-Bleckenstedt	656	29	642	31	4,8	-14	-2,1	2	6,9
SZ-Bruchmachersen	769	12	761	13	1,7	-8	-1,0	1	8,3
SZ-Calbecht	304	11	307	12	3,9	3	1,0	1	9,1
SZ-Drütte	400	21	392	21	5,4	-8	-2,0	0	0,0
SZ-Engelstedt	797	35	794	40	5,0	-3	-0,4	5	14,3
SZ-Engerode	253	13	242	16	6,6	-11	-4,3	3	23,1
SZ-Flachstöckheim	1.009	23	1.009	23	2,3	0	0,0	0	0,0
SZ-Gebhardshagen	6.664	311	6.686	322	4,8	22	0,3	11	3,5
SZ-Gitter	742	38	775	61	7,9	33	4,4	23	60,5
SZ-Groß Mahner	550	14	534	12	2,2	-16	-2,9	-2	-14,3
SZ-Hallendorf	1.564	260	1.551	265	17,1	-13	-0,8	5	1,9
SZ-Heerte	1.037	166	1.041	160	15,4	4	0,4	-6	-3,6
SZ-Hohenrode	180	2	182	2	1,1	2	1,1	0	0,0
SZ-Immdorf	415	61	399	57	14,3	-16	-3,9	-4	-6,6
SZ-Lebenstedt	41.055	6.047	41.824	7.113	17,0	769	1,9	1.066	17,6
SZ-Lesse	1.150	12	1.128	12	1,1	-22	-1,9	0	0,0
SZ-Lichtenberg	3.313	91	3.308	92	2,8	-5	-0,2	1	1,1
SZ-Lobmachersen	878	12	879	12	1,4	1	0,1	0	0,0
SZ-Ohlendorf	521	18	514	27	5,3	-7	-1,3	9	50,0
SZ-Osterlinde	414	5	395	8	2,0	-19	-4,6	3	60,0
SZ-Reppner	657	41	671	35	5,2	14	2,1	-6	-14,6
SZ-Ringelheim	1.894	43	1.897	52	2,7	3	0,2	9	20,9
SZ-Salder	1.439	71	1.464	100	6,8	25	1,7	29	40,8
SZ-Sauingen	426	8	434	14	3,2	8	1,9	6	75,0
SZ-Thiede	10.465	897	10.562	1.014	9,6	97	0,9	117	13,0
SZ-Üfingen	795	11	807	19	2,4	12	1,5	8	72,7
SZ-Watenstedt	416	129	393	120	30,5	-23	-5,5	-9	-7,0

1) Einführung des MESO-Einwohnerverfahrens im Juli 2003. Die angegebenen Werte geben den Stand zum Monatsende wieder.

2) einschließlich Registerbereinigungen, Wohnungsstatustwechsel und ggfs. Ein- und Ausbürgerungen.

2.4 Stand und Bewegung - Ortschaften

Quelle : Stadt Salzgitter - Referat für Wirtschaft und Statistik

Ortschaft / Stadtteil	Bevölkerung am Ort der Hauptwohnung (Melderegister) ¹⁾								
	April 2014		Berichtsmonat April 2015			Veränderung ²⁾ gegenüber April 2014			
	insgesamt	Ausländer	insgesamt	Ausländer		insgesamt		Ausländer	
Anzahl				%	Anzahl	%	Anzahl	%	
insgesamt	100.325	10.111	101.569	11.751	11,6	1.244	1,2	1.640	16,2
Ortschaft Nord	44.060	6.165	44.843	7.266	16,2	783	1,8	1.101	17,9
SZ-Bruchmachtersen	769	12	761	13	1,7	-8	-1,0	1	8,3
SZ-Engelstedt	797	35	794	40	5,0	-3	-0,4	5	14,3
SZ-Lebenstedt	41.055	6.047	41.824	7.113	17,0	769	1,9	1.066	17,6
SZ-Salder	1.439	71	1.464	100	6,8	25	1,7	29	40,8
Ortschaft Nordost	12.132	966	12.246	1.094	8,9	114	0,9	128	13,3
SZ-Beddingen	446	50	443	47	10,6	-3	-0,7	-3	-6,0
SZ-Sauingen	426	8	434	14	3,2	8	1,9	6	75,0
SZ-Thiede	10.465	897	10.562	1.014	9,6	97	0,9	117	13,0
SZ-Üfingen	795	11	807	19	2,4	12	1,5	8	72,7
Ortschaft Nordwest	5.534	149	5.502	147	2,7	-32	-0,6	-2	-1,3
SZ-Lesse	1.150	12	1.128	12	1,1	-22	-1,9	0	0,0
SZ-Lichtenberg	3.313	91	3.308	92	2,8	-5	-0,2	1	1,1
SZ-Osterlinde	414	5	395	8	2,0	-19	-4,6	3	60,0
SZ-Reppner	657	41	671	35	5,2	14	2,1	-6	-14,6
Ortschaft Ost	3.451	500	3.377	494	14,6	-74	-2,1	-6	-1,2
SZ-Bleckenstedt	656	29	642	31	4,8	-14	-2,1	2	6,9
SZ-Drütte	400	21	392	21	5,4	-8	-2,0	0	0,0
SZ-Hallendorf	1.564	260	1.551	265	17,1	-13	-0,8	5	1,9
SZ-Immenhof	415	61	399	57	14,3	-16	-3,9	-4	-6,6
SZ-Watenstedt	416	129	393	120	30,5	-23	-5,5	-9	-7,0
Ortschaft Süd	23.249	1.711	23.700	2.109	8,9	451	1,9	398	23,3
SZ-Bad	19.883	1.614	20.312	1.982	9,8	429	2,2	368	22,8
SZ-Gitter	742	38	775	61	7,9	33	4,4	23	60,5
SZ-Groß Mahner	550	14	534	12	2,2	-16	-2,9	-2	-14,3
SZ-Hohenrode	180	2	182	2	1,1	2	1,1	0	0,0
SZ-Ringelheim	1.894	43	1.897	52	2,7	3	0,2	9	20,9
Ortschaft Südost	3.641	119	3.625	131	3,6	-16	-0,4	12	10,1
SZ-Barum	738	58	717	63	8,8	-21	-2,8	5	8,6
SZ-Beinum	495	8	506	6	1,2	11	2,2	-2	-25,0
SZ-Flachstöckheim	1.009	23	1.009	23	2,3	0	0,0	0	0,0
SZ-Lobmachtersen	878	12	879	12	1,4	1	0,1	0	0,0
SZ-Ohlendorf	521	18	514	27	5,3	-7	-1,3	9	50,0
Ortschaft West	8.258	501	8.276	510	6,2	18	0,2	9	1,8
SZ-Calbecht	304	11	307	12	3,9	3	1,0	1	9,1
SZ-Engerode	253	13	242	16	6,6	-11	-4,3	3	23,1
SZ-Gebhardshagen	6.664	311	6.686	322	4,8	22	0,3	11	3,5
SZ-Heerte	1.037	166	1.041	160	15,4	4	0,4	-6	-3,6

1) Einführung des MESO-Einwohnerverfahrens im Juli 2003. Die angegebenen Werte geben den Stand zum Monatsende wieder.

2) einschließlich Registerbereinigungen, Wohnungsstatustausch und ggfs. Ein- und Ausbürgerungen.

2.5 Strukturdaten am Ort der Hauptwohnung

Quelle : Stadt Salzgitter - Referat für Wirtschaft und Statistik

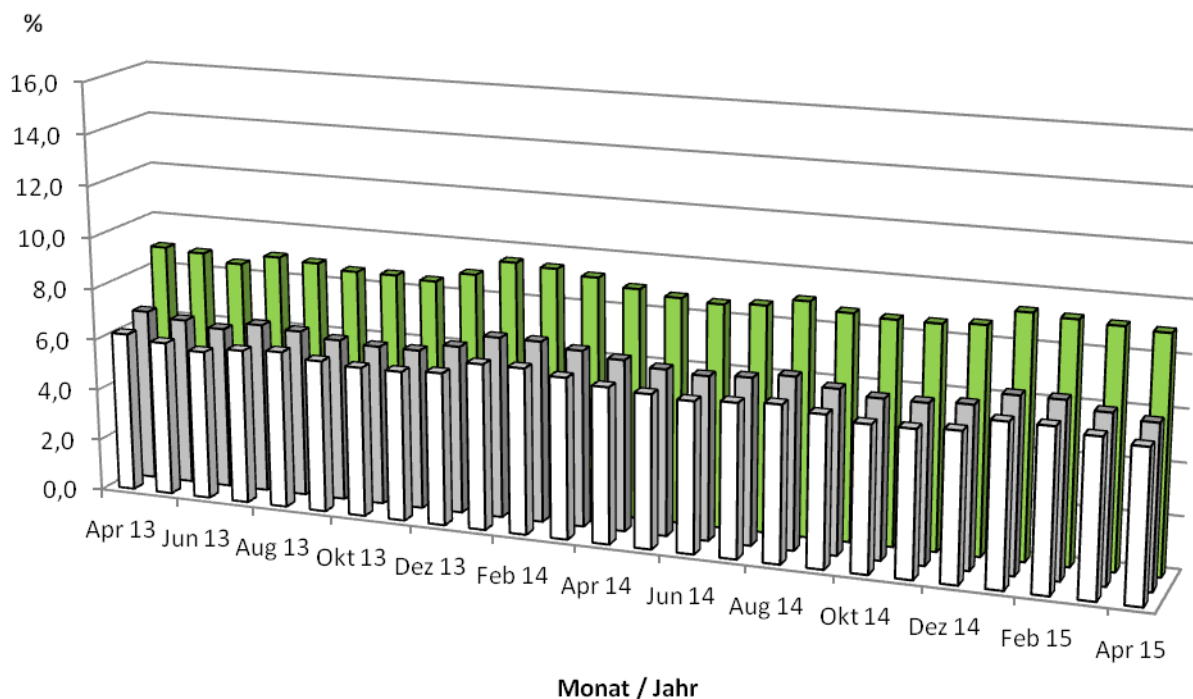
Strukturdaten	Bevölkerung am Ort der Hauptwohnung (Melderegister) ¹⁾			
	April 2014		Berichtsmonat April 2015	
	Veränderung ²⁾ zu April 2014			
	Anzahl	Anzahl	Anzahl	%
insgesamt	100.325	101.569	1.244	1,2
nach Familienstand :				
ledig	36.747	37.501	754	2,1
% von insgesamt	36,6	36,9	0,3	0,8
verheiratet	46.956	46.753	-203	-0,4
% von insgesamt	46,8	46,0	-0,8	-1,7
geschieden	7.752	7.872	120	1,5
% von insgesamt	7,7	7,8	0,0	0,3
verwitwet	8.592	8.556	-36	-0,4
% von insgesamt	8,6	8,4	-0,1	-1,6
unbekannt	278	887	609	219,1
% von insgesamt	0,3	0,9	0,6	215,2
nach Religionszugehörigkeit :				
Evangelisch-lutherisch	38.601	37.735	-866	-2,2
% von insgesamt	38,5	37,2	-1,3	-3,4
Römisch-katholisch	17.135	17.012	-123	-0,7
% von insgesamt	17,1	16,7	-0,3	-1,9
sonstige	44.589	46.822	2.233	5,0
% von insgesamt	44,4	46,1	1,7	3,7
Ausländer :				
Ausländer insgesamt	10.111	11.751	1.640	16,2
% von insgesamt	10,1	11,6	1,5	14,8
Ausländer weiblich	4.994	5.607	613	12,3
% von Ausländer insgesamt	49,4	47,7	-1,7	-3,4
darunter : ...				
türkisch	5.267	5.222	-45	-0,9
% von Ausländer insgesamt	52,1	44,4	-7,7	-14,7
polnisch	870	1.153	283	32,5
% von Ausländer insgesamt	8,6	9,8	1,2	14,0
syrisch	258	725	467	181,0
% von Ausländer insgesamt	2,6	6,2	3,6	141,8
rumänisch	245	417	172	70,2
% von Ausländer insgesamt	2,4	3,5	1,1	46,4
italienisch	389	415	26	6,7
% von Ausländer insgesamt	3,8	3,5	-0,3	-8,2
bulgarisch	105	258	153	145,7
% von Ausländer insgesamt	1,0	2,2	1,2	111,4
ungarisch	113	241	128	113,3
% von Ausländer insgesamt	1,1	2,1	0,9	83,5
serbisch	202	213	11	5,4
% von Ausländer insgesamt	2,0	1,8	-0,2	-9,3
russisch	181	206	25	13,8
% von Ausländer insgesamt	1,8	1,8	0,0	-2,1

1) Einführung des MESO-Einwohnerverfahrens im Juli 2003. Die angegebenen Werte geben den Stand zum Monatsende wieder.

2) einschließlich Registerbereinigungen, Wohnungsstatustausch und ggfs. Ein- und Ausbürgerungen.

3 Arbeitsmarkt

3.1 Entwicklung der Arbeitslosenquote¹



□ Bund (ohne neue Länder) □ Niedersachsen □ Salzgitter

¹ Arbeitslose in % aller zivilen Erwerbspersonen

3.2 Strukturkennziffern - Berichtsmonat

Quelle : Agentur für Arbeit; eigene Berechnungen

Merkmal	Berichtsmonat ¹⁾	Vomonat	Veränderungen zum Vormonat		Vorjahr	Veränderungen zum Vorjahr	
	April 15	März 15	absolut	%	April 14	absolut	%
Arbeitssuchende	7.933	7.971	-38	-0,5	7.919	14	0,2
Arbeitslosenquote ²⁾							
Salzgitter (Gesamt)	9,0	9,1	-0,1	-1,1	8,9	0,1	9,0
- Männer	8,3	8,5	-0,2	-2,4	8,2	0,1	8,4
- Frauen	9,8	9,9	-0,1	-1,0	9,9	-0,1	10,0
- 15 bis unter 25 Jahre	7,9	8,1	-0,2	-2,5	8,0	-0,1	8,2
- dar.: 15 bis unter 20 J.	5,7	5,7	0,0	0,0	4,7	1,0	4,7
- 50 bis unter 65 Jahre	8,8	8,9	-0,1	-1,1	8,6	0,2	8,7
- dar.: 55 bis unter 65 Jahre	9,5	9,4	0,1	1,1	8,7	0,8	8,6
- Ausländer	21,9	22,6	-0,7	-3,1	18,9	3,0	19,6
Deutschland	6,5	6,8	-0,3	-4,4	6,8	-0,3	7,1
Westdeutschland	5,8	6,0	-0,2	-3,3	6,0	-0,2	-3,3
Ostdeutschland	9,5	9,9	-0,4	-4,0	10,0	-0,5	-5,0
Niedersachsen	6,2	6,4	-0,2	-3,1	6,6	-0,4	-6,1
Arbeitslose							
Bestand (Gesamt)	5.038	5.129	-91	-1,8	5.007	31	0,6
Männer	2.657	2.736	-79	-2,9	2.611	46	1,8
Frauen	2.381	2.393	-12	-0,5	2.396	-15	-0,6
ohne abgeschlossene Berufsausbildung	2.994	3.041	-47	-1,5	2.874	120	4,2
15 bis unter 25 Jahre	464	479	-15	-3,1	477	-13	-2,7
dar.: 15 bis unter 20 J.	82	81	1	1,2	71	11	15,5
50 bis unter 65 Jahre	1.660	1.678	-18	-1,1	1.551	109	7,0
dar.: 55 bis unter 65 Jahre	1.005	997	8	0,8	882	123	13,9
Langzeitarbeitslose	2.021	2.017	4	0,2	1.987	34	1,7
Schwerbehinderte	247	249	-2	-0,8	242	5	2,1
Ausländer	1.116	1.153	-37	-3,2	929	187	20,1

1) Berichtsgebiet: Stadt Salzgitter, Gemeinden Baddeckenstedt, Burgdorf, Elbe, Haverlah, Heere u. Sehlde (Ldkrs. Wolfenbüttel)

2) Arbeitslose in % aller zivilen Erwerbspersonen (sozialvers.pfl. u. geringfügig Beschäftigte, Beamte, Selbständige, Mithelfende Familienangehörige, Arbeitslose)

3.3 Strukturkennziffern - Monatsvergleich

Quelle : Agentur für Arbeit; eigene Berechnungen

Merkmal	Berichtsmonat ¹⁾ April 15		Vergleichsmonat April 14		Vergleichsmonat April 13		Vergleichsmonat April 12	
	absolut	%	absolut	%	absolut	%	absolut	%
Arbeitssuchende	7.933		7.919		7.830		7.390	
Arbeitslosenquote ²⁾								
Salzgitter (Gesamt)	9,0		8,9		8,9		8,7	
- Männer	8,3		8,2		8,3		7,9	
- Frauen	9,8		9,9		9,7		9,7	
- 15 bis unter 25 Jahre	7,9		8,0		7,6		6,4	
- dar.: 15 bis unter 20 J.	5,7		4,7		5,6		3,8	
- 50 bis unter 65 Jahre	8,8		8,6		8,9		8,7	
- dar.: 55 bis unter 65 Jahre	9,5		8,7		9,0		8,7	
- Ausländer	21,9		18,9		18,3		17,4	
Deutschland	6,5		6,8		7,1		7,0	
Westdeutschland	5,8		6,0		6,2		6,0	
Ostdeutschland	9,5		10,0		10,8		11,2	
Niedersachsen	6,2		6,6		6,7		7,0	
Arbeitslose								
Bestand (Gesamt)	5.038	100	5.007	100	4.972	100	4.834	100
Männer	2.657	52,7	2.611	52,1	2.629	52,9	2.490	51,5
Frauen	2.381	47,3	2.396	47,9	2.343	47,1	2.344	48,5
ohne abgeschlossene Berufsausbildung	2.994	59,4	2.874	57,4	2.752	55,3	2.675	55,3
15 bis unter 25 Jahre	464	9,2	477	9,5	449	9,0	388	8,0
dar.: 15 bis unter 20 J.	82	1,6	71	1,4	85	1,7	62	1,3
50 bis unter 65 Jahre	1.660	32,9	1.551	31,0	1.550	31,2	1.466	30,3
dar.: 55 bis unter 65 Jahre	1.005	19,9	882	17,6	876	17,6	824	17,0
Langzeitarbeitslose	2.021	40,1	1.987	39,7	1.717	34,5	1.682	34,8
Schwerbehinderte	247	4,9	242	4,8	247	5,0	250	5,2
Ausländer	1.116	22,2	929	18,6	836	16,8	789	16,3

1) Berichtsgebiet: Stadt Salzgitter, Gemeinden Baddeckenstedt, Burgdorf, Elbe, Haverlah,

Heere u. Sehlde (Ldkrs. Wolfenbüttel)

2) Arbeitslose in % aller zivilen Erwerbspersonen (sozialvers.pfl. u. geringfügig Beschäftigte, Beamte, Selbständige,

Mitgliedern der Familienangehörige, Arbeitslose)

3.4 Strukturkennziffern - Monatsübersicht / 2015

Quelle : Agentur für Arbeit; eigene Berechnungen

Merkmal ¹⁾	Jan.	Feb.	Mrz.	Apr.	Mai.	Jun.	Jul.	Aug.	Sep.	Okt.	Nov.	Dez.
Arbeitssuchende	7.950	7.969	7.971	7.933								
Arbeitslosenquote ²⁾												
Salzgitter (Gesamt)	9,3	9,2	9,1	9,0								
- Männer	8,7	8,6	8,5	8,3								
- Frauen	10	10,0	9,9	9,8								
- 15 bis unter 25 Jahre	7,5	7,7	8,1	7,9								
- dar.: 15 bis unter 20 J.	5,9	5,2	5,7	5,7								
- 50 bis unter 65 Jahre	9	8,9	8,9	8,8								
- dar.: 55 bis unter 65 Jahre	9,4	9,4	9,4	9,5								
- Ausländer	22,6	22,6	22,6	21,9								
Deutschland	7	6,9	6,8	6,5								
Westdeutschland	6,2	6,2	6,0	5,8								
Ostdeutschland	10,3	10,2	9,9	9,5								
Niedersachsen	6,7	6,7	6,4	6,2								
Arbeitslose												
Bestand (Gesamt)	5.233	5.168	5.129	5.038								
Männer	2.805	2.760	2.736	2.657								
Frauen	2.428	2.408	2.393	2.381								
ohne abgeschlossene Berufsausbildung	3.067	3.044	3.041	2.994								
15 bis unter 25 Jahre	441	456	479	464								
dar.: 15 bis unter 20 J.	85	75	81	82								
50 bis unter 65 Jahre	1.691	1.677	1.678	1.660								
dar.: 55 bis unter 65 Jahre	993	992	997	1.005								
Langzeitarbeitslose	2.057	2.026	2.017	2.021								
Schwerbehinderte	258	248	249	247								
Ausländer	1.152	1.149	1.153	1.116								

1) Berichtsgebiet: Stadt Salzgitter, Gemeinden Baddeckenstedt, Burgdorf, Elbe, Haverlah, Heere u. Sehnde (Ldkrs. Wolfenbüttel)

2) Arbeitslose in % aller zivilen Erwerbsspersonen (sozialvers.pfl. u. geringfügig Beschäftigte, Beamte, Selbständige, Mithelfende Familienangehörige, Arbeitslose)

3.5 Strukturkennziffern - Monatsübersicht / 2014

Quelle : Agentur für Arbeit; eigene Berechnungen

Merkmal ¹⁾	Jan.	Feb.	Mrz.	Apr.	Mai.	Jun.	Jul.	Aug.	Sep.	Okt.	Nov.	Dez.	JD ³⁾ 2014
Arbeitssuchende	8.011	7.967	7.955	7.919	7.892	7.890	7.776	7.707	7.654	7.778	7.827	7.992	7.864
Arbeitslosenquote ²⁾													
Salzgitter (Gesamt)	9,5	9,4	9,2	8,9	8,7	8,6	8,7	9,0	8,7	8,6	8,6	8,7	8,9
- Männer	8,9	8,8	8,6	8,2	7,8	7,8	7,8	8,0	7,7	7,7	7,8	8,1	8,1
- Frauen	10,3	10,1	10,0	9,9	9,8	9,7	9,9	10,3	10,0	9,8	9,6	9,6	9,9
- 15 bis unter 25 Jahre	8,4	8,9	8,4	8,0	7,5	7,4	8,2	9,6	8,5	7,8	7,8	7,5	8,2
- dar.: 15 bis unter 20 J.	5,9	6,0	4,7	4,7	5,0	4,8	5,2	9,2	7,5	5,9	6,2	6,3	6,0
- 50 bis unter 65 Jahre	9,2	9,2	8,9	8,6	8,2	8,3	8,3	8,2	8,1	8,1	7,9	8,2	8,4
- dar.: 55 bis unter 65 Jahre	9,3	9,3	9,0	8,7	8,4	8,4	8,4	8,4	8,4	8,3	8,1	8,4	8,6
- Ausländer	20,3	19,7	19,9	18,9	18,4	18,3	18,5	19,4	19,9	20,2	21,2	21,3	19,7
Deutschland	7,3	7,3	7,1	6,8	6,6	6,5	6,6	6,7	6,5	6,3	6,3	6,4	6,7
Westdeutschland	6,4	6,4	6,2	6,0	5,9	5,8	5,9	6,0	5,8	5,6	5,6	5,7	5,9
Ostdeutschland	11,0	11,0	10,6	10,0	9,7	9,5	9,4	9,4	9,1	9,0	9,0	9,3	9,8
Niedersachsen	7,0	7,0	6,8	6,6	6,4	6,3	6,4	6,6	6,3	6,1	6,1	6,2	6,5
Arbeitslose													
Bestand (Gesamt)	5.333	5.250	5.152	5.007	4.868	4.865	4.919	5.044	4.886	4.847	4.823	4.909	4.992
Männer	2.827	2.799	2.725	2.611	2.508	2.516	2.518	2.565	2.464	2.466	2.500	2.588	2.591
Frauen	2.506	2.451	2.427	2.396	2.360	2.349	2.401	2.480	2.422	2.381	2.323	2.321	2.401
ohne abgeschlossene Berufsausbildung	3.039	2.989	2.949	2.874	2.837	2.829	2.846	2.945	2.867	2.866	2.875	2.910	2.902
15 bis unter 25 Jahre	503	532	499	477	442	435	483	566	502	459	463	443	484
dar.: 15 bis unter 20 J.	89	90	70	71	71	69	75	132	109	84	89	90	87
50 bis unter 65 Jahre	1.659	1.650	1.605	1.551	1.541	1.558	1.550	1.533	1.513	1.522	1.488	1.542	1.559
dar.: 55 bis unter 65 Jahre	938	933	904	882	887	892	891	889	887	878	857	890	894
Langzeitarbeitslose	2.030	2.005	1.993	1.987	2.005	2.037	2.077	2.067	2.005	2.013	1.958	1.990	2.014
Schwerbehinderte	246	243	246	242	246	248	240	249	242	241	246	253	245
Ausländer	1.000	972	981	929	936	931	945	988	1.013	1.027	1.079	1.083	990

1) Berichtsgebiet: Stadt Salzgitter, Gemeinden Baddeckenstedt, Burgdorf, Elbe, Haverlah, Heere u. Sehlde (Ldkrs. Wolfenbüttel)

2) Arbeitslose in % aller zivilen Erwerbsspersonen (sozialvers.pfl. u. geringfügig Beschäftigte, Beamte, Selbständige, Mitteilende Familienangehörige, Arbeitslose)

3) Jahresdurchschnitt

3.6 Strukturkennziffern - Monatsübersicht / 2013

Quelle : Agentur für Arbeit; eigene Berechnungen

Merkmal ¹⁾	Jan.	Feb.	Mrz.	Apr.	Mai.	Jun.	Jul.	Aug.	Sep.	Okt.	Nov.	Dez.	JD ³⁾ 2013
Arbeitssuchende	7.859	7.848	7.889	7.830	7.794	7.775	7.792	7.725	7.654	7.800	7.943	8.063	7.831
Arbeitslosenquote ²⁾													
Salzgitter (Gesamt)	9,1	9,1	9,1	8,9	8,8	8,5	8,9	8,8	8,6	8,6	8,5	8,9	8,8
- Männer	8,4	8,5	8,5	8,3	8,2	7,8	8,0	8,0	7,8	7,8	7,6	8,2	8,1
- Frauen	9,9	9,8	9,8	9,7	9,7	9,5	10,0	9,9	9,6	9,6	9,5	9,8	9,7
- 15 bis unter 25 Jahre	6,8	7,6	7,6	7,6	8,1	7,6	9,1	8,9	8,3	8,4	7,9	8,0	8,0
- dar.: 15 bis unter 20 J.	4,3	4,8	5,6	5,6	5,8	5,6	6,5	8,0	7,6	6,5	6,2	6,3	6,1
- 50 bis unter 65 Jahre	9,3	9,3	9,2	8,9	8,6	8,3	8,4	8,3	8,0	8,1	8,1	8,6	8,6
- dar.: 55 bis unter 65 Jahre	9,4	9,3	9,3	9,0	8,7	8,3	8,3	8,3	8,2	8,2	8,2	8,7	8,7
- Ausländer	18,2	18,5	18,6	18,3	17,4	16,9	18,2	18,0	17,2	17,5	17,6	19,2	18,0
Deutschland	7,4	7,4	7,3	7,1	6,8	6,6	6,8	6,8	6,6	6,5	6,5	6,7	6,9
Westdeutschland	6,4	6,4	6,3	6,2	6,0	5,8	6,0	6,1	5,9	5,8	5,8	5,9	6,1
Ostdeutschland	11,5	11,5	11,3	10,8	10,3	9,9	9,9	9,9	9,6	9,5	9,6	9,9	10,3
Niedersachsen	7,1	7,1	6,9	6,7	6,5	6,3	6,6	6,5	6,3	6,2	6,2	6,5	6,6
Arbeitslose													
Bestand (Gesamt)	5.038	5.036	5.040	4.972	4.950	4.775	4.973	4.955	4.800	4.799	4.746	4.980	4.922
Männer	2.667	2.672	2.687	2.629	2.598	2.476	2.539	2.551	2.480	2.474	2.430	2.598	2.567
Frauen	2.371	2.364	2.353	2.343	2.352	2.299	2.434	2.404	2.320	2.325	2.316	2.382	2.355
ohne abgeschlossene Berufsausbildung	2.776	2.763	2.788	2.752	2.790	2.700	2.776	2.798	2.700	2.744	2.723	2.852	2.764
15 bis unter 25 Jahre	402	444	448	449	481	454	540	529	493	499	471	476	474
dar.: 15 bis unter 20 J.	65	73	84	85	87	84	98	121	115	98	94	95	92
50 bis unter 65 Jahre	1.618	1.609	1.595	1.550	1.544	1.488	1.516	1.498	1.450	1.467	1.466	1.543	1.529
dar.: 55 bis unter 65 Jahre	910	907	909	876	871	834	840	833	823	828	828	872	861
Langzeitarbeitslose	1.648	1.657	1.715	1.717	1.730	1.690	1.741	1.770	1.745	1.810	1.813	1.888	1.744
Schwerbehinderte	255	249	244	247	246	242	236	247	249	253	232	241	245
Ausländer	832	849	853	836	856	830	896	884	849	863	865	947	863

1) Berichtsgebiet: Stadt Salzgitter, Gemeinden Baddeckenstedt, Burgdorf, Elbe, Haverlah, Heere u. Sehlde (Ldkrs. Wolfenbüttel)

2) Arbeitslose in % aller zivilen Erwerbspersonen (sozialvers.pfl. u. geringfügig Beschäftigte, Beamte, Selbständige, Mithelfende Familienangehörige, Arbeitslose)

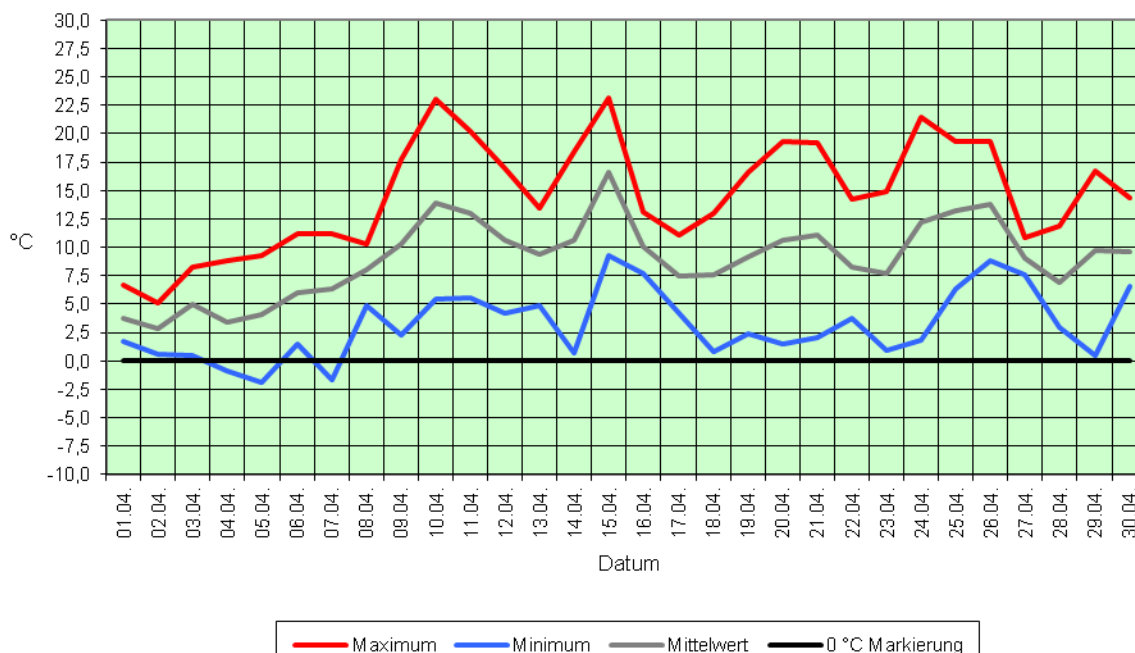
3) Jahresdurchschnitt

4 Umwelt

4.1 Temperatur

Quelle : Niedersächsisches Ministerium für Umwelt und Klimaschutz / Wetterstation SROO, Salzgitter-Drütte

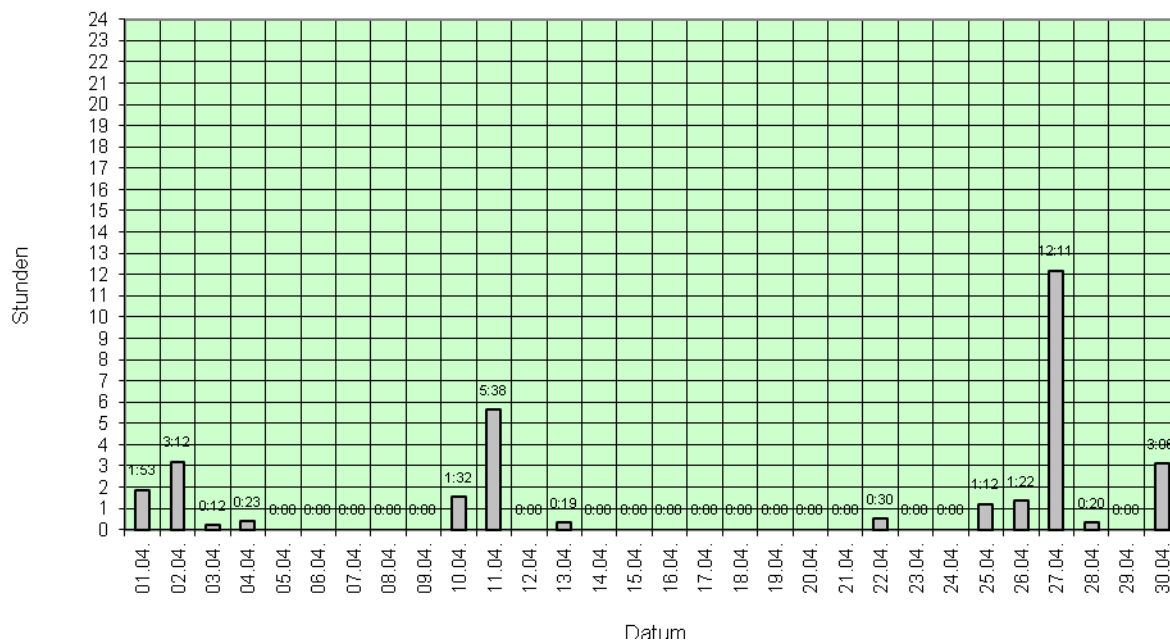
Temperaturen in Grad Celsius (°C)



4.2 Niederschlagsdauer

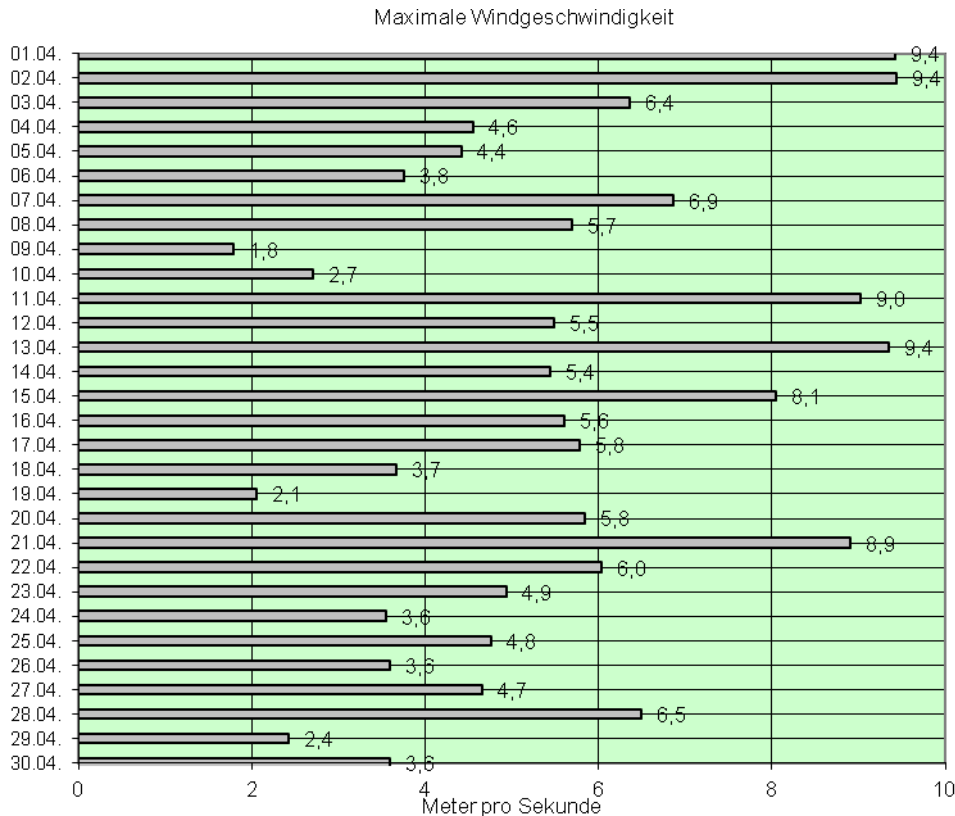
Quelle : Niedersächsisches Ministerium für Umwelt und Klimaschutz / Wetterstation SROO, Salzgitter-Drütte

Niederschlagsdauer in Stunden und Minuten



4.3 Windgeschwindigkeit

Quelle : Niedersächsisches Ministerium für Umwelt und Klimaschutz / Wetterstation SROO, Salzgitter-Drütte



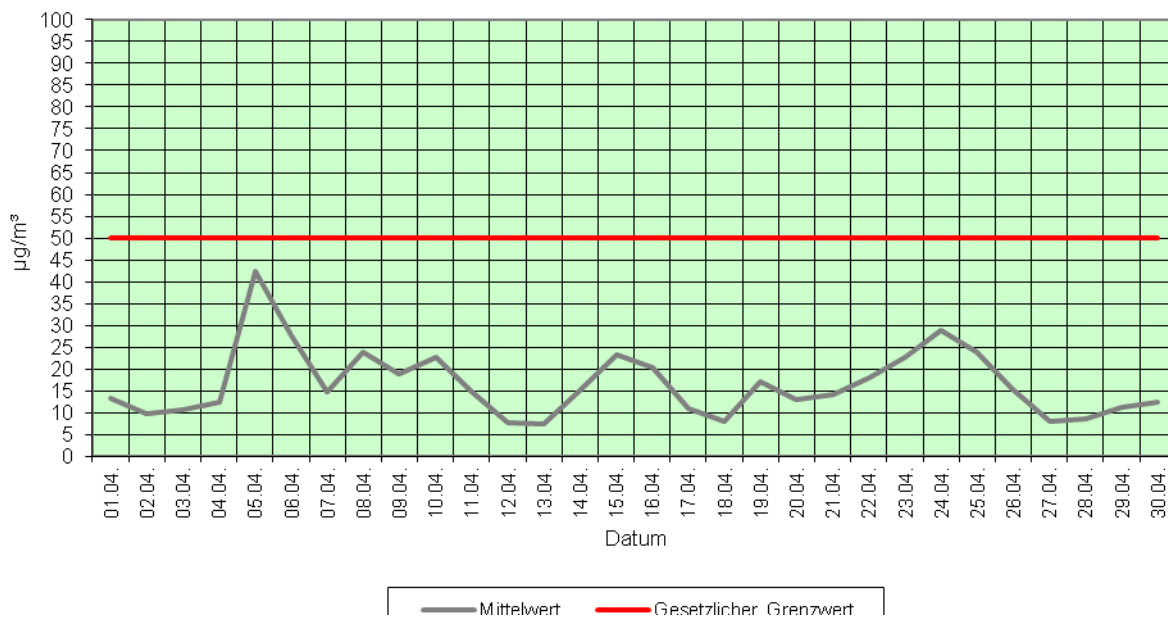
Windstärke	Bezeichnung	Windgeschwindigkeit in m/s	Wirkungen an Land
0	still	0 bis 0,5	Rauch steigt senk recht hoch
1	leiser Zug	0,6 bis 1,7	Rauch schwach bewegt
2	leichte Brise	1,8 bis 3,3	für das Gefühl bemerkbar
3	schwache Brise	3,4 bis 5,2	Blätter leicht bewegt
4	kräftige Brise	5,3 bis 7,4	hebt Staub und loses Papier
5	frische Brise	7,5 bis 9,8	kleine Bäume schwanken
6	starker Wind	9,9 bis 12,4	heult an Häusern
7	steifer Wind	12,5 bis 15,2	wirft auf Wellen Schaumköpfe
8	stürmischer Wind	15,3 bis 18,2	hindert am Gehen
9	Sturm	18,3 bis 21,5	deckt Ziegel ab
10	schwerer Sturm	21,6 bis 25,1	wirft Bäume um
11	orkanartiger Sturm	25,2 bis 29,0	schwere Zerstörungen
12	Orkan	über 29,0	schwere Verwüstungen

Bereich der Windstromproduktion

4.4 Feinstaub (XPM10)

Quelle : Niedersächsisches Ministerium für Umwelt und Klimaschutz / Wetterstation SROO, Salzgitter-Drütte

Feinstaub (XPM10) - Tagesmittelwerte in µg/m³

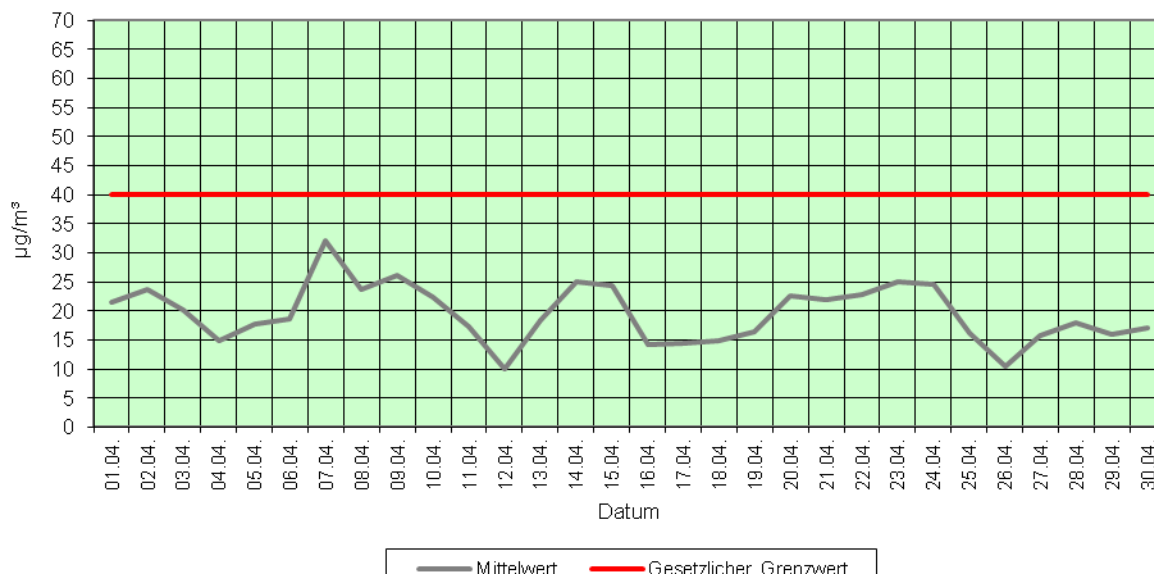


Unter Feinstaub versteht man allgemein die in der Atmosphäre verteilten festen Teilchen. Die in der Luft vorhandenen Staubpartikel weisen eine sehr breit gefächerte Korngrößenverteilung auf. Von kleinsten Teilchen, die nur aus wenigen Molekülen bestehen, bis hin zu Teilchen von über 100 µm Durchmesser. Unter der Messgröße PM10 (Particulate Matter < 10 µm) wird die Feinstaubfraktion mit einem oberen Partikeldurchmesser bis zu 10 µm verstanden. Denn gerade lungengängige Partikel sind von besonderer gesundheitlicher Relevanz. Zum Schutz der menschlichen Gesundheit ist am 01.01.2005 der Tagesgrenzwert für Feinstaub (PM₁₀) in Kraft getreten. Er beträgt 50 µg/m³. Dieser Wert darf nicht öfter als 35 mal im Jahr überschritten werden.

4.5 Stickstoffdioxid (NO²)

Quelle : Niedersächsisches Ministerium für Umwelt und Klimaschutz / Wetterstation SROO, Salzgitter-Drütte

Stickstoffdioxid (NO²) - Tagesmittelwerte in µg/m³

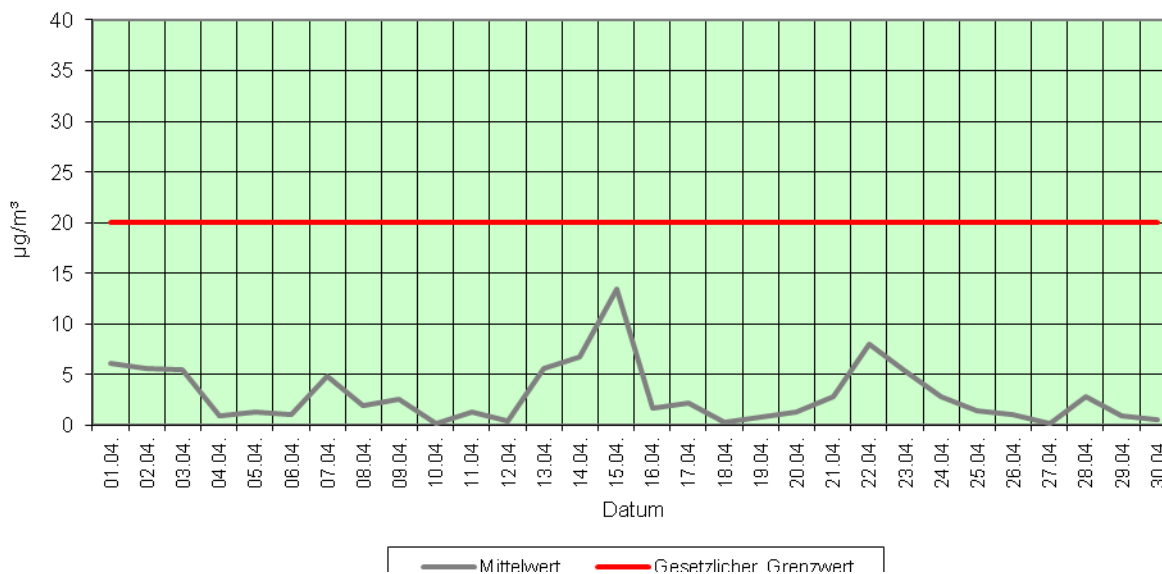


Die Stickstoffoxide sind von großer lufthygienischer Bedeutung. Stickstoffdioxid entsteht prinzipiell als Nebenprodukt bei Verbrennungsvorgängen durch die Oxidation von Luft (NO+O=NO²). Es ist braunrotes, süßlich riechendes Gas und stammt aus den Abgasen von Industrie, Gebäudeheizung und Verkehr. NO² reagiert mit Wasser zu Salpetersäure.

4.6 Schwefeldioxid (SO²)

Quelle : Niedersächsisches Ministerium für Umwelt und Klimaschutz / Wetterstation SROO, Salzgitter-Drütte

Schwefeldioxid (SO²) - Tagesmittelwerte in µg/m³



Schwefeldioxid (SO₂) ist ein farbloses Gas, das 2,3fach schwerer ist als Luft. Es weist einen stechenden Geruch auf, der ab einer Konzentration von ca. 1,3 mg/m³ wahrgenommen wird. Schwefeldioxid wird bei der Verbrennung von Kohle und Heizöl sowie anderer schwefelhaltiger Brennstoffe gebildet. Feuerungsanlagen im Bereich der Industrie und der Gebäudeheizung sowie der Kraftfahrzeugverkehr (Dieselmotoren) sind die wesentlichen Quellen für die SO₂-Belastung der Atmosphäre.