



Stadt Salzgitter

- die kinder- und familienfreundliche Lernstadt -

01 / 2015

02 / 2015

03 / 2015

04 / 2015

05 / 2015

06 / 2015

07 / 2015

08 / 2015

09 / 2015

10 / 2015

11 / 2015

12 / 2015



**Arbeitsmarkt,
Bevölkerung und Umwelt**

Monatsbericht

Herausgeber :
Stadt Salzgitter
Referat für Wirtschaft und
Statistik

Postfach 10 06 80
38206 Salzgitter

Auskunft und Beratung:
Dietmar Halmich
Telefon: 05341/839-3461
E-Mail: Dietmar.Halmich@Stadt.Salzgitter.de

Inhaltsverzeichnis

1	ZUSAMMENFASSUNG	4
1.1	Bevölkerung.....	4
1.2	Arbeitsmarkt.....	4
2	BEVÖLKERUNG	5
2.1	Entwicklung.....	5
2.2	Stand und Bewegung - Gesamtes Stadtgebiet.....	5
2.3	Stand und Bewegung - Stadtteile	6
2.4	Stand und Bewegung - Ortschaften.....	7
2.5	Strukturdaten am Ort der Hauptwohnung.....	8
3	ARBEITSMARKT	9
3.1	Entwicklung der Arbeitslosenquote.....	9
3.2	Strukturkennziffern - Berichtsmonat	10
3.3	Strukturkennziffern - Monatsvergleich	11
3.4	Strukturkennziffern - Monatsübersicht / 2014	12
3.5	Strukturkennziffern - Monatsübersicht / 2013	13
3.6	Strukturkennziffern - Monatsübersicht / 2012	14
4	UMWELT	15
4.1	Temperatur	15
4.2	Niederschlagsdauer	15
4.3	Windgeschwindigkeit	16
4.4	Feinstaub (XPM10).....	17
4.5	Stickstoffdioxid (NO ²).....	18
4.6	Schwefeldioxid (SO ²).....	18

1 Zusammenfassung

1.1 Bevölkerung

- Die Einwohnerzahl Salzgitters hat sich im Vergleich zum Vormonat um 260 Einwohner erhöht. Die Gesamteinwohnerzahl beträgt somit zum Stichtag 30.09.2015 102.710.
- Im September 2015 stehen den 70 Lebendgeborenen 114 Gestorbene gegenüber. 394 Einwohner haben Salzgitter verlassen; 698 Menschen sind zugezogen.
- Die Anzahl der ausländischen Einwohner hat im Vergleich zum Vormonat zugenommen und veränderte sich um 182 Personen von 12.536 auf 12.718. Im Vergleich zum September des Vorjahres erhöhte sich die Anzahl der Ausländer um insgesamt 1.995 Einwohner.
- Die höchsten Bevölkerungsrückgänge sind im vergangenen Jahr in SZ-Lichtenberg (minus 42), SZ-Lobmachersen (minus 24) und SZ-Engelstedt (minus 23) zu beobachten. Bevölkerungszuwächse konnten insbesondere die Stadtteile SZ-Lebenstedt (plus 920), SZ-Bad (plus 611) und SZ-Thiede (plus 175) verbuchen.
- In Salzgitter sind Ausländer aus der Türkei mit 5.188 Einwohnern am stärksten vertreten. Es folgen Polen mit 1.384 und Syrien mit 931 ausländischen Einwohnern.

1.2 Arbeitsmarkt

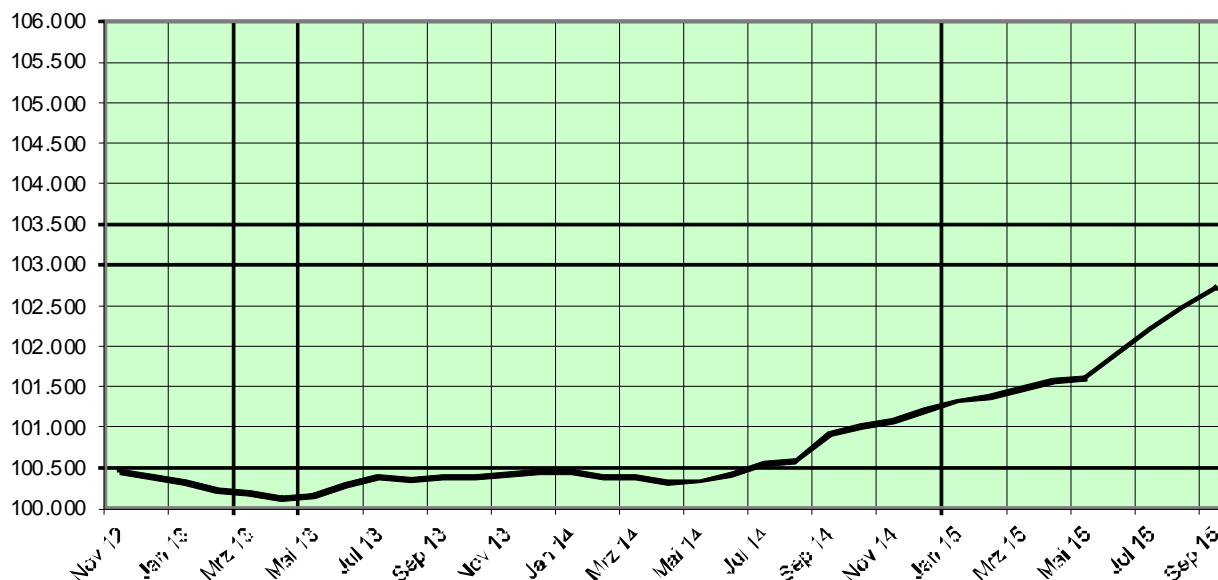
- Die Arbeitslosenquote ist in Salzgitter im Vergleich zum Vormonat gesunken und liegt bei 8,6 %.
- Derzeit leben 4.886 arbeitslose Menschen in Salzgitter, 151 weniger als im August 2015.
- Die Anzahl arbeitsloser Jugendlicher unter 25 Jahren hat sich im Vergleich zum Vormonat um 49 verringert und liegt bei 493 Arbeitslosen.

2 Bevölkerung

2.1 Entwicklung

Bevölkerungsentwicklung
in der Stadt Salzgitter

Einwohner



2.2 Stand und Bewegung - Gesamtes Stadtgebiet

Quelle : Stadt Salzgitter - Referat für Wirtschaft und Statistik

Bewegungsart	Bevölkerung am Ort der Hauptwohnung (Melderegister) ¹⁾				
	2014 JS (Jan.-Sep.) ME-September	Berichts- monat Sep 2015	2015 JS (Jan.-Sep.) ME-September	Veränderung zu September 2014	
				absolut	in %
insgesamt	100.921	102.710	102.710	1.789	1,8
darunter weiblich	51.280	51.812	51.812	532	1,0
darunter Ausländer	10.723	12.718	12.718	1.995	18,6
Lebendgeborene	618	70	654	36	5,8
Gestorbene	985	114	1.048	63	6,4
Überschuss : geboren (+) gestorben (-)	-367	-44	-394	-27	X
Zugezogene	3.929	698	5.244	1.315	33,5
Fortgezogene	3.081	394	3.319	238	7,7
Wanderungssaldo	848	304	1.925	1.077	X
Bevölkerungszu-/abnahme ²⁾	481	260	1.531	1.050	X
Umzüge innerhalb des Stadtgebietes	5.311	687	6.017	706	13,3

1) Einführung des MESO-Einwohnerverfahrens im Juli 2003

2) Veränderung gegenüber Vormonat bzw. Vorjahr; einschl. Registerbereinigungen, Wohnungsstatuswechsel u.ggf. Ein- und Ausbürgerungen.

Sämtliche Bewegungsdaten beziehen sich auf das tatsächliche Aktionsdatum der Bewegung, nicht auf das Erfassungs- bzw. Verarbeitungsdatum.

ME= Monatsende; JS= Jahressumme (= Monatssummenwerte)

X = Nachweis nicht sinnvoll

2.3 Stand und Bewegung - Stadtteile

Quelle : Stadt Salzgitter - Referat für Wirtschaft und Statistik

Stadtteil	Bevölkerung am Ort der Hauptwohnung (Melderegister) ¹⁾								
	September 2014		Berichtsmonat September 2015			Veränderung ²⁾ gegenüber September 2014			
	insgesamt	Ausländer	insgesamt	Ausländer		insgesamt		Ausländer	
Anzahl				%	Anzahl	%	Anzahl	%	
insgesamt	100.921	10.723	102.710	12.718	12,4	1.789	1,8	1.995	18,6
SZ-Bad	19.990	1.681	20.601	2.060	10,0	611	3,1	379	22,5
SZ-Barum	722	64	710	67	9,4	-12	-1,7	3	4,7
SZ-Beddingen	435	47	454	55	12,1	19	4,4	8	17,0
SZ-Beinum	504	7	496	9	1,8	-8	-1,6	2	28,6
SZ-Bleckenstedt	654	32	644	33	5,1	-10	-1,5	1	3,1
SZ-Bruchmachtersen	762	13	785	20	2,5	23	3,0	7	53,8
SZ-Calbecht	305	9	304	9	3,0	-1	-0,3	0	0,0
SZ-Drütte	399	23	396	20	5,1	-3	-0,8	-3	-13,0
SZ-Engelstedt	811	34	788	38	4,8	-23	-2,8	4	11,8
SZ-Engerode	251	15	244	19	7,8	-7	-2,8	4	26,7
SZ-Flachstöckheim	1.021	21	1.010	22	2,2	-11	-1,1	1	4,8
SZ-Gebhardshagen	6.640	303	6.772	415	6,1	132	2,0	112	37,0
SZ-Gitter	758	50	769	61	7,9	11	1,5	11	22,0
SZ-Groß Mahner	537	14	537	13	2,4	0	0,0	-1	-7,1
SZ-Hallendorf	1.554	262	1.537	267	17,4	-17	-1,1	5	1,9
SZ-Heerte	1.053	173	1.065	172	16,2	12	1,1	-1	-0,6
SZ-Hohenrode	183	2	175	2	1,1	-8	-4,4	0	0,0
SZ-Immdorf	412	67	410	66	16,1	-2	-0,5	-1	-1,5
SZ-Lebenstedt	41.444	6.484	42.364	7.646	18,0	920	2,2	1.162	17,9
SZ-Lesse	1.144	11	1.136	23	2,0	-8	-0,7	12	109,1
SZ-Lichtenberg	3.338	99	3.296	98	3,0	-42	-1,3	-1	-1,0
SZ-Lobmachtersen	896	12	872	13	1,5	-24	-2,7	1	8,3
SZ-Ohlendorf	522	21	513	30	5,8	-9	-1,7	9	42,9
SZ-Osterlinde	413	7	403	13	3,2	-10	-2,4	6	85,7
SZ-Reppner	666	39	676	41	6,1	10	1,5	2	5,1
SZ-Ringelheim	1.896	52	1.907	61	3,2	11	0,6	9	17,3
SZ-Salder	1.461	86	1.478	111	7,5	17	1,2	25	29,1
SZ-Sauingen	433	8	433	14	3,2	0	0,0	6	75,0
SZ-Thiede	10.525	948	10.700	1.149	10,7	175	1,7	201	21,2
SZ-Üfingen	797	13	817	27	3,3	20	2,5	14	107,7
SZ-Watenstedt	399	126	418	144	34,4	19	4,8	18	14,3

1) Einführung des MESO-Einwohnerverfahrens im Juli 2003. Die angegebenen Werte geben den Stand zum Monatsende wieder.

2) einschließlich Registerbereinigungen, Wohnungsstatustausch und ggfs. Ein- und Ausbürgerungen.

2.4 Stand und Bewegung - Ortschaften

Quelle : Stadt Salzgitter - Referat für Wirtschaft und Statistik

Ortschaft / Stadtteil	Bevölkerung am Ort der Hauptwohnung (Melderegister) ¹⁾								
	September 2014		Berichtsmonat September 2015			Veränderung ²⁾ gegenüber September 2014			
	insgesamt	Ausländer	insgesamt	Ausländer		insgesamt		Ausländer	
			Anzahl	%	Anzahl	%	Anzahl	%	
insgesamt	100.921	10.723	102.710	12.718	12,4	1.789	1,8	1.995	18,6
Ortschaft Nord	44.478	6.617	45.415	7.815	17,2	937	2,1	1.198	18,1
SZ-Bruchmachtersen	762	13	785	20	2,5	23	3,0	7	53,8
SZ-Engelstedt	811	34	788	38	4,8	-23	-2,8	4	11,8
SZ-Lebenstedt	41.444	6.484	42.364	7.646	18,0	920	2,2	1.162	17,9
SZ-Salder	1.461	86	1.478	111	7,5	17	1,2	25	29,1
Ortschaft Nordost	12.190	1.016	12.404	1.245	10,0	214	1,8	229	22,5
SZ-Beddingen	435	47	454	55	12,1	19	4,4	8	17,0
SZ-Sauingen	433	8	433	14	3,2	0	0,0	6	75,0
SZ-Thiede	10.525	948	10.700	1.149	10,7	175	1,7	201	21,2
SZ-Üfingen	797	13	817	27	3,3	20	2,5	14	107,7
Ortschaft Nordwest	5.561	156	5.511	175	3,2	-50	-0,9	19	12,2
SZ-Lesse	1.144	11	1.136	23	2,0	-8	-0,7	12	109,1
SZ-Lichtenberg	3.338	99	3.296	98	3,0	-42	-1,3	-1	-1,0
SZ-Osterlinde	413	7	403	13	3,2	-10	-2,4	6	85,7
SZ-Reppner	666	39	676	41	6,1	10	1,5	2	5,1
Ortschaft Ost	3.418	510	3.405	530	15,6	-13	-0,4	20	3,9
SZ-Bleckenstedt	654	32	644	33	5,1	-10	-1,5	1	3,1
SZ-Drütte	399	23	396	20	5,1	-3	-0,8	-3	-13,0
SZ-Hallendorf	1.554	262	1.537	267	17,4	-17	-1,1	5	1,9
SZ-Immenhof	412	67	410	66	16,1	-2	-0,5	-1	-1,5
SZ-Watenstedt	399	126	418	144	34,4	19	4,8	18	14,3
Ortschaft Süd	23.364	1.799	23.989	2.197	9,2	625	2,7	398	22,1
SZ-Bad	19.990	1.681	20.601	2.060	10,0	611	3,1	379	22,5
SZ-Gitter	758	50	769	61	7,9	11	1,5	11	22,0
SZ-Groß Mahner	537	14	537	13	2,4	0	0,0	-1	-7,1
SZ-Hohenrode	183	2	175	2	1,1	-8	-4,4	0	0,0
SZ-Ringelheim	1.896	52	1.907	61	3,2	11	0,6	9	17,3
Ortschaft Südost	3.665	125	3.601	141	3,9	-64	-1,7	16	12,8
SZ-Barum	722	64	710	67	9,4	-12	-1,7	3	4,7
SZ-Beinum	504	7	496	9	1,8	-8	-1,6	2	28,6
SZ-Flachstöckheim	1.021	21	1.010	22	2,2	-11	-1,1	1	4,8
SZ-Lobmachtersen	896	12	872	13	1,5	-24	-2,7	1	8,3
SZ-Ohlendorf	522	21	513	30	5,8	-9	-1,7	9	42,9
Ortschaft West	8.249	500	8.385	615	7,3	136	1,6	115	23,0
SZ-Calbecht	305	9	304	9	3,0	-1	-0,3	0	0,0
SZ-Engerode	251	15	244	19	7,8	-7	-2,8	4	26,7
SZ-Gebhardshagen	6.640	303	6.772	415	6,1	132	2,0	112	37,0
SZ-Heerte	1.053	173	1.065	172	16,2	12	1,1	-1	-0,6

1) Einführung des MESO-Einwohnerverfahrens im Juli 2003. Die angegebenen Werte geben den Stand zum Monatsende wieder.

2) einschließlich Registerbereinigungen, Wohnungsstatustausch und ggfs. Ein- und Ausbürgerungen.

2.5 Strukturdaten am Ort der Hauptwohnung

Quelle : Stadt Salzburg - Referat für Wirtschaft und Statistik

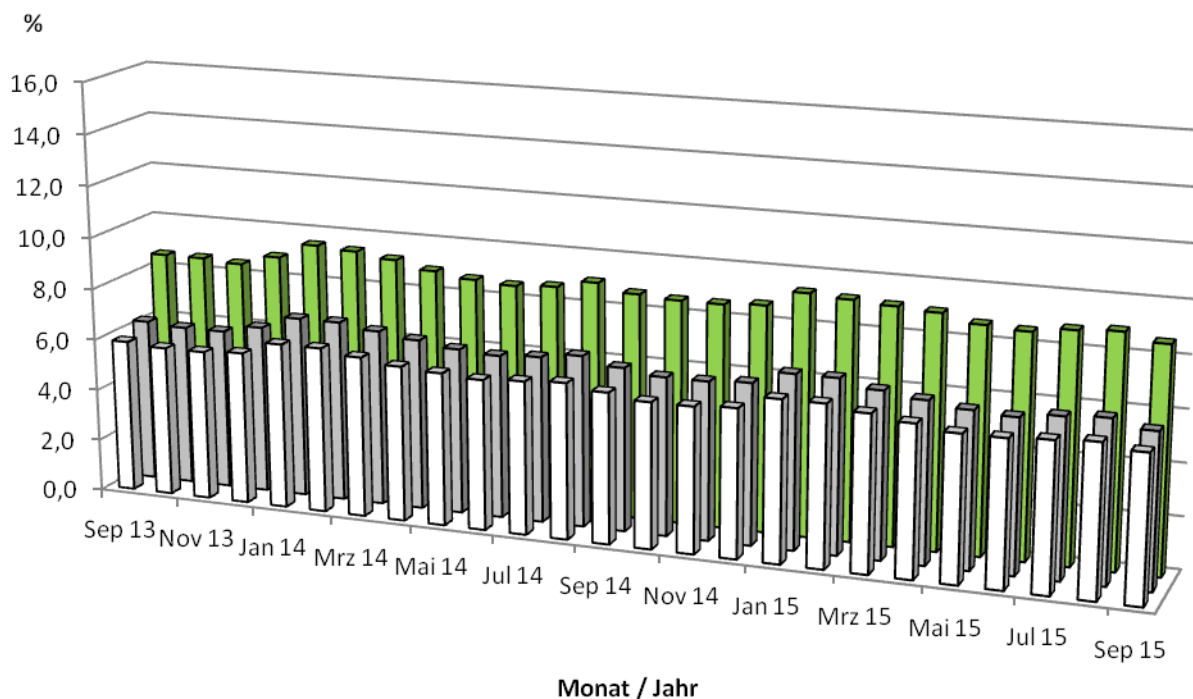
Strukturdaten	Bevölkerung am Ort der Hauptwohnung (Melderegister) ¹⁾			
	September 2014	Berichtsmonat September 2015	Veränderung ²⁾ zu September 2014	
	Anzahl	Anzahl	Anzahl	%
insgesamt	100.921	102.710	1.789	1,8
nach Familienstand :				
ledig	37.095	38.013	918	2,5
% von insgesamt	36,8	37,0	0,3	0,7
verheiratet	47.063	46.985	-78	-0,2
% von insgesamt	46,6	45,7	-0,9	-1,9
geschieden	7.763	7.884	121	1,6
% von insgesamt	7,7	7,7	0,0	-0,2
verwitwet	8.586	8.564	-22	-0,3
% von insgesamt	8,5	8,3	-0,2	-2,0
unbekannt	414	1.264	850	205,3
% von insgesamt	0,4	1,2	0,8	200,0
nach Religionszugehörigkeit :				
Evangelisch-lutherisch	38.371	37.552	-819	-2,1
% von insgesamt	38,0	36,6	-1,5	-3,8
Römisch-katholisch	17.075	17.192	117	0,7
% von insgesamt	16,9	16,7	-0,2	-1,1
sonstige	45.475	47.966	2.491	5,5
% von insgesamt	45,1	46,7	1,6	3,6
Ausländer :				
Ausländer insgesamt	10.723	12.718	1.995	18,6
% von insgesamt	10,6	12,4	1,8	16,5
Ausländer weiblich	5.261	5.971	710	13,5
% von Ausländer insgesamt	49,1	46,9	-2,1	-4,3
darunter : ...				
türkisch	5.242	5.188	-54	-1,0
% von Ausländer insgesamt	48,9	40,8	-8,1	-16,6
polnisch	983	1.394	411	41,8
% von Ausländer insgesamt	9,2	11,0	1,8	19,6
syrisch	408	931	523	128,2
% von Ausländer insgesamt	3,8	7,3	3,5	92,4
rumänisch	353	554	201	56,9
% von Ausländer insgesamt	3,3	4,4	1,1	32,3
italienisch	403	432	29	7,2
% von Ausländer insgesamt	3,8	3,4	-0,4	-9,6
bulgarisch	186	366	180	96,8
% von Ausländer insgesamt	1,7	2,9	1,1	65,9
ungarisch	135	266	131	97,0
% von Ausländer insgesamt	1,3	2,1	0,8	66,1
serbisch	211	221	10	4,7
% von Ausländer insgesamt	2,0	1,7	-0,2	-11,7
russisch	195	205	10	5,1
% von Ausländer insgesamt	1,8	1,6	-0,2	-11,4

1) Einführung des MESO-Einwohnerverfahrens im Juli 2003. Die angegebenen Werte geben den Stand zum Monatsende wieder.

2) einschließlich Registerbereinigungen, Wohnungsstatustausch und ggfs. Ein- und Ausbürgerungen.

3 Arbeitsmarkt

3.1 Entwicklung der Arbeitslosenquote¹



□ Bund (ohne neue Länder) □ Niedersachsen □ Salzgitter

¹ Arbeitslose in % aller zivilen Erwerbspersonen

3.2 Strukturkennziffern - Berichtsmonat

Quelle : Agentur für Arbeit; eigene Berechnungen

Merkmal	Berichtsmonat ¹⁾	Vomonat	Veränderungen zum Vormonat		Vorjahr	Veränderungen zum Vorjahr	
	September 15	August 15	absolut	%	September 14	absolut	%
Arbeitssuchende	7.915	7.922	-7	-0,1	7.654	261	3,4
Arbeitslosenquote ²⁾							
Salzgitter (Gesamt)	8,6	8,9	-0,3	-3,4	8,7	-0,1	9,0
- Männer	7,7	7,9	-0,2	-2,5	7,7	0,0	7,9
- Frauen	9,7	10,1	-0,4	-4,0	10,0	-0,3	10,4
- 15 bis unter 25 Jahre	8,3	9,1	-0,8	-8,8	8,5	-0,2	9,3
- dar.: 15 bis unter 20 J.	8,4	8,9	-0,5	-5,6	7,5	0,9	8,0
- 50 bis unter 65 Jahre	8,1	8,1	0,0	0,0	8,1	0,0	8,1
- dar.: 55 bis unter 65 Jahre	8,6	8,6	0,0	0,0	8,4	0,2	8,4
- Ausländer	21,5	20,8	0,7	3,4	19,9	1,6	19,2
Deutschland	6,2	6,4	-0,2	-3,1	6,5	-0,3	6,7
Westdeutschland	5,6	5,8	-0,2	-3,4	5,8	-0,2	-3,4
Ostdeutschland	8,7	9,0	-0,3	-3,3	9,1	-0,4	-4,4
Niedersachsen	5,9	6,2	-0,3	-4,8	6,3	-0,4	-6,3
Arbeitslose							
Bestand (Gesamt)	4.886	5.037	-151	-3,0	4.886	0	0,0
Männer	2.490	2.544	-54	-2,1	2.464	26	1,1
Frauen	2.396	2.493	-97	-3,9	2.422	-26	-1,1
ohne abgeschlossene Berufsausbildung	2.983	3.007	-24	-0,8	2.867	116	4,0
15 bis unter 25 Jahre	493	542	-49	-9,0	502	-9	-1,8
dar.: 15 bis unter 20 J.	122	130	-8	-6,2	109	13	11,9
50 bis unter 65 Jahre	1.563	1.574	-11	-0,7	1.513	50	3,3
dar.: 55 bis unter 65 Jahre	939	938	1	0,1	887	52	5,9
Langzeitarbeitslose	1.952	1.967	-15	-0,8	2.005	-53	-2,6
Schwerbehinderte	224	225	-1	-0,4	242	-18	-7,4
Ausländer	1.155	1.115	40	3,6	1.013	142	14,0

1) Berichtsgebiet: Stadt Salzgitter, Gemeinden Baddeckenstedt, Burgdorf, Elbe, Haverlah,

Heere u. Sehlde (Ldkrs. Wolfenbüttel)

2) Arbeitslose in % aller zivilen Erwerbspersonen (sozialvers.pfl. u. geringfügig Beschäftigte, Beamte, Selbständige,

Mithelfende Familienangehörige, Arbeitslose)

3.3 Strukturkennziffern - Monatsvergleich

Quelle : Agentur für Arbeit; eigene Berechnungen

Merkmal	Berichtsmonat ¹⁾ September 15		Vergleichsmonat September 14		Vergleichsmonat September 13		Vergleichsmonat September 12	
	absolut	%	absolut	%	absolut	%	absolut	%
Arbeitssuchende	7.915		7.654		7.654		7.295	
Arbeitslosenquote ²⁾								
Salzgitter (Gesamt)	8,6		8,7		8,6		8,1	
- Männer	7,7		7,7		7,8		7,1	
- Frauen	9,7		10,0		9,6		9,5	
- 15 bis unter 25 Jahre	8,3		8,5		8,3		7,0	
- dar.: 15 bis unter 20 J.	8,4		7,5		7,6		5,0	
- 50 bis unter 65 Jahre	8,1		8,1		8,0		8,0	
- dar.: 55 bis unter 65 Jahre	8,6		8,4		8,2		8,2	
- Ausländer	21,5		19,9		17,2		16,6	
Deutschland	6,2		6,5		6,6		6,5	
Westdeutschland	5,6		5,8		5,9		5,7	
Ostdeutschland	8,7		9,1		9,6		9,9	
Niedersachsen	5,9		6,3		6,3		6,3	
Arbeitslose								
Bestand (Gesamt)	4.886	100	4.886	100	4.800	100	4.516	100
Männer	2.490	51,0	2.464	50,4	2.480	51,7	2.238	49,6
Frauen	2.396	49,0	2.422	49,6	2.320	48,3	2.278	50,4
ohne abgeschlossene Berufsausbildung	2.983	61,1	2.867	58,7	2.700	56,3	2.451	54,3
15 bis unter 25 Jahre	493	10,1	502	10,3	493	10,3	414	9,2
dar.: 15 bis unter 20 J.	122	2,5	109	2,2	115	2,4	76	1,7
50 bis unter 65 Jahre	1.563	32,0	1.513	31,0	1.450	30,2	1.379	30,5
dar.: 55 bis unter 65 Jahre	939	19,2	887	18,2	823	17,1	792	17,5
Langzeitarbeitslose	1.952	40,0	2.005	41,0	1.745	36,4	1.531	33,9
Schwerbehinderte	224	4,6	242	5,0	249	5,2	246	5,4
Ausländer	1.155	23,6	1.013	20,7	849	17,7	762	16,9

1) Berichtsgebiet: Stadt Salzgitter, Gemeinden Baddeckenstedt, Burgdorf, Elbe, Haverlah,

Heere u. Sehlde (Ldkrs. Wolfenbüttel)

2) Arbeitslose in % aller zivilen Erwerbspersonen (sozialvers.pfl. u. geringfügig Beschäftigte, Beamte, Selbständige, Mitteilende Familienangehörige, Arbeitslose)

3.4 Strukturkennziffern - Monatsübersicht / 2015

Quelle : Agentur für Arbeit; eigene Berechnungen

Merkmal ¹⁾	Jan.	Feb.	Mrz.	Apr.	Mai.	Jun.	Jul.	Aug.	Sep.	Okt.	Nov.	Dez.
Arbeitssuchende	7.950	7.969	7.971	7.933	7.868	7.855	7.902	7.922	7.915			
Arbeitslosenquote ²⁾												
Salzgitter (Gesamt)	9,3	9,2	9,1	9,0	8,7	8,6	8,8	8,9	8,6			
- Männer	8,7	8,6	8,5	8,3	7,9	7,8	8,0	7,9	7,7			
- Frauen	10	10,0	9,9	9,8	9,6	9,7	9,9	10,1	9,7			
- 15 bis unter 25 Jahre	7,5	7,7	8,1	7,9	7,2	7,5	8,2	9,1	8,3			
- dar.: 15 bis unter 20 J.	5,9	5,2	5,7	5,7	5,0	5,6	6,4	8,9	8,4			
- 50 bis unter 65 Jahre	9	8,9	8,9	8,8	8,2	8,2	8,2	8,1	8,1			
- dar.: 55 bis unter 65 Jahre	9,4	9,4	9,4	9,5	8,8	8,8	8,6	8,6	8,6			
- Ausländer	22,6	22,6	22,6	21,9	20,1	20,0	20,7	20,8	21,5			
Deutschland	7	6,9	6,8	6,5	6,3	6,2	6,3	6,4	6,2			
Westdeutschland	6,2	6,2	6,0	5,8	5,6	5,6	5,7	5,8	5,6			
Ostdeutschland	10,3	10,2	9,9	9,5	9,1	8,8	9,0	9,0	8,7			
Niedersachsen	6,7	6,7	6,4	6,2	6,0	5,9	6,1	6,2	5,9			
Arbeitslose												
Bestand (Gesamt)	5.233	5.168	5.129	5.038	4.915	4.886	5.012	5.037	4.886			
Männer	2.805	2.760	2.736	2.657	2.554	2.507	2.576	2.544	2.490			
Frauen	2.428	2.408	2.393	2.381	2.361	2.379	2.436	2.493	2.396			
ohne abgeschlossene Berufsausbildung	3.067	3.044	3.041	2.994	2.904	2.926	3.004	3.007	2.983			
15 bis unter 25 Jahre	441	456	479	464	430	444	487	542	493			
dar.: 15 bis unter 20 J.	85	75	81	82	73	81	93	130	122			
50 bis unter 65 Jahre	1.691	1.677	1.678	1.660	1.595	1.596	1.588	1.574	1.563			
dar.: 55 bis unter 65 Jahre	993	992	997	1.005	962	961	942	938	939			
Langzeitarbeitslose	2.057	2.026	2.017	2.021	1.988	1.962	1.962	1.967	1.952			
Schwerbehinderte	258	248	249	247	234	234	234	225	224			
Ausländer	1.152	1.149	1.153	1.116	1.078	1.072	1.108	1.115	1.155			

1) Berichtsgebiet: Stadt Salzgitter, Gemeinden Baddeckenstedt, Burgdorf, Elbe, Haverlah, Heere u. Sehlde (Ldkrs. Wolfenbüttel)

2) Arbeitslose in % aller zivilen Erwerbsspersonen (sozialvers.pfl. u. geringfügig Beschäftigte, Beamte, Selbständige, Mittelehende Familienangehörige, Arbeitslose)

3.5 Strukturkennziffern - Monatsübersicht / 2014

Quelle : Agentur für Arbeit; eigene Berechnungen

Merkmal ¹⁾	Jan.	Feb.	Mrz.	Apr.	Mai.	Jun.	Jul.	Aug.	Sep.	Okt.	Nov.	Dez.	JD ³⁾ 2014
Arbeitssuchende	8.011	7.967	7.955	7.919	7.892	7.890	7.776	7.707	7.654	7.778	7.827	7.992	7.864
Arbeitslosenquote ²⁾													
Salzgitter (Gesamt)	9,5	9,4	9,2	8,9	8,7	8,6	8,7	9,0	8,7	8,6	8,6	8,7	8,9
- Männer	8,9	8,8	8,6	8,2	7,8	7,8	7,8	8,0	7,7	7,7	7,8	8,1	8,1
- Frauen	10,3	10,1	10,0	9,9	9,8	9,7	9,9	10,3	10,0	9,8	9,6	9,6	9,9
- 15 bis unter 25 Jahre	8,4	8,9	8,4	8,0	7,5	7,4	8,2	9,6	8,5	7,8	7,8	7,5	8,2
- dar.: 15 bis unter 20 J.	5,9	6,0	4,7	4,7	5,0	4,8	5,2	9,2	7,5	5,9	6,2	6,3	6,0
- 50 bis unter 65 Jahre	9,2	9,2	8,9	8,6	8,2	8,3	8,3	8,2	8,1	8,1	7,9	8,2	8,4
- dar.: 55 bis unter 65 Jahre	9,3	9,3	9,0	8,7	8,4	8,4	8,4	8,4	8,4	8,3	8,1	8,4	8,6
- Ausländer	20,3	19,7	19,9	18,9	18,4	18,3	18,5	19,4	19,9	20,2	21,2	21,3	19,7
Deutschland	7,3	7,3	7,1	6,8	6,6	6,5	6,6	6,7	6,5	6,3	6,3	6,4	6,7
Westdeutschland	6,4	6,4	6,2	6,0	5,9	5,8	5,9	6,0	5,8	5,6	5,6	5,7	5,9
Ostdeutschland	11,0	11,0	10,6	10,0	9,7	9,5	9,4	9,4	9,1	9,0	9,0	9,3	9,8
Niedersachsen	7,0	7,0	6,8	6,6	6,4	6,3	6,4	6,6	6,3	6,1	6,1	6,2	6,5
Arbeitslose													
Bestand (Gesamt)	5.333	5.250	5.152	5.007	4.868	4.865	4.919	5.044	4.886	4.847	4.823	4.909	4.992
Männer	2.827	2.799	2.725	2.611	2.508	2.516	2.518	2.565	2.464	2.466	2.500	2.588	2.591
Frauen	2.506	2.451	2.427	2.396	2.360	2.349	2.401	2.480	2.422	2.381	2.323	2.321	2.401
ohne abgeschlossene Berufsausbildung	3.039	2.989	2.949	2.874	2.837	2.829	2.846	2.945	2.867	2.866	2.875	2.910	2.902
15 bis unter 25 Jahre	503	532	499	477	442	435	483	566	502	459	463	443	484
dar.: 15 bis unter 20 J.	89	90	70	71	71	69	75	132	109	84	89	90	87
50 bis unter 65 Jahre	1.659	1.650	1.605	1.551	1.541	1.558	1.550	1.533	1.513	1.522	1.488	1.542	1.559
dar.: 55 bis unter 65 Jahre	938	933	904	882	887	892	891	889	887	878	857	890	894
Langzeitarbeitslose	2.030	2.005	1.993	1.987	2.005	2.037	2.077	2.067	2.005	2.013	1.958	1.990	2.014
Schwerbehinderte	246	243	246	242	246	248	240	249	242	241	246	253	245
Ausländer	1.000	972	981	929	936	931	945	988	1.013	1.027	1.079	1.083	990

1) Berichtsgebiet: Stadt Salzgitter, Gemeinden Baddeckenstedt, Burgdorf, Elbe, Haverlah, Heere u. Sehlde (Ldkrs. Wolfenbüttel)

2) Arbeitslose in % aller zivilen Erwerbsspersonen (sozialvers.pfl. u. geringfügig Beschäftigte, Beamte, Selbständige, Mitteilende Familienangehörige, Arbeitslose)

3) Jahresdurchschnitt

3.6 Strukturkennziffern - Monatsübersicht / 2013

Quelle : Agentur für Arbeit; eigene Berechnungen

Merkmal ¹⁾	Jan.	Feb.	Mrz.	Apr.	Mai.	Jun.	Jul.	Aug.	Sep.	Okt.	Nov.	Dez.	JD ³⁾ 2013
Arbeitssuchende	7.859	7.848	7.889	7.830	7.794	7.775	7.792	7.725	7.654	7.800	7.943	8.063	7.831
Arbeitslosenquote ²⁾													
Salzgitter (Gesamt)	9,1	9,1	9,1	8,9	8,8	8,5	8,9	8,8	8,6	8,6	8,5	8,9	8,8
- Männer	8,4	8,5	8,5	8,3	8,2	7,8	8,0	8,0	7,8	7,8	7,6	8,2	8,1
- Frauen	9,9	9,8	9,8	9,7	9,7	9,5	10,0	9,9	9,6	9,6	9,5	9,8	9,7
- 15 bis unter 25 Jahre	6,8	7,6	7,6	7,6	8,1	7,6	9,1	8,9	8,3	8,4	7,9	8,0	8,0
- dar.: 15 bis unter 20 J.	4,3	4,8	5,6	5,6	5,8	5,6	6,5	8,0	7,6	6,5	6,2	6,3	6,1
- 50 bis unter 65 Jahre	9,3	9,3	9,2	8,9	8,6	8,3	8,4	8,3	8,0	8,1	8,1	8,6	8,6
- dar.: 55 bis unter 65 Jahre	9,4	9,3	9,3	9,0	8,7	8,3	8,3	8,3	8,2	8,2	8,2	8,7	8,7
- Ausländer	18,2	18,5	18,6	18,3	17,4	16,9	18,2	18,0	17,2	17,5	17,6	19,2	18,0
Deutschland	7,4	7,4	7,3	7,1	6,8	6,6	6,8	6,8	6,6	6,5	6,5	6,7	6,9
Westdeutschland	6,4	6,4	6,3	6,2	6,0	5,8	6,0	6,1	5,9	5,8	5,8	5,9	6,1
Ostdeutschland	11,5	11,5	11,3	10,8	10,3	9,9	9,9	9,9	9,6	9,5	9,6	9,9	10,3
Niedersachsen	7,1	7,1	6,9	6,7	6,5	6,3	6,6	6,5	6,3	6,2	6,2	6,5	6,6
Arbeitslose													
Bestand (Gesamt)	5.038	5.036	5.040	4.972	4.950	4.775	4.973	4.955	4.800	4.799	4.746	4.980	4.922
Männer	2.667	2.672	2.687	2.629	2.598	2.476	2.539	2.551	2.480	2.474	2.430	2.598	2.567
Frauen	2.371	2.364	2.353	2.343	2.352	2.299	2.434	2.404	2.320	2.325	2.316	2.382	2.355
ohne abgeschlossene Berufsausbildung	2.776	2.763	2.788	2.752	2.790	2.700	2.776	2.798	2.700	2.744	2.723	2.852	2.764
15 bis unter 25 Jahre	402	444	448	449	481	454	540	529	493	499	471	476	474
dar.: 15 bis unter 20 J.	65	73	84	85	87	84	98	121	115	98	94	95	92
50 bis unter 65 Jahre	1.618	1.609	1.595	1.550	1.544	1.488	1.516	1.498	1.450	1.467	1.466	1.543	1.529
dar.: 55 bis unter 65 Jahre	910	907	909	876	871	834	840	833	823	828	828	872	861
Langzeitarbeitslose	1.648	1.657	1.715	1.717	1.730	1.690	1.741	1.770	1.745	1.810	1.813	1.888	1.744
Schwerbehinderte	255	249	244	247	246	242	236	247	249	253	232	241	245
Ausländer	832	849	853	836	856	830	896	884	849	863	865	947	863

1) Berichtsgebiet Stadt Salzgitter, Gemeinden Baddeckenstedt, Burgdorf, Elbe, Haverlah, Heere u. Sehlde (Ldkrs. Wolfenbüttel)

2) Arbeitslose in % aller zivilen Erwerbspersonen (sozialvers.pfl. u. geringfügig Beschäftigte, Beamte, Selbständige, Mithelfende Familienangehörige, Arbeitslose)

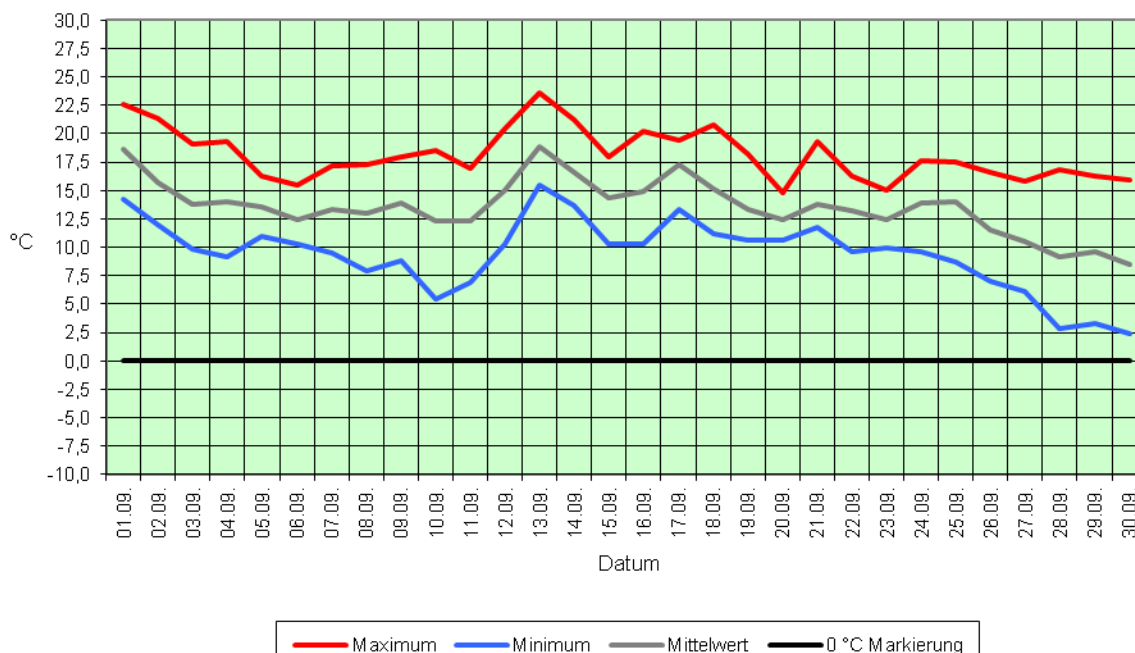
3) Jahresdurchschnitt

4 Umwelt

4.1 Temperatur

Quelle : Niedersächsisches Ministerium für Umwelt und Klimaschutz / Wetterstation SROO, Salzgitter-Drütte

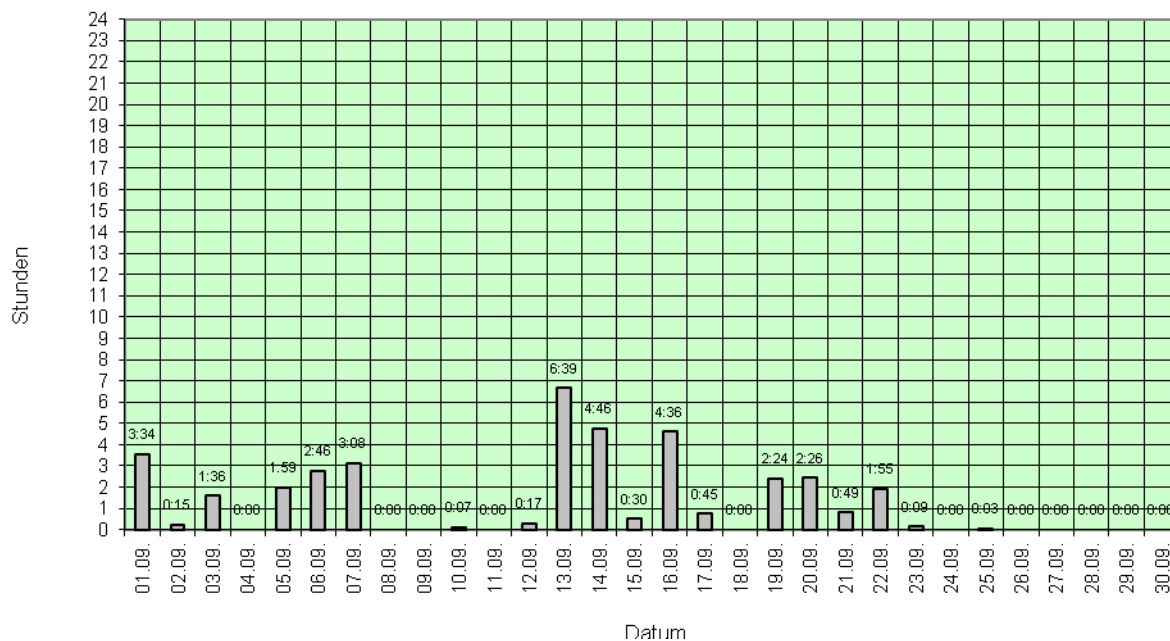
Temperaturen in Grad Celsius (°C)



4.2 Niederschlagsdauer

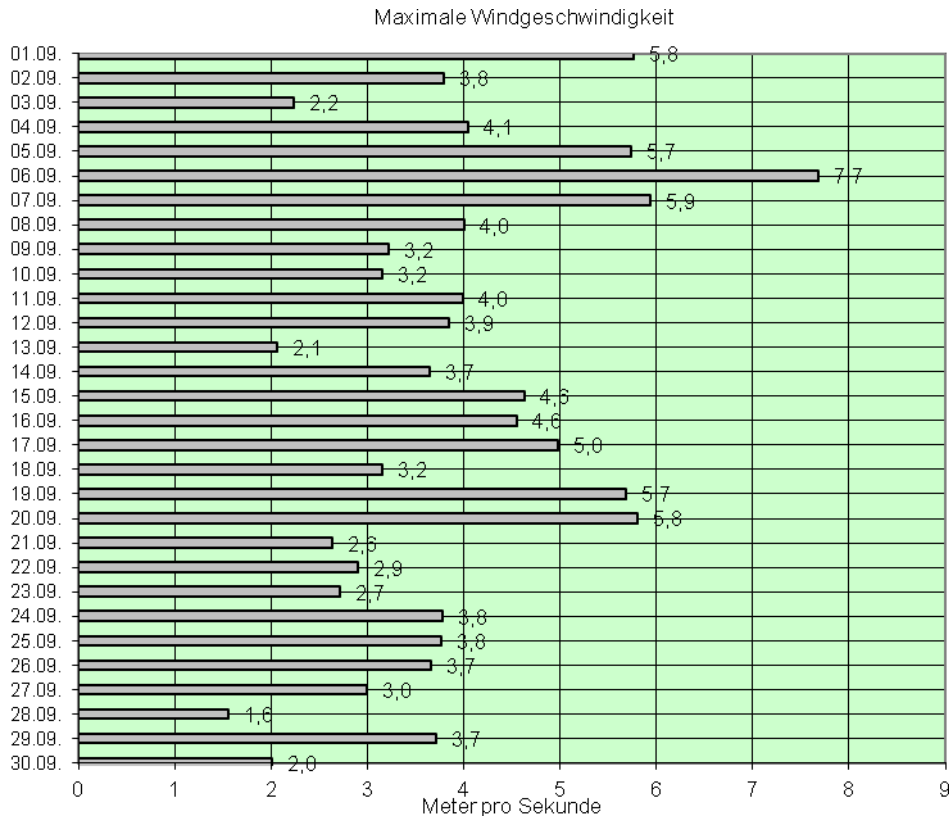
Quelle : Niedersächsisches Ministerium für Umwelt und Klimaschutz / Wetterstation SROO, Salzgitter-Drütte

Niederschlagsdauer in Stunden und Minuten



4.3 Windgeschwindigkeit

Quelle : Niedersächsisches Ministerium für Umwelt und Klimaschutz / Wetterstation SROO, Salzgitter-Drütte



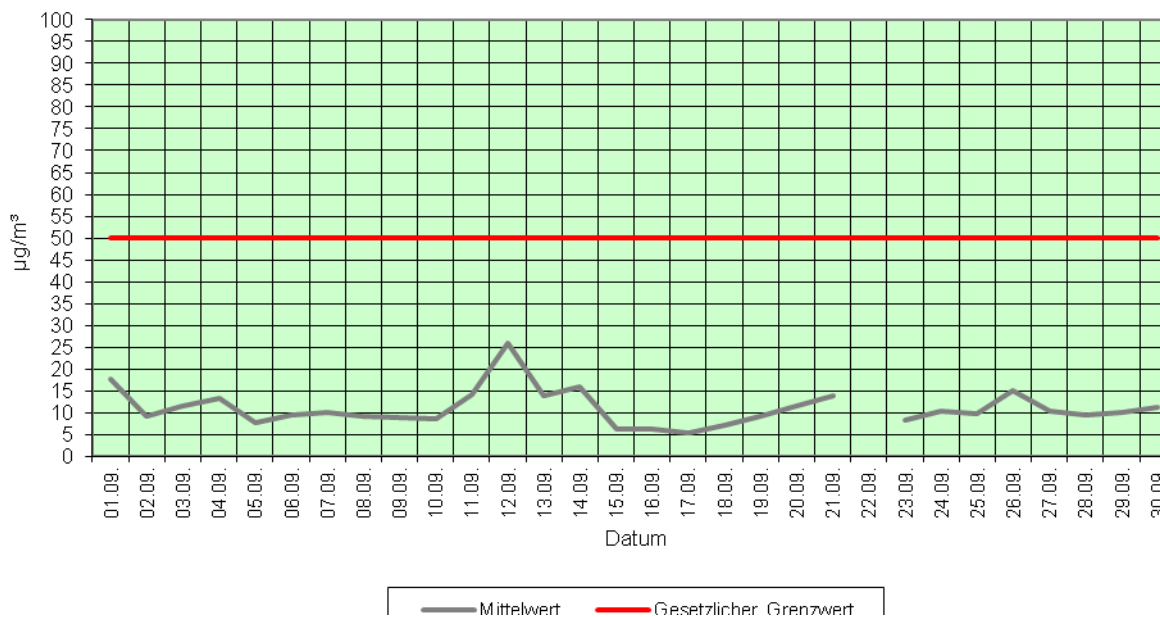
Windstärke	Bezeichnung	Windgeschwindigkeit in m/s	Wirkungen an Land
0	still	0 bis 0,5	Rauch steigt senk recht hoch
1	leiser Zug	0,6 bis 1,7	Rauch schwach bewegt
2	leichte Brise	1,8 bis 3,3	für das Gefühl bemerkbar
3	schwache Brise	3,4 bis 5,2	Blätter leicht bewegt
4	kräftige Brise	5,3 bis 7,4	hebt Staub und loses Papier
5	frische Brise	7,5 bis 9,8	kleine Bäume schwanken
6	starker Wind	9,9 bis 12,4	heult an Häusern
7	steifer Wind	12,5 bis 15,2	wirft auf Wellen Schaumköpfe
8	stürmischer Wind	15,3 bis 18,2	hindert am Gehen
9	Sturm	18,3 bis 21,5	deckt Ziegel ab
10	schwerer Sturm	21,6 bis 25,1	wirft Bäume um
11	orkanartiger Sturm	25,2 bis 29,0	schwere Zerstörungen
12	Orkan	über 29,0	schwere Verwüstungen

Bereich der Windstromproduktion

4.4 Feinstaub (XPM10)

Quelle : Niedersächsisches Ministerium für Umwelt und Klimaschutz / Wetterstation SROO, Salzgitter-Drütte

Feinstaub (XPM10) - Tagesmittelwerte in µg/m³

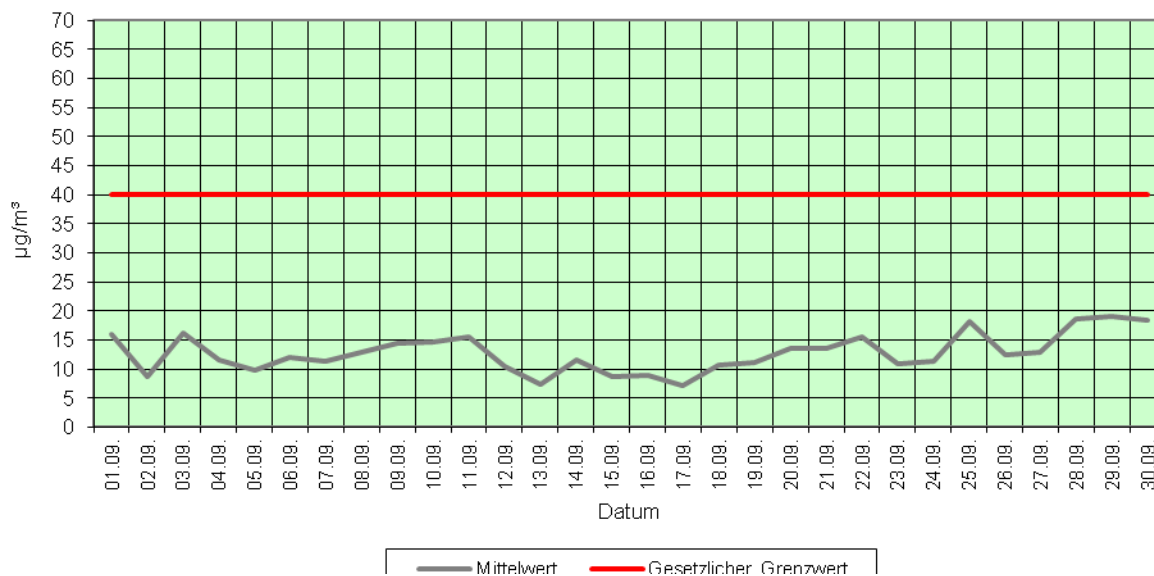


Unter Feinstaub versteht man allgemein die in der Atmosphäre verteilten festen Teilchen. Die in der Luft vorhandenen Staubpartikel weisen eine sehr breit gefächerte Korngrößenverteilung auf. Von kleinsten Teilchen, die nur aus wenigen Molekülen bestehen, bis hin zu Teilchen von über 100 µm Durchmesser. Unter der Messgröße PM10 (Particulate Matter < 10 µm) wird die Feinstaubfraktion mit einem oberen Partikeldurchmesser bis zu 10 µm verstanden. Denn gerade lungengängige Partikel sind von besonderer gesundheitlicher Relevanz. Zum Schutz der menschlichen Gesundheit ist am 01.01.2005 der Tagesgrenzwert für Feinstaub (PM₁₀) in Kraft getreten. Er beträgt 50 µg/m³. Dieser Wert darf nicht öfter als 35 mal im Jahr überschritten werden.

4.5 Stickstoffdioxid (NO²)

Quelle : Niedersächsisches Ministerium für Umwelt und Klimaschutz / Wetterstation SROO, Salzgitter-Drütte

Stickstoffdioxid (NO²) - Tagesmittelwerte in µg/m³

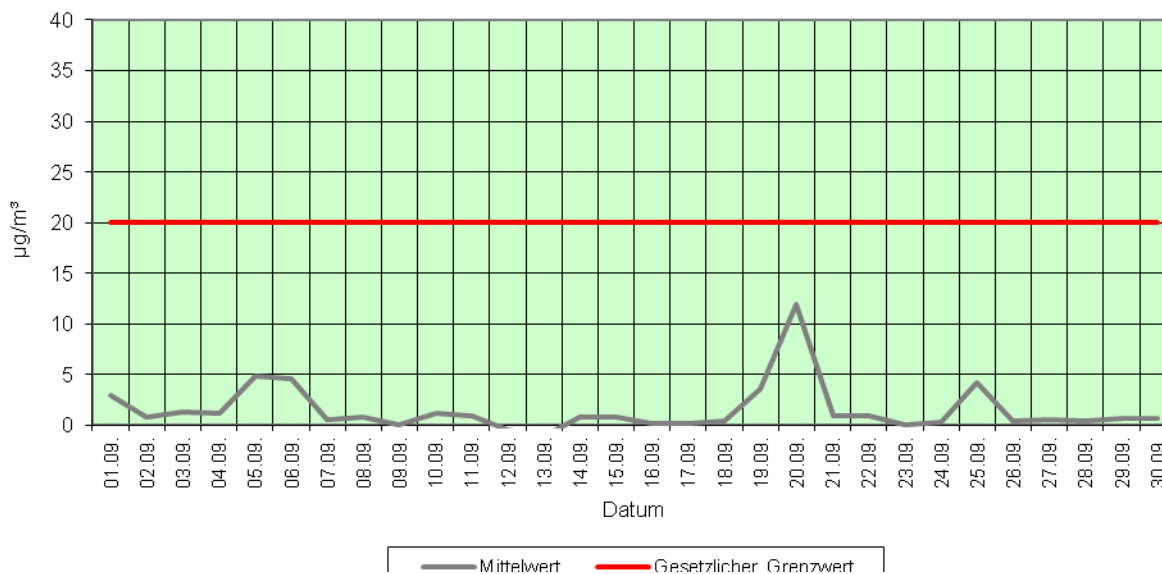


Die Stickstoffoxide sind von großer lufthygienischer Bedeutung. Stickstoffdioxid entsteht prinzipiell als Nebenprodukt bei Verbrennungsvorgängen durch die Oxidation von Luft (NO+O=NO²). Es ist braunrotes, süßlich riechendes Gas und stammt aus den Abgasen von Industrie, Gebäudeheizung und Verkehr. NO² reagiert mit Wasser zu Salpetersäure.

4.6 Schwefeldioxid (SO²)

Quelle : Niedersächsisches Ministerium für Umwelt und Klimaschutz / Wetterstation SROO, Salzgitter-Drütte

Schwefeldioxid (SO²) - Tagesmittelwerte in µg/m³



Schwefeldioxid (SO₂) ist ein farbloses Gas, das 2,3fach schwerer ist als Luft. Es weist einen stechenden Geruch auf, der ab einer Konzentration von ca. 1,3 mg/m³ wahrgenommen wird. Schwefeldioxid wird bei der Verbrennung von Kohle und Heizöl sowie anderer schwefelhaltiger Brennstoffe gebildet. Feuerungsanlagen im Bereich der Industrie und der Gebäudeheizung sowie der Kraftfahrzeugverkehr (Dieselmotoren) sind die wesentlichen Quellen für die SO₂-Belastung der Atmosphäre.