



Stadt Salzgitter

- die kinder- und familienfreundliche Lernstadt -

01 / 2015

02 / 2015

03 / 2015

04 / 2015

05 / 2015

06 / 2015

07 / 2015

08 / 2015

09 / 2015

10 / 2015

11 / 2015

12 / 2015



**Arbeitsmarkt,
Bevölkerung und Umwelt**

Monatsbericht

Herausgeber :
Stadt Salzgitter
Referat für Wirtschaft und
Statistik

Postfach 10 06 80
38206 Salzgitter

Auskunft und Beratung:
Dietmar Halmich
Telefon: 05341/839-3461
E-Mail: Dietmar.Halmich@Stadt.Salzgitter.de

Inhaltsverzeichnis

1	ZUSAMMENFASSUNG	4
1.1	Bevölkerung.....	4
1.2	Arbeitsmarkt.....	4
2	BEVÖLKERUNG	5
2.1	Entwicklung.....	5
2.2	Stand und Bewegung - Gesamtes Stadtgebiet.....	5
2.3	Stand und Bewegung - Stadtteile	6
2.4	Stand und Bewegung - Ortschaften.....	7
2.5	Strukturdaten am Ort der Hauptwohnung.....	8
3	ARBEITSMARKT	9
3.1	Entwicklung der Arbeitslosenquote.....	9
3.2	Strukturkennziffern - Berichtsmonat	10
3.3	Strukturkennziffern - Monatsvergleich	11
3.4	Strukturkennziffern - Monatsübersicht / 2015	12
3.5	Strukturkennziffern - Monatsübersicht / 2014	13
3.6	Strukturkennziffern - Monatsübersicht / 2013.....	14
4	UMWELT	15
4.1	Temperatur	15
4.2	Niederschlagsdauer	15
4.3	Windgeschwindigkeit	16
4.4	Feinstaub (XPM10).....	17
4.5	Stickstoffdioxid (NO ²).....	18
4.6	Schwefeldioxid (SO ²).....	19

1 Zusammenfassung

1.1 Bevölkerung

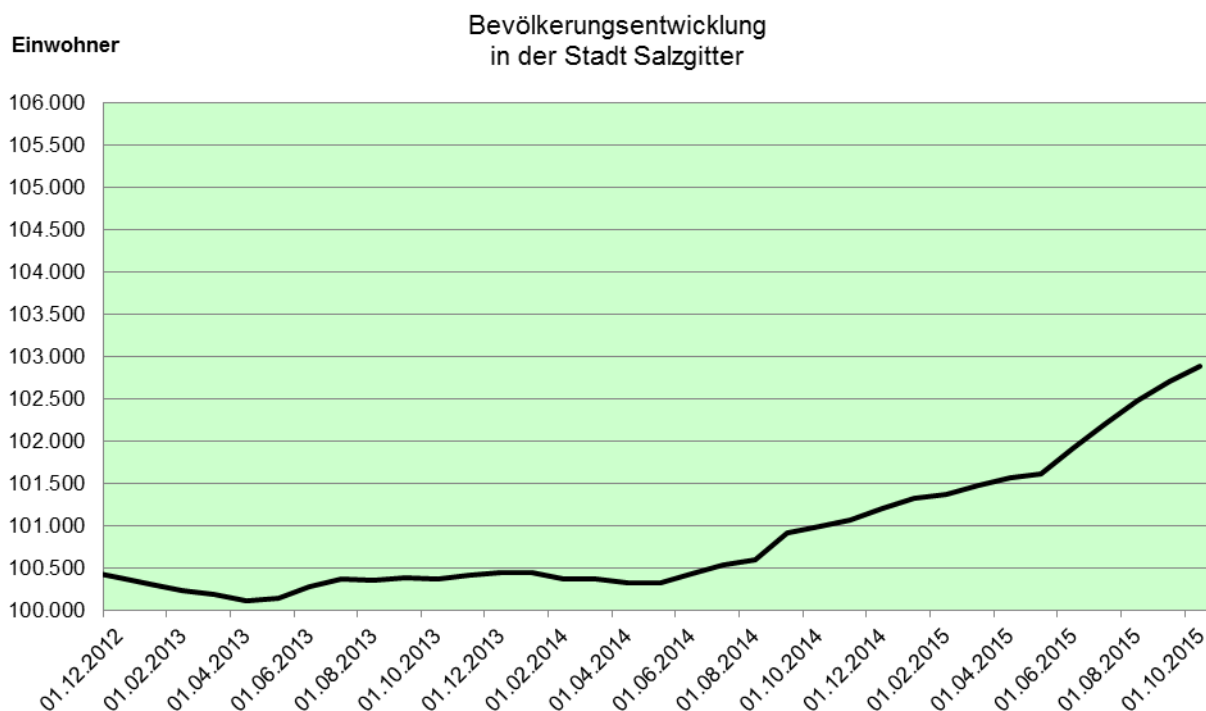
- Die Einwohnerzahl Salzgitters hat sich im Vergleich zum Vormonat um 199 Einwohner erhöht. Die Gesamteinwohnerzahl beträgt somit zum Stichtag 31.10.2015 102.893.
- Im Oktober 2015 stehen den 62 Lebendgeborenen 116 Gestorbene gegenüber. 398 Einwohner haben Salzgitter verlassen; 651 Menschen sind zugezogen.
- Die Anzahl der ausländischen Einwohner hat im Vergleich zum Vormonat zugenommen und veränderte sich um 194 Personen von 12.718 auf 12.912. Im Vergleich zum Oktober des Vorjahres erhöhte sich die Anzahl der Ausländer um insgesamt 2.053 Einwohner.
- Die höchsten Bevölkerungsrückgänge sind im vergangenen Jahr in SZ-Lichtenberg (minus 50), SZ-Lobmachersen (minus 22) und SZ-Engelstedt (minus 16) zu beobachten. Bevölkerungszuwächse konnten insbesondere die Stadtteile SZ-Lebenstedt (plus 933), SZ-Bad (plus 585) und SZ-Thiede (plus 194) verbuchen.
- In Salzgitter sind Ausländer aus der Türkei mit 5.177 Einwohnern am stärksten vertreten. Es folgen Polen mit 1.415 und Syrien mit 1.051 ausländischen Einwohnern.

1.2 Arbeitsmarkt

- Die Arbeitslosenquote ist in Salzgitter im Vergleich zum Vormonat gesunken und liegt bei 8,5 %.
- Derzeit leben 4.802 arbeitslose Menschen in Salzgitter, 84 weniger als im September 2015.
- Die Anzahl arbeitsloser Jugendlicher unter 25 Jahren hat sich im Vergleich zum Vormonat um 38 verringert und liegt bei 455 Arbeitslosen.

2 Bevölkerung

2.1 Entwicklung



2.2 Stand und Bewegung - Gesamtes Stadtgebiet

Quelle : Stadt Salzgitter - Referat für Wirtschaft und Statistik

Bewegungsart	Bevölkerung am Ort der Hauptwohnung (Melderegister) ¹⁾				
	2014 JS (Jan.-Okt.) ME-Oktober	Berichts- monat Okt 2015	2015 JS (Jan.-Okt.) ME-Oktober	Veränderung zu Oktober 2014	
				absolut	in %
insgesamt	101.001	102.893	102.893	1.892	1,9
darunter weiblich	51.263	51.893	51.893	630	1,2
darunter Ausländer	10.859	12.912	12.912	2.053	18,9
Lebendgeborene	695	62	727	32	4,6
Gestorbene	1.104	116	1.165	61	5,5
Überschuss : geboren (+) gestorben (-)	-409	-54	-438	-29	X
Zugezogene	4.357	651	5.928	1.571	36,1
Fortgezogene	3.443	398	3.774	331	9,6
Wanderungssaldo	914	253	2.154	1.240	X
Bevölkerungszu-/abnahme ²⁾	505	199	1.716	1.211	X
Umzüge innerhalb des Stadtgebietes	6.059	764	6.831	772	12,7

1) Einführung des MESO-Einwohnerverfahrens im Juli 2003

2) Veränderung gegenüber Vormonat bzw. Vorjahr; einschl. Registerbereinigungen, Wohnungsstatuswechsel u.ggf. Ein- und Ausbürgerungen.

Sämtliche Bewegungsdaten beziehen sich auf das tatsächliche Aktionsdatum der Bewegung, nicht auf das Erfassungs- bzw. Verarbeitungsdatum.

ME= Monatsende; JS= Jahressumme (= Monatssummenwerte)

X = Nachweis nicht sinnvoll

2.3 Stand und Bewegung - Stadtteile

Quelle : Stadt Salzgitter - Referat für Wirtschaft und Statistik

Stadtteil	Bevölkerung am Ort der Hauptwohnung (Melderegister) ¹⁾								
	Oktober 2014		Berichtsmonat Oktober 2015			Veränderung ²⁾ gegenüber Oktober 2014			
	insgesamt	Ausländer	insgesamt	Ausländer		insgesamt		Ausländer	
Anzahl				%	Anzahl	%	Anzahl	%	
insgesamt	101.001	10.859	102.893	12.912	12,5	1.892	1,9	2.053	18,9
SZ-Bad	20.043	1.722	20.628	2.078	10,1	585	2,9	356	20,7
SZ-Barum	721	66	706	67	9,5	-15	-2,1	1	1,5
SZ-Beddingen	435	47	460	56	12,2	25	5,7	9	19,1
SZ-Beinum	505	6	496	10	2,0	-9	-1,8	4	66,7
SZ-Bleckenstedt	660	33	650	36	5,5	-10	-1,5	3	9,1
SZ-Bruchmachtersen	764	13	782	24	3,1	18	2,4	11	84,6
SZ-Calbecht	303	9	305	9	3,0	2	0,7	0	0,0
SZ-Drütte	399	23	395	20	5,1	-4	-1,0	-3	-13,0
SZ-Engelstedt	802	38	786	37	4,7	-16	-2,0	-1	-2,6
SZ-Engerode	247	14	244	19	7,8	-3	-1,2	5	35,7
SZ-Flachstökheim	1.014	21	1.000	22	2,2	-14	-1,4	1	4,8
SZ-Gebhardshagen	6.649	301	6.812	430	6,3	163	2,5	129	42,9
SZ-Gitter	756	49	766	62	8,1	10	1,3	13	26,5
SZ-Groß Mahner	538	14	536	13	2,4	-2	-0,4	-1	-7,1
SZ-Hallendorf	1.540	251	1.536	266	17,3	-4	-0,3	15	6,0
SZ-Heerte	1.058	176	1.097	211	19,2	39	3,7	35	19,9
SZ-Hohenrode	186	2	174	2	1,1	-12	-6,5	0	0,0
SZ-Immendorf	404	64	411	67	16,3	7	1,7	3	4,7
SZ-Lebenstedt	41.506	6.580	42.439	7.754	18,3	933	2,2	1.174	17,8
SZ-Lesse	1.138	11	1.145	25	2,2	7	0,6	14	127,3
SZ-Lichtenberg	3.341	103	3.291	98	3,0	-50	-1,5	-5	-4,9
SZ-Lobmachtersen	897	12	875	13	1,5	-22	-2,5	1	8,3
SZ-Ohlendorf	517	21	510	30	5,9	-7	-1,4	9	42,9
SZ-Osterlinde	404	7	401	12	3,0	-3	-0,7	5	71,4
SZ-Reppner	666	38	676	39	5,8	10	1,5	1	2,6
SZ-Ringelheim	1.888	52	1.902	54	2,8	14	0,7	2	3,8
SZ-Salder	1.456	83	1.477	112	7,6	21	1,4	29	34,9
SZ-Sauingen	431	8	431	14	3,2	0	0,0	6	75,0
SZ-Thiede	10.532	953	10.726	1.157	10,8	194	1,8	204	21,4
SZ-Üfingen	803	18	816	28	3,4	13	1,6	10	55,6
SZ-Watenstedt	398	124	420	147	35,0	22	5,5	23	18,5

1) Einführung des MESO-Einwohnerverfahrens im Juli 2003. Die angegebenen Werte geben den Stand zum Monatsende wieder.

2) einschließlich Registerbereinigungen, Wohnungsstatuswechsel und ggfs. Ein- und Ausbürgerungen.

2.4 Stand und Bewegung - Ortschaften

Quelle : Stadt Salzgitter - Referat für Wirtschaft und Statistik

Ortschaft / Stadtteil	Bevölkerung am Ort der Hauptwohnung (Melderegister) ¹⁾								
	Oktober 2014		Berichtsmonat Oktober 2015			Veränderung ²⁾ gegenüber Oktober 2014			
	insgesamt	Ausländer	insgesamt	Ausländer		insgesamt		Ausländer	
Anzahl				%	Anzahl	%	Anzahl	%	
insgesamt	101.001	10.859	102.893	12.912	12,5	1.892	1,9	2.053	18,9
Ortschaft Nord	44.528	6.714	45.484	7.927	17,4	956	2,1	1.213	18,1
SZ-Bruchmachersen	764	13	782	24	3,1	18	2,4	11	84,6
SZ-Engelstedt	802	38	786	37	4,7	-16	-2,0	-1	-2,6
SZ-Lebenstedt	41.506	6.580	42.439	7.754	18,3	933	2,2	1.174	17,8
SZ-Salder	1.456	83	1.477	112	7,6	21	1,4	29	34,9
Ortschaft Nordost	12.201	1.026	12.433	1.255	10,1	232	1,9	229	22,3
SZ-Beddingen	435	47	460	56	12,2	25	5,7	9	19,1
SZ-Sauingen	431	8	431	14	3,2	0	0,0	6	75,0
SZ-Thiede	10.532	953	10.726	1.157	10,8	194	1,8	204	21,4
SZ-Üfingen	803	18	816	28	3,4	13	1,6	10	55,6
Ortschaft Nordwest	5.549	159	5.513	174	3,2	-36	-0,6	15	9,4
SZ-Lesse	1.138	11	1.145	25	2,2	7	0,6	14	127,3
SZ-Lichtenberg	3.341	103	3.291	98	3,0	-50	-1,5	-5	-4,9
SZ-Osterlinde	404	7	401	12	3,0	-3	-0,7	5	71,4
SZ-Reppner	666	38	676	39	5,8	10	1,5	1	2,6
Ortschaft Ost	3.401	495	3.412	536	15,7	11	0,3	41	8,3
SZ-Bleckenstedt	660	33	650	36	5,5	-10	-1,5	3	9,1
SZ-Drütte	399	23	395	20	5,1	-4	-1,0	-3	-13,0
SZ-Hallendorf	1.540	251	1.536	266	17,3	-4	-0,3	15	6,0
SZ-Im mendorf	404	64	411	67	16,3	7	1,7	3	4,7
SZ-Watenstedt	398	124	420	147	35,0	22	5,5	23	18,5
Ortschaft Süd	23.411	1.839	24.006	2.209	9,2	595	2,5	370	20,1
SZ-Bad	20.043	1.722	20.628	2.078	10,1	585	2,9	356	20,7
SZ-Gitter	756	49	766	62	8,1	10	1,3	13	26,5
SZ-Groß Mahner	538	14	536	13	2,4	-2	-0,4	-1	-7,1
SZ-Hohenrode	186	2	174	2	1,1	-12	-6,5	0	0,0
SZ-Ringelheim	1.888	52	1.902	54	2,8	14	0,7	2	3,8
Ortschaft Südost	3.654	126	3.587	142	4,0	-67	-1,8	16	12,7
SZ-Barum	721	66	706	67	9,5	-15	-2,1	1	1,5
SZ-Beinum	505	6	496	10	2,0	-9	-1,8	4	66,7
SZ-Flachstöckheim	1.014	21	1.000	22	2,2	-14	-1,4	1	4,8
SZ-Lobmachersen	897	12	875	13	1,5	-22	-2,5	1	8,3
SZ-Ohlendorf	517	21	510	30	5,9	-7	-1,4	9	42,9
Ortschaft West	8.257	500	8.458	669	7,9	201	2,4	169	33,8
SZ-Calbecht	303	9	305	9	3,0	2	0,7	0	0,0
SZ-Engerode	247	14	244	19	7,8	-3	-1,2	5	35,7
SZ-Gebhardshagen	6.649	301	6.812	430	6,3	163	2,5	129	42,9
SZ-Heerte	1.058	176	1.097	211	19,2	39	3,7	35	19,9

1) Einführung des MESO-Einwohnerverfahrens im Juli 2003. Die angegebenen Werte geben den Stand zum Monatsende wieder.

2) einschließlich Registerbereinigungen, Wohnungsstatuswechsel und ggfs. Ein- und Ausbürgerungen.

2.5 Strukturdaten am Ort der Hauptwohnung

Quelle : Stadt Salzgitter - Referat für Wirtschaft und Statistik

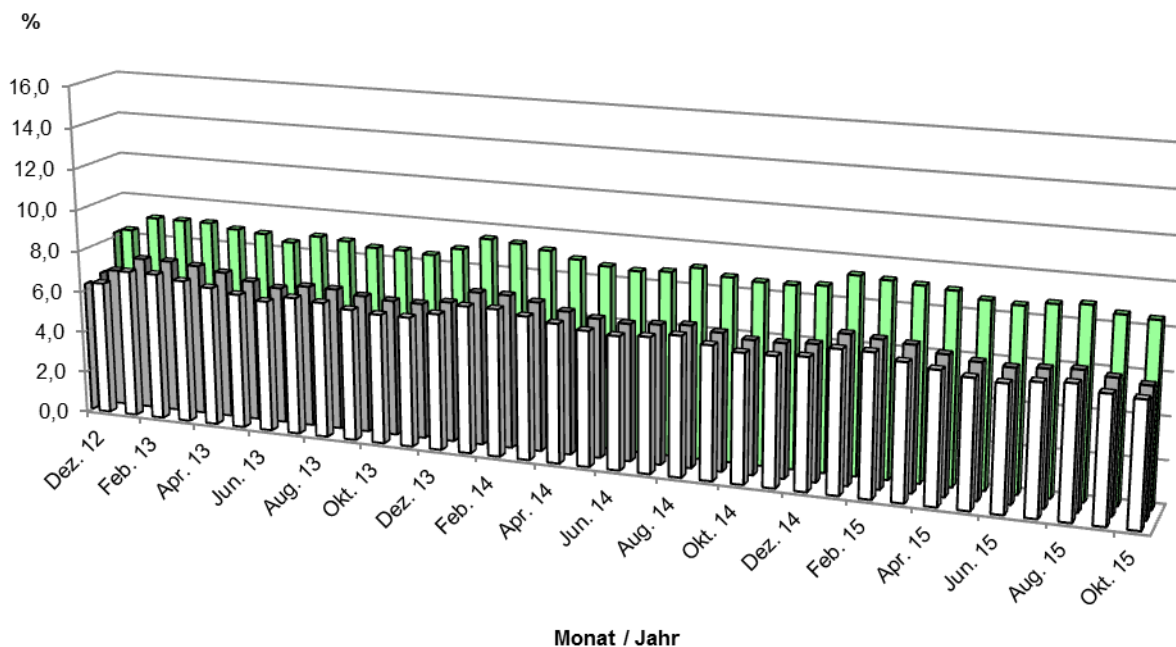
Strukturdaten	Bevölkerung am Ort der Hauptwohnung (Melderegister) ¹⁾			
	Oktober 2014	Berichtsmonat Oktober 2015	Veränderung ²⁾ zu Oktober 2014	
	Anzahl	Anzahl	Anzahl	%
insgesamt	101.002	102.893	1.891	1,9
nach Familienstand :				
ledig	37.109	38.105	996	2,7
% von insgesamt	36,7	37,0	0,3	0,8
verheiratet	47.036	46.999	-37	-0,1
% von insgesamt	46,6	45,7	-0,9	-1,9
geschieden	7.779	7.890	111	1,4
% von insgesamt	7,7	7,7	0,0	-0,4
verwitwet	8.603	8.571	-32	-0,4
% von insgesamt	8,5	8,3	-0,2	-2,2
unbekannt	475	1.328	853	179,6
% von insgesamt	0,5	1,3	0,8	174,4
nach Religionszugehörigkeit :				
Evangelisch-lutherisch	38.257	37.499	-758	-2,0
% von insgesamt	37,9	36,4	-1,4	-3,8
Römisch-katholisch	17.047	17.170	123	0,7
% von insgesamt	16,9	16,7	-0,2	-1,1
sonstige	45.698	48.224	2.526	5,5
% von insgesamt	45,2	46,9	1,6	3,6
Ausländer :				
Ausländer insgesamt	10.859	12.912	2.053	18,9
% von insgesamt	10,8	12,5	1,8	16,7
Ausländer weiblich	5.288	6.058	770	14,6
% von Ausländer insgesamt	48,7	46,9	-1,8	-3,7
darunter : ...				
türkisch	5.236	5.177	-59	-1,1
% von Ausländer insgesamt	48,2	40,1	-8,1	-16,8
polnisch	1.007	1.415	408	40,5
% von Ausländer insgesamt	9,3	11,0	1,7	18,2
syrisch	465	1.051	586	126,0
% von Ausländer insgesamt	4,3	8,1	3,9	90,1
rumänisch	363	583	220	60,6
% von Ausländer insgesamt	3,3	4,5	1,2	35,1
italienisch	400	431	31	7,8
% von Ausländer insgesamt	3,7	3,3	-0,3	-9,4
bulgarisch	188	377	189	100,5
% von Ausländer insgesamt	1,7	2,9	1,2	68,6
ungarisch	155	257	102	65,8
% von Ausländer insgesamt	1,4	2,0	0,6	39,4
serbisch	211	223	12	5,7
% von Ausländer insgesamt	1,9	1,7	-0,2	-11,1
russisch	194	205	11	5,7
% von Ausländer insgesamt	1,8	1,6	-0,2	-11,1

1) Einführung des MESO-Einwohnerverfahrens im Juli 2003. Die angegebenen Werte geben den Stand zum Monatsende wieder.

2) einschließlich Registerbereinigungen, Wohnungsstatuswechsel und ggfs. Ein- und Ausbürgerungen.

3 Arbeitsmarkt

3.1 Entwicklung der Arbeitslosenquote¹



□ Niedersachsen ■ Bund ■ Salzgitter

¹ Arbeitslose in % aller zivilen Erwerbspersonen

3.2 Strukturkennziffern - Berichtsmonat

Quelle : Agentur für Arbeit; eigene Berechnungen

Merkmal	Berichtsmonat ¹⁾	Vormonat	Veränderungen zum Vormonat		Vorjahr	Veränderungen zum Vorjahr	
	Oktober 15	September 15	absolut	%	Oktober 14	absolut	%
Arbeitssuchende	8.002	7.915	87	1,1	7.778	224	2,9
Arbeitslosenquote ²⁾							
Salzgitter (Gesamt)	8,5	8,6	-0,1	-1,2	8,6	-0,1	8,7
- Männer	7,7	7,7	0,0	0,0	7,7	0,0	7,7
- Frauen	9,5	9,7	-0,2	-2,1	9,8	-0,3	10,0
- 15 bis unter 25 Jahre	7,6	8,3	-0,7	-8,4	7,8	-0,2	8,5
- dar.: 15 bis unter 20 J.	7,5	8,4	-0,9	-10,7	5,9	1,6	6,8
- 50 bis unter 65 Jahre	7,9	8,1	-0,2	-2,5	8,1	-0,2	8,3
- dar.: 55 bis unter 65 Jahre	8,5	8,6	-0,1	-1,2	8,3	0,2	8,4
- Ausländer	22,2	21,5	0,7	3,3	20,2	2,0	19,5
Deutschland	6,0	6,2	-0,2	-3,2	6,3	-0,3	6,5
Westdeutschland	5,5	5,6	-0,1	-1,8	5,6	-0,1	-1,8
Ostdeutschland	8,6	8,7	-0,1	-1,1	9,0	-0,4	-4,4
Niedersachsen	5,8	5,9	-0,1	-1,7	6,1	-0,3	-4,9
Arbeitslose							
Bestand (Gesamt)	4.802	4.886	-84	-1,7	4.847	-45	-0,9
Männer	2.472	2.490	-18	-0,7	2.466	6	0,2
Frauen	2.330	2.396	-66	-2,8	2.381	-51	-2,1
ohne abgeschlossene Berufsausbildung	2.972	2.983	-11	-0,4	2.866	106	3,7
15 bis unter 25 Jahre	455	493	-38	-7,7	459	-4	-0,9
dar.: 15 bis unter 20 J.	109	122	-13	-10,7	84	25	29,8
50 bis unter 65 Jahre	1.540	1.563	-23	-1,5	1.522	18	1,2
dar.: 55 bis unter 65 Jahre	926	939	-13	-1,4	878	48	5,5
Langzeitarbeitslose	1.924	1.952	-28	-1,4	2.013	-89	-4,4
Schwerbehinderte	218	224	-6	-2,7	241	-23	-9,5
Ausländer	1.190	1.155	35	3,0	1.027	163	15,9

1) Berichtsgebiet: Stadt Salzgitter, Gemeinden Baddeckenstedt, Burgdorf, Elbe, Haverlah, Heere u. Sehle (Ldkrs. Wolfenbüttel)

2) Arbeitslose in % aller zivilen Erwerbspersonen (sozialvers.pfl. u. geringfügig Beschäftigte, Beamte, Selbständige, Mithelfende Familienangehörige, Arbeitslose)

3.3 Strukturkennziffern - Monatsvergleich

Quelle : Agentur für Arbeit; eigene Berechnungen

Merkmal	Berichtsmonat ¹⁾ Oktober 15		Vergleichsmonat Oktober 14		Vergleichsmonat Oktober 13		Vergleichsmonat Oktober 12	
	absolut	%	absolut	%	absolut	%	absolut	%
Arbeitssuchende	8.002		7.778		7.800		7.585	
Arbeitslosenquote ²⁾								
Salzgitter (Gesamt)	8,5		8,6		8,6		8,2	
- Männer	7,7		7,7		7,8		7,3	
- Frauen	9,5		9,8		9,6		9,4	
- 15 bis unter 25 Jahre	7,6		7,8		8,4		6,5	
- dar.: 15 bis unter 20 J.	7,5		5,9		6,5		4,4	
- 50 bis unter 65 Jahre	7,9		8,1		8,1		8,2	
- dar.: 55 bis unter 65 Jahre	8,5		8,3		8,2		8,3	
- Ausländer	22,2		20,2		17,5		16,5	
Deutschland	6,0		6,3		6,5		6,5	
Westdeutschland	5,5		5,6		5,8		5,6	
Ostdeutschland	8,6		9,0		9,5		9,8	
Niedersachsen	5,8		6,1		6,2		6,2	
Arbeitslose								
Bestand (Gesamt)	4.802	100	4.847	100	4.799	100	4.546	100
Männer	2.472	51,5	2.466	50,9	2.474	51,6	2.291	50,4
Frauen	2.330	48,5	2.381	49,1	2.325	48,4	2.255	49,6
ohne abgeschlossene Berufsausbildung	2.972	61,9	2.866	59,1	2.744	57,2	2.504	55,1
15 bis unter 25 Jahre	455	9,5	459	9,5	499	10,4	383	8,4
dar.: 15 bis unter 20 J.	109	2,3	84	1,7	98	2,0	67	1,5
50 bis unter 65 Jahre	1.540	32,1	1.522	31,4	1.467	30,6	1.418	31,2
dar.: 55 bis unter 65 Jahre	926	19,3	878	18,1	828	17,3	809	17,8
Langzeitarbeitslose	1.924	40,1	2.013	41,5	1.810	37,7	1.531	33,7
Schwerbehinderte	218	4,5	241	5,0	253	5,3	250	5,5
Ausländer	1.190	24,8	1.027	21,2	863	18,0	757	16,7

1) Berichtsgebiet: Stadt Salzgitter, Gemeinden Baddeckenstedt, Burgdorf, Elbe, Haverlah,

Heere u. Sehlde (Ldkrs. Wolfenbüttel)

2) Arbeitslose in % aller zivilen Erwerbspersonen (sozialvers.pfl. u. geringfügig Beschäftigte, Beamte, Selbständige,

Mithelfende Familienangehörige, Arbeitslose)

3.4 Strukturkennziffern - Monatsübersicht / 2015

Quelle : Agentur für Arbeit; eigene Berechnungen

Merkmal ¹⁾	Jan.	Feb.	Mrz.	Apr.	Mai.	Jun.	Jul.	Aug.	Sep.	Okt.	Nov.	Dez.
Arbeitssuchende	7.950	7.969	7.971	7.933	7.868	7.855	7.902	7.922	7.915	8.002		
Arbeitslosenquote ²⁾												
Salzgitter (Gesamt)	9,3	9,2	9,1	9,0	8,7	8,6	8,8	8,9	8,6	8,5		
- Männer	8,7	8,6	8,5	8,3	7,9	7,8	8,0	7,9	7,7	7,7		
- Frauen	10	10,0	9,9	9,8	9,6	9,7	9,9	10,1	9,7	9,5		
- 15 bis unter 25 Jahre	7,5	7,7	8,1	7,9	7,2	7,5	8,2	9,1	8,3	7,6		
- dar.: 15 bis unter 20 J.	5,9	5,2	5,7	5,7	5,0	5,6	6,4	8,9	8,4	7,5		
- 50 bis unter 65 Jahre	9	8,9	8,9	8,8	8,2	8,2	8,2	8,1	8,1	7,9		
- dar.: 55 bis unter 65 Jahre	9,4	9,4	9,4	9,5	8,8	8,8	8,6	8,6	8,6	8,5		
- Ausländer	22,6	22,6	22,6	21,9	20,1	20,0	20,7	20,8	21,5	22,2		
Deutschland	7	6,9	6,8	6,5	6,3	6,2	6,3	6,4	6,2	6,0		
Westdeutschland	6,2	6,2	6,0	5,8	5,6	5,6	5,7	5,8	5,6	5,5		
Ostdeutschland	10,3	10,2	9,9	9,5	9,1	8,8	9,0	9,0	8,7	8,6		
Niedersachsen	6,7	6,7	6,4	6,2	6,0	5,9	6,1	6,2	5,9	5,8		
Arbeitslose												
Bestand (Gesamt)	5.233	5.168	5.129	5.038	4.915	4.886	5.012	5.037	4.886	4.802		
Männer	2.805	2.760	2.736	2.657	2.554	2.507	2.576	2.544	2.490	2.472		
Frauen	2.428	2.408	2.393	2.381	2.361	2.379	2.436	2.493	2.396	2.330		
ohne abgeschlossene Berufsausbildung	3.067	3.044	3.041	2.994	2.904	2.926	3.004	3.007	2.983	2.972		
15 bis unter 25 Jahre	441	456	479	464	430	444	487	542	493	455		
dar.: 15 bis unter 20 J.	85	75	81	82	73	81	93	130	122	109		
50 bis unter 65 Jahre	1.691	1.677	1.678	1.660	1.595	1.596	1.588	1.574	1.563	1.540		
dar.: 55 bis unter 65 Jahre	993	992	997	1.005	962	961	942	938	939	926		
Langzeitarbeitslose	2.057	2.026	2.017	2.021	1.988	1.962	1.962	1.967	1.952	1.924		
Schwerbehinderte	258	248	249	247	234	234	234	225	224	218		
Ausländer	1.152	1.149	1.153	1.116	1.078	1.072	1.108	1.115	1.155	1.190		

1) Berichtsgebiet: Stadt Salzgitter, Gemeinden Baddeckenstedt, Burgdorf, Elbe, Haverlah, Heere u. Sehnde (Ldkrs. Wolfenbüttel)

2) Arbeitslose in % aller zivilen Erwerbspersonen (sozialvers.pfl. u. geringfügig Beschäftigte, Beamte, Selbständige, Mithelfende Familienangehörige, Arbeitslose)

3.5 Strukturkennziffern - Monatsübersicht / 2014

Quelle : Agentur für Arbeit; eigene Berechnungen

Merkmal ¹⁾	Jan.	Feb.	Mrz.	Apr.	Mai.	Jun.	Jul.	Aug.	Sep.	Okt.	Nov.	Dez.	JD ³⁾ 2014
Arbeitssuchende	8.011	7.967	7.955	7.919	7.892	7.890	7.776	7.707	7.654	7.778	7.827	7.992	7.864
Arbeitslosenquote ²⁾													
Salzgitter (Gesamt)	9,5	9,4	9,2	8,9	8,7	8,6	8,7	9,0	8,7	8,6	8,6	8,7	8,9
- Männer	8,9	8,8	8,6	8,2	7,8	7,8	7,8	8,0	7,7	7,7	7,8	8,1	8,1
- Frauen	10,3	10,1	10,0	9,9	9,8	9,7	9,9	10,3	10,0	9,8	9,6	9,6	9,9
- 15 bis unter 25 Jahre	8,4	8,9	8,4	8,0	7,5	7,4	8,2	9,6	8,5	7,8	7,8	7,5	8,2
- dar.: 15 bis unter 20 J.	5,9	6,0	4,7	4,7	5,0	4,8	5,2	9,2	7,5	5,9	6,2	6,3	6,0
- 50 bis unter 65 Jahre	9,2	9,2	8,9	8,6	8,2	8,3	8,3	8,2	8,1	8,1	7,9	8,2	8,4
- dar.: 55 bis unter 65 Jahre	9,3	9,3	9,0	8,7	8,4	8,4	8,4	8,4	8,4	8,3	8,1	8,4	8,6
- Ausländer	20,3	19,7	19,9	18,9	18,4	18,3	18,5	19,4	19,9	20,2	21,2	21,3	19,7
Deutschland	7,3	7,3	7,1	6,8	6,6	6,5	6,6	6,7	6,5	6,3	6,3	6,4	6,7
Westdeutschland	6,4	6,4	6,2	6,0	5,9	5,8	5,9	6,0	5,8	5,6	5,6	5,7	5,9
Ostdeutschland	11,0	11,0	10,6	10,0	9,7	9,5	9,4	9,4	9,1	9,0	9,0	9,3	9,8
Niedersachsen	7,0	7,0	6,8	6,6	6,4	6,3	6,4	6,6	6,3	6,1	6,1	6,2	6,5
Arbeitslose													
Bestand (Gesamt)	5.333	5.250	5.152	5.007	4.868	4.865	4.919	5.044	4.886	4.847	4.823	4.909	4.992
Männer	2.827	2.799	2.725	2.611	2.508	2.516	2.518	2.565	2.464	2.466	2.500	2.588	2.591
Frauen	2.506	2.451	2.427	2.396	2.360	2.349	2.401	2.480	2.422	2.381	2.323	2.321	2.401
ohne abgeschlossene Berufsausbildung	3.039	2.989	2.949	2.874	2.837	2.829	2.846	2.945	2.867	2.866	2.875	2.910	2.902
15 bis unter 25 Jahre	503	532	499	477	442	435	483	566	502	459	463	443	484
dar.: 15 bis unter 20 J.	89	90	70	71	71	69	75	132	109	84	89	90	87
50 bis unter 65 Jahre	1.659	1.650	1.605	1.551	1.541	1.558	1.550	1.533	1.513	1.522	1.488	1.542	1.559
dar.: 55 bis unter 65 Jahre	938	933	904	882	887	892	891	889	887	878	857	890	894
Langzeitarbeitslose	2.030	2.005	1.993	1.987	2.005	2.037	2.077	2.067	2.005	2.013	1.958	1.990	2.014
Schwerbehinderte	246	243	246	242	246	248	240	249	242	241	246	253	245
Ausländer	1.000	972	981	929	936	931	945	988	1.013	1.027	1.079	1.083	990

1) Berichtsgebiet: Stadt Salzgitter, Gemeinden Baddeckenstedt, Burgdorf, Elbe, Haverlah,

Heere u. Sehnde (Ldkrs. Wolfenbüttel)

2) Arbeitslose in % aller zivilen Erwerbspersonen (sozialvers.pfl. u. geringfügig Beschäftigte, Beamte, Selbständige,

Mithelfende Familienangehörige, Arbeitslose)

3) Jahresdurchschnitt

3.6 Strukturkennziffern - Monatsübersicht / 2013

Quelle : Agentur für Arbeit; eigene Berechnungen

Merkmal ¹⁾	Jan.	Feb.	Mrz.	Apr.	Mai.	Jun.	Jul.	Aug.	Sep.	Okt.	Nov.	Dez.	JD ³⁾ 2013
Arbeitssuchende	7.859	7.848	7.889	7.830	7.794	7.775	7.792	7.725	7.654	7.800	7.943	8.063	7.831
Arbeitslosenquote ²⁾													
Salzgitter (Gesamt)	9,1	9,1	9,1	8,9	8,8	8,5	8,9	8,8	8,6	8,6	8,5	8,9	8,8
- Männer	8,4	8,5	8,5	8,3	8,2	7,8	8,0	8,0	7,8	7,8	7,6	8,2	8,1
- Frauen	9,9	9,8	9,8	9,7	9,7	9,5	10,0	9,9	9,6	9,6	9,5	9,8	9,7
- 15 bis unter 25 Jahre	6,8	7,6	7,6	7,6	8,1	7,6	9,1	8,9	8,3	8,4	7,9	8,0	8,0
- dar.: 15 bis unter 20 J.	4,3	4,8	5,6	5,6	5,8	5,6	6,5	8,0	7,6	6,5	6,2	6,3	6,1
- 50 bis unter 65 Jahre	9,3	9,3	9,2	8,9	8,6	8,3	8,4	8,3	8,0	8,1	8,1	8,6	8,6
- dar.: 55 bis unter 65 Jahre	9,4	9,3	9,3	9,0	8,7	8,3	8,3	8,3	8,2	8,2	8,2	8,7	8,7
- Ausländer	18,2	18,5	18,6	18,3	17,4	16,9	18,2	18,0	17,2	17,5	17,6	19,2	18,0
Deutschland	7,4	7,4	7,3	7,1	6,8	6,6	6,8	6,8	6,6	6,5	6,5	6,7	6,9
Westdeutschland	6,4	6,4	6,3	6,2	6,0	5,8	6,0	6,1	5,9	5,8	5,8	5,9	6,1
Ostdeutschland	11,5	11,5	11,3	10,8	10,3	9,9	9,9	9,9	9,6	9,5	9,6	9,9	10,3
Niedersachsen	7,1	7,1	6,9	6,7	6,5	6,3	6,6	6,5	6,3	6,2	6,2	6,5	6,6
Arbeitslose													
Bestand (Gesamt)	5.038	5.036	5.040	4.972	4.950	4.775	4.973	4.955	4.800	4.799	4.746	4.980	4.922
Männer	2.667	2.672	2.687	2.629	2.598	2.476	2.539	2.551	2.480	2.474	2.430	2.598	2.567
Frauen	2.371	2.364	2.353	2.343	2.352	2.299	2.434	2.404	2.320	2.325	2.316	2.382	2.355
ohne abgeschlossene Berufsausbildung	2.776	2.763	2.788	2.752	2.790	2.700	2.776	2.798	2.700	2.744	2.723	2.852	2.764
15 bis unter 25 Jahre	402	444	448	449	481	454	540	529	493	499	471	476	474
dar.: 15 bis unter 20 J.	65	73	84	85	87	84	98	121	115	98	94	95	92
50 bis unter 65 Jahre	1.618	1.609	1.595	1.550	1.544	1.488	1.516	1.498	1.450	1.467	1.466	1.543	1.529
dar.: 55 bis unter 65 Jahre	910	907	909	876	871	834	840	833	823	828	828	872	861
Langzeitarbeitslose	1.648	1.657	1.715	1.717	1.730	1.690	1.741	1.770	1.745	1.810	1.813	1.888	1.744
Schwerbehinderte	255	249	244	247	246	242	236	247	249	253	232	241	245
Ausländer	832	849	853	836	856	830	896	884	849	863	865	947	863

1) Berichtsgebiet: Stadt Salzgitter, Gemeinden Baddeckenstedt, Burgdorf, Elbe, Haverlah,

Heere u. Sehlde (Ldkrs. Wolfenbüttel)

2) Arbeitslose in % aller zivilen Erwerbspersonen (sozialvers.pfl. u. geringfügig Beschäftigte, Beamte, Selbständige,

Mithelfende Familienangehörige, Arbeitslose)

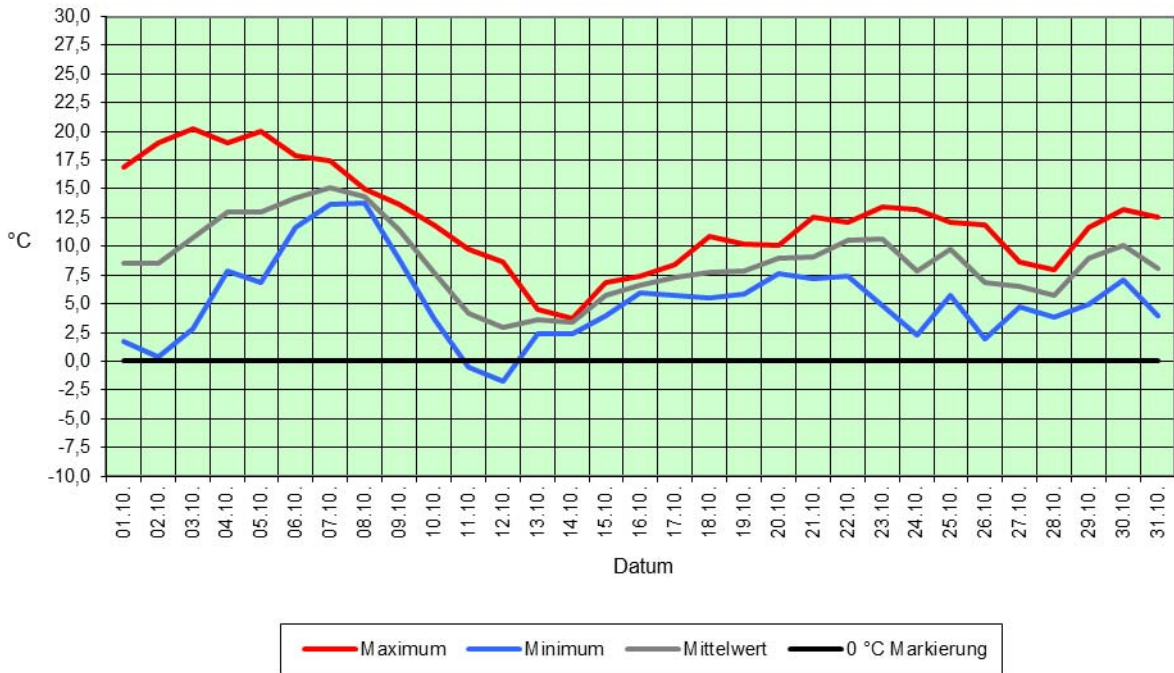
3) Jahresdurchschnitt

4 Umwelt

4.1 Temperatur

Quelle : Niedersächsisches Ministerium für Umwelt und Klimaschutz / Wetterstation SROO, Salzgitter-Drütte

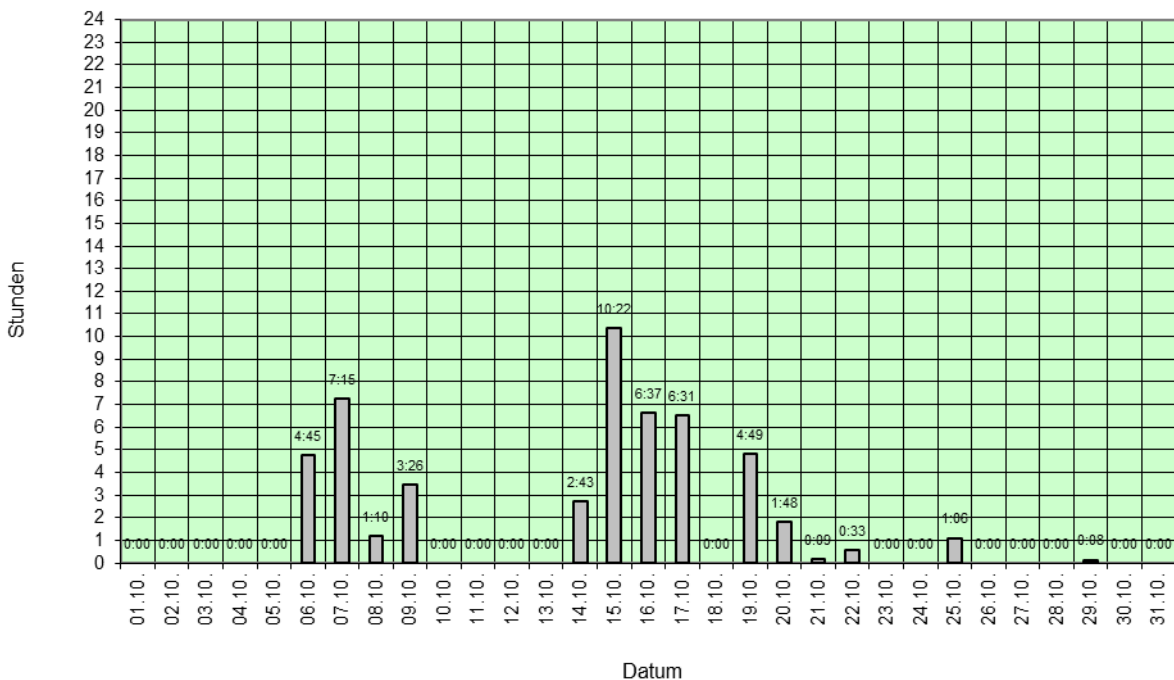
Temperaturen in Grad Celsius (°C)



4.2 Niederschlagsdauer

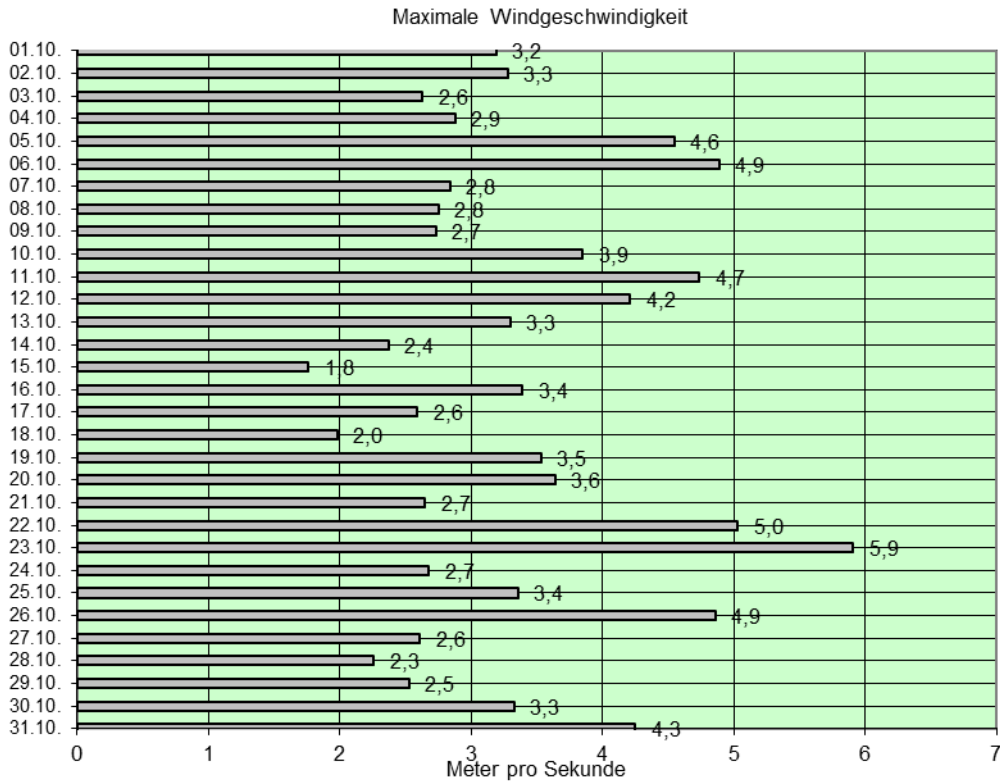
Quelle : Niedersächsisches Ministerium für Umwelt und Klimaschutz / Wetterstation SROO, Salzgitter-Drütte

Niederschlagsdauer in Stunden und Minuten



4.3 Windgeschwindigkeit

Quelle : Niedersächsisches Ministerium für Umwelt und Klimaschutz / Wetterstation SROO, Salzgitter-Drütte



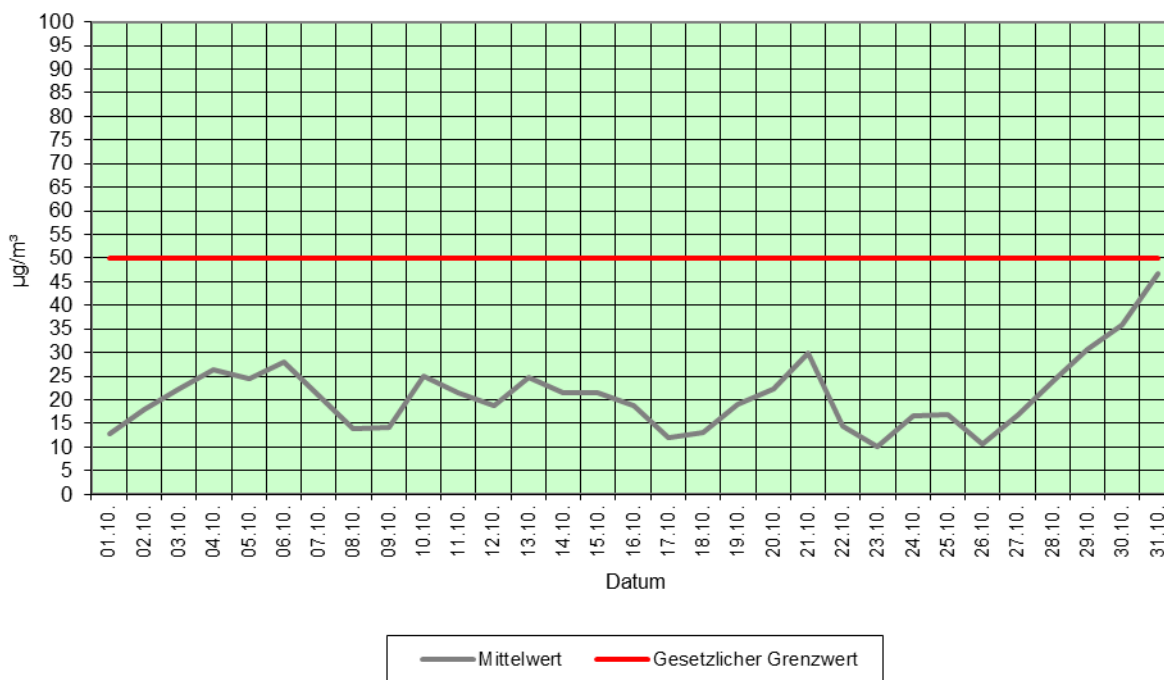
Windstärke	Bezeichnung	Windgeschwindigkeit in m/s	Wirkungen an Land
0	still	0 bis 0,5	Rauch steigt senk recht hoch
1	leiser Zug	0,6 bis 1,7	Rauch schwach bewegt
2	leichte Brise	1,8 bis 3,3	für das Gefühl bemerkbar
3	schwache Brise	3,4 bis 5,2	Blätter leicht bewegt
4	kräftige Brise	5,3 bis 7,4	hebt Staub und loses Papier
5	frische Brise	7,5 bis 9,8	kleine Bäume schwanken
6	starker Wind	9,9 bis 12,4	heult an Häusern
7	steifer Wind	12,5 bis 15,2	wirft auf Wellen Schaumköpfe
8	stürmischer Wind	15,3 bis 18,2	hindert am Gehen
9	Sturm	18,3 bis 21,5	deckt Ziegel ab
10	schwerer Sturm	21,6 bis 25,1	wirft Bäume um
11	orkanartiger Sturm	25,2 bis 29,0	schwere Zerstörungen
12	Orkan	über 29,0	schwere Verwüstungen

Bereich der Windstromproduktion ↑

4.4 Feinstaub (XPM10)

Quelle : Niedersächsisches Ministerium für Umwelt und Klimaschutz / Wetterstation SROO, Salzgitter-Drütte

Feinstaub (XPM10) - Tagesmittelwerte in µg/m³

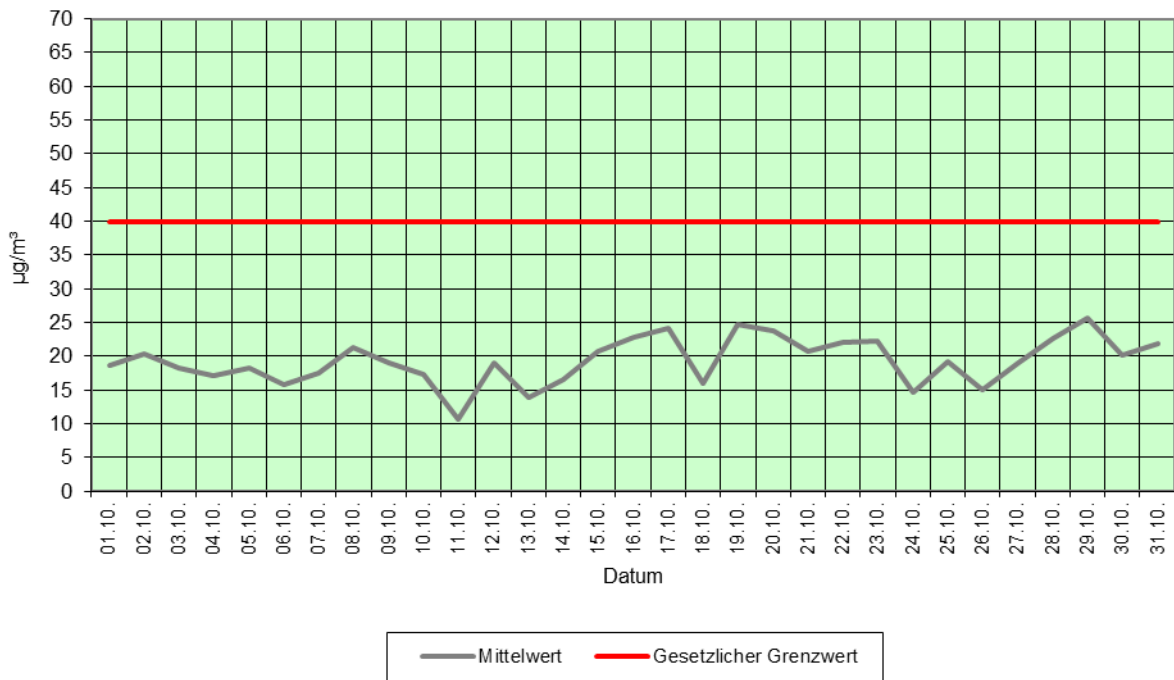


Unter Feinstaub versteht man allgemein die in der Atmosphäre verteilten festen Teilchen. Die in der Luft vorhandenen Staubpartikel weisen eine sehr breit gefächerte Korngrößenverteilung auf. Von kleinsten Teilchen, die nur aus wenigen Molekülen bestehen, bis hin zu Teilchen von über 100 µm Durchmesser. Unter der Messgröße PM10 (Particulate Matter < 10 µm) wird die Feinstaubfraktion mit einem oberen Partikeldurchmesser bis zu 10 µm verstanden. Denn gerade lungengängige Partikel sind von besonderer gesundheitlicher Relevanz. Zum Schutz der menschlichen Gesundheit ist am 01.01.2005 der Tagesgrenzwert für Feinstaub (PM₁₀) in Kraft getreten. Er beträgt 50 µg/m³. Dieser Wert darf nicht öfter als 35 mal im Jahr überschritten werden.

4.5 Stickstoffdioxid (NO²)

Quelle : Niedersächsisches Ministerium für Umwelt und Klimaschutz / Wetterstation SROO, Salzgitter-Drütte

Stickstoffdioxid (NO²) - Tagesmittelwerte in µg/m³

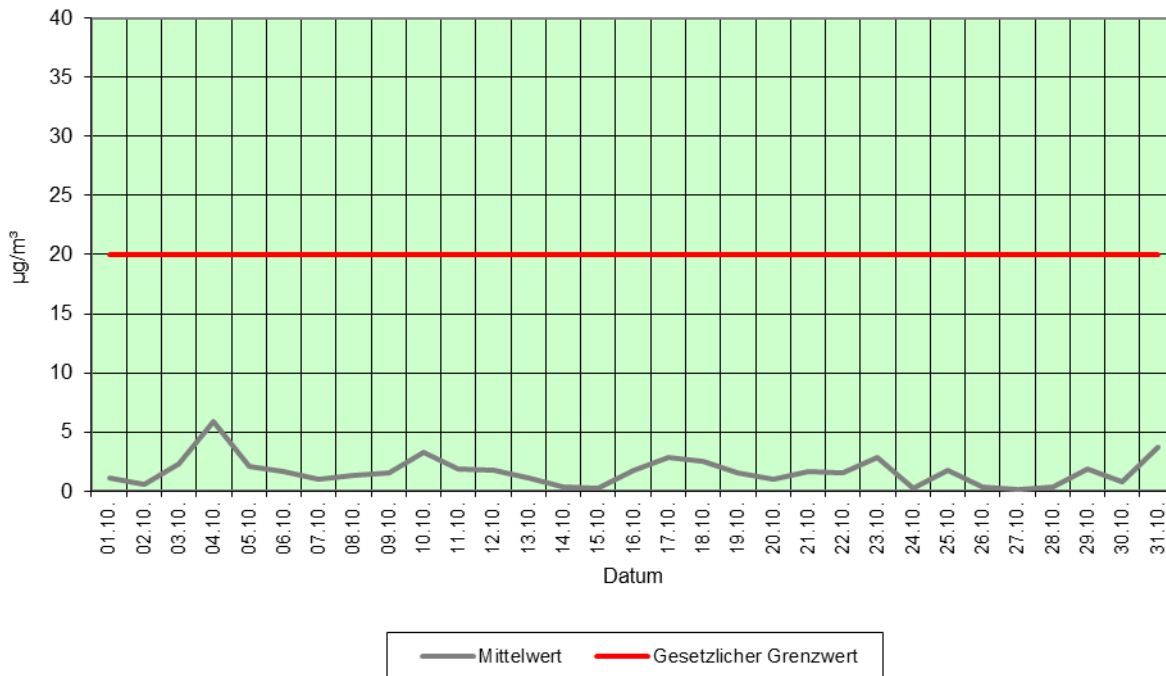


Die Stickstoffoxide sind von großer lufthygienischer Bedeutung. Stickstoffdioxid entsteht prinzipiell als Nebenprodukt bei Verbrennungsvorgängen durch die Oxidation von Luft ($\text{NO} + \text{O} = \text{NO}_2$). Es ist braunrotes, süßlich riechendes Gas und stammt aus den Abgasen von Industrie, Gebäudeheizung und Verkehr. NO_2 reagiert mit Wasser zu Salpetersäure.

4.6 Schwefeldioxid (SO₂)

Quelle : Niedersächsisches Ministerium für Umwelt und Klimaschutz / Wetterstation SROO, Salzgitter-Drütte

Schwefeldioxid (SO₂) - Tagesmittelwerte in µg/m³



Schwefeldioxid (SO₂) ist ein farbloses Gas, das 2,3fach schwerer ist als Luft. Es weist einen stechenden Geruch auf, der ab einer Konzentration von ca. 1,3 mg/m³ wahrgenommen wird. Schwefeldioxid wird bei der Verbrennung von Kohle und Heizöl sowie anderer schwefelhaltiger Brennstoffe gebildet. Feuerungsanlagen im Bereich der Industrie und der Gebäudeheizung sowie der Kraftfahrzeugverkehr (Dieselmotoren) sind die wesentlichen Quellen für die SO₂-Belastung der Atmosphäre.