



Stadt Salzgitter

- die kinder- und familienfreundliche Lernstadt -

01 / 2015

02 / 2015

03 / 2015

04 / 2015

05 / 2015

06 / 2015

07 / 2015

08 / 2015

09 / 2015

10 / 2015

11 / 2015

12 / 2015



**Arbeitsmarkt,
Bevölkerung und Umwelt**

Monatsbericht

Herausgeber :
Stadt Salzgitter
Referat für Wirtschaft und
Statistik

Postfach 10 06 80
38206 Salzgitter

Auskunft und Beratung:
Dietmar Halmich
Telefon: 05341/839-3461
E-Mail: Dietmar.Halmich@Stadt.Salzgitter.de

Inhaltsverzeichnis

1	ZUSAMMENFASSUNG	4
1.1	Bevölkerung.....	4
1.2	Arbeitsmarkt.....	4
2	BEVÖLKERUNG	5
2.1	Entwicklung.....	5
2.2	Stand und Bewegung - Gesamtes Stadtgebiet.....	5
2.3	Stand und Bewegung - Stadtteile	6
2.4	Stand und Bewegung - Ortschaften.....	7
2.5	Strukturdaten am Ort der Hauptwohnung.....	8
3	ARBEITSMARKT	9
3.1	Entwicklung der Arbeitslosenquote.....	9
3.2	Strukturkennziffern - Berichtsmonat	10
3.3	Strukturkennziffern - Monatsvergleich	11
3.4	Strukturkennziffern - Monatsübersicht / 2015	12
3.5	Strukturkennziffern - Monatsübersicht / 2014	13
3.6	Strukturkennziffern - Monatsübersicht / 2013.....	14
4	UMWELT	15
4.1	Temperatur	15
4.2	Niederschlagsdauer	15
4.3	Windgeschwindigkeit	16
4.4	Feinstaub (XPM10).....	17
4.5	Stickstoffdioxid (NO ₂).....	18
4.6	Schwefeldioxid (SO ₂).....	19

1 Zusammenfassung

1.1 Bevölkerung

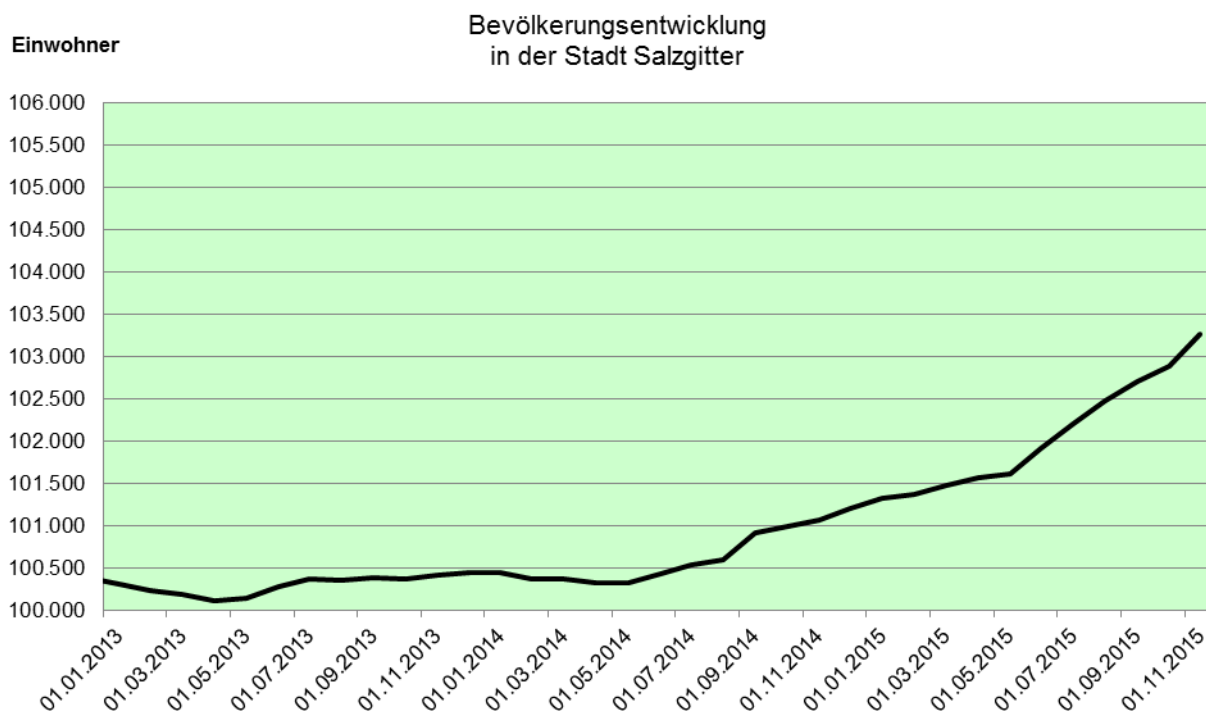
- Die Einwohnerzahl Salzgitters hat sich im Vergleich zum Vormonat um 323 Einwohner erhöht. Die Gesamteinwohnerzahl beträgt somit zum Stichtag 30.11.2015 103.263.
- Im November 2015 stehen den 60 Lebendgeborenen 113 Gestorbene gegenüber. 363 Einwohner haben Salzgitter verlassen; 739 Menschen sind zugezogen.
- Die Anzahl der ausländischen Einwohner hat im Vergleich zum Vormonat zugenommen und veränderte sich um 379 Personen von 12.912 auf 13.291. Im Vergleich zum November des Vorjahres erhöhte sich die Anzahl der Ausländer um insgesamt 2.307 Einwohner.
- Die höchsten Bevölkerungsrückgänge sind im vergangenen Jahr in SZ-Lichtenberg (minus 36), SZ-Lobmachersen (minus 23) und SZ-Engelstedt (minus 20) zu beobachten. Bevölkerungszuwächse konnten insbesondere die Stadtteile SZ-Lebenstedt (plus 933), SZ-Bad (plus 674) und SZ-Gebhardshagen (plus 210) verbuchen.
- In Salzgitter sind Ausländer aus der Türkei mit 5.173 Einwohnern am stärksten vertreten. Es folgen Polen mit 1.440 und Syrien mit 1.252 ausländischen Einwohnern.

1.2 Arbeitsmarkt

- Die Arbeitslosenquote ist in Salzgitter im Vergleich zum Vormonat unverändert und liegt bei 8,5 %.
- Derzeit leben 4.823 arbeitslose Menschen in Salzgitter, 21 mehr als im Oktober 2015.
- Die Anzahl arbeitsloser Jugendlicher unter 25 Jahren hat sich im Vergleich zum Vormonat um 31 verringert und liegt bei 424 Arbeitslosen.

2 Bevölkerung

2.1 Entwicklung



2.2 Stand und Bewegung - Gesamtes Stadtgebiet

Quelle : Stadt Salzgitter - Referat für Wirtschaft und Statistik

Bewegungsart	Bevölkerung am Ort der Hauptwohnung (Melderegister) ¹⁾				
	2014 JS (Jan.-Nov.) ME-November	Berichts- monat Nov 2015	2015 JS (Jan.-Nov.) ME-November	Veränderung zu November 2014	
				absolut	in %
insgesamt	101.076	103.263	103.263	2.187	2,2
darunter weiblich	51.261	52.009	52.009	748	1,5
darunter Ausländer	10.984	13.291	13.291	2.307	21,0
Lebendgeborene	761	60	792	31	4,1
Gestorbene	1.223	113	1.282	59	4,8
Überschuss : geboren (+) gestorben (-)	-462	-53	-490	-28	X
Zugezogene	4.794	739	6.749	1.955	40,8
Fortgezogene	3.761	363	4.172	411	10,9
Wanderungssaldo	1.033	376	2.577	1.544	X
Bevölkerungszu-/abnahme ²⁾	571	323	2.087	1.516	X
Umzüge innerhalb des Stadtgebietes	6.768	732	7.610	842	12,4

1) Einführung des MESO-Einwohnerverfahrens im Juli 2003

2) Veränderung gegenüber Vormonat bzw. Vorjahr; einschl. Registerbereinigungen, Wohnungsstatuswechsel u.ggf. Ein- und Ausbürgerungen.

Sämtliche Bewegungsdaten beziehen sich auf das tatsächliche Aktionsdatum der Bewegung, nicht auf das Erfassungs- bzw. Verarbeitungsdatum.

ME= Monatsende; JS= Jahressumme (= Monatssummenwerte)

X = Nachweis nicht sinnvoll

2.3 Stand und Bewegung - Stadtteile

Quelle : Stadt Salzgitter - Referat für Wirtschaft und Statistik

Stadtteil	Bevölkerung am Ort der Hauptwohnung (Melderegister) ¹⁾								
	November 2014		Berichtsmonat November 2015			Veränderung ²⁾ gegenüber November 2014			
	insgesamt	Ausländer	insgesamt	Ausländer		insgesamt		Ausländer	
Anzahl				%	Anzahl	%	Anzahl	%	
insgesamt	101.076	10.984	103.263	13.291	12,9	2.187	2,2	2.307	21,0
SZ-Bad	20.062	1.749	20.736	2.169	10,5	674	3,4	420	24,0
SZ-Barum	721	68	704	60	8,5	-17	-2,4	-8	-11,8
SZ-Beddingen	437	47	459	55	12,0	22	5,0	8	17,0
SZ-Beinum	505	6	492	12	2,4	-13	-2,6	6	100,0
SZ-Bleckenstedt	650	32	651	37	5,7	1	0,2	5	15,6
SZ-Bruchmachersen	755	13	786	24	3,1	31	4,1	11	84,6
SZ-Calbecht	306	9	305	9	3,0	-1	-0,3	0	0,0
SZ-Drütte	397	22	394	22	5,6	-3	-0,8	0	0,0
SZ-Engelstedt	805	37	785	37	4,7	-20	-2,5	0	0,0
SZ-Engerode	238	12	245	19	7,8	7	2,9	7	58,3
SZ-Flachstökheim	1.013	21	998	22	2,2	-15	-1,5	1	4,8
SZ-Gebhardshagen	6.654	294	6.864	496	7,2	210	3,2	202	68,7
SZ-Gitter	760	52	769	64	8,3	9	1,2	12	23,1
SZ-Groß Mahner	541	14	536	13	2,4	-5	-0,9	-1	-7,1
SZ-Hallendorf	1.535	255	1.537	267	17,4	2	0,1	12	4,7
SZ-Heerte	1.049	171	1.150	263	22,9	101	9,6	92	53,8
SZ-Hohenrode	185	2	174	2	1,1	-11	-5,9	0	0,0
SZ-Im mendorf	403	63	459	115	25,1	56	13,9	52	82,5
SZ-Lebenstedt	41.575	6.678	42.508	7.862	18,5	933	2,2	1.184	17,7
SZ-Lesse	1.140	13	1.147	25	2,2	7	0,6	12	92,3
SZ-Lichtenberg	3.342	106	3.306	98	3,0	-36	-1,1	-8	-7,5
SZ-Lobmachersen	898	13	875	15	1,7	-23	-2,6	2	15,4
SZ-Ohlendorf	511	21	509	33	6,5	-2	-0,4	12	57,1
SZ-Osterlinde	404	7	402	10	2,5	-2	-0,5	3	42,9
SZ-Reppner	672	38	680	38	5,6	8	1,2	0	0,0
SZ-Ringelheim	1.883	52	1.906	55	2,9	23	1,2	3	5,8
SZ-Salder	1.460	82	1.471	108	7,3	11	0,8	26	31,7
SZ-Sauingen	433	9	430	14	3,3	-3	-0,7	5	55,6
SZ-Thiede	10.545	960	10.753	1.175	10,9	208	2,0	215	22,4
SZ-Üfingen	803	18	813	28	3,4	10	1,2	10	55,6
SZ-Watenstedt	394	120	419	144	34,4	25	6,3	24	20,0

1) Einführung des MESO-Einwohnerverfahrens im Juli 2003. Die angegebenen Werte geben den Stand zum Monatsende wieder.

2) einschließlich Registerbereinigungen, Wohnungsstatuswechsel und ggfs. Ein- und Ausbürgerungen.

2.4 Stand und Bewegung - Ortschaften

Quelle : Stadt Salzgitter - Referat für Wirtschaft und Statistik

Ortschaft / Stadtteil	Bevölkerung am Ort der Hauptwohnung (Melderegister) ¹⁾								
	November 2014		Berichtsmonat November 2015			Veränderung ²⁾ gegenüber November 2014			
	insgesamt	Ausländer	insgesamt	Ausländer		insgesamt		Ausländer	
Anzahl				%	Anzahl	%	Anzahl	%	
insgesamt	101.076	10.984	103.263	13.291	12,9	2.187	2,2	2.307	21,0
Ortschaft Nord	44.595	6.810	45.550	8.031	17,6	955	2,1	1.221	17,9
SZ-Bruchmachersen	755	13	786	24	3,1	31	4,1	11	84,6
SZ-Engelstedt	805	37	785	37	4,7	-20	-2,5	0	0,0
SZ-Lebenstedt	41.575	6.678	42.508	7.862	18,5	933	2,2	1.184	17,7
SZ-Salder	1.460	82	1.471	108	7,3	11	0,8	26	31,7
Ortschaft Nordost	12.218	1.034	12.455	1.272	10,2	237	1,9	238	23,0
SZ-Beddingen	437	47	459	55	12,0	22	5,0	8	17,0
SZ-Sauingen	433	9	430	14	3,3	-3	-0,7	5	55,6
SZ-Thiede	10.545	960	10.753	1.175	10,9	208	2,0	215	22,4
SZ-Üfingen	803	18	813	28	3,4	10	1,2	10	55,6
Ortschaft Nordwest	5.558	164	5.535	171	3,1	-23	-0,4	7	4,3
SZ-Lesse	1.140	13	1.147	25	2,2	7	0,6	12	92,3
SZ-Lichtenberg	3.342	106	3.306	98	3,0	-36	-1,1	-8	-7,5
SZ-Osterlinde	404	7	402	10	2,5	-2	-0,5	3	42,9
SZ-Reppner	672	38	680	38	5,6	8	1,2	0	0,0
Ortschaft Ost	3.379	492	3.460	585	16,9	81	2,4	93	18,9
SZ-Bleckenstedt	650	32	651	37	5,7	1	0,2	5	15,6
SZ-Drütte	397	22	394	22	5,6	-3	-0,8	0	0,0
SZ-Hallendorf	1.535	255	1.537	267	17,4	2	0,1	12	4,7
SZ-Im mendorf	403	63	459	115	25,1	56	13,9	52	82,5
SZ-Watenstedt	394	120	419	144	34,4	25	6,3	24	20,0
Ortschaft Süd	23.431	1.869	24.121	2.303	9,5	690	2,9	434	23,2
SZ-Bad	20.062	1.749	20.736	2.169	10,5	674	3,4	420	24,0
SZ-Gitter	760	52	769	64	8,3	9	1,2	12	23,1
SZ-Groß Mahner	541	14	536	13	2,4	-5	-0,9	-1	-7,1
SZ-Hohenrode	185	2	174	2	1,1	-11	-5,9	0	0,0
SZ-Ringelheim	1.883	52	1.906	55	2,9	23	1,2	3	5,8
Ortschaft Südost	3.648	129	3.578	142	4,0	-70	-1,9	13	10,1
SZ-Barum	721	68	704	60	8,5	-17	-2,4	-8	-11,8
SZ-Beinum	505	6	492	12	2,4	-13	-2,6	6	100,0
SZ-Flachstöckheim	1.013	21	998	22	2,2	-15	-1,5	1	4,8
SZ-Lobmachersen	898	13	875	15	1,7	-23	-2,6	2	15,4
SZ-Ohlendorf	511	21	509	33	6,5	-2	-0,4	12	57,1
Ortschaft West	8.247	486	8.564	787	9,2	317	3,8	301	61,9
SZ-Calbecht	306	9	305	9	3,0	-1	-0,3	0	0,0
SZ-Engerode	238	12	245	19	7,8	7	2,9	7	58,3
SZ-Gebhardshagen	6.654	294	6.864	496	7,2	210	3,2	202	68,7
SZ-Heerte	1.049	171	1.150	263	22,9	101	9,6	92	53,8

1) Einführung des MESO-Einwohnerverfahrens im Juli 2003. Die angegebenen Werte geben den Stand zum Monatsende wieder.

2) einschließlich Registerbereinigungen, Wohnungsstatuswechsel und ggfs. Ein- und Ausbürgerungen.

2.5 Strukturdaten am Ort der Hauptwohnung

Quelle : Stadt Salzgitter - Referat für Wirtschaft und Statistik

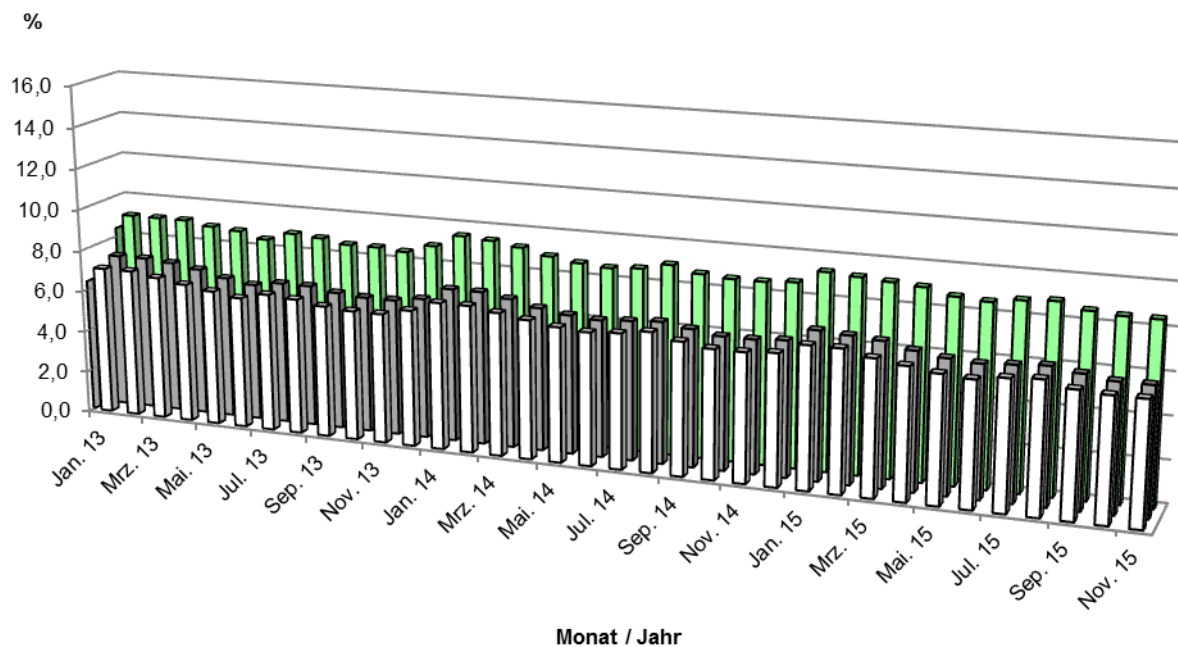
Strukturdaten	Bevölkerung am Ort der Hauptwohnung (Melderegister) ¹⁾			
	November 2014	Berichtsmonat November 2015	Veränderung ²⁾ zu November 2014	
	Anzahl	Anzahl	Anzahl	%
insgesamt	101.075	103.263	2.188	2,2
nach Familienstand :				
ledig	37.151	38.327	1.176	3,2
% von insgesamt	36,8	37,1	0,4	1,0
verheiratet	47.014	47.014	0	0,0
% von insgesamt	46,5	45,5	-1,0	-2,1
geschieden	7.763	7.917	154	2,0
% von insgesamt	7,7	7,7	0,0	-0,2
verwitwet	8.593	8.564	-29	-0,3
% von insgesamt	8,5	8,3	-0,2	-2,4
unbekannt	554	1.441	887	160,1
% von insgesamt	0,5	1,4	0,8	154,6
nach Religionszugehörigkeit :				
Evangelisch-lutherisch	38.162	37.457	-705	-1,8
% von insgesamt	37,8	36,3	-1,5	-3,9
Römisch-katholisch	17.033	17.157	124	0,7
% von insgesamt	16,9	16,6	-0,2	-1,4
sonstige	45.880	48.649	2.769	6,0
% von insgesamt	45,4	47,1	1,7	3,8
Ausländer :				
Ausländer insgesamt	10.984	13.291	2.307	21,0
% von insgesamt	10,9	12,9	2,0	18,4
Ausländer weiblich	5.317	6.190	873	16,4
% von Ausländer insgesamt	48,4	46,6	-1,8	-3,8
darunter : ...				
türkisch	5.231	5.173	-58	-1,1
% von Ausländer insgesamt	47,6	38,9	-8,7	-18,3
polnisch	1.033	1.440	407	39,4
% von Ausländer insgesamt	9,4	10,8	1,4	15,2
syrisch	497	1.252	755	151,9
% von Ausländer insgesamt	4,5	9,4	4,9	108,2
rumänisch	383	607	224	58,5
% von Ausländer insgesamt	3,5	4,6	1,1	31,0
italienisch	403	427	24	6,0
% von Ausländer insgesamt	3,7	3,2	-0,5	-12,4
bulgarisch	191	354	163	85,3
% von Ausländer insgesamt	1,7	2,7	0,9	53,2
ungarisch	162	262	100	61,7
% von Ausländer insgesamt	1,5	2,0	0,5	33,7
serbisch	211	231	20	9,5
% von Ausländer insgesamt	1,9	1,7	-0,2	-9,5
russisch	199	211	12	6,0
% von Ausländer insgesamt	1,8	1,6	-0,2	-12,4

1) Einführung des MESO-Einwohnerverfahrens im Juli 2003. Die angegebenen Werte geben den Stand zum Monatsende wieder.

2) einschließlich Registerbereinigungen, Wohnungsstatuswechsel und ggfs. Ein- und Ausbürgerungen.

3 Arbeitsmarkt

3.1 Entwicklung der Arbeitslosenquote¹



□ Niedersachsen ■ Bund ■ Salzgitter

¹ Arbeitslose in % aller zivilen Erwerbspersonen

3.2 Strukturkennziffern - Berichtsmonat

Quelle : Agentur für Arbeit; eigene Berechnungen

Merkmal	Berichtsmonat ¹⁾	Vormonat	Veränderungen zum Vormonat		Vorjahr	Veränderungen zum Vorjahr	
	November 15	Oktober 15	absolut	%	November 14	absolut	%
Arbeitssuchende	8.208	8.002	206	2,6	7.827	381	4,9
Arbeitslosenquote ²⁾							
Salzgitter (Gesamt)	8,5	8,5	0,0	0,0	8,6	-0,1	8,6
- Männer	7,8	7,7	0,1	1,3	7,8	0,0	7,7
- Frauen	9,4	9,5	-0,1	-1,1	9,6	-0,2	9,7
- 15 bis unter 25 Jahre	7,1	7,6	-0,5	-6,6	7,8	-0,7	8,3
- dar.: 15 bis unter 20 J.	7,1	7,5	-0,4	-5,3	6,2	0,9	6,6
- 50 bis unter 65 Jahre	8,1	7,9	0,2	2,5	7,9	0,2	7,7
- dar.: 55 bis unter 65 Jahre	8,6	8,5	0,1	1,2	8,1	0,5	8,0
- Ausländer	22,9	22,2	0,7	3,2	21,2	1,7	20,5
Deutschland	6,0	6,0	0,0	0,0	6,3	-0,3	6,3
Westdeutschland	5,4	5,5	-0,1	-1,8	5,6	-0,2	-3,6
Ostdeutschland	8,5	8,6	-0,1	-1,2	9,0	-0,5	-5,6
Niedersachsen	5,8	5,8	0,0	0,0	6,1	-0,3	-4,9
Arbeitslose							
Bestand (Gesamt)	4.823	4.802	21	0,4	4.823	0	0,0
Männer	2.513	2.472	41	1,7	2.500	13	0,5
Frauen	2.310	2.330	-20	-0,9	2.323	-13	-0,6
ohne abgeschlossene Berufsausbildung	2.969	2.972	-3	-0,1	2.875	94	3,3
15 bis unter 25 Jahre	424	455	-31	-6,8	463	-39	-8,4
dar.: 15 bis unter 20 J.	104	109	-5	-4,6	89	15	16,9
50 bis unter 65 Jahre	1.564	1.540	24	1,6	1.488	76	5,1
dar.: 55 bis unter 65 Jahre	944	926	18	1,9	857	87	10,2
Langzeitarbeitslose	1.963	1.924	39	2,0	1.958	5	0,3
Schwerbehinderte	219	218	1	0,5	246	-27	-11,0
Ausländer	1.226	1.190	36	3,0	1.079	147	13,6

1) Berichtsgebiet: Stadt Salzgitter, Gemeinden Baddeckenstedt, Burgdorf, Elbe, Haverlah,

Heere u. Sehnde (Ldkrs. Wolfenbüttel)

2) Arbeitslose in % aller zivilen Erwerbspersonen (sozialvers.pfl. u. geringfügig Beschäftigte, Beamte, Selbständige, Mithelfende Familienangehörige, Arbeitslose)

3.3 Strukturkennziffern - Monatsvergleich

Quelle : Agentur für Arbeit; eigene Berechnungen

Merkmal	Berichtsmonat ¹⁾ November 15		Vergleichsmonat November 14		Vergleichsmonat November 13		Vergleichsmonat November 12	
	absolut	%	absolut	%	absolut	%	absolut	%
Arbeitssuchende	8.208		7.827		7.943		7.788	
Arbeitslosenquote ²⁾								
Salzgitter (Gesamt)	8,5		8,6		8,5		8,2	
- Männer	7,8		7,8		7,6		7,4	
- Frauen	9,4		9,6		9,5		9,1	
- 15 bis unter 25 Jahre	7,1		7,8		7,9		6,2	
- dar.: 15 bis unter 20 J.	7,1		6,2		6,2		4,4	
- 50 bis unter 65 Jahre	8,1		7,9		8,1		8,3	
- dar.: 55 bis unter 65 Jahre	8,6		8,1		8,2		8,6	
- Ausländer	22,9		21,2		17,6		17,1	
Deutschland	6,0		6,3		6,5		6,5	
Westdeutschland	5,4		5,6		5,8		5,6	
Ostdeutschland	8,5		9,0		9,6		9,8	
Niedersachsen	5,8		6,1		6,2		6,3	
Arbeitslose								
Bestand (Gesamt)	4.823	100	4.823	100	4.746	100	4.539	100
Männer	2.513	52,1	2.500	51,8	2.430	51,2	2.347	51,7
Frauen	2.310	47,9	2.323	48,2	2.316	48,8	2.192	48,3
ohne abgeschlossene Berufsausbildung	2.969	61,6	2.875	59,6	2.723	57,4	2.508	55,3
15 bis unter 25 Jahre	424	8,8	463	9,6	471	9,9	367	8,1
dar.: 15 bis unter 20 J.	104	2,2	89	1,8	94	2,0	66	1,5
50 bis unter 65 Jahre	1.564	32,4	1.488	30,9	1.466	30,9	1.435	31,6
dar.: 55 bis unter 65 Jahre	944	19,6	857	17,8	828	17,4	835	18,4
Langzeitarbeitslose	1.963	40,7	1.958	40,6	1.813	38,2	1.540	33,9
Schwerbehinderte	219	4,5	246	5,1	232	4,9	253	5,6
Ausländer	1.226	25,4	1.079	22,4	865	18,2	781	17,2

1) Berichtsgebiet: Stadt Salzgitter, Gemeinden Baddeckenstedt, Burgdorf, Elbe, Haverlah,

Heere u. Sehle (Ldkrs. Wolfenbüttel)

2) Arbeitslose in % aller zivilen Erwerbspersonen (sozialvers.pfl. u. geringfügig Beschäftigte, Beamte, Selbständige, Mithelfende Familienangehörige, Arbeitslose)

3.4 Strukturkennziffern - Monatsübersicht / 2015

Quelle : Agentur für Arbeit; eigene Berechnungen

Merkmal ¹⁾	Jan.	Feb.	Mrz.	Apr.	Mai.	Jun.	Jul.	Aug.	Sep.	Okt.	Nov.	Dez.
Arbeitssuchende	7.950	7.969	7.971	7.933	7.868	7.855	7.902	7.922	7.915	8.002	8.208	
Arbeitslosenquote ²⁾												
Salzgitter (Gesamt)	9,3	9,2	9,1	9,0	8,7	8,6	8,8	8,9	8,6	8,5	8,5	
- Männer	8,7	8,6	8,5	8,3	7,9	7,8	8,0	7,9	7,7	7,7	7,8	
- Frauen	10	10,0	9,9	9,8	9,6	9,7	9,9	10,1	9,7	9,5	9,4	
- 15 bis unter 25 Jahre	7,5	7,7	8,1	7,9	7,2	7,5	8,2	9,1	8,3	7,6	7,1	
- dar.: 15 bis unter 20 J.	5,9	5,2	5,7	5,7	5,0	5,6	6,4	8,9	8,4	7,5	7,1	
- 50 bis unter 65 Jahre	9	8,9	8,9	8,8	8,2	8,2	8,2	8,1	8,1	7,9	8,1	
- dar.: 55 bis unter 65 Jahre	9,4	9,4	9,4	9,5	8,8	8,8	8,6	8,6	8,6	8,5	8,6	
- Ausländer	22,6	22,6	22,6	21,9	20,1	20,0	20,7	20,8	21,5	22,2	22,9	
Deutschland	7	6,9	6,8	6,5	6,3	6,2	6,3	6,4	6,2	6,0	6,0	
Westdeutschland	6,2	6,2	6,0	5,8	5,6	5,6	5,7	5,8	5,6	5,5	5,4	
Ostdeutschland	10,3	10,2	9,9	9,5	9,1	8,8	9,0	9,0	8,7	8,6	8,5	
Niedersachsen	6,7	6,7	6,4	6,2	6,0	5,9	6,1	6,2	5,9	5,8	5,8	
Arbeitslose												
Bestand (Gesamt)	5.233	5.168	5.129	5.038	4.915	4.886	5.012	5.037	4.886	4.802	4.823	
Männer	2.805	2.760	2.736	2.657	2.554	2.507	2.576	2.544	2.490	2.472	2.513	
Frauen	2.428	2.408	2.393	2.381	2.361	2.379	2.436	2.493	2.396	2.330	2.310	
ohne abgeschlossene Berufsausbildung	3.067	3.044	3.041	2.994	2.904	2.926	3.004	3.007	2.983	2.972	2.969	
15 bis unter 25 Jahre	441	456	479	464	430	444	487	542	493	455	424	
dar.: 15 bis unter 20 J.	85	75	81	82	73	81	93	130	122	109	104	
50 bis unter 65 Jahre	1.691	1.677	1.678	1.660	1.595	1.596	1.588	1.574	1.563	1.540	1.564	
dar.: 55 bis unter 65 Jahre	993	992	997	1.005	962	961	942	938	939	926	944	
Langzeitarbeitslose	2.057	2.026	2.017	2.021	1.988	1.962	1.962	1.967	1.952	1.924	1.963	
Schwerbehinderte	258	248	249	247	234	234	234	225	224	218	219	
Ausländer	1.152	1.149	1.153	1.116	1.078	1.072	1.108	1.115	1.155	1.190	1.226	

1) Berichtsgebiet: Stadt Salzgitter, Gemeinden Baddeckenstedt, Burgdorf, Elbe, Haverlah, Heere u. Sehnde (Ldkrs. Wolfenbüttel)

2) Arbeitslose in % aller zivilen Erwerbspersonen (sozialvers.pfl. u. geringfügig Beschäftigte, Beamte, Selbständige, Mithelfende Familienangehörige, Arbeitslose)

3.5 Strukturkennziffern - Monatsübersicht / 2014

Quelle : Agentur für Arbeit; eigene Berechnungen

Merkmal ¹⁾	Jan.	Feb.	Mrz.	Apr.	Mai.	Jun.	Jul.	Aug.	Sep.	Okt.	Nov.	Dez.	JD ³⁾ 2014
Arbeitssuchende	8.011	7.967	7.955	7.919	7.892	7.890	7.776	7.707	7.654	7.778	7.827	7.992	7.864
Arbeitslosenquote ²⁾													
Salzgitter (Gesamt)	9,5	9,4	9,2	8,9	8,7	8,6	8,7	9,0	8,7	8,6	8,6	8,7	8,9
- Männer	8,9	8,8	8,6	8,2	7,8	7,8	7,8	8,0	7,7	7,7	7,8	8,1	8,1
- Frauen	10,3	10,1	10,0	9,9	9,8	9,7	9,9	10,3	10,0	9,8	9,6	9,6	9,9
- 15 bis unter 25 Jahre	8,4	8,9	8,4	8,0	7,5	7,4	8,2	9,6	8,5	7,8	7,8	7,5	8,2
- dar.: 15 bis unter 20 J.	5,9	6,0	4,7	4,7	5,0	4,8	5,2	9,2	7,5	5,9	6,2	6,3	6,0
- 50 bis unter 65 Jahre	9,2	9,2	8,9	8,6	8,2	8,3	8,3	8,2	8,1	8,1	7,9	8,2	8,4
- dar.: 55 bis unter 65 Jahre	9,3	9,3	9,0	8,7	8,4	8,4	8,4	8,4	8,4	8,3	8,1	8,4	8,6
- Ausländer	20,3	19,7	19,9	18,9	18,4	18,3	18,5	19,4	19,9	20,2	21,2	21,3	19,7
Deutschland	7,3	7,3	7,1	6,8	6,6	6,5	6,6	6,7	6,5	6,3	6,3	6,4	6,7
Westdeutschland	6,4	6,4	6,2	6,0	5,9	5,8	5,9	6,0	5,8	5,6	5,6	5,7	5,9
Ostdeutschland	11,0	11,0	10,6	10,0	9,7	9,5	9,4	9,4	9,1	9,0	9,0	9,3	9,8
Niedersachsen	7,0	7,0	6,8	6,6	6,4	6,3	6,4	6,6	6,3	6,1	6,1	6,2	6,5
Arbeitslose													
Bestand (Gesamt)	5.333	5.250	5.152	5.007	4.868	4.865	4.919	5.044	4.886	4.847	4.823	4.909	4.992
Männer	2.827	2.799	2.725	2.611	2.508	2.516	2.518	2.565	2.464	2.466	2.500	2.588	2.591
Frauen	2.506	2.451	2.427	2.396	2.360	2.349	2.401	2.480	2.422	2.381	2.323	2.321	2.401
ohne abgeschlossene Berufsausbildung	3.039	2.989	2.949	2.874	2.837	2.829	2.846	2.945	2.867	2.866	2.875	2.910	2.902
15 bis unter 25 Jahre	503	532	499	477	442	435	483	566	502	459	463	443	484
dar.: 15 bis unter 20 J.	89	90	70	71	71	69	75	132	109	84	89	90	87
50 bis unter 65 Jahre	1.659	1.650	1.605	1.551	1.541	1.558	1.550	1.533	1.513	1.522	1.488	1.542	1.559
dar.: 55 bis unter 65 Jahre	938	933	904	882	887	892	891	889	887	878	857	890	894
Langzeitarbeitslose	2.030	2.005	1.993	1.987	2.005	2.037	2.077	2.067	2.005	2.013	1.958	1.990	2.014
Schwerbehinderte	246	243	246	242	246	248	240	249	242	241	246	253	245
Ausländer	1.000	972	981	929	936	931	945	988	1.013	1.027	1.079	1.083	990

1) Berichtsgebiet: Stadt Salzgitter, Gemeinden Baddeckenstedt, Burgdorf, Elbe, Haverlah, Heere u. Sehnde (Ldkrs. Wolfenbüttel)

2) Arbeitslose in % aller zivilen Erwerbspersonen (sozialvers.pfl. u. geringfügig Beschäftigte, Beamte, Selbständige, Mithelfende Familienangehörige, Arbeitslose)

3) Jahresdurchschnitt

3.6 Strukturkennziffern - Monatsübersicht / 2013

Quelle : Agentur für Arbeit; eigene Berechnungen

Merkmal ¹⁾	Jan.	Feb.	Mrz.	Apr.	Mai.	Jun.	Jul.	Aug.	Sep.	Okt.	Nov.	Dez.	JD ³⁾ 2013
Arbeitssuchende	7.859	7.848	7.889	7.830	7.794	7.775	7.792	7.725	7.654	7.800	7.943	8.063	7.831
Arbeitslosenquote ²⁾													
Salzgitter (Gesamt)	9,1	9,1	9,1	8,9	8,8	8,5	8,9	8,8	8,6	8,6	8,5	8,9	8,8
- Männer	8,4	8,5	8,5	8,3	8,2	7,8	8,0	8,0	7,8	7,8	7,6	8,2	8,1
- Frauen	9,9	9,8	9,8	9,7	9,7	9,5	10,0	9,9	9,6	9,6	9,5	9,8	9,7
- 15 bis unter 25 Jahre	6,8	7,6	7,6	7,6	8,1	7,6	9,1	8,9	8,3	8,4	7,9	8,0	8,0
- dar.: 15 bis unter 20 J.	4,3	4,8	5,6	5,6	5,8	5,6	6,5	8,0	7,6	6,5	6,2	6,3	6,1
- 50 bis unter 65 Jahre	9,3	9,3	9,2	8,9	8,6	8,3	8,4	8,3	8,0	8,1	8,1	8,6	8,6
- dar.: 55 bis unter 65 Jahre	9,4	9,3	9,3	9,0	8,7	8,3	8,3	8,3	8,2	8,2	8,2	8,7	8,7
- Ausländer	18,2	18,5	18,6	18,3	17,4	16,9	18,2	18,0	17,2	17,5	17,6	19,2	18,0
Deutschland	7,4	7,4	7,3	7,1	6,8	6,6	6,8	6,8	6,6	6,5	6,5	6,7	6,9
Westdeutschland	6,4	6,4	6,3	6,2	6,0	5,8	6,0	6,1	5,9	5,8	5,8	5,9	6,1
Ostdeutschland	11,5	11,5	11,3	10,8	10,3	9,9	9,9	9,9	9,6	9,5	9,6	9,9	10,3
Niedersachsen	7,1	7,1	6,9	6,7	6,5	6,3	6,6	6,5	6,3	6,2	6,2	6,5	6,6
Arbeitslose													
Bestand (Gesamt)	5.038	5.036	5.040	4.972	4.950	4.775	4.973	4.955	4.800	4.799	4.746	4.980	4.922
Männer	2.667	2.672	2.687	2.629	2.598	2.476	2.539	2.551	2.480	2.474	2.430	2.598	2.567
Frauen	2.371	2.364	2.353	2.343	2.352	2.299	2.434	2.404	2.320	2.325	2.316	2.382	2.355
ohne abgeschlossene Berufsausbildung	2.776	2.763	2.788	2.752	2.790	2.700	2.776	2.798	2.700	2.744	2.723	2.852	2.764
15 bis unter 25 Jahre	402	444	448	449	481	454	540	529	493	499	471	476	474
dar.: 15 bis unter 20 J.	65	73	84	85	87	84	98	121	115	98	94	95	92
50 bis unter 65 Jahre	1.618	1.609	1.595	1.550	1.544	1.488	1.516	1.498	1.450	1.467	1.466	1.543	1.529
dar.: 55 bis unter 65 Jahre	910	907	909	876	871	834	840	833	823	828	828	872	861
Langzeitarbeitslose	1.648	1.657	1.715	1.717	1.730	1.690	1.741	1.770	1.745	1.810	1.813	1.888	1.744
Schwerbehinderte	255	249	244	247	246	242	236	247	249	253	232	241	245
Ausländer	832	849	853	836	856	830	896	884	849	863	865	947	863

1) Berichtsgebiet: Stadt Salzgitter, Gemeinden Baddeckenstedt, Burgdorf, Elbe, Haverlah,

Heere u. Sehlde (Ldkrs. Wolfenbüttel)

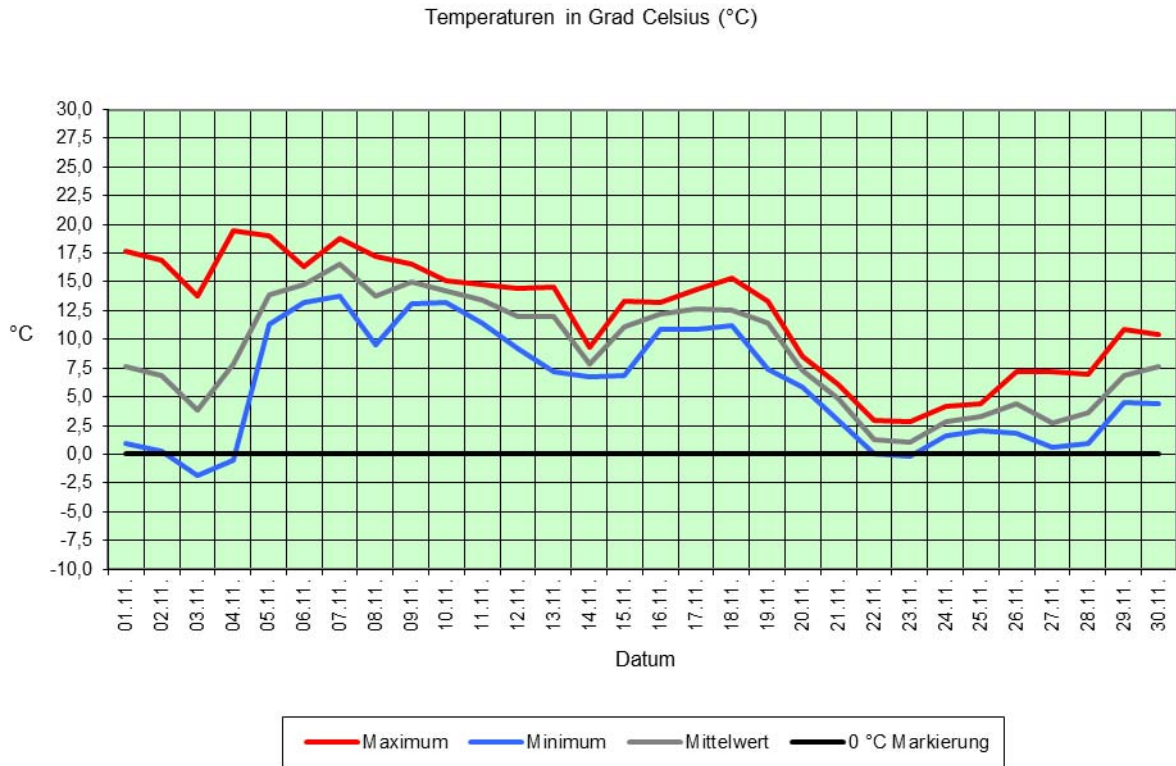
2) Arbeitslose in % aller zivilen Erwerbspersonen (sozialvers.pfl. u. geringfügig Beschäftigte, Beamte, Selbständige, Mithelfende Familienangehörige, Arbeitslose)

3) Jahresdurchschnitt

4 Umwelt

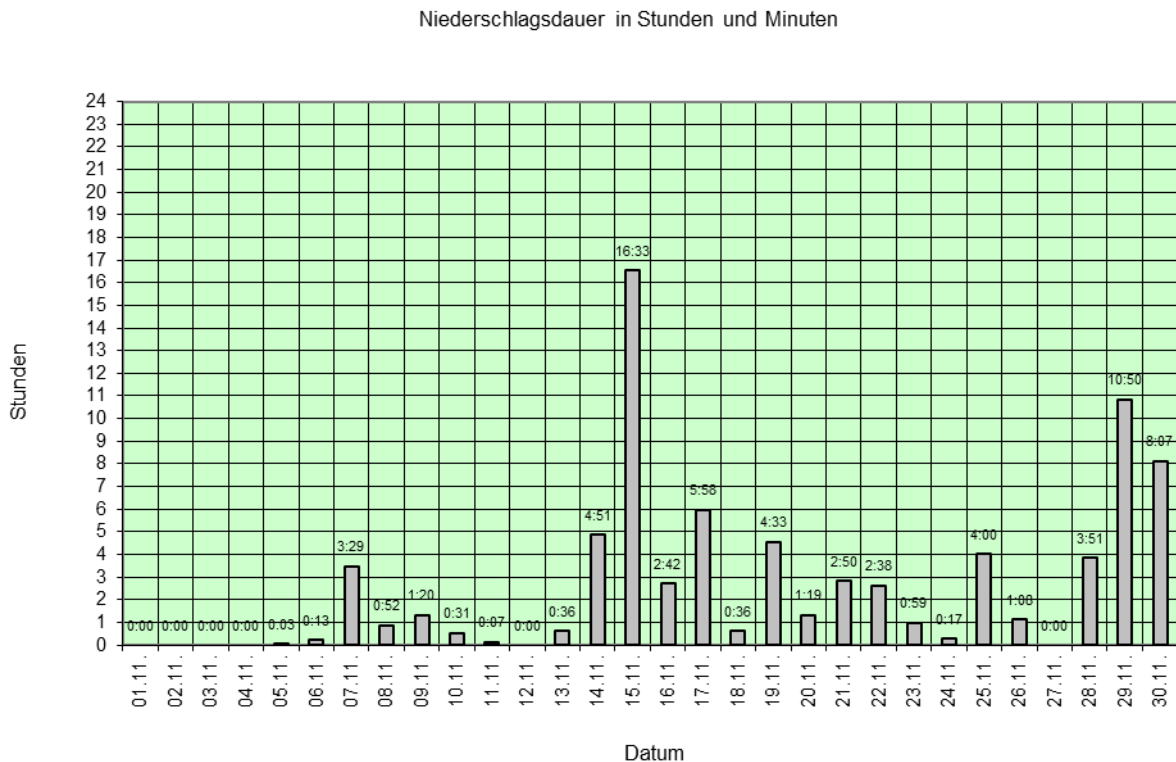
4.1 Temperatur

Quelle : Niedersächsisches Ministerium für Umwelt und Klimaschutz / Wetterstation SROO, Salzgitter-Drütte



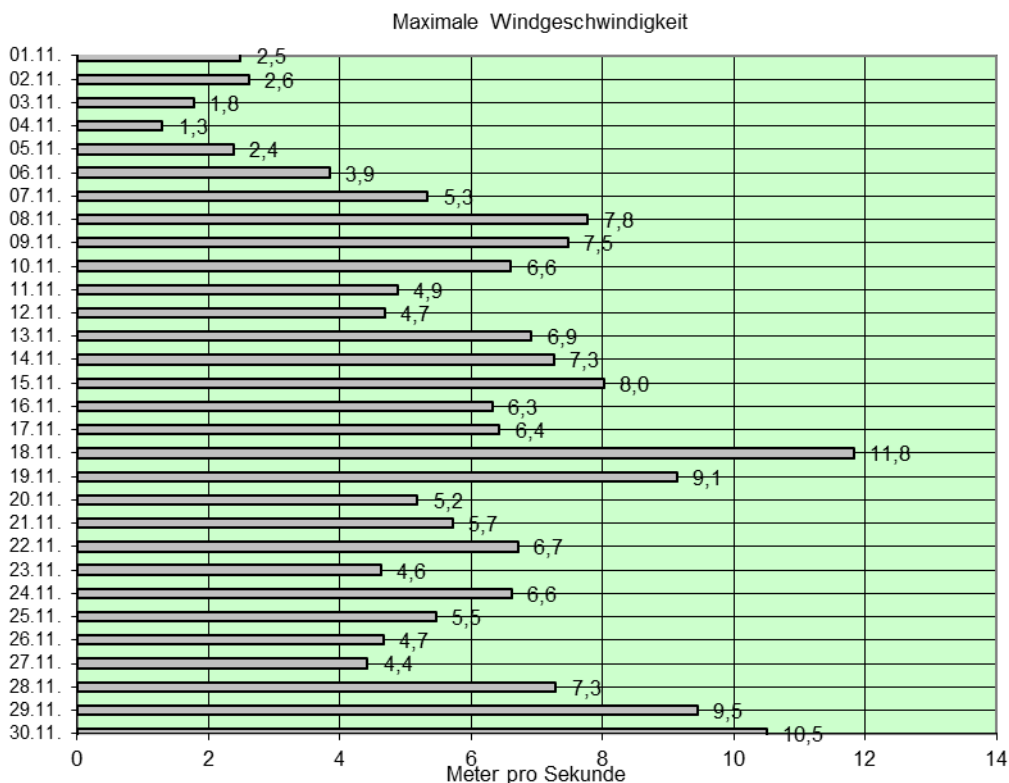
4.2 Niederschlagsdauer

Quelle : Niedersächsisches Ministerium für Umwelt und Klimaschutz / Wetterstation SROO, Salzgitter-Drütte



4.3 Windgeschwindigkeit

Quelle : Niedersächsisches Ministerium für Umwelt und Klimaschutz / Wetterstation SROO, Salzgitter-Drütte



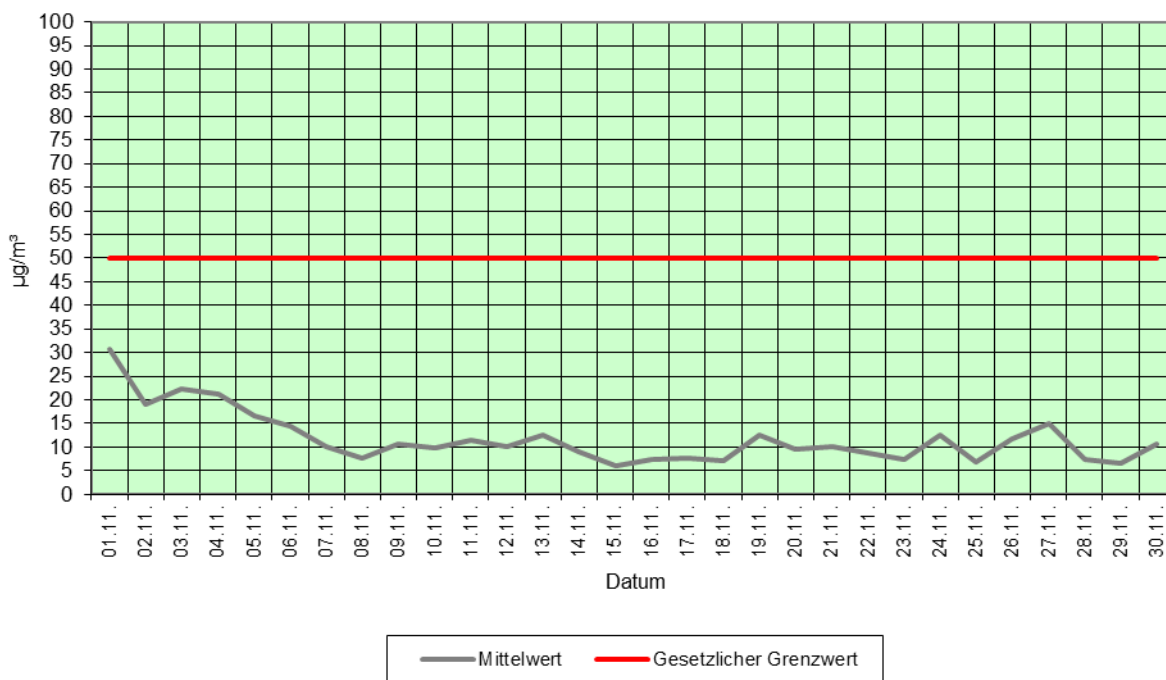
Windstärke	Bezeichnung	Windgeschwindigkeit in m/s	Wirkungen an Land
0	still	0 bis 0,5	Rauch steigt senk recht hoch
1	leiser Zug	0,6 bis 1,7	Rauch schwach bewegt
2	leichte Brise	1,8 bis 3,3	für das Gefühl bemerkbar
3	schwache Brise	3,4 bis 5,2	Blätter leicht bewegt
4	kräftige Brise	5,3 bis 7,4	hebt Staub und loses Papier
5	frische Brise	7,5 bis 9,8	kleine Bäume schwanken
6	starker Wind	9,9 bis 12,4	heult an Häusern
7	steifer Wind	12,5 bis 15,2	wirft auf Wellen Schaumköpfe
8	stürmischer Wind	15,3 bis 18,2	hindert am Gehen
9	Sturm	18,3 bis 21,5	deckt Ziegel ab
10	schwerer Sturm	21,6 bis 25,1	wirft Bäume um
11	orkanartiger Sturm	25,2 bis 29,0	schwere Zerstörungen
12	Orkan	über 29,0	schwere Verwüstungen

Bereich der Windstromproduktion ↑

4.4 Feinstaub (XPM10)

Quelle : Niedersächsisches Ministerium für Umwelt und Klimaschutz / Wetterstation SROO, Salzgitter-Drütte

Feinstaub (XPM10) - Tagesmittelwerte in µg/m³

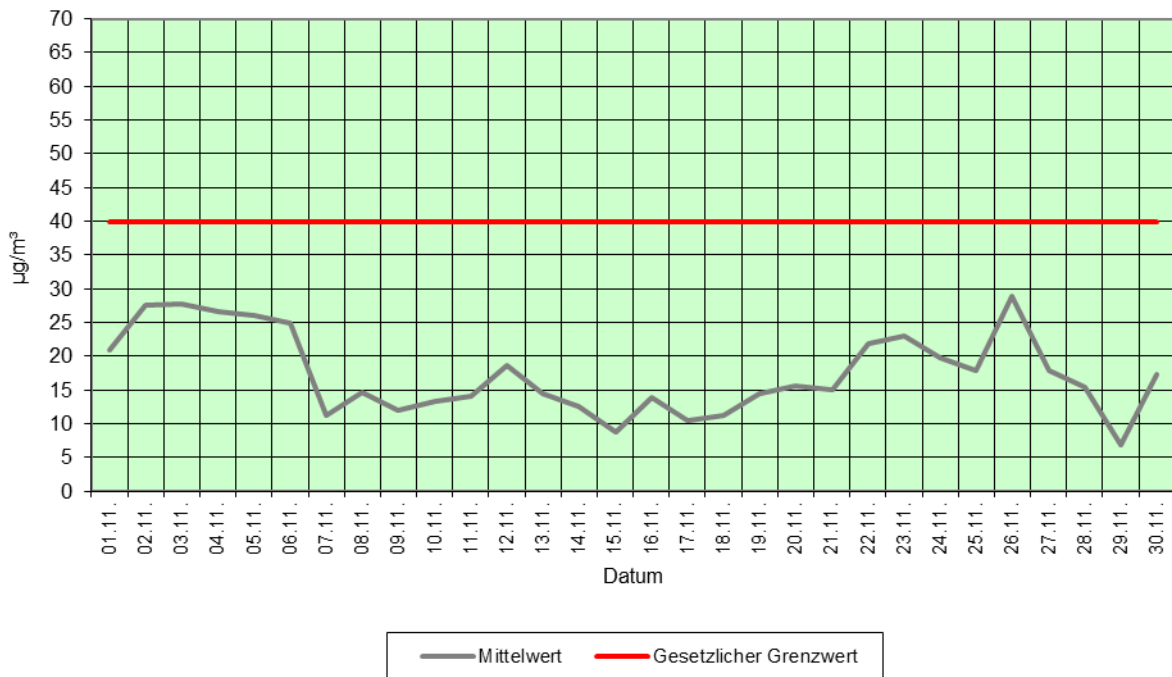


Unter Feinstaub versteht man allgemein die in der Atmosphäre verteilten festen Teilchen. Die in der Luft vorhandenen Staubpartikel weisen eine sehr breit gefächerte Korngrößenverteilung auf. Von kleinsten Teilchen, die nur aus wenigen Molekülen bestehen, bis hin zu Teilchen von über 100 µm Durchmesser. Unter der Messgröße PM10 (Particulate Matter < 10 µm) wird die Feinstaubfraktion mit einem oberen Partikeldurchmesser bis zu 10 µm verstanden. Denn gerade lungengängige Partikel sind von besonderer gesundheitlicher Relevanz. Zum Schutz der menschlichen Gesundheit ist am 01.01.2005 der Tagesgrenzwert für Feinstaub (PM₁₀) in Kraft getreten. Er beträgt 50 µg/m³. Dieser Wert darf nicht öfter als 35 mal im Jahr überschritten werden.

4.5 Stickstoffdioxid (NO₂)

Quelle : Niedersächsisches Ministerium für Umwelt und Klimaschutz / Wetterstation SROO, Salzgitter-Drütte

Stickstoffdioxid (NO₂) - Tagesmittelwerte in µg/m³

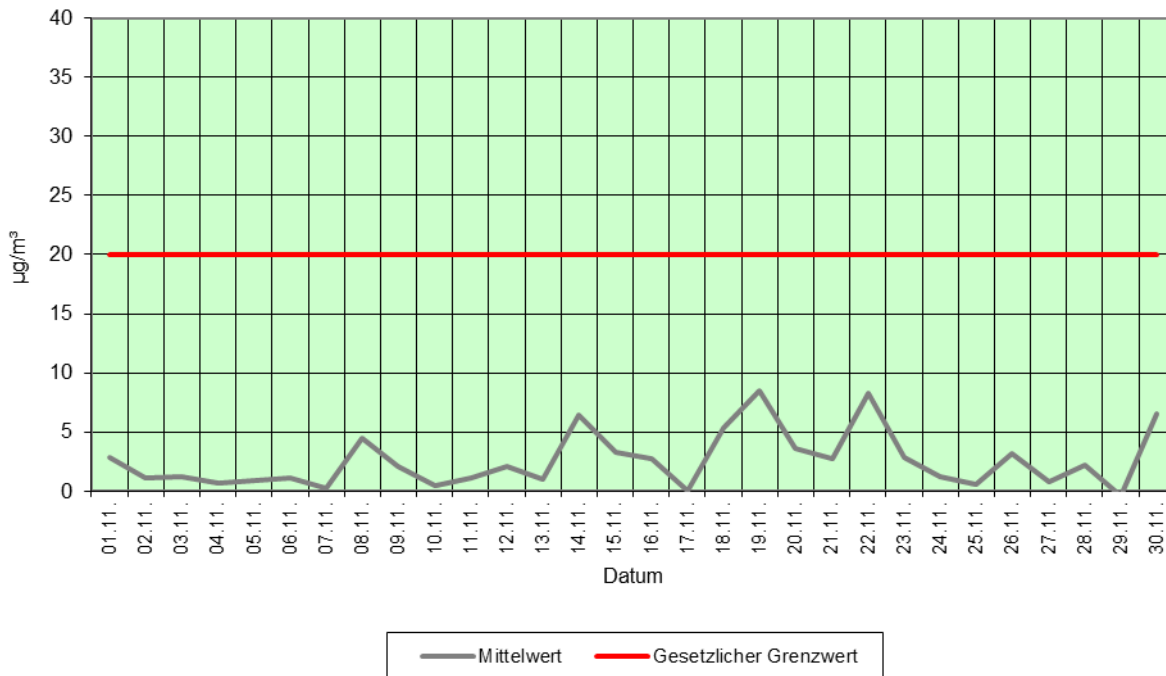


Die Stickstoffoxide sind von großer lufthygienischer Bedeutung. Stickstoffdioxid entsteht prinzipiell als Nebenprodukt bei Verbrennungsvorgängen durch die Oxidation von Luft ($\text{NO} + \text{O} = \text{NO}_2$). Es ist braunrotes, süßlich riechendes Gas und stammt aus den Abgasen von Industrie, Gebäudeheizung und Verkehr. NO₂ reagiert mit Wasser zu Salpetersäure.

4.6 Schwefeldioxid (SO₂)

Quelle : Niedersächsisches Ministerium für Umwelt und Klimaschutz / Wetterstation SROO, Salzgitter-Drütte

Schwefeldioxid (SO₂) - Tagesmittelwerte in µg/m³



Schwefeldioxid (SO₂) ist ein farbloses Gas, das 2,3fach schwerer ist als Luft. Es weist einen stechenden Geruch auf, der ab einer Konzentration von ca. 1,3 mg/m³ wahrgenommen wird. Schwefeldioxid wird bei der Verbrennung von Kohle und Heizöl sowie anderer schwefelhaltiger Brennstoffe gebildet. Feuerungsanlagen im Bereich der Industrie und der Gebäudeheizung sowie der Kraftfahrzeugverkehr (Dieselmotoren) sind die wesentlichen Quellen für die SO₂-Belastung der Atmosphäre.