



Stadt Salzgitter

- die kinder- und familienfreundliche Lernstadt -

01 / 2016

02 / 2016

03 / 2016

04 / 2016

05 / 2016

06 / 2016

07 / 2016

08 / 2016

09 / 2016

10 / 2016

11 / 2016

12 / 2016



**Arbeitsmarkt,
Bevölkerung und Umwelt**

Monatsbericht

Herausgeber :
Stadt Salzgitter
Referat 01.2 Wirtschafts- , Verbands-
und Europaangelegenheiten, Statistik

Postfach 10 06 80
38206 Salzgitter

Auskunft und Beratung:
Dietmar Halmich
Telefon: 05341/839-3461
E-Mail: Dietmar.Halmich@Stadt.Salzgitter.de

Inhaltsverzeichnis

1	ZUSAMMENFASSUNG	4
1.1	Bevölkerung.....	4
1.2	Arbeitsmarkt.....	4
2	BEVÖLKERUNG	5
2.1	Entwicklung.....	5
2.2	Stand und Bewegung - Gesamtes Stadtgebiet.....	5
2.3	Stand und Bewegung - Stadtteile	6
2.4	Stand und Bewegung - Ortschaften.....	7
2.5	Strukturdaten am Ort der Hauptwohnung.....	8
3	ARBEITSMARKT	9
3.1	Entwicklung der Arbeitslosenquote.....	9
3.2	Strukturkennziffern - Berichtsmonat	10
3.3	Strukturkennziffern - Monatsvergleich	11
3.4	Strukturkennziffern - Monatsübersicht / 2016	12
3.5	Strukturkennziffern - Monatsübersicht / 2015	13
3.6	Strukturkennziffern - Monatsübersicht / 2014	14
4	UMWELT	15
4.1	Temperatur	15
4.2	Niederschlagsdauer	15
4.3	Windgeschwindigkeit	16
4.4	Feinstaub (XPM10).....	17
4.5	Stickstoffdioxid (NO ₂).....	18
4.6	Schwefeldioxid (SO ₂).....	19

1 Zusammenfassung

1.1 Bevölkerung

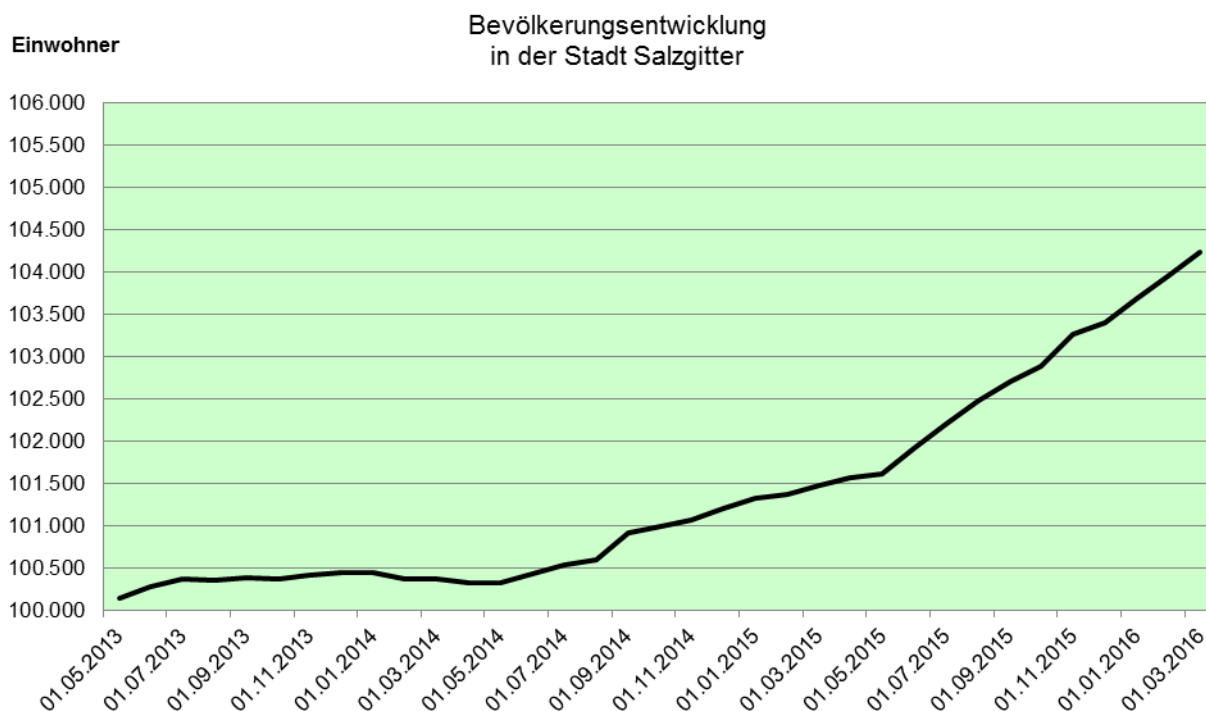
- Die Einwohnerzahl Salzgitters hat sich im Vergleich zum Vormonat um 271 Einwohner erhöht. Die Gesamteinwohnerzahl beträgt somit zum Stichtag 31.03.2016 104.233.
- Im März 2016 stehen den 82 Lebendgeborenen 129 Gestorbene gegenüber. 363 Einwohner haben Salzgitter verlassen; 681 Menschen sind zugezogen.
- Die Anzahl der ausländischen Einwohner hat im Vergleich zum Vormonat zugenommen und veränderte sich um 338 Personen von 14.170 auf 14.508. Im Vergleich zum März des Vorjahres erhöhte sich die Anzahl der Ausländer um insgesamt 2.914 Einwohner.
- Die höchsten Bevölkerungsrückgänge sind im vergangenen Jahr in SZ-Gitter (minus 31), SZ-Bleckenstedt (minus 17) und SZ-Lobmachersen (minus 16) zu beobachten. Bevölkerungszuwächse konnten insbesondere die Stadtteile SZ-Lebenstedt (plus 1.214), SZ-Bad (plus 695) und SZ-Thiede (plus 234) verbuchen.
- In Salzgitter sind Ausländer aus der Türkei mit 5.129 Einwohnern am stärksten vertreten. Es folgen Syrien mit 1.913 und Polen mit 1.487 ausländischen Einwohnern.

1.2 Arbeitsmarkt

- Die Arbeitslosenquote ist in Salzgitter im Vergleich zum Vormonat unverändert und liegt bei 9,8 %.
- Derzeit leben 5.590 arbeitslose Menschen in Salzgitter, 25 mehr als im Februar 2016.
- Die Anzahl arbeitsloser Jugendlicher unter 25 Jahren hat sich im Vergleich zum Vormonat um 39 erhöht und liegt bei 583 Arbeitslosen.

2 Bevölkerung

2.1 Entwicklung



2.2 Stand und Bewegung - Gesamtes Stadtgebiet

Quelle : Stadt Salzgitter - Referat für Wirtschaft und Statistik

Bewegungsart	Bevölkerung am Ort der Hauptwohnung (Melderegister) ¹⁾				
	2015 JS (Jan.-Mrz.) ME-März	Berichts- monat Mrz 2016	2016 JS (Jan.-Mrz.) ME-März	Veränderung zu März 2015	
				absolut	in %
insgesamt	101.476	104.233	104.233	2.757	2,7
darunter weiblich	51.315	52.318	52.318	1.003	2,0
darunter Ausländer	11.594	14.508	14.508	2.914	25,1
Lebendgeborene	178	82	214	36	20,2
Gestorbene	381	129	358	-23	-6,0
Überschuss : geboren (+) gestorben (-)	-203	-47	-144	59	X
Zugezogene	1.415	681	2.079	664	46,9
Fortgezogene	965	363	1.112	147	15,2
Wanderungssaldo	450	318	967	517	X
Bevölkerungszu-/abnahme ²⁾	247	271	823	576	X
Umzüge innerhalb des Stadtgebietes	1.909	788	2.352	443	23,2

1) Einführung des MESO-Einwohnerverfahrens im Juli 2003

2) Veränderung gegenüber Vormonat bzw. Vorjahr; einschl. Registerbereinigungen, Wohnungsstatuswechsel u.ggf. Ein- und Ausbürgerungen.

Sämtliche Bewegungsdaten beziehen sich auf das tatsächliche Aktionsdatum der Bewegung, nicht auf das Erfassungs- bzw. Verarbeitungsdatum.

ME= Monatsende; JS= Jahressumme (= Monatssummenwerte)

X = Nachweis nicht sinnvoll

2.3 Stand und Bewegung - Stadtteile

Quelle : Stadt Salzgitter - Referat für Wirtschaft und Statistik

Stadtteil	Bevölkerung am Ort der Hauptwohnung (Melderegister) ¹⁾								
	März 2015		Berichtsmonat März 2016			Veränderung ²⁾ gegenüber März 2015			
	insgesamt	Ausländer	insgesamt	Ausländer		insgesamt		Ausländer	
Anzahl				%	Anzahl	%	Anzahl	%	
insgesamt	101.476	11.594	104.233	14.508	13,9	2.757	2,7	2.914	25,1
SZ-Bad	20.283	1.944	20.978	2.473	11,8	695	3,4	529	27,2
SZ-Barum	718	63	709	73	10,3	-9	-1,3	10	15,9
SZ-Beddingen	441	47	461	57	12,4	20	4,5	10	21,3
SZ-Beinum	508	6	499	15	3,0	-9	-1,8	9	150,0
SZ-Bleckenstedt	647	31	630	23	3,7	-17	-2,6	-8	-25,8
SZ-Bruchmachtersen	758	14	771	25	3,2	13	1,7	11	78,6
SZ-Calbecht	304	9	305	10	3,3	1	0,3	1	11,1
SZ-Drütte	393	21	401	23	5,7	8	2,0	2	9,5
SZ-Engelstedt	792	38	778	39	5,0	-14	-1,8	1	2,6
SZ-Engerode	239	13	237	14	5,9	-2	-0,8	1	7,7
SZ-Flachstökkeim	1.011	22	1.025	44	4,3	14	1,4	22	100,0
SZ-Gebhardshagen	6.676	326	6.908	549	7,9	232	3,5	223	68,4
SZ-Gitter	775	63	744	51	6,9	-31	-4,0	-12	-19,0
SZ-Groß Mahner	536	13	531	13	2,4	-5	-0,9	0	0,0
SZ-Hallendorf	1.549	260	1.591	313	19,7	42	2,7	53	20,4
SZ-Heerte	1.048	169	1.239	333	26,9	191	18,2	164	97,0
SZ-Hohenrode	182	2	172	2	1,2	-10	-5,5	0	0,0
SZ-Im mendorf	397	57	477	132	27,7	80	20,2	75	131,6
SZ-Lebenstedt	41.828	7.032	43.042	8.536	19,8	1.214	2,9	1.504	21,4
SZ-Lesse	1.133	12	1.133	15	1,3	0	0,0	3	25,0
SZ-Lichtenberg	3.303	95	3.357	149	4,4	54	1,6	54	56,8
SZ-Lobmachtersen	885	12	869	15	1,7	-16	-1,8	3	25,0
SZ-Ohlendorf	506	23	506	31	6,1	0	0,0	8	34,8
SZ-Osterlinde	399	8	416	10	2,4	17	4,3	2	25,0
SZ-Reppner	673	36	671	37	5,5	-2	-0,3	1	2,8
SZ-Ringelheim	1.877	48	1.904	49	2,6	27	1,4	1	2,1
SZ-Salder	1.454	93	1.455	99	6,8	1	0,1	6	6,5
SZ-Sauingen	434	14	426	12	2,8	-8	-1,8	-2	-14,3
SZ-Thiede	10.532	985	10.766	1.197	11,1	234	2,2	212	21,5
SZ-Üfingen	801	18	815	27	3,3	14	1,7	9	50,0
SZ-Watenstedt	394	120	417	142	34,1	23	5,8	22	18,3

1) Einführung des MESO-Einwohnerverfahrens im Juli 2003. Die angegebenen Werte geben den Stand zum Monatsende wieder.

2) einschließlich Registerbereinigungen, Wohnungsstatuswechsel und ggfs. Ein- und Ausbürgerungen.

2.4 Stand und Bewegung - Ortschaften

Quelle : Stadt Salzgitter - Referat für Wirtschaft und Statistik

Ortschaft / Stadtteil	Bevölkerung am Ort der Hauptwohnung (Melderegister) ¹⁾								
	März 2015		Berichtsmonat März 2016			Veränderung ²⁾ gegenüber März 2015			
	insgesamt	Ausländer	insgesamt	Ausländer		insgesamt		Ausländer	
Anzahl				%	Anzahl	%	Anzahl	%	
insgesamt	101.476	11.594	104.233	14.508	13,9	2.757	2,7	2.914	25,1
Ortschaft Nord	44.832	7.177	46.046	8.699	18,9	1.214	2,7	1.522	21,2
SZ-Bruchmachersen	758	14	771	25	3,2	13	1,7	11	78,6
SZ-Engelstedt	792	38	778	39	5,0	-14	-1,8	1	2,6
SZ-Lebenstedt	41.828	7.032	43.042	8.536	19,8	1.214	2,9	1.504	21,4
SZ-Salder	1.454	93	1.455	99	6,8	1	0,1	6	6,5
Ortschaft Nordost	12.208	1.064	12.468	1.293	10,4	260	2,1	229	21,5
SZ-Beddingen	441	47	461	57	12,4	20	4,5	10	21,3
SZ-Sauingen	434	14	426	12	2,8	-8	-1,8	-2	-14,3
SZ-Thiede	10.532	985	10.766	1.197	11,1	234	2,2	212	21,5
SZ-Üfingen	801	18	815	27	3,3	14	1,7	9	50,0
Ortschaft Nordwest	5.508	151	5.577	211	3,8	69	1,3	60	39,7
SZ-Lesse	1.133	12	1.133	15	1,3	0	0,0	3	25,0
SZ-Lichtenberg	3.303	95	3.357	149	4,4	54	1,6	54	56,8
SZ-Osterlinde	399	8	416	10	2,4	17	4,3	2	25,0
SZ-Reppner	673	36	671	37	5,5	-2	-0,3	1	2,8
Ortschaft Ost	3.380	489	3.516	633	18,0	136	4,0	144	29,4
SZ-Bleckenstedt	647	31	630	23	3,7	-17	-2,6	-8	-25,8
SZ-Drütte	393	21	401	23	5,7	8	2,0	2	9,5
SZ-Hallendorf	1.549	260	1.591	313	19,7	42	2,7	53	20,4
SZ-Im mendorf	397	57	477	132	27,7	80	20,2	75	131,6
SZ-Watenstedt	394	120	417	142	34,1	23	5,8	22	18,3
Ortschaft Süd	23.653	2.070	24.329	2.588	10,6	676	2,9	518	25,0
SZ-Bad	20.283	1.944	20.978	2.473	11,8	695	3,4	529	27,2
SZ-Gitter	775	63	744	51	6,9	-31	-4,0	-12	-19,0
SZ-Groß Mahner	536	13	531	13	2,4	-5	-0,9	0	0,0
SZ-Hohenrode	182	2	172	2	1,2	-10	-5,5	0	0,0
SZ-Ringelheim	1.877	48	1.904	49	2,6	27	1,4	1	2,1
Ortschaft Südost	3.628	126	3.608	178	4,9	-20	-0,6	52	41,3
SZ-Barum	718	63	709	73	10,3	-9	-1,3	10	15,9
SZ-Beinum	508	6	499	15	3,0	-9	-1,8	9	150,0
SZ-Flachstockheim	1.011	22	1.025	44	4,3	14	1,4	22	100,0
SZ-Lobmachersen	885	12	869	15	1,7	-16	-1,8	3	25,0
SZ-Ohlendorf	506	23	506	31	6,1	0	0,0	8	34,8
Ortschaft West	8.267	517	8.689	906	10,4	422	5,1	389	75,2
SZ-Calbecht	304	9	305	10	3,3	1	0,3	1	11,1
SZ-Engerode	239	13	237	14	5,9	-2	-0,8	1	7,7
SZ-Gebhardshagen	6.676	326	6.908	549	7,9	232	3,5	223	68,4
SZ-Heerte	1.048	169	1.239	333	26,9	191	18,2	164	97,0

1) Einführung des MESO-Einwohnerverfahrens im Juli 2003. Die angegebenen Werte geben den Stand zum Monatsende wieder.

2) einschließlich Registerbereinigungen, Wohnungsstatuswechsel und ggfs. Ein- und Ausbürgerungen.

2.5 Strukturdaten am Ort der Hauptwohnung

Quelle : Stadt Salzgitter - Referat für Wirtschaft und Statistik

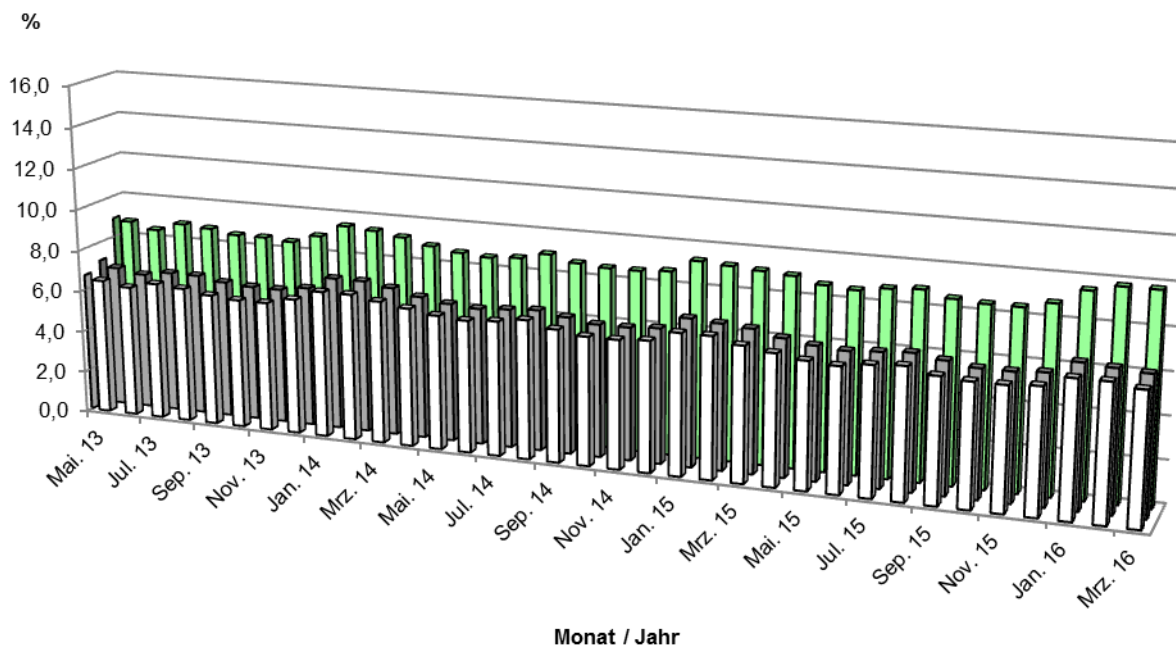
Strukturdaten	Bevölkerung am Ort der Hauptwohnung (Melderegister) ¹⁾			
	März 2015	Berichtsmonat März 2016	Veränderung ²⁾ zu März 2015	
	Anzahl	Anzahl	Anzahl	%
insgesamt	101.477	104.233	2.756	2,7
nach Familienstand :				
ledig	37.474	38.686	1.212	3,2
% von insgesamt	36,9	37,1	0,2	0,5
verheiratet	46.786	46.858	72	0,2
% von insgesamt	46,1	45,0	-1,1	-2,5
geschieden	7.848	7.993	145	1,8
% von insgesamt	7,7	7,7	-0,1	-0,8
verwitwet	8.544	8.570	26	0,3
% von insgesamt	8,4	8,2	-0,2	-2,3
unbekannt	825	2.126	1.301	157,7
% von insgesamt	0,8	2,0	1,2	150,9
nach Religionszugehörigkeit :				
Evangelisch-lutherisch	37.821	37.083	-738	-2,0
% von insgesamt	37,3	35,6	-1,7	-4,5
Römisch-katholisch	17.025	17.111	86	0,5
% von insgesamt	16,8	16,4	-0,4	-2,2
sonstige	46.631	50.039	3.408	7,3
% von insgesamt	46,0	48,0	2,1	4,5
Ausländer :				
Ausländer insgesamt	11.594	14.508	2.914	25,1
% von insgesamt	11,4	13,9	2,5	21,8
Ausländer weiblich	5.541	6.634	1.093	19,7
% von Ausländer insgesamt	47,8	45,7	-2,1	-4,3
darunter : ...				
türkisch	5.222	5.129	-93	-1,8
% von Ausländer insgesamt	45,0	35,4	-9,7	-21,5
syrisch	682	1.913	1.231	180,5
% von Ausländer insgesamt	5,9	13,2	7,3	124,2
polnisch	1.126	1.487	361	32,1
% von Ausländer insgesamt	9,7	10,2	0,5	5,5
rumänisch	400	622	222	55,5
% von Ausländer insgesamt	3,5	4,3	0,8	24,3
italienisch	418	436	18	4,3
% von Ausländer insgesamt	3,6	3,0	-0,6	-16,6
bulgarisch	221	373	152	68,8
% von Ausländer insgesamt	1,9	2,6	0,7	34,9
ungarisch	236	293	57	24,2
% von Ausländer insgesamt	2,0	2,0	0,0	-0,8
serbisch	214	236	22	10,3
% von Ausländer insgesamt	1,8	1,6	-0,2	-11,9
irakisch	77	227	150	194,8
% von Ausländer insgesamt	0,7	1,6	0,9	135,6

1) Einführung des MESO-Einwohnerverfahrens im Juli 2003. Die angegebenen Werte geben den Stand zum Monatsende wieder.

2) einschließlich Registerbereinigungen, Wohnungsstatuswechsel und ggfs. Ein- und Ausbürgerungen.

3 Arbeitsmarkt

3.1 Entwicklung der Arbeitslosenquote¹



□ Niedersachsen ■ Bund ■ Salzgitter

¹ Arbeitslose in % aller zivilen Erwerbspersonen

3.2 Strukturkennziffern - Berichtsmonat

Quelle : Agentur für Arbeit; eigene Berechnungen

Merkmal	Berichtsmonat ¹⁾	Vormonat	Veränderungen zum Vormonat		Vorjahr	Veränderungen zum Vorjahr	
	März 16	Februar 16	absolut	%	März 15	absolut	%
Arbeitssuchende	8.671	8.587	84	1,0	7.971	700	8,8
Arbeitslosenquote ²⁾							
Salzgitter (Gesamt)	9,8	9,8	0,0	0,0	9,1	0,7	9,1
- Männer	9,7	9,6	0,1	1,0	8,5	1,2	8,4
- Frauen	10,0	10,1	-0,1	-1,0	9,9	0,1	10,0
- 15 bis unter 25 Jahre	9,8	9,1	0,7	7,7	8,1	1,7	7,4
- dar.: 15 bis unter 20 J.	7,6	7,3	0,3	4,1	5,7	1,9	5,4
- 50 bis unter 65 Jahre	8,8	9,0	-0,2	-2,2	8,9	-0,1	9,1
- dar.: 55 bis unter 65 Jahre	9,7	9,9	-0,2	-2,0	9,4	0,3	9,6
- Ausländer	30,0	28,5	1,5	5,3	22,6	7,4	21,1
Deutschland	6,5	6,6	-0,1	-1,5	6,8	-0,3	6,9
Westdeutschland	5,8	6,0	-0,2	-3,3	6,0	-0,2	-3,3
Ostdeutschland	9,3	9,6	-0,3	-3,1	9,9	-0,6	-6,1
Niedersachsen	6,2	6,4	-0,2	-3,1	6,4	-0,2	-3,1
Arbeitslose							
Bestand (Gesamt)	5.590	5.565	25	0,4	5.129	461	9,0
Männer	3.122	3.073	49	1,6	2.736	386	14,1
Frauen	2.468	2.492	-24	-1,0	2.393	75	3,1
ohne abgeschlossene Berufsausbildung	3.501	3.456	45	1,3	3.041	460	15,1
15 bis unter 25 Jahre	583	544	39	7,2	479	104	21,7
dar.: 15 bis unter 20 J.	111	106	5	4,7	81	30	37,0
50 bis unter 65 Jahre	1.710	1.754	-44	-2,5	1.678	32	1,9
dar.: 55 bis unter 65 Jahre	1.057	1.078	-21	-1,9	997	60	6,0
Langzeitarbeitslose	2.127	2.110	17	0,8	2.017	110	5,5
Schwerbehinderte	220	253	-33	-13,0	249	-29	-11,6
Ausländer	1.609	1.530	79	5,2	1.153	456	39,5

1) Berichtsgebiet: Stadt Salzgitter, Gemeinden Baddeckenstedt, Burgdorf, Elbe, Haverlah,

Heere u. Sehnde (Ldkrs. Wolfenbüttel)

2) Arbeitslose in % aller zivilen Erwerbspersonen (sozialvers.pfl. u. geringfügig Beschäftigte, Beamte, Selbständige, Mithelfende Familienangehörige, Arbeitslose)

3.3 Strukturkennziffern - Monatsvergleich

Quelle : Agentur für Arbeit; eigene Berechnungen

Merkmal	Berichtsmonat ¹⁾ März 16		Vergleichsmonat März 15		Vergleichsmonat März 14		Vergleichsmonat März 13	
	absolut	%	absolut	%	absolut	%	absolut	%
Arbeitssuchende	8.671		7.971		7.955		7.889	
Arbeitslosenquote ²⁾								
Salzgitter (Gesamt)	9,8		9,1		9,2		9,1	
- Männer	9,7		8,5		8,6		8,5	
- Frauen	10,0		9,9		10,0		9,8	
- 15 bis unter 25 Jahre	9,8		8,1		8,4		7,6	
- dar.: 15 bis unter 20 J.	7,6		5,7		4,7		5,6	
- 50 bis unter 65 Jahre	8,8		8,9		8,9		9,2	
- dar.: 55 bis unter 65 Jahre	9,7		9,4		9,0		9,3	
- Ausländer	30,0		22,6		19,9		18,6	
Deutschland	6,5		6,8		7,1		7,3	
Westdeutschland	5,8		6,0		6,2		6,3	
Ostdeutschland	9,3		9,9		10,6		11,3	
Niedersachsen	6,2		6,4		6,8		6,9	
Arbeitslose								
Bestand (Gesamt)	5.590	100	5.129	100	5.152	100	5.040	100
Männer	3.122	55,8	2.736	53,3	2.725	52,9	2.687	53,3
Frauen	2.468	44,2	2.393	46,7	2.427	47,1	2.353	46,7
ohne abgeschlossene Berufsausbildung	3.501	62,6	3.041	59,3	2.949	57,2	2.788	55,3
15 bis unter 25 Jahre	583	10,4	479	9,3	499	9,7	448	8,9
dar.: 15 bis unter 20 J.	111	2,0	81	1,6	70	1,4	84	1,7
50 bis unter 65 Jahre	1.710	30,6	1.678	32,7	1.605	31,2	1.595	31,6
dar.: 55 bis unter 65 Jahre	1.057	18,9	997	19,4	904	17,5	909	18,0
Langzeitarbeitslose	2.127	38,1	2.017	39,3	1.993	38,7	1.715	34,0
Schwerbehinderte	220	3,9	249	4,9	246	4,8	244	4,8
Ausländer	1.609	28,8	1.153	22,5	981	19,0	853	16,9

1) Berichtsgebiet: Stadt Salzgitter, Gemeinden Baddeckenstedt, Burgdorf, Elbe, Haverlah,

Heere u. Sehle (Ldkrs. Wolfenbüttel)

2) Arbeitslose in % aller zivilen Erwerbspersonen (sozialvers.pfl. u. geringfügig Beschäftigte, Beamte, Selbständige, Mithelfende Familienangehörige, Arbeitslose)

3.4 Strukturkennziffern - Monatsübersicht / 2016

Quelle : Agentur für Arbeit; eigene Berechnungen

Merkmal ¹⁾	Jan.	Feb.	Mrz.	Apr.	Mai.	Jun.	Jul.	Aug.	Sep.	Okt.	Nov.	Dez.
Arbeitssuchende	8.416	8.587	8.671									
Arbeitslosenquote ²⁾												
Salzgitter (Gesamt)	9,5	9,8	9,8									
- Männer	9,1	9,6	9,7									
- Frauen	9,9	10,1	10,0									
- 15 bis unter 25 Jahre	8	9,1	9,8									
- dar.: 15 bis unter 20 J.	7,6	7,3	7,6									
- 50 bis unter 65 Jahre	9	9,0	8,8									
- dar.: 55 bis unter 65 Jahre	9,6	9,9	9,7									
- Ausländer	27,1	28,5	30,0									
Deutschland	6,7	6,6	6,5									
Westdeutschland	6	6,0	5,8									
Ostdeutschland	9,6	9,6	9,3									
Niedersachsen	6,4	6,4	6,2									
Arbeitslose												
Bestand (Gesamt)	5.391	5.565	5.590									
Männer	2.940	3.073	3.122									
Frauen	2.451	2.492	2.468									
ohne abgeschlossene Berufsausbildung	3.306	3.456	3.501									
15 bis unter 25 Jahre	479	544	583									
dar.: 15 bis unter 20 J.	111	106	111									
50 bis unter 65 Jahre	1.736	1.754	1.710									
dar.: 55 bis unter 65 Jahre	1.051	1.078	1.057									
Langzeitarbeitslose	2.110	2.110	2.127									
Schwerbehinderte	244	253	220									
Ausländer	1.453	1.530	1.609									

1) Berichtsgebiet: Stadt Salzgitter, Gemeinden Baddeckenstedt, Burgdorf, Elbe, Haverlah, Heere u. Sehnde (Ldkrs. Wolfenbüttel)

2) Arbeitslose in % aller zivilen Erwerbspersonen (sozialvers.pfl. u. geringfügig Beschäftigte, Beamte, Selbständige, Mithelfende Familienangehörige, Arbeitslose)

3.5 Strukturkennziffern - Monatsübersicht / 2015

Quelle : Agentur für Arbeit; eigene Berechnungen

Merkmal ¹⁾	Jan.	Feb.	Mrz.	Apr.	Mai.	Jun.	Jul.	Aug.	Sep.	Okt.	Nov.	Dez.	JD ³⁾ 2015
Arbeitssuchende	7.950	7.969	7.971	7.933	7.868	7.855	7.902	7.922	7.915	8.002	8.208	8.331	7.986
Arbeitslosenquote ²⁾													
Salzgitter (Gesamt)	9,3	9,2	9,1	9,0	8,7	8,6	8,8	8,9	8,6	8,5	8,5	8,8	8,8
- Männer	8,7	8,6	8,5	8,3	7,9	7,8	8,0	7,9	7,7	7,7	7,8	8,3	8,1
- Frauen	10,0	10,0	9,9	9,8	9,6	9,7	9,9	10,1	9,7	9,5	9,4	9,5	9,8
- 15 bis unter 25 Jahre	7,5	7,7	8,1	7,9	7,2	7,5	8,2	9,1	8,3	7,6	7,1	7,8	7,8
- dar.: 15 bis unter 20 J.	5,9	5,2	5,7	5,7	5,0	5,6	6,4	8,9	8,4	7,5	7,1	7,4	6,6
- 50 bis unter 65 Jahre	9,0	8,9	8,9	8,8	8,2	8,2	8,2	8,1	8,1	7,9	8,1	8,3	8,4
- dar.: 55 bis unter 65 Jahre	9,4	9,4	9,4	9,5	8,8	8,8	8,6	8,6	8,6	8,5	8,6	8,9	8,9
- Ausländer	22,6	22,6	22,6	21,9	20,1	20,0	20,7	20,8	21,5	22,2	22,9	24,6	21,9
Deutschland	7,0	6,9	6,8	6,5	6,3	6,2	6,3	6,4	6,2	6,0	6,0	6,1	6,4
Westdeutschland	6,2	6,2	6,0	5,8	5,6	5,6	5,7	5,8	5,6	5,5	5,4	5,5	5,7
Ostdeutschland	10,3	10,2	9,9	9,5	9,1	8,8	9,0	9,0	8,7	8,6	8,5	8,8	9,2
Niedersachsen	6,7	6,7	6,4	6,2	6,0	5,9	6,1	6,2	5,9	5,8	5,8	5,9	6,1
Arbeitslose													
Bestand (Gesamt)	5.233	5.168	5.129	5.038	4.915	4.886	5.012	5.037	4.886	4.802	4.823	5.008	4.995
Männer	2.805	2.760	2.736	2.657	2.554	2.507	2.576	2.544	2.490	2.472	2.513	2.674	2.607
Frauen	2.428	2.408	2.393	2.381	2.361	2.379	2.436	2.493	2.396	2.330	2.310	2.334	2.387
ohne abgeschlossene Berufsausbildung	3.067	3.044	3.041	2.994	2.904	2.926	3.004	3.007	2.983	2.972	2.969	3.108	3.002
15 bis unter 25 Jahre	441	456	479	464	430	444	487	542	493	455	424	465	465
dar.: 15 bis unter 20 J.	85	75	81	82	73	81	93	130	122	109	104	108	95
50 bis unter 65 Jahre	1.691	1.677	1.678	1.660	1.595	1.596	1.588	1.574	1.563	1.540	1.564	1.612	1.612
dar.: 55 bis unter 65 Jahre	993	992	997	1.005	962	961	942	938	939	926	944	969	964
Langzeitarbeitslose	2.057	2.026	2.017	2.021	1.988	1.962	1.962	1.967	1.952	1.924	1.963	1.984	1.985
Schwerbehinderte	258	248	249	247	234	234	234	225	224	218	219	225	235
Ausländer	1.152	1.149	1.153	1.116	1.078	1.072	1.108	1.115	1.155	1.190	1.226	1.319	1.153

1) Berichtsgebiet: Stadt Salzgitter, Gemeinden Baddeckenstedt, Burgdorf, Elbe, Haverlah,
Heere u. Sehnde (Ldkrs. Wolfenbüttel)

2) Arbeitslose in % aller zivilen Erwerbspersonen (sozialvers.pfl. u. geringfügig Beschäftigte, Beamte, Selbständige,
Mithelfende Familienangehörige, Arbeitslose)

3) Jahresdurchschnitt

3.6 Strukturkennziffern - Monatsübersicht / 2014

Quelle : Agentur für Arbeit; eigene Berechnungen

Merkmal ¹⁾	Jan.	Feb.	Mrz.	Apr.	Mai.	Jun.	Jul.	Aug.	Sep.	Okt.	Nov.	Dez.	JD ³⁾ 2014
Arbeitssuchende	8.011	7.967	7.955	7.919	7.892	7.890	7.776	7.707	7.654	7.778	7.827	7.992	7.864
Arbeitslosenquote ²⁾													
Salzgitter (Gesamt)	9,5	9,4	9,2	8,9	8,7	8,6	8,7	9,0	8,7	8,6	8,6	8,7	8,9
- Männer	8,9	8,8	8,6	8,2	7,8	7,8	7,8	8,0	7,7	7,7	7,8	8,1	8,1
- Frauen	10,3	10,1	10,0	9,9	9,8	9,7	9,9	10,3	10,0	9,8	9,6	9,6	9,9
- 15 bis unter 25 Jahre	8,4	8,9	8,4	8,0	7,5	7,4	8,2	9,6	8,5	7,8	7,8	7,5	8,2
- dar.: 15 bis unter 20 J.	5,9	6,0	4,7	4,7	5,0	4,8	5,2	9,2	7,5	5,9	6,2	6,3	6,0
- 50 bis unter 65 Jahre	9,2	9,2	8,9	8,6	8,2	8,3	8,3	8,2	8,1	8,1	7,9	8,2	8,4
- dar.: 55 bis unter 65 Jahre	9,3	9,3	9,0	8,7	8,4	8,4	8,4	8,4	8,4	8,3	8,1	8,4	8,6
- Ausländer	20,3	19,7	19,9	18,9	18,4	18,3	18,5	19,4	19,9	20,2	21,2	21,3	19,7
Deutschland	7,3	7,3	7,1	6,8	6,6	6,5	6,6	6,7	6,5	6,3	6,3	6,4	6,7
Westdeutschland	6,4	6,4	6,2	6,0	5,9	5,8	5,9	6,0	5,8	5,6	5,6	5,7	5,9
Ostdeutschland	11,0	11,0	10,6	10,0	9,7	9,5	9,4	9,4	9,1	9,0	9,0	9,3	9,8
Niedersachsen	7,0	7,0	6,8	6,6	6,4	6,3	6,4	6,6	6,3	6,1	6,1	6,2	6,5
Arbeitslose													
Bestand (Gesamt)	5.333	5.250	5.152	5.007	4.868	4.865	4.919	5.044	4.886	4.847	4.823	4.909	4.992
Männer	2.827	2.799	2.725	2.611	2.508	2.516	2.518	2.565	2.464	2.466	2.500	2.588	2.591
Frauen	2.506	2.451	2.427	2.396	2.360	2.349	2.401	2.480	2.422	2.381	2.323	2.321	2.401
ohne abgeschlossene Berufsausbildung	3.039	2.989	2.949	2.874	2.837	2.829	2.846	2.945	2.867	2.866	2.875	2.910	2.902
15 bis unter 25 Jahre	503	532	499	477	442	435	483	566	502	459	463	443	484
dar.: 15 bis unter 20 J.	89	90	70	71	71	69	75	132	109	84	89	90	87
50 bis unter 65 Jahre	1.659	1.650	1.605	1.551	1.541	1.558	1.550	1.533	1.513	1.522	1.488	1.542	1.559
dar.: 55 bis unter 65 Jahre	938	933	904	882	887	892	891	889	887	878	857	890	894
Langzeitarbeitslose	2.030	2.005	1.993	1.987	2.005	2.037	2.077	2.067	2.005	2.013	1.958	1.990	2.014
Schwerbehinderte	246	243	246	242	246	248	240	249	242	241	246	253	245
Ausländer	1.000	972	981	929	936	931	945	988	1.013	1.027	1.079	1.083	990

1) Berichtsgebiet: Stadt Salzgitter, Gemeinden Baddeckenstedt, Burgdorf, Elbe, Haverlah,

Heere u. Sehle (Ldkrs. Wolfenbüttel)

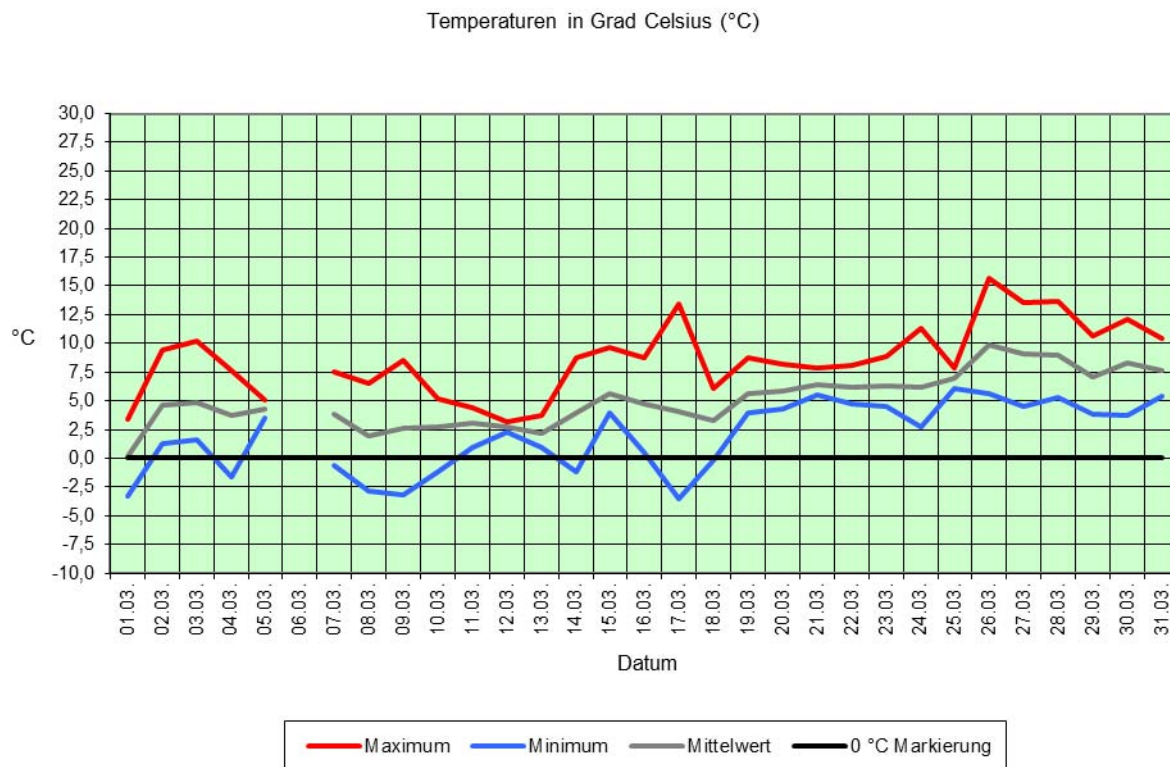
2) Arbeitslose in % aller zivilen Erwerbspersonen (sozialvers.pfl. u. geringfügig Beschäftigte, Beamte, Selbständige, Mithelfende Familienangehörige, Arbeitslose)

3) Jahresdurchschnitt

4 Umwelt

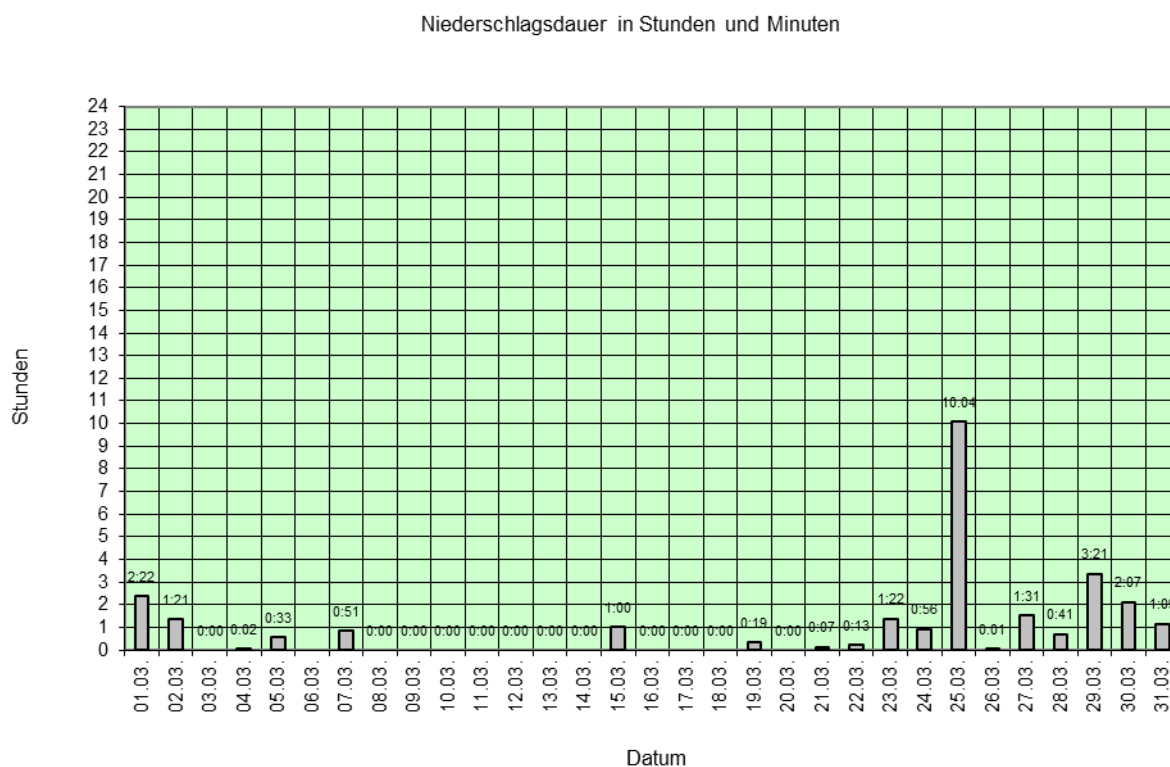
4.1 Temperatur

Quelle : Niedersächsisches Ministerium für Umwelt und Klimaschutz / Wetterstation SROO, Salzgitter-Drütte



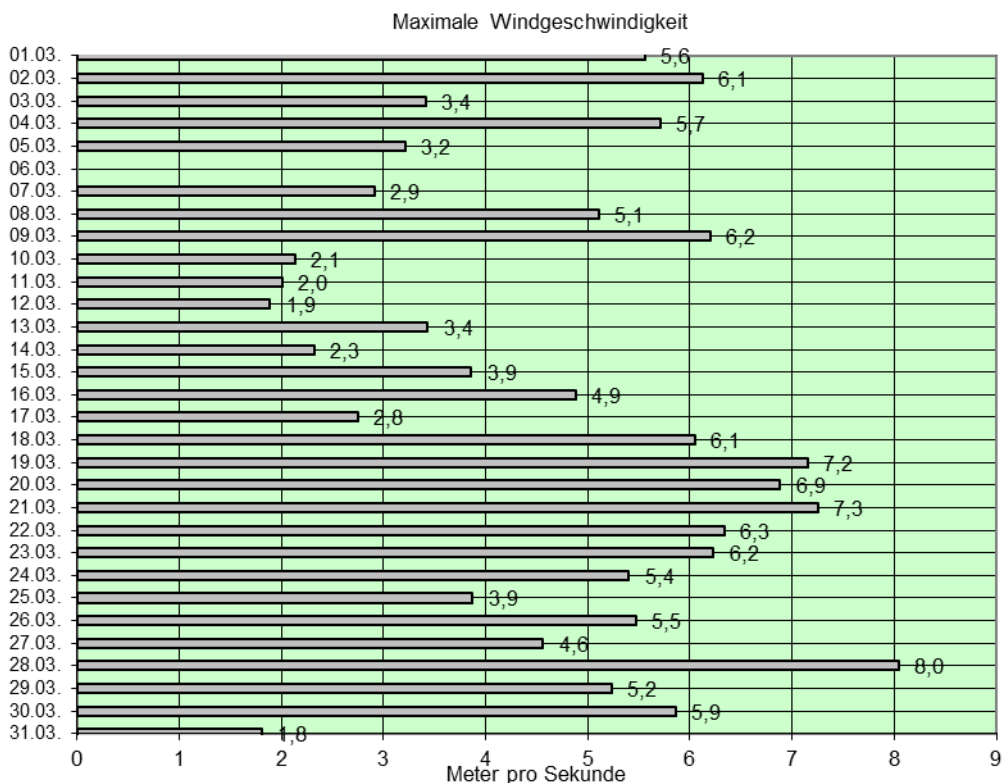
4.2 Niederschlagsdauer

Quelle : Niedersächsisches Ministerium für Umwelt und Klimaschutz / Wetterstation SROO, Salzgitter-Drütte



4.3 Windgeschwindigkeit

Quelle : Niedersächsisches Ministerium für Umwelt und Klimaschutz / Wetterstation SROO, Salzgitter-Drütte



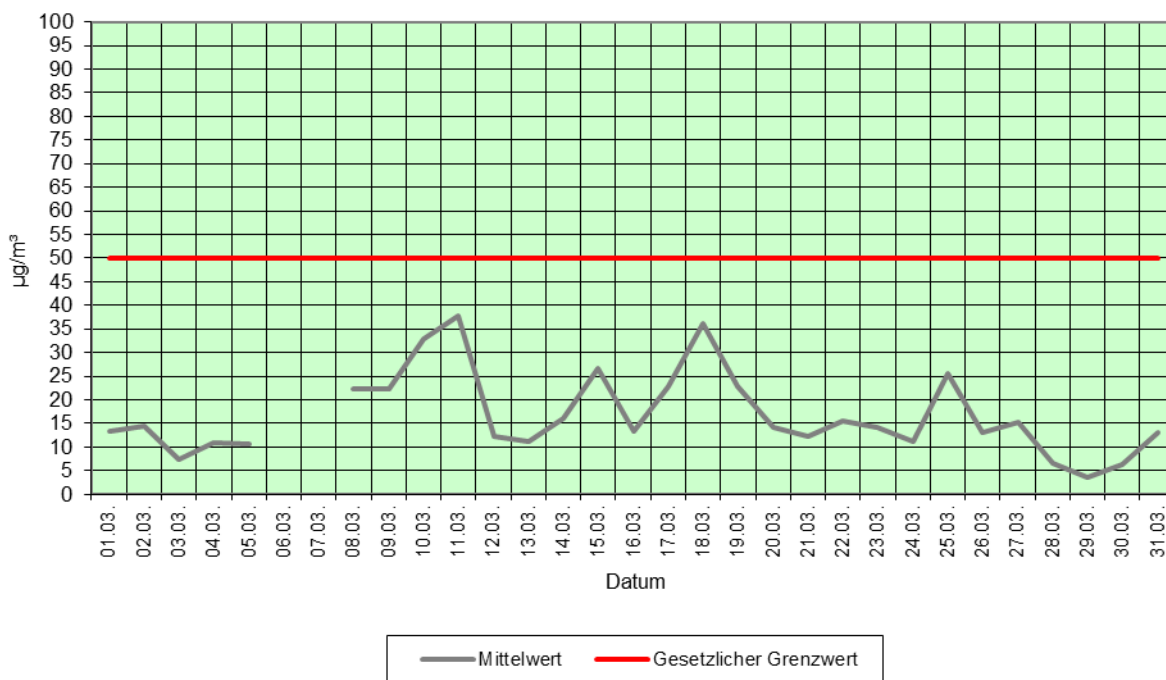
Windstärke	Bezeichnung	Windgeschwindigkeit in m/s	Wirkungen an Land
0	still	0 bis 0,5	Rauch steigt senk recht hoch
1	leiser Zug	0,6 bis 1,7	Rauch schwach bewegt
2	leichte Brise	1,8 bis 3,3	für das Gefühl bemerkbar
3	schwache Brise	3,4 bis 5,2	Blätter leicht bewegt
4	kräftige Brise	5,3 bis 7,4	hebt Staub und loses Papier
5	frische Brise	7,5 bis 9,8	kleine Bäume schwanken
6	starker Wind	9,9 bis 12,4	heult an Häusern
7	steifer Wind	12,5 bis 15,2	wirft auf Wellen Schaumköpfe
8	stürmischer Wind	15,3 bis 18,2	hindert am Gehen
9	Sturm	18,3 bis 21,5	deckt Ziegel ab
10	schwerer Sturm	21,6 bis 25,1	wirft Bäume um
11	orkanartiger Sturm	25,2 bis 29,0	schwere Zerstörungen
12	Orkan	über 29,0	schwere Verwüstungen

Bereich der Windstromproduktion

4.4 Feinstaub (XPM10)

Quelle : Niedersächsisches Ministerium für Umwelt und Klimaschutz / Wetterstation SROO, Salzgitter-Drütte

Feinstaub (XPM10) - Tagesmittelwerte in $\mu\text{g}/\text{m}^3$

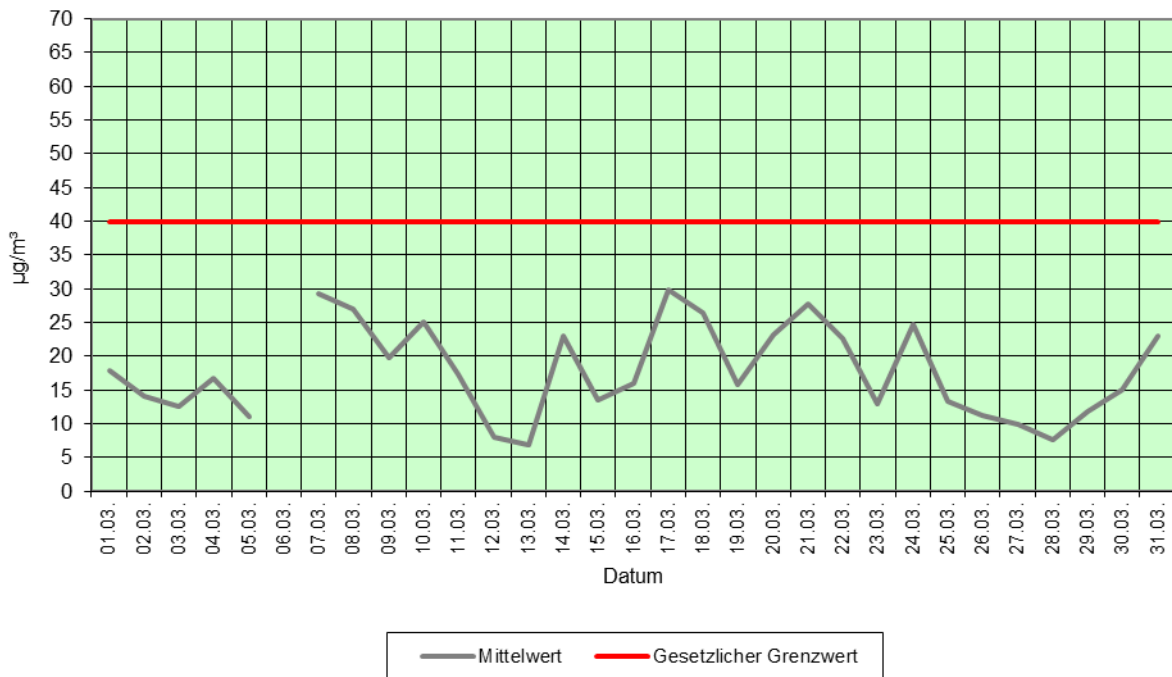


Unter Feinstaub versteht man allgemein die in der Atmosphäre verteilten festen Teilchen. Die in der Luft vorhandenen Staubpartikel weisen eine sehr breit gefächerte Korngrößenverteilung auf. Von kleinsten Teilchen, die nur aus wenigen Molekülen bestehen, bis hin zu Teilchen von über 100 μm Durchmesser. Unter der Messgröße PM10 (Particulate Matter < 10 μm) wird die Feinstaubfraktion mit einem oberen Partikeldurchmesser bis zu 10 μm verstanden. Denn gerade lungengängige Partikel sind von besonderer gesundheitlicher Relevanz. Zum Schutz der menschlichen Gesundheit ist am 01.01.2005 der Tagesgrenzwert für Feinstaub (PM₁₀) in Kraft getreten. Er beträgt 50 $\mu\text{g}/\text{m}^3$. Dieser Wert darf nicht öfter als 35 mal im Jahr überschritten werden.

4.5 Stickstoffdioxid (NO₂)

Quelle : Niedersächsisches Ministerium für Umwelt und Klimaschutz / Wetterstation SROO, Salzgitter-Drütte

Stickstoffdioxid (NO₂) - Tagesmittelwerte in µg/m³

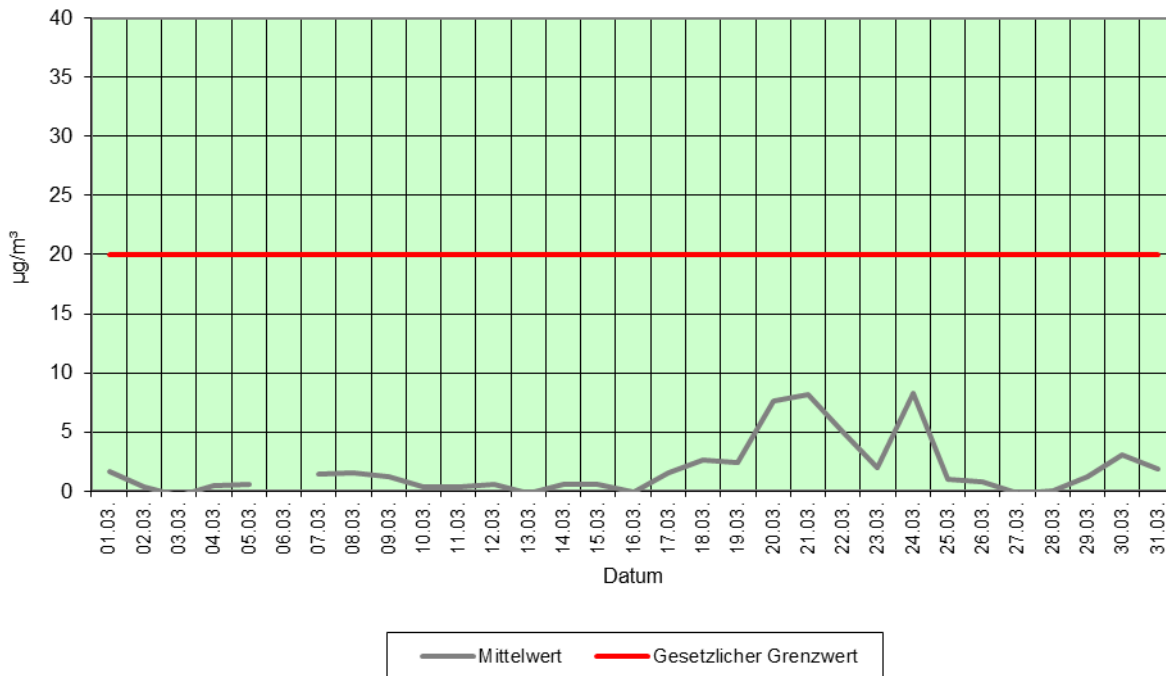


Die Stickstoffoxide sind von großer lufthygienischer Bedeutung. Stickstoffdioxid entsteht prinzipiell als Nebenprodukt bei Verbrennungsvorgängen durch die Oxidation von Luft ($\text{NO} + \text{O} = \text{NO}_2$). Es ist braunrotes, süßlich riechendes Gas und stammt aus den Abgasen von Industrie, Gebäudeheizung und Verkehr. NO₂ reagiert mit Wasser zu Salpetersäure.

4.6 Schwefeldioxid (SO₂)

Quelle : Niedersächsisches Ministerium für Umwelt und Klimaschutz / Wetterstation SROO, Salzgitter-Drütte

Schwefeldioxid (SO₂) - Tagesmittelwerte in µg/m³



Schwefeldioxid (SO₂) ist ein farbloses Gas, das 2,3fach schwerer ist als Luft. Es weist einen stechenden Geruch auf, der ab einer Konzentration von ca. 1,3 mg/m³ wahrgenommen wird. Schwefeldioxid wird bei der Verbrennung von Kohle und Heizöl sowie anderer schwefelhaltiger Brennstoffe gebildet. Feuerungsanlagen im Bereich der Industrie und der Gebäudeheizung sowie der Kraftfahrzeugverkehr (Dieselmotoren) sind die wesentlichen Quellen für die SO₂-Belastung der Atmosphäre.