



## Stadt Salzgitter

- die kinder- und familienfreundliche Lernstadt -

01 / 2016

02 / 2016

03 / 2016

04 / 2016

**05 / 2016**

06 / 2016

07 / 2016

08 / 2016

09 / 2016

10 / 2016

11 / 2016

12 / 2016



**Arbeitsmarkt,  
Bevölkerung und Umwelt**

**Monatsbericht**

Herausgeber :  
Stadt Salzgitter  
Referat für Wirtschafts-, Verbands-  
und Europaangelegenheiten, Statistik

Auskunft und Beratung:  
Dietmar Halmich  
Telefon: 05341/839-3461  
E-Mail: [Dietmar.Halmich@Stadt.Salzgitter.de](mailto:Dietmar.Halmich@Stadt.Salzgitter.de)

Postfach 10 06 80  
38206 Salzgitter

## Inhaltsverzeichnis

<b>1</b>	<b>ZUSAMMENFASSUNG</b> .....	<b>4</b>
1.1	Bevölkerung.....	4
1.2	Arbeitsmarkt.....	4
<b>2</b>	<b>BEVÖLKERUNG</b> .....	<b>5</b>
2.1	Entwicklung.....	5
2.2	Stand und Bewegung - Gesamtes Stadtgebiet.....	5
2.3	Stand und Bewegung - Stadtteile .....	6
2.4	Stand und Bewegung - Ortschaften.....	7
2.5	Strukturdaten am Ort der Hauptwohnung.....	8
<b>3</b>	<b>ARBEITSMARKT</b> .....	<b>9</b>
3.1	Entwicklung der Arbeitslosenquote.....	9
3.2	Strukturkennziffern - Berichtsmonat .....	10
3.3	Strukturkennziffern - Monatsvergleich .....	11
3.4	Strukturkennziffern - Monatsübersicht / 2016 .....	12
3.5	Strukturkennziffern - Monatsübersicht / 2015 .....	13
3.6	Strukturkennziffern - Monatsübersicht / 2014 .....	14
<b>4</b>	<b>UMWELT</b> .....	<b>15</b>
4.1	Temperatur .....	15
4.2	Niederschlagsdauer .....	15
4.3	Windgeschwindigkeit .....	16
4.4	Feinstaub (XPM10).....	17
4.5	Stickstoffdioxid (NO <sub>2</sub> ).....	18
4.6	Schwefeldioxid (SO <sub>2</sub> ).....	19

# 1 Zusammenfassung

## 1.1 Bevölkerung

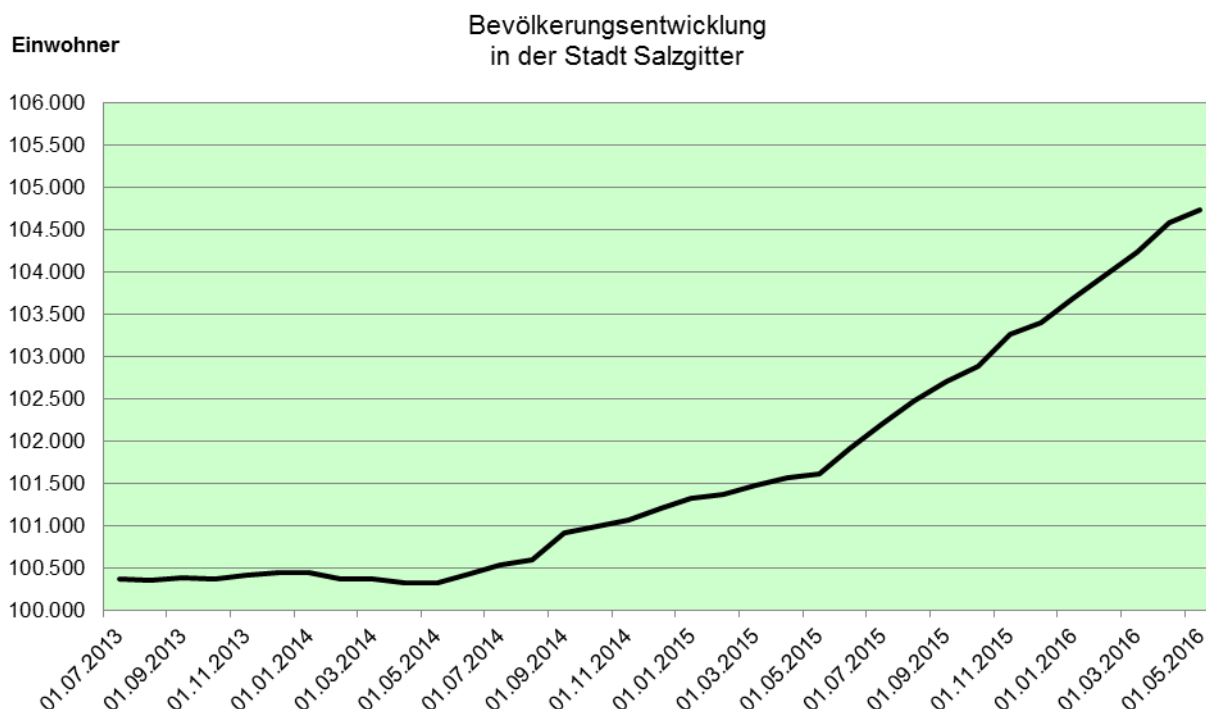
- Die Einwohnerzahl Salzgitters hat sich im Vergleich zum Vormonat um 144 Einwohner erhöht. Die Gesamteinwohnerzahl beträgt somit zum Stichtag 31.04.2016 104.739.
- Im Mai 2016 stehen den 70 Lebendgeborenen 124 Gestorbene gegenüber. 355 Einwohner haben Salzgitter verlassen; 553 Menschen sind zugezogen.
- Die Anzahl der ausländischen Einwohner hat im Vergleich zum Vormonat zugenommen und veränderte sich um 230 Personen von 14.822 auf 15.052. Im Vergleich zum Mai des Vorjahres erhöhte sich die Anzahl der Ausländer um insgesamt 3.208 Einwohner.
- Die höchsten Bevölkerungsrückgänge sind im vergangenen Jahr in SZ-Engelstedt (minus 17), SZ-Bleckenstedt (minus 15) und SZ-Gitter (minus 12) zu beobachten. Bevölkerungszuwächse konnten insbesondere die Stadtteile SZ-Lebenstedt (plus 1.558), SZ-Bad (plus 766) und SZ-Gebhardshagen (plus 273) verbuchen.
- In Salzgitter sind Ausländer aus der Türkei mit 5.112 Einwohnern am stärksten vertreten. Es folgen Syrien mit 2.200 und Polen mit 1.521 ausländischen Einwohnern.

## 1.2 Arbeitsmarkt

- Die Arbeitslosenquote ist in Salzgitter im Vergleich zum Vormonat gesunken und liegt bei 9,6 %.
- Derzeit leben 5.504 arbeitslose Menschen in Salzgitter, 123 weniger als im April 2016.
- Die Anzahl arbeitsloser Jugendlicher unter 25 Jahren hat sich im Vergleich zum Vormonat um 38 erhöht und liegt bei 674 Arbeitslosen.

## 2 Bevölkerung

### 2.1 Entwicklung



### 2.2 Stand und Bewegung - Gesamtes Stadtgebiet

Quelle : Stadt Salzgitter - Referat für Wirtschaft und Statistik

Bewegungsart	Bevölkerung am Ort der Hauptwohnung (Melderegister) <sup>1)</sup>				
	2015 JS ( Jan.-Mai.) ME-Mai	Berichts- monat Mai 2016	2016 JS ( Jan.-Mai.) ME-Mai	Veränderung zu Mai 2015	
				absolut	in %
<b>insgesamt</b>	<b>101.619</b>	<b>104.739</b>	<b>104.739</b>	<b>3.120</b>	<b>3,1</b>
darunter weiblich	51.348	52.518	52.518	1.170	2,3
darunter Ausländer	11.844	15.052	15.052	3.208	27,1
Lebendgeborene	319	70	384	65	20,4
Gestorbene	610	124	584	-26	-4,3
Überschuss : geboren (+) gestorben (-)	-291	-54	-200	91	X
Zugezogene	2.366	553	3.408	1.042	44,0
Fortgezogene	1.662	355	1.875	213	12,8
Wanderungssaldo	704	198	1.533	829	X
<b>Bevölkerungszu-/abnahme <sup>2)</sup></b>	<b>413</b>	<b>144</b>	<b>1.333</b>	<b>920</b>	<b>X</b>
Umzüge innerhalb des Stadtgebietes	3.103	849	4.194	1.091	35,2

1) Einführung des MESO-Einwohnerverfahrens im Juli 2003

2) Veränderung gegenüber Vormonat bzw. Vorjahr; einschl. Registerbereinigungen, Wohnungsstatuswechsel u.ggf. Ein- und Ausbürgerungen.

Sämtliche Bewegungsdaten beziehen sich auf das tatsächliche Aktionsdatum der Bewegung, nicht auf das Erfassungs- bzw. Verarbeitungsdatum.

ME= Monatsende; JS= Jahressumme (= Monatssummenwerte )

X = Nachweis nicht sinnvoll

## 2.3 Stand und Bewegung - Stadtteile

Quelle : Stadt Salzgitter - Referat für Wirtschaft und Statistik

Stadtteil	Bevölkerung am Ort der Hauptwohnung (Melderegister) <sup>1)</sup>								
	Mai 2015		Berichtsmonat Mai 2016			Veränderung <sup>2)</sup> gegenüber Mai 2015			
	insgesamt	Ausländer	insgesamt	Ausländer		insgesamt		Ausländer	
				Anzahl	%	Anzahl	%	Anzahl	%
<b>insgesamt</b>	101.619	11.844	104.739	15.052	14,4	3.120	3,1	3.208	27,1
SZ-Bad	20.348	1.989	21.114	2.538	12,0	766	3,8	549	27,6
SZ-Barum	718	63	718	88	12,3	0	0,0	25	39,7
SZ-Beddingen	445	49	458	57	12,4	13	2,9	8	16,3
SZ-Beinum	503	6	505	16	3,2	2	0,4	10	166,7
SZ-Bleckenstedt	644	32	629	23	3,7	-15	-2,3	-9	-28,1
SZ-Bruchmachersen	762	14	770	25	3,2	8	1,0	11	78,6
SZ-Calbecht	302	12	307	11	3,6	5	1,7	-1	-8,3
SZ-Drütte	391	22	401	23	5,7	10	2,6	1	4,5
SZ-Engelstedt	795	41	778	40	5,1	-17	-2,1	-1	-2,4
SZ-Engerode	241	17	235	14	6,0	-6	-2,5	-3	-17,6
SZ-Flachstökheim	997	24	1.020	48	4,7	23	2,3	24	100,0
SZ-Gebhardshagen	6.681	331	6.954	585	8,4	273	4,1	254	76,7
SZ-Gitter	768	60	756	55	7,3	-12	-1,6	-5	-8,3
SZ-Groß Mahner	535	12	528	17	3,2	-7	-1,3	5	41,7
SZ-Hallendorf	1.542	266	1.585	311	19,6	43	2,8	45	16,9
SZ-Heerte	1.049	160	1.224	311	25,4	175	16,7	151	94,4
SZ-Hohenrode	179	1	170	2	1,2	-9	-5,0	1	100,0
SZ-Im mendorf	406	63	433	87	20,1	27	6,7	24	38,1
SZ-Lebenstedt	41.838	7.142	43.396	8.976	20,7	1.558	3,7	1.834	25,7
SZ-Lesse	1.133	13	1.123	15	1,3	-10	-0,9	2	15,4
SZ-Lichtenberg	3.294	93	3.372	149	4,4	78	2,4	56	60,2
SZ-Lobmachersen	877	12	865	14	1,6	-12	-1,4	2	16,7
SZ-Ohlendorf	515	27	509	31	6,1	-6	-1,2	4	14,8
SZ-Osterlinde	398	8	418	10	2,4	20	5,0	2	25,0
SZ-Reppner	668	35	666	37	5,6	-2	-0,3	2	5,7
SZ-Ringelheim	1.902	55	1.900	47	2,5	-2	-0,1	-8	-14,5
SZ-Salder	1.464	99	1.471	104	7,1	7	0,5	5	5,1
SZ-Sauingen	432	14	426	12	2,8	-6	-1,4	-2	-14,3
SZ-Thiede	10.579	1.033	10.777	1.226	11,4	198	1,9	193	18,7
SZ-Üfingen	812	25	804	27	3,4	-8	-1,0	2	8,0
SZ-Watenstedt	401	126	427	153	35,8	26	6,5	27	21,4

1) Einführung des MESO-Einwohnerverfahrens im Juli 2003. Die angegebenen Werte geben den Stand zum Monatsende wieder.

2) einschließlich Registerbereinigungen, Wohnungsstatuswechsel und ggfs. Ein- und Ausbürgerungen.

## 2.4 Stand und Bewegung - Ortschaften

Quelle : Stadt Salzgitter - Referat für Wirtschaft und Statistik

Ortschaft / Stadtteil	Bevölkerung am Ort der Hauptwohnung (Melderegister) <sup>1)</sup>								
	Mai 2015		Berichtsmonat Mai 2016			Veränderung <sup>2)</sup> gegenüber Mai 2015			
	insgesamt	Ausländer	insgesamt	Ausländer		insgesamt		Ausländer	
			Anzahl	%	Anzahl	%	Anzahl	%	
<b>insgesamt</b>	101.619	11.844	104.739	15.052	14,4	3.120	3,1	3.208	27,1
<b>Ortschaft Nord</b>	<b>44.859</b>	<b>7.296</b>	<b>46.415</b>	<b>9.145</b>	<b>19,7</b>	<b>1.556</b>	<b>3,5</b>	<b>1.849</b>	<b>25,3</b>
SZ-Bruchmachersen	762	14	770	25	3,2	8	1,0	11	78,6
SZ-Engelstedt	795	41	778	40	5,1	-17	-2,1	-1	-2,4
SZ-Lebenstedt	41.838	7.142	43.396	8.976	20,7	1.558	3,7	1.834	25,7
SZ-Salder	1.464	99	1.471	104	7,1	7	0,5	5	5,1
<b>Ortschaft Nordost</b>	<b>12.268</b>	<b>1.121</b>	<b>12.465</b>	<b>1.322</b>	<b>10,6</b>	<b>197</b>	<b>1,6</b>	<b>201</b>	<b>17,9</b>
SZ-Beddingen	445	49	458	57	12,4	13	2,9	8	16,3
SZ-Sauingen	432	14	426	12	2,8	-6	-1,4	-2	-14,3
SZ-Thiede	10.579	1.033	10.777	1.226	11,4	198	1,9	193	18,7
SZ-Üfingen	812	25	804	27	3,4	-8	-1,0	2	8,0
<b>Ortschaft Nordwest</b>	<b>5.493</b>	<b>149</b>	<b>5.579</b>	<b>211</b>	<b>3,8</b>	<b>86</b>	<b>1,6</b>	<b>62</b>	<b>41,6</b>
SZ-Lesse	1.133	13	1.123	15	1,3	-10	-0,9	2	15,4
SZ-Lichtenberg	3.294	93	3.372	149	4,4	78	2,4	56	60,2
SZ-Osterlinde	398	8	418	10	2,4	20	5,0	2	25,0
SZ-Reppner	668	35	666	37	5,6	-2	-0,3	2	5,7
<b>Ortschaft Ost</b>	<b>3.384</b>	<b>509</b>	<b>3.475</b>	<b>597</b>	<b>17,2</b>	<b>91</b>	<b>2,7</b>	<b>88</b>	<b>17,3</b>
SZ-Bleckenstedt	644	32	629	23	3,7	-15	-2,3	-9	-28,1
SZ-Drütte	391	22	401	23	5,7	10	2,6	1	4,5
SZ-Hallendorf	1.542	266	1.585	311	19,6	43	2,8	45	16,9
SZ-Im mendorf	406	63	433	87	20,1	27	6,7	24	38,1
SZ-Watenstedt	401	126	427	153	35,8	26	6,5	27	21,4
<b>Ortschaft Süd</b>	<b>23.732</b>	<b>2.117</b>	<b>24.468</b>	<b>2.659</b>	<b>10,9</b>	<b>736</b>	<b>3,1</b>	<b>542</b>	<b>25,6</b>
SZ-Bad	20.348	1.989	21.114	2.538	12,0	766	3,8	549	27,6
SZ-Gitter	768	60	756	55	7,3	-12	-1,6	-5	-8,3
SZ-Groß Mahner	535	12	528	17	3,2	-7	-1,3	5	41,7
SZ-Hohenrode	179	1	170	2	1,2	-9	-5,0	1	100,0
SZ-Ringelheim	1.902	55	1.900	47	2,5	-2	-0,1	-8	-14,5
<b>Ortschaft Südost</b>	<b>3.610</b>	<b>132</b>	<b>3.617</b>	<b>197</b>	<b>5,4</b>	<b>7</b>	<b>0,2</b>	<b>65</b>	<b>49,2</b>
SZ-Barum	718	63	718	88	12,3	0	0,0	25	39,7
SZ-Beinum	503	6	505	16	3,2	2	0,4	10	166,7
SZ-Flachstökheim	997	24	1.020	48	4,7	23	2,3	24	100,0
SZ-Lobmachersen	877	12	865	14	1,6	-12	-1,4	2	16,7
SZ-Ohlendorf	515	27	509	31	6,1	-6	-1,2	4	14,8
<b>Ortschaft West</b>	<b>8.273</b>	<b>520</b>	<b>8.720</b>	<b>921</b>	<b>10,6</b>	<b>447</b>	<b>5,4</b>	<b>401</b>	<b>77,1</b>
SZ-Calbecht	302	12	307	11	3,6	5	1,7	-1	-8,3
SZ-Engerode	241	17	235	14	6,0	-6	-2,5	-3	-17,6
SZ-Gebhardshagen	6.681	331	6.954	585	8,4	273	4,1	254	76,7
SZ-Heerte	1.049	160	1.224	311	25,4	175	16,7	151	94,4

1) Einführung des MESO-Einwohnerverfahrens im Juli 2003. Die angegebenen Werte geben den Stand zum Monatsende wieder.

2) einschließlich Registerbereinigungen, Wohnungsstatuswechsel und ggfs. Ein- und Ausbürgerungen.

## 2.5 Strukturdaten am Ort der Hauptwohnung

Quelle : Stadt Salzgitter - Referat für Wirtschaft und Statistik

Strukturdaten	Bevölkerung am Ort der Hauptwohnung (Melderegister) <sup>1)</sup>			
	Mai 2015	Berichtsmonat Mai 2016	Veränderung <sup>2)</sup> zu Mai 2015	
	Anzahl	Anzahl	Anzahl	%
<b>insgesamt</b>	101.619	104.739	3.120	3,1
<b>nach Familienstand :</b>				
<b>ledig</b>	37.498	38.865	1.367	3,6
% von insgesamt	36,9	37,1	0,2	0,6
<b>verheiratet</b>	46.759	46.913	154	0,3
% von insgesamt	46,0	44,8	-1,2	-2,7
<b>geschieden</b>	7.869	8.024	155	2,0
% von insgesamt	7,7	7,7	-0,1	-1,1
<b>verwitwet</b>	8.556	8.562	6	0,1
% von insgesamt	8,4	8,2	-0,2	-2,9
<b>unbekannt</b>	937	2.375	1.438	153,5
% von insgesamt	0,9	2,3	1,3	145,9
<b>nach Religionszugehörigkeit :</b>				
<b>Evangelisch-lutherisch</b>	37.673	36.993	-680	-1,8
% von insgesamt	37,1	35,3	-1,8	-4,7
<b>Römisch-katholisch</b>	17.021	17.081	60	0,4
% von insgesamt	16,7	16,3	-0,4	-2,6
<b>sonstige</b>	46.925	50.665	3.740	8,0
% von insgesamt	46,2	48,4	2,2	4,8
<b>Ausländer :</b>				
<b>Ausländer insgesamt</b>	11.844	15.052	3.208	27,1
% von insgesamt	11,7	14,4	2,7	23,3
<b>Ausländer weiblich</b>	5.644	6.837	1.193	21,1
% von Ausländer insgesamt	47,7	45,4	-2,2	-4,7
<b>darunter : ...</b>				
<b>türkisch</b>	5.212	5.112	-100	-1,9
% von Ausländer insgesamt	44,0	34,0	-10,0	-22,8
<b>syrisch</b>	736	2.200	1.464	198,9
% von Ausländer insgesamt	6,2	14,6	8,4	135,2
<b>polnisch</b>	1.180	1.521	341	28,9
% von Ausländer insgesamt	10,0	10,1	0,1	1,4
<b>rumänisch</b>	440	642	202	45,9
% von Ausländer insgesamt	3,7	4,3	0,6	14,8
<b>italienisch</b>	418	440	22	5,3
% von Ausländer insgesamt	3,5	2,9	-0,6	-17,2
<b>bulgarisch</b>	281	433	152	54,1
% von Ausländer insgesamt	2,4	2,9	0,5	21,3
<b>ungarisch</b>	246	293	47	19,1
% von Ausländer insgesamt	2,1	1,9	-0,1	-6,3
<b>serbisch</b>	215	243	28	13,0
% von Ausländer insgesamt	1,8	1,6	-0,2	-11,1
<b>irakisch</b>	80	230	150	187,5
% von Ausländer insgesamt	0,7	1,5	0,9	126,2

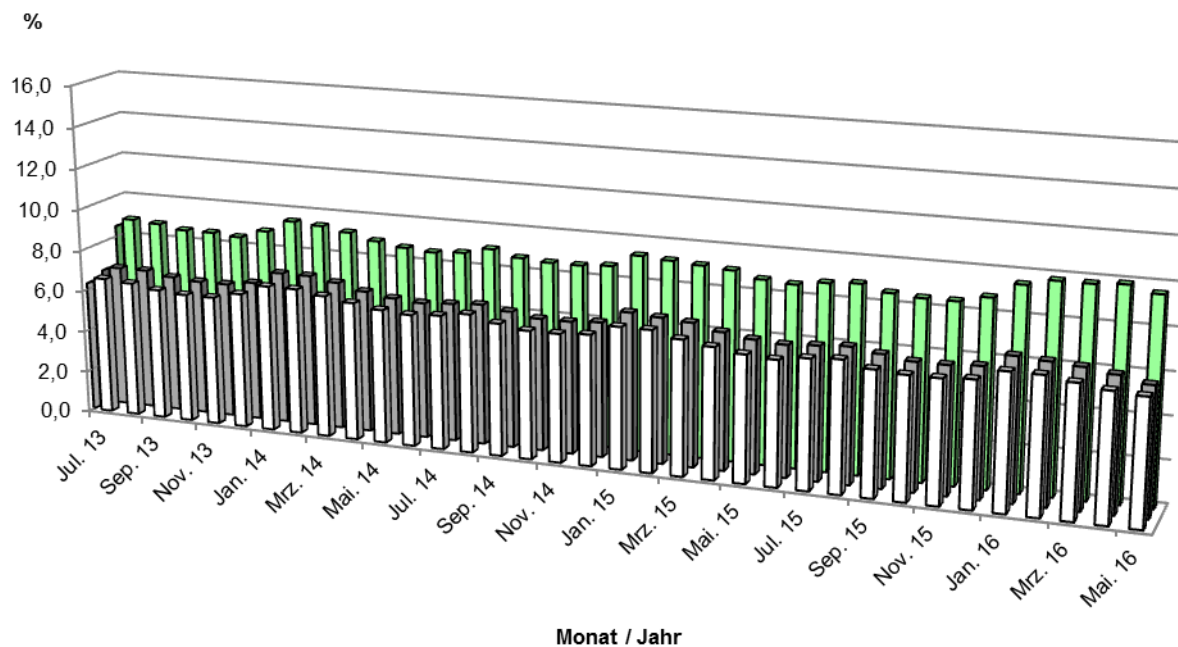
1) Einführung des MESO-Einwohnerverfahrens im Juli 2003. Die angegebenen Werte geben den Stand zum Monatsende wieder.

2) einschließlich Registerbereinigungen, Wohnungsstatuswechsel und ggfs. Ein- und Ausbürgerungen.



### 3 Arbeitsmarkt

#### 3.1 Entwicklung der Arbeitslosenquote<sup>1</sup>



□ Niedersachsen    ■ Bund    ■ Salzgitter

<sup>1</sup> Arbeitslose in % aller zivilen Erwerbspersonen

### 3.2 Strukturkennziffern - Berichtsmonat

Quelle : Agentur für Arbeit; eigene Berechnungen

Merkmal	Berichtsmonat <sup>1)</sup>	Vormonat	Veränderungen zum Vormonat		Vorjahr	Veränderungen zum Vorjahr	
	Mai 16	April 16	absolut	%	Mai 15	absolut	%
<b>Arbeitssuchende</b>	8.898	8.836	62	0,7	7.868	1.030	13,1
<b>Arbeitslosenquote <sup>2)</sup></b>							
Salzgitter (Gesamt)	9,6	9,9	-0,3	-3,0	8,7	0,9	9,0
- Männer	9,4	9,7	-0,3	-3,1	7,9	1,5	8,2
- Frauen	9,9	10,1	-0,2	-2,0	9,6	0,3	9,8
- 15 bis unter 25 Jahre	11,3	10,7	0,6	5,6	7,2	4,1	6,6
- dar.: 15 bis unter 20 J.	9,4	9,1	0,3	3,3	5,0	4,4	4,7
- 50 bis unter 65 Jahre	8,2	8,7	-0,5	-5,7	8,2	0,0	8,7
- dar.: 55 bis unter 65 Jahre	8,9	9,5	-0,6	-6,3	8,8	0,1	9,4
- Ausländer	28,5	31,2	-2,7	-8,7	20,1	8,4	22,8
Deutschland	6,0	6,3	-0,3	-4,8	6,3	-0,3	6,6
Westdeutschland	5,5	5,7	-0,2	-3,5	5,6	-0,1	-1,8
Ostdeutschland	8,4	8,8	-0,4	-4,5	9,1	-0,7	-7,7
Niedersachsen	5,9	6,0	-0,1	-1,7	6,0	-0,1	-1,7
<b>Arbeitslose</b>							
Bestand (Gesamt)	5.504	5.627	-123	-2,2	4.915	589	12,0
Männer	3.030	3.129	-99	-3,2	2.554	476	18,6
Frauen	2.474	2.498	-24	-1,0	2.361	113	4,8
ohne abgeschlossene Berufsausbildung	3.456	3.573	-117	-3,3	2.904	552	19,0
15 bis unter 25 Jahre	674	636	38	6,0	430	244	56,7
dar.: 15 bis unter 20 J.	140	133	7	5,3	73	67	91,8
50 bis unter 65 Jahre	1.635	1.691	-56	-3,3	1.595	40	2,5
dar.: 55 bis unter 65 Jahre	1.017	1.040	-23	-2,2	962	55	5,7
Langzeitarbeitslose	2.040	2.102	-62	-2,9	1.988	52	2,6
Schwerbehinderte	220	216	4	1,9	234	-14	-6,0
Ausländer	1.709	1.674	35	2,1	1.078	631	58,5

1) Berichtsgebiet: Stadt Salzgitter, Gemeinden Baddeckenstedt, Burgdorf, Elbe, Haverlah,

Heere u. Sehlde (Ldkrs. Wolfenbüttel)

2) Arbeitslose in % aller zivilen Erwerbspersonen (sozialvers.pfl. u. geringfügig Beschäftigte, Beamte, Selbständige,  
Mithelfende Familienangehörige, Arbeitslose)

### 3.3 Strukturkennziffern - Monatsvergleich

Quelle : Agentur für Arbeit; eigene Berechnungen

Merkmal	Berichtsmonat <sup>1)</sup>		Vergleichsmonat		Vergleichsmonat		Vergleichsmonat	
	Mai 16		Mai 15		Mai 14		Mai 13	
	absolut	%	absolut	%	absolut	%	absolut	%
<b>Arbeitssuchende</b>	8.898		7.868		7.892		7.794	
<b>Arbeitslosenquote <sup>2)</sup></b>								
Salzgitter (Gesamt)	9,6		8,7		8,7		8,8	
- Männer	9,4		7,9		7,8		8,2	
- Frauen	9,9		9,6		9,8		9,7	
- 15 bis unter 25 Jahre	11,3		7,2		7,5		8,1	
- dar.: 15 bis unter 20 J.	9,4		5,0		5,0		5,8	
- 50 bis unter 65 Jahre	8,2		8,2		8,2		8,6	
- dar.: 55 bis unter 65 Jahre	8,9		8,8		8,4		8,7	
- Ausländer	28,5		20,1		18,4		17,4	
Deutschland	6,0		6,3		6,6		6,8	
Westdeutschland	5,5		5,6		5,9		6,0	
Ostdeutschland	8,4		9,1		9,7		10,3	
Niedersachsen	5,9		6,0		6,4		6,5	
<b>Arbeitslose</b>								
Bestand (Gesamt)	5.504	100	4.915	100	4.868	100	4.950	100
Männer	3.030	55,1	2.554	52,0	2.508	51,5	2.598	52,5
Frauen	2.474	44,9	2.361	48,0	2.360	48,5	2.352	47,5
ohne abgeschlossene Berufsausbildung	3.456	62,8	2.904	59,1	2.837	58,3	2.790	56,4
15 bis unter 25 Jahre	674	12,2	430	8,7	442	9,1	481	9,7
dar.: 15 bis unter 20 J.	140	2,5	73	1,5	71	1,5	87	1,8
50 bis unter 65 Jahre	1.635	29,7	1.595	32,5	1.541	31,7	1.544	31,2
dar.: 55 bis unter 65 Jahre	1.017	18,5	962	19,6	887	18,2	871	17,6
Langzeitarbeitslose	2.040	37,1	1.988	40,4	2.005	41,2	1.730	34,9
Schwerbehinderte	220	4,0	234	4,8	246	5,1	246	5,0
Ausländer	1.709	31,1	1.078	21,9	936	19,2	856	17,3

1) Berichtsgebiet: Stadt Salzgitter, Gemeinden Baddeckenstedt, Burgdorf, Elbe, Haverlah,

Heere u. Sehnde (Ldkrs. Wolfenbüttel)

2) Arbeitslose in % aller zivilen Erwerbspersonen (sozialvers.pfl. u. geringfügig Beschäftigte, Beamte, Selbständige, Mithelfende Familienangehörige, Arbeitslose)

### 3.4 Strukturkennziffern - Monatsübersicht / 2016

Quelle : Agentur für Arbeit; eigene Berechnungen

Merkmal <sup>1)</sup>	Jan.	Feb.	Mrz.	Apr.	Mai.	Jun.	Jul.	Aug.	Sep.	Okt.	Nov.	Dez.
<b>Arbeitssuchende</b>	8.416	8.587	8.671	8.836	8.898							
<b>Arbeitslosenquote <sup>2)</sup></b>												
Salzgitter (Gesamt)	9,5	9,8	9,8	9,9	9,6							
- Männer	9,1	9,6	9,7	9,7	9,4							
- Frauen	9,9	10,1	10,0	10,1	9,9							
- 15 bis unter 25 Jahre	8	9,1	9,8	10,7	11,3							
- dar.: 15 bis unter 20 J.	7,6	7,3	7,6	9,1	9,4							
- 50 bis unter 65 Jahre	9	9,0	8,8	8,7	8,2							
- dar.: 55 bis unter 65 Jahre	9,6	9,9	9,7	9,5	8,9							
- Ausländer	27,1	28,5	30,0	31,2	28,5							
Deutschland	6,7	6,6	6,5	6,3	6,0							
Westdeutschland	6	6,0	5,8	5,7	5,5							
Ostdeutschland	9,6	9,6	9,3	8,8	8,4							
Niedersachsen	6,4	6,4	6,2	6,0	5,9							
<b>Arbeitslose</b>												
Bestand (Gesamt)	5.391	5.565	5.590	5.627	5.504							
Männer	2.940	3.073	3.122	3.129	3.030							
Frauen	2.451	2.492	2.468	2.498	2.474							
ohne abgeschlossene Berufsausbildung	3.306	3.456	3.501	3.573	3.456							
15 bis unter 25 Jahre	479	544	583	636	674							
dar.: 15 bis unter 20 J.	111	106	111	133	140							
50 bis unter 65 Jahre	1.736	1.754	1.710	1.691	1.635							
dar.: 55 bis unter 65 Jahre	1.051	1.078	1.057	1.040	1.017							
Langzeitarbeitslose	2.110	2.110	2.127	2.102	2.040							
Schwerbehinderte	244	253	220	216	220							
Ausländer	1.453	1.530	1.609	1.674	1.709							

1) Berichtsgebiet: Stadt Salzgitter, Gemeinden Baddeckenstedt, Burgdorf, Elbe, Haverlah, Heere u. Sehnde (Ldkrs. Wolfenbüttel)

2) Arbeitslose in % aller zivilen Erwerbspersonen (sozialvers.pfl. u. geringfügig Beschäftigte, Beamte, Selbständige, Mithelfende Familienangehörige, Arbeitslose)

### 3.5 Strukturkennziffern - Monatsübersicht / 2015

Quelle : Agentur für Arbeit; eigene Berechnungen

Merkmal <sup>1)</sup>	Jan.	Feb.	Mrz.	Apr.	Mai.	Jun.	Jul.	Aug.	Sep.	Okt.	Nov.	Dez.	JD <sup>3)</sup> 2015
<b>Arbeitssuchende</b>	7.950	7.969	7.971	7.933	7.868	7.855	7.902	7.922	7.915	8.002	8.208	8.331	7.986
<b>Arbeitslosenquote <sup>2)</sup></b>													
Salzgitter (Gesamt)	9,3	9,2	9,1	9,0	8,7	8,6	8,8	8,9	8,6	8,5	8,5	8,8	8,8
- Männer	8,7	8,6	8,5	8,3	7,9	7,8	8,0	7,9	7,7	7,7	7,8	8,3	8,1
- Frauen	10,0	10,0	9,9	9,8	9,6	9,7	9,9	10,1	9,7	9,5	9,4	9,5	9,8
- 15 bis unter 25 Jahre	7,5	7,7	8,1	7,9	7,2	7,5	8,2	9,1	8,3	7,6	7,1	7,8	7,8
- dar.: 15 bis unter 20 J.	5,9	5,2	5,7	5,7	5,0	5,6	6,4	8,9	8,4	7,5	7,1	7,4	6,6
- 50 bis unter 65 Jahre	9,0	8,9	8,9	8,8	8,2	8,2	8,2	8,1	8,1	7,9	8,1	8,3	8,4
- dar.: 55 bis unter 65 Jahre	9,4	9,4	9,4	9,5	8,8	8,8	8,6	8,6	8,6	8,5	8,6	8,9	8,9
- Ausländer	22,6	22,6	22,6	21,9	20,1	20,0	20,7	20,8	21,5	22,2	22,9	24,6	21,9
Deutschland	7,0	6,9	6,8	6,5	6,3	6,2	6,3	6,4	6,2	6,0	6,0	6,1	6,4
Westdeutschland	6,2	6,2	6,0	5,8	5,6	5,6	5,7	5,8	5,6	5,5	5,4	5,5	5,7
Ostdeutschland	10,3	10,2	9,9	9,5	9,1	8,8	9,0	9,0	8,7	8,6	8,5	8,8	9,2
Niedersachsen	6,7	6,7	6,4	6,2	6,0	5,9	6,1	6,2	5,9	5,8	5,8	5,9	6,1
<b>Arbeitslose</b>													
Bestand (Gesamt)	5.233	5.168	5.129	5.038	4.915	4.886	5.012	5.037	4.886	4.802	4.823	5.008	4.995
Männer	2.805	2.760	2.736	2.657	2.554	2.507	2.576	2.544	2.490	2.472	2.513	2.674	2.607
Frauen	2.428	2.408	2.393	2.381	2.361	2.379	2.436	2.493	2.396	2.330	2.310	2.334	2.387
ohne abgeschlossene Berufsausbildung	3.067	3.044	3.041	2.994	2.904	2.926	3.004	3.007	2.983	2.972	2.969	3.108	3.002
15 bis unter 25 Jahre	441	456	479	464	430	444	487	542	493	455	424	465	465
dar.: 15 bis unter 20 J.	85	75	81	82	73	81	93	130	122	109	104	108	95
50 bis unter 65 Jahre	1.691	1.677	1.678	1.660	1.595	1.596	1.588	1.574	1.563	1.540	1.564	1.612	1.612
dar.: 55 bis unter 65 Jahre	993	992	997	1.005	962	961	942	938	939	926	944	969	964
Langzeitarbeitslose	2.057	2.026	2.017	2.021	1.988	1.962	1.962	1.967	1.952	1.924	1.963	1.984	1.985
Schwerbehinderte	258	248	249	247	234	234	234	225	224	218	219	225	235
Ausländer	1.152	1.149	1.153	1.116	1.078	1.072	1.108	1.115	1.155	1.190	1.226	1.319	1.153

1) Berichtsgebiet: Stadt Salzgitter, Gemeinden Baddeckenstedt, Burgdorf, Elbe, Haverlah, Heere u. Sehnde (Ldkrs. Wolfenbüttel)

2) Arbeitslose in % aller zivilen Erwerbspersonen (sozialvers.pfl. u. geringfügig Beschäftigte, Beamte, Selbständige, Mithelfende Familienangehörige, Arbeitslose)

3) Jahresdurchschnitt

### 3.6 Strukturkennziffern - Monatsübersicht / 2014

Quelle : Agentur für Arbeit; eigene Berechnungen

Merkmal <sup>1)</sup>	Jan.	Feb.	Mrz.	Apr.	Mai.	Jun.	Jul.	Aug.	Sep.	Okt.	Nov.	Dez.	JD <sup>3)</sup> 2014
<b>Arbeitssuchende</b>	8.011	7.967	7.955	7.919	7.892	7.890	7.776	7.707	7.654	7.778	7.827	7.992	7.864
<b>Arbeitslosenquote <sup>2)</sup></b>													
Salzgitter (Gesamt)	9,5	9,4	9,2	8,9	8,7	8,6	8,7	9,0	8,7	8,6	8,6	8,7	8,9
- Männer	8,9	8,8	8,6	8,2	7,8	7,8	7,8	8,0	7,7	7,7	7,8	8,1	8,1
- Frauen	10,3	10,1	10,0	9,9	9,8	9,7	9,9	10,3	10,0	9,8	9,6	9,6	9,9
- 15 bis unter 25 Jahre	8,4	8,9	8,4	8,0	7,5	7,4	8,2	9,6	8,5	7,8	7,8	7,5	8,2
- dar.: 15 bis unter 20 J.	5,9	6,0	4,7	4,7	5,0	4,8	5,2	9,2	7,5	5,9	6,2	6,3	6,0
- 50 bis unter 65 Jahre	9,2	9,2	8,9	8,6	8,2	8,3	8,3	8,2	8,1	8,1	7,9	8,2	8,4
- dar.: 55 bis unter 65 Jahre	9,3	9,3	9,0	8,7	8,4	8,4	8,4	8,4	8,4	8,3	8,1	8,4	8,6
- Ausländer	20,3	19,7	19,9	18,9	18,4	18,3	18,5	19,4	19,9	20,2	21,2	21,3	19,7
Deutschland	7,3	7,3	7,1	6,8	6,6	6,5	6,6	6,7	6,5	6,3	6,3	6,4	6,7
Westdeutschland	6,4	6,4	6,2	6,0	5,9	5,8	5,9	6,0	5,8	5,6	5,6	5,7	5,9
Ostdeutschland	11,0	11,0	10,6	10,0	9,7	9,5	9,4	9,4	9,1	9,0	9,0	9,3	9,8
Niedersachsen	7,0	7,0	6,8	6,6	6,4	6,3	6,4	6,6	6,3	6,1	6,1	6,2	6,5
<b>Arbeitslose</b>													
Bestand (Gesamt)	5.333	5.250	5.152	5.007	4.868	4.865	4.919	5.044	4.886	4.847	4.823	4.909	4.992
Männer	2.827	2.799	2.725	2.611	2.508	2.516	2.518	2.565	2.464	2.466	2.500	2.588	2.591
Frauen	2.506	2.451	2.427	2.396	2.360	2.349	2.401	2.480	2.422	2.381	2.323	2.321	2.401
ohne abgeschlossene Berufsausbildung	3.039	2.989	2.949	2.874	2.837	2.829	2.846	2.945	2.867	2.866	2.875	2.910	2.902
15 bis unter 25 Jahre	503	532	499	477	442	435	483	566	502	459	463	443	484
dar.: 15 bis unter 20 J.	89	90	70	71	71	69	75	132	109	84	89	90	87
50 bis unter 65 Jahre	1.659	1.650	1.605	1.551	1.541	1.558	1.550	1.533	1.513	1.522	1.488	1.542	1.559
dar.: 55 bis unter 65 Jahre	938	933	904	882	887	892	891	889	887	878	857	890	894
Langzeitarbeitslose	2.030	2.005	1.993	1.987	2.005	2.037	2.077	2.067	2.005	2.013	1.958	1.990	2.014
Schwerbehinderte	246	243	246	242	246	248	240	249	242	241	246	253	245
Ausländer	1.000	972	981	929	936	931	945	988	1.013	1.027	1.079	1.083	990

1) Berichtsgebiet: Stadt Salzgitter, Gemeinden Baddeckenstedt, Burgdorf, Elbe, Haverlah,

Heere u. Sehlede (Ldkrs. Wolfenbüttel)

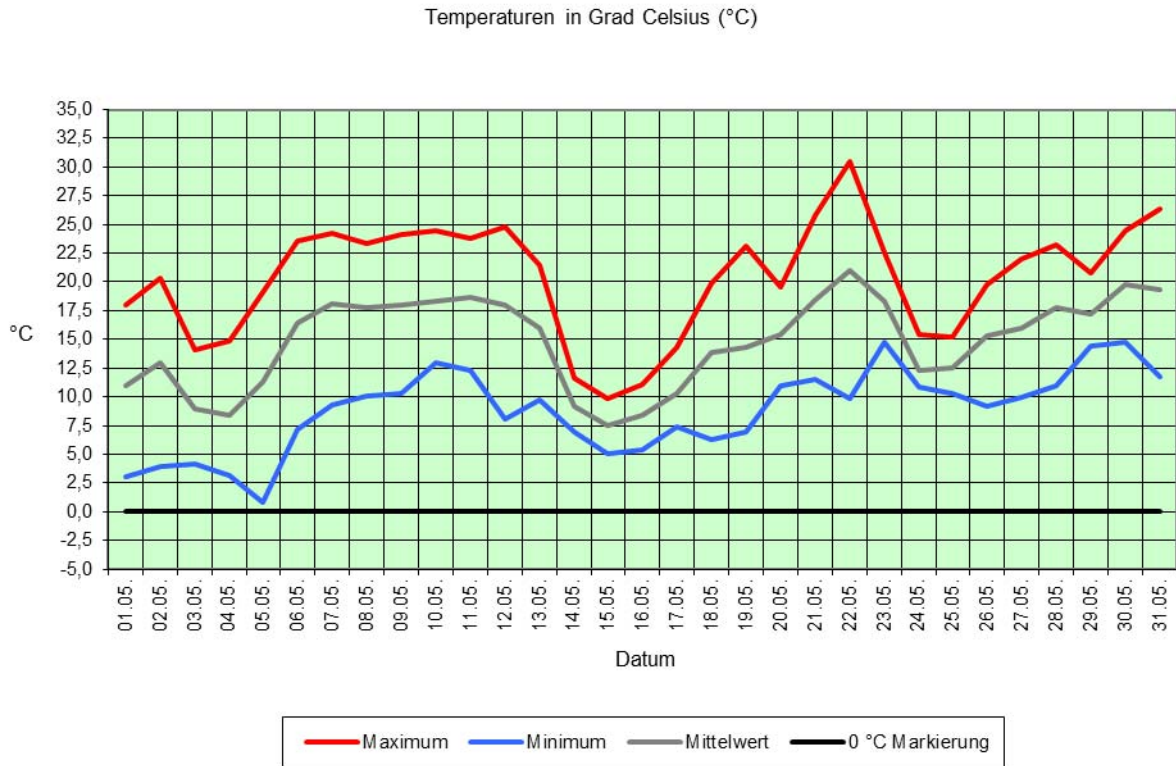
2) Arbeitslose in % aller zivilen Erwerbspersonen (sozialvers.pfl. u. geringfügig Beschäftigte, Beamte, Selbständige, Mithelfende Familienangehörige, Arbeitslose)

3) Jahresdurchschnitt

## 4 Umwelt

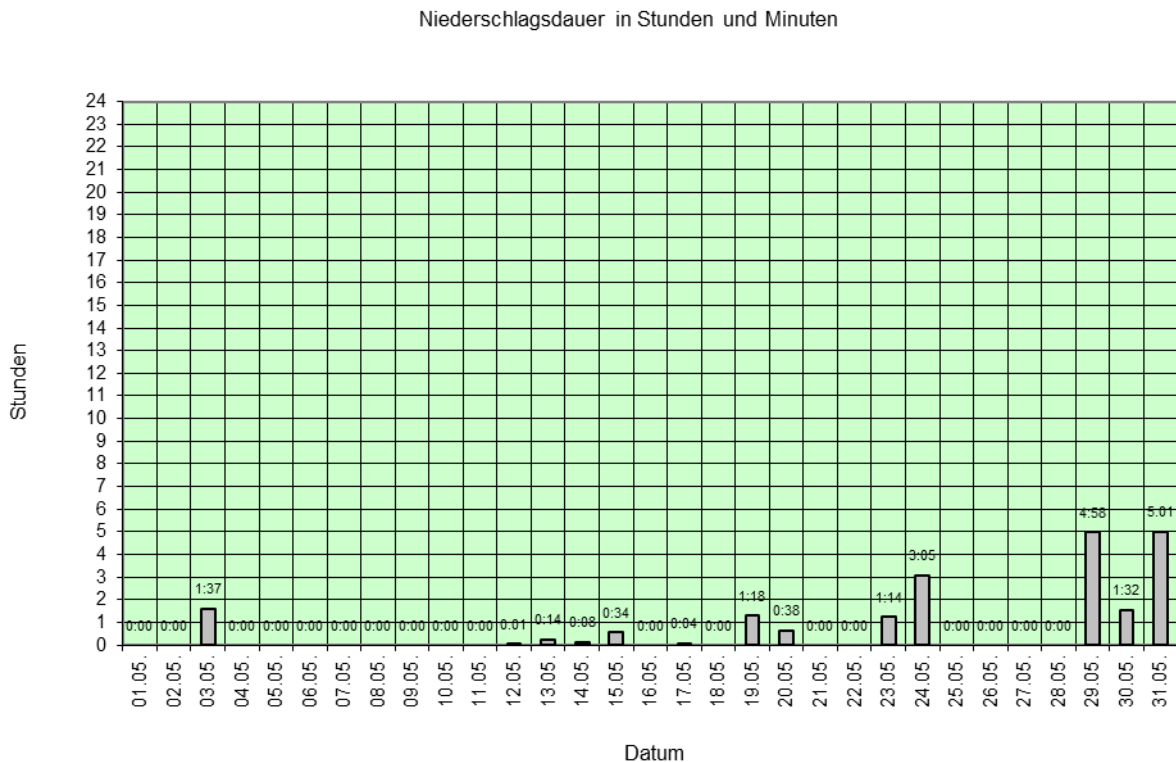
### 4.1 Temperatur

Quelle : Niedersächsisches Ministerium für Umwelt und Klimaschutz / Wetterstation SROO, Salzgitter-Drütte



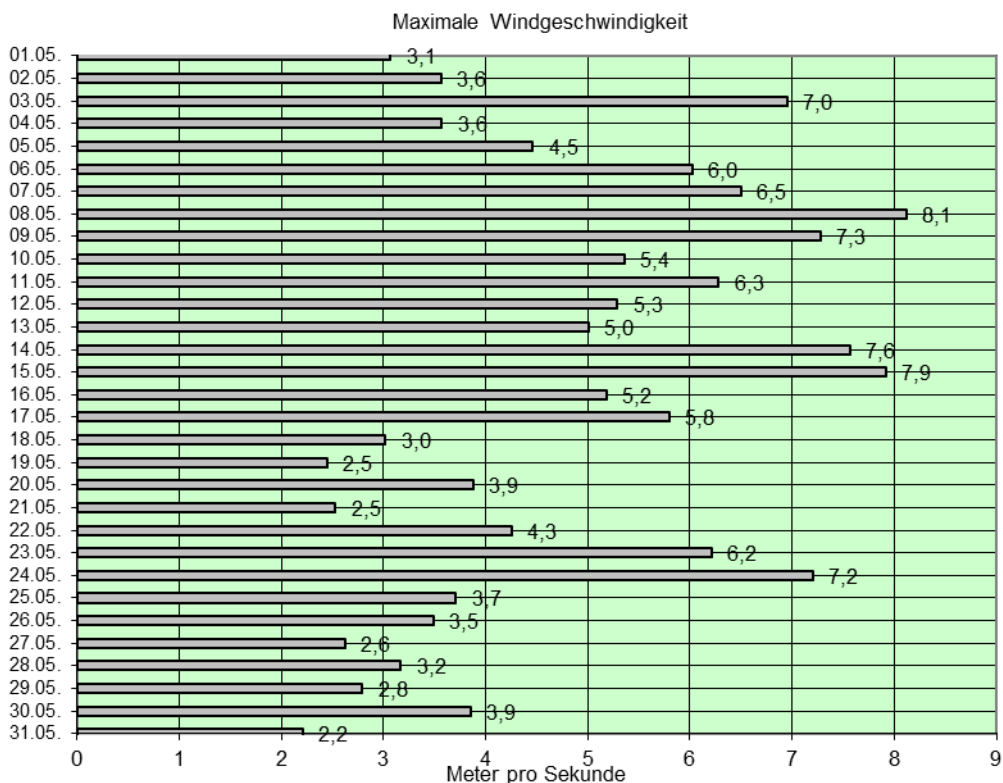
### 4.2 Niederschlagsdauer

Quelle : Niedersächsisches Ministerium für Umwelt und Klimaschutz / Wetterstation SROO, Salzgitter-Drütte



### 4.3 Windgeschwindigkeit

Quelle : Niedersächsisches Ministerium für Umwelt und Klimaschutz / Wetterstation SROO, Salzgitter-Drütte



Windstärke	Bezeichnung	Windgeschwindigkeit in m/s	Wirkungen an Land
0	still	0 bis 0,5	Rauch steigt senk recht hoch
1	leiser Zug	0,6 bis 1,7	Rauch schwach bewegt
2	leichte Brise	1,8 bis 3,3	für das Gefühl bemerkbar
3	schwache Brise	3,4 bis 5,2	Blätter leicht bewegt
4	kräftige Brise	5,3 bis 7,4	hebt Staub und loses Papier
5	frische Brise	7,5 bis 9,8	kleine Bäume schwanken
6	starker Wind	9,9 bis 12,4	heult an Häusern
7	steifer Wind	12,5 bis 15,2	wirft auf Wellen Schaumköpfe
8	stürmischer Wind	15,3 bis 18,2	hindert am Gehen
9	Sturm	18,3 bis 21,5	deckt Ziegel ab
10	schwerer Sturm	21,6 bis 25,1	wirft Bäume um
11	orkanartiger Sturm	25,2 bis 29,0	schwere Zerstörungen
12	Orkan	über 29,0	schwere Verwüstungen

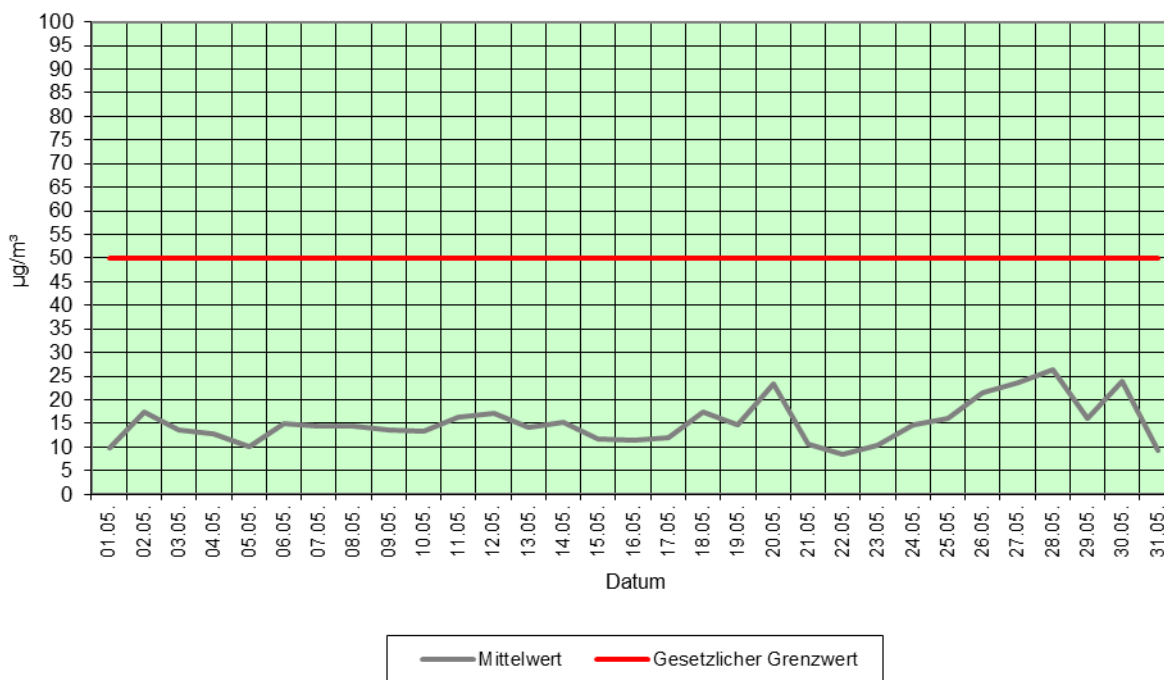
Bereich der Windstromproduktion ↑



### 4.4 Feinstaub (XPM10)

Quelle : Niedersächsisches Ministerium für Umwelt und Klimaschutz / Wetterstation SROO, Salzgitter-Drütte

Feinstaub (XPM10) - Tagesmittelwerte in  $\mu\text{g}/\text{m}^3$

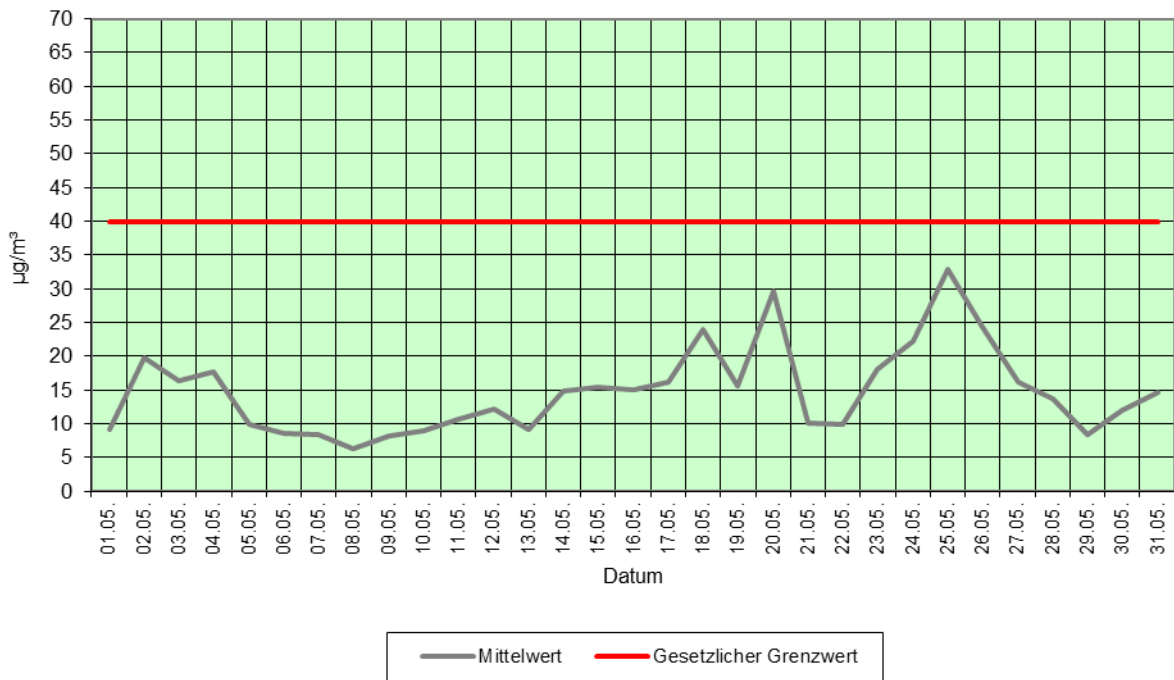


Unter Feinstaub versteht man allgemein die in der Atmosphäre verteilten festen Teilchen. Die in der Luft vorhandenen Staubpartikel weisen eine sehr breit gefächerte Korngrößenverteilung auf. Von kleinsten Teilchen, die nur aus wenigen Molekülen bestehen, bis hin zu Teilchen von über 100  $\mu\text{m}$  Durchmesser. Unter der Messgröße PM10 (Particulate Matter < 10  $\mu\text{m}$ ) wird die Feinstaubfraktion mit einem oberen Partikeldurchmesser bis zu 10  $\mu\text{m}$  verstanden. Denn gerade lungengängige Partikel sind von besonderer gesundheitlicher Relevanz. Zum Schutz der menschlichen Gesundheit ist am 01.01.2005 der Tagesgrenzwert für Feinstaub (PM<sub>10</sub>) in Kraft getreten. Er beträgt 50  $\mu\text{g}/\text{m}^3$ . Dieser Wert darf nicht öfter als 35 mal im Jahr überschritten werden.

### 4.5 Stickstoffdioxid (NO<sub>2</sub>)

Quelle : Niedersächsisches Ministerium für Umwelt und Klimaschutz / Wetterstation SROO, Salzgitter-Drütte

Stickstoffdioxid (NO<sub>2</sub>) - Tagesmittelwerte in µg/m<sup>3</sup>

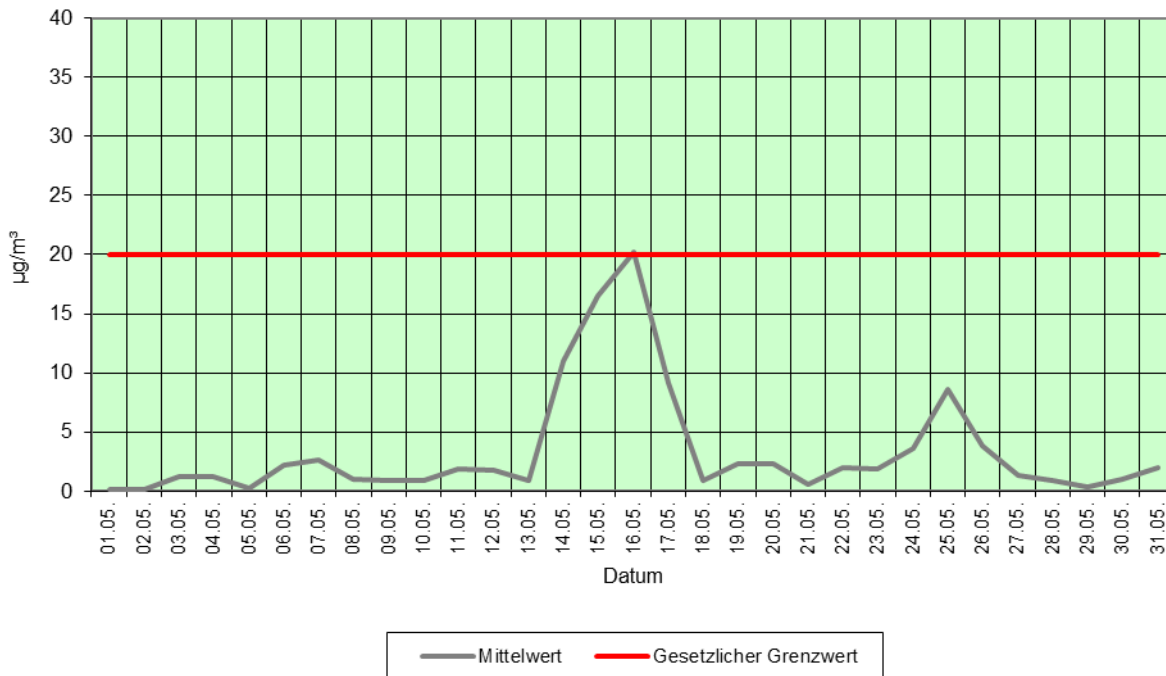


Die Stickstoffoxide sind von großer lufthygienischer Bedeutung. Stickstoffdioxid entsteht prinzipiell als Nebenprodukt bei Verbrennungsvorgängen durch die Oxidation von Luft (NO+O=NO<sub>2</sub>). Es ist braunrotes, süßlich riechendes Gas und stammt aus den Abgasen von Industrie, Gebäudeheizung und Verkehr. NO<sub>2</sub> reagiert mit Wasser zu Salpetersäure.

### 4.6 Schwefeldioxid (SO<sub>2</sub>)

Quelle : Niedersächsisches Ministerium für Umwelt und Klimaschutz / Wetterstation SROO, Salzgitter-Drütte

Schwefeldioxid (SO<sub>2</sub>) - Tagesmittelwerte in µg/m<sup>3</sup>



Schwefeldioxid (SO<sub>2</sub>) ist ein farbloses Gas, das 2,3fach schwerer ist als Luft. Es weist einen stechenden Geruch auf, der ab einer Konzentration von ca. 1,3 mg/m<sup>3</sup> wahrgenommen wird. Schwefeldioxid wird bei der Verbrennung von Kohle und Heizöl sowie anderer schwefelhaltiger Brennstoffe gebildet. Feuerungsanlagen im Bereich der Industrie und der Gebäudeheizung sowie der Kraftfahrzeugverkehr (Dieselmotoren) sind die wesentlichen Quellen für die SO<sub>2</sub>-Belastung der Atmosphäre.