



## Stadt Salzgitter

- die kinder- und familienfreundliche Lernstadt -

01 / 2016

02 / 2016

03 / 2016

04 / 2016

05 / 2016

**06 / 2016**

07 / 2016

08 / 2016

09 / 2016

10 / 2016

11 / 2016

12 / 2016



**Arbeitsmarkt,  
Bevölkerung und Umwelt**

**Monatsbericht**

Herausgeber :  
Stadt Salzgitter  
Referat für Wirtschafts-, Verbands-  
und Europaangelegenheiten, Statistik

Auskunft und Beratung:  
Dietmar Halmich  
Telefon: 05341/839-3461  
E-Mail: [Dietmar.Halmich@Stadt.Salzgitter.de](mailto:Dietmar.Halmich@Stadt.Salzgitter.de)

Postfach 10 06 80  
38206 Salzgitter

## Inhaltsverzeichnis

<b>1</b>	<b>ZUSAMMENFASSUNG</b> .....	<b>4</b>
1.1	Bevölkerung.....	4
1.2	Arbeitsmarkt.....	4
<b>2</b>	<b>BEVÖLKERUNG</b> .....	<b>5</b>
2.1	Entwicklung.....	5
2.2	Stand und Bewegung - Gesamtes Stadtgebiet.....	5
2.3	Stand und Bewegung - Stadtteile .....	6
2.4	Stand und Bewegung - Ortschaften.....	7
2.5	Strukturdaten am Ort der Hauptwohnung.....	8
<b>3</b>	<b>ARBEITSMARKT</b> .....	<b>9</b>
3.1	Entwicklung der Arbeitslosenquote.....	9
3.2	Strukturkennziffern - Berichtsmonat .....	10
3.3	Strukturkennziffern - Monatsvergleich .....	11
3.4	Strukturkennziffern - Monatsübersicht / 2016 .....	12
3.5	Strukturkennziffern - Monatsübersicht / 2015 .....	13
3.6	Strukturkennziffern - Monatsübersicht / 2014 .....	14
<b>4</b>	<b>UMWELT</b> .....	<b>15</b>
4.1	Temperatur .....	15
4.2	Niederschlagsdauer .....	15
4.3	Windgeschwindigkeit .....	16
4.4	Feinstaub (XPM10).....	17
4.5	Stickstoffdioxid (NO <sub>2</sub> ).....	18
4.6	Schwefeldioxid (SO <sub>2</sub> ).....	19

# 1 Zusammenfassung

## 1.1 Bevölkerung

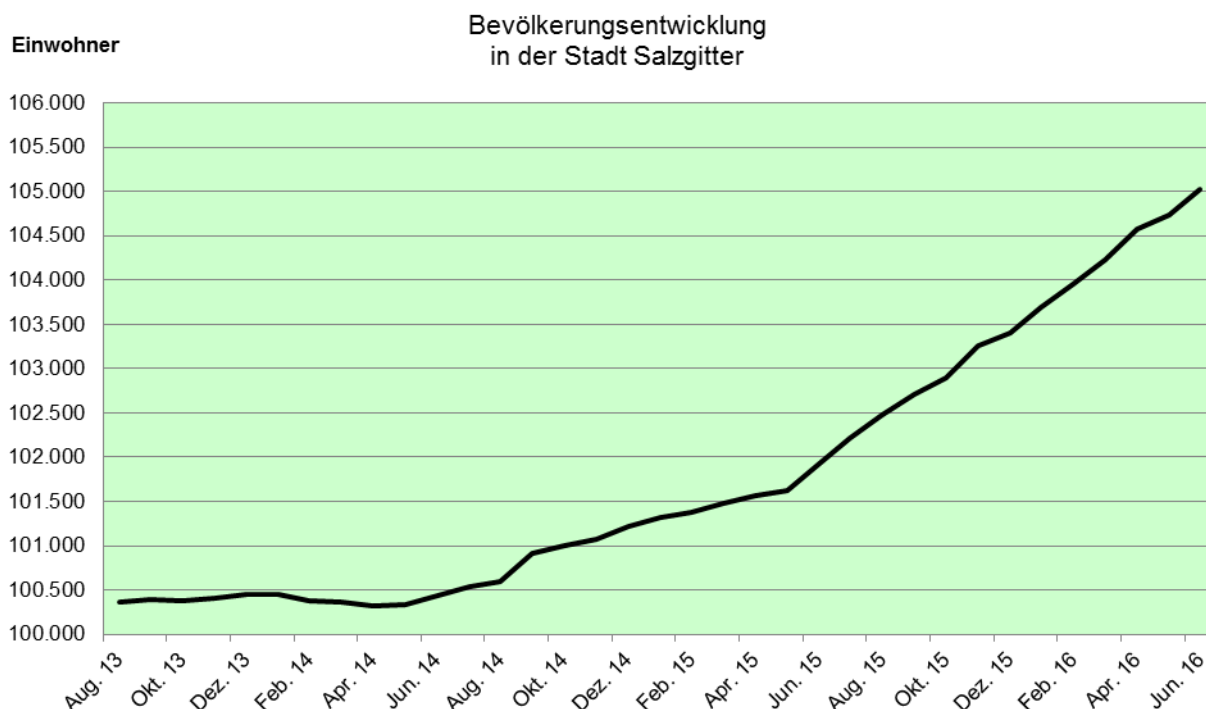
- Die Einwohnerzahl Salzgitters hat sich im Vergleich zum Vormonat um 302 Einwohner erhöht. Die Gesamteinwohnerzahl beträgt somit zum Stichtag 30.06.2016 105.031.
- Im Juni 2016 stehen den 75 Lebendgeborenen 99 Gestorbene gegenüber. 392 Einwohner haben Salzgitter verlassen; 718 Menschen sind zugezogen.
- Die Anzahl der ausländischen Einwohner hat im Vergleich zum Vormonat zugenommen und veränderte sich um 313 Personen von 15.052 auf 15.365. Im Vergleich zum Juni des Vorjahres erhöhte sich die Anzahl der Ausländer um insgesamt 3.284 Einwohner.
- Die höchsten Bevölkerungsrückgänge sind im vergangenen Jahr in SZ-Engelstedt (minus 16), SZ-Bleckenstedt (minus 11) und SZ-Hohenrode (minus 10) zu beobachten. Bevölkerungszuwächse konnten insbesondere die Stadtteile SZ-Lebenstedt (plus 1.629), SZ-Bad (plus 751) und SZ-Gebhardshagen (plus 281) verbuchen.
- In Salzgitter sind Ausländer aus der Türkei mit 5.114 Einwohnern am stärksten vertreten. Es folgen Syrien mit 2.392 und Polen mit 1.527 ausländischen Einwohnern.

## 1.2 Arbeitsmarkt

- Die Arbeitslosenquote ist in Salzgitter im Vergleich zum Vormonat gestiegen und liegt bei 10,0 %.
- Derzeit leben 5.735 arbeitslose Menschen in Salzgitter, 231 mehr als im Mai 2016.
- Die Anzahl arbeitsloser Jugendlicher unter 25 Jahren hat sich im Vergleich zum Vormonat um 88 erhöht und liegt bei 762 Arbeitslosen.

## 2 Bevölkerung

### 2.1 Entwicklung



### 2.2 Stand und Bewegung - Gesamtes Stadtgebiet

Quelle : Stadt Salzgitter - Referat für Wirtschafts-, Verbands- und Europaangelegenheiten, Statistik

Bewegungsart	Bevölkerung am Ort der Hauptwohnung (Melderegister) <sup>1)</sup>				
	2015 JS ( Jan.-Jun.) ME-Juni	Berichts- monat Jun 2016	2016 JS ( Jan.-Jun.) ME-Juni	Veränderung zu Juni 2015	
				absolut	in %
<b>insgesamt</b>	<b>101.921</b>	<b>105.031</b>	<b>105.031</b>	<b>3.110</b>	<b>3,1</b>
darunter weiblich	51.460	52.594	52.594	1.134	2,2
darunter Ausländer	12.081	15.365	15.365	3.284	27,2
Lebendgeborene	395	75	465	70	17,7
Gestorbene	716	99	686	-30	-4,2
Überschuss : geboren (+) gestorben (-)	-321	-24	-221	100	X
Zugezogene	3.028	718	4.153	1.125	37,2
Fortgezogene	1.988	392	2.312	324	16,3
Wanderungssaldo	1.040	326	1.841	801	X
<b>Bevölkerungszu-/abnahme <sup>2)</sup></b>	<b>719</b>	<b>302</b>	<b>1.620</b>	<b>901</b>	<b>X</b>
Umzüge innerhalb des Stadtgebietes	3.819	748	4.983	1.164	30,5

1) Einführung des MESO-Einwohnerverfahrens im Juli 2003

2) Veränderung gegenüber Vormonat bzw. Vorjahr; einschl. Registerbereinigungen, Wohnungsstatuswechsel u.ggf. Ein- und Ausbürgerungen.

Sämtliche Bewegungsdaten beziehen sich auf das tatsächliche Aktionsdatum der Bewegung, nicht auf das Erfassungs- bzw. Verarbeitungsdatum.

ME= Monatsende; JS= Jahressumme (= Monatssummenwerte )

X = Nachweis nicht sinnvoll

## 2.3 Stand und Bewegung - Stadtteile

Quelle : Stadt Salzgitter - Referat für Wirtschafts-, Verbands- und Europaangelegenheiten, Statistik

Stadtteil	Bevölkerung am Ort der Hauptwohnung (Melderegister) <sup>1)</sup>								
	Juni 2015		Berichtsmonat Juni 2016			Veränderung <sup>2)</sup> gegenüber Juni 2015			
	insgesamt	Ausländer	insgesamt	Ausländer		insgesamt		Ausländer	
Anzahl				%	Anzahl	%	Anzahl	%	
<b>insgesamt</b>	101.921	12.081	105.031	15.365	14,6	3.110	3,1	3.284	27,2
SZ-Bad	20.406	2.006	21.157	2.585	12,2	751	3,7	579	28,9
SZ-Barum	715	67	719	87	12,1	4	0,6	20	29,9
SZ-Beddingen	449	49	461	57	12,4	12	2,7	8	16,3
SZ-Beinum	499	6	498	13	2,6	-1	-0,2	7	116,7
SZ-Bleckenstedt	643	32	632	25	4,0	-11	-1,7	-7	-21,9
SZ-Bruchmachersen	770	14	769	25	3,3	-1	-0,1	11	78,6
SZ-Calbecht	302	12	309	12	3,9	7	2,3	0	0,0
SZ-Drütte	393	21	402	23	5,7	9	2,3	2	9,5
SZ-Engelstedt	795	39	779	41	5,3	-16	-2,0	2	5,1
SZ-Engerode	241	17	234	13	5,6	-7	-2,9	-4	-23,5
SZ-Flachstökkeim	992	24	1.012	48	4,7	20	2,0	24	100,0
SZ-Gebhardshagen	6.709	367	6.990	605	8,7	281	4,2	238	64,9
SZ-Gitter	774	64	769	58	7,5	-5	-0,6	-6	-9,4
SZ-Groß Mahner	533	12	527	17	3,2	-6	-1,1	5	41,7
SZ-Hallendorf	1.541	269	1.590	315	19,8	49	3,2	46	17,1
SZ-Heerte	1.058	161	1.231	307	24,9	173	16,4	146	90,7
SZ-Hohenrode	180	2	170	2	1,2	-10	-5,6	0	0,0
SZ-Im mendorf	419	69	417	70	16,8	-2	-0,5	1	1,4
SZ-Lebenstedt	41.970	7.248	43.599	9.224	21,2	1.629	3,9	1.976	27,3
SZ-Lesse	1.138	20	1.134	15	1,3	-4	-0,4	-5	-25,0
SZ-Lichtenberg	3.289	92	3.366	147	4,4	77	2,3	55	59,8
SZ-Lobmachersen	877	12	868	14	1,6	-9	-1,0	2	16,7
SZ-Ohlendorf	518	30	515	36	7,0	-3	-0,6	6	20,0
SZ-Osterlinde	403	9	416	10	2,4	13	3,2	1	11,1
SZ-Reppner	674	36	668	38	5,7	-6	-0,9	2	5,6
SZ-Ringelheim	1.898	55	1.907	46	2,4	9	0,5	-9	-16,4
SZ-Salder	1.477	119	1.469	109	7,4	-8	-0,5	-10	-8,4
SZ-Sauingen	431	14	423	12	2,8	-8	-1,9	-2	-14,3
SZ-Thiede	10.614	1.061	10.766	1.231	11,4	152	1,4	170	16,0
SZ-Üfingen	808	26	807	26	3,2	-1	-0,1	0	0,0
SZ-Watenstedt	405	128	427	154	36,1	22	5,4	26	20,3

1) Einführung des MESO-Einwohnerverfahrens im Juli 2003. Die angegebenen Werte geben den Stand zum Monatsende wieder.

2) einschließlich Registerbereinigungen, Wohnungsstatuswechsel und ggfs. Ein- und Ausbürgerungen.

## 2.4 Stand und Bewegung - Ortschaften

Quelle : Stadt Salzgitter - Referat für Wirtschafts-, Verbands- und Europaangelegenheiten, Statistik

Ortschaft / Stadtteil	Bevölkerung am Ort der Hauptwohnung (Melderegister) <sup>1)</sup>								
	Juni 2015		Berichtsmonat Juni 2016			Veränderung <sup>2)</sup> gegenüber Juni 2015			
	insgesamt	Ausländer	insgesamt	Ausländer		insgesamt		Ausländer	
Anzahl				%	Anzahl	%	Anzahl	%	
<b>insgesamt</b>	101.921	12.081	105.031	15.365	14,6	3.110	3,1	3.284	27,2
<b>Ortschaft Nord</b>	<b>45.012</b>	<b>7.420</b>	<b>46.616</b>	<b>9.399</b>	<b>20,2</b>	<b>1.604</b>	<b>3,6</b>	<b>1.979</b>	<b>26,7</b>
SZ-Bruchmachersen	770	14	769	25	3,3	-1	-0,1	11	78,6
SZ-Engelstedt	795	39	779	41	5,3	-16	-2,0	2	5,1
SZ-Lebenstedt	41.970	7.248	43.599	9.224	21,2	1.629	3,9	1.976	27,3
SZ-Salder	1.477	119	1.469	109	7,4	-8	-0,5	-10	-8,4
<b>Ortschaft Nordost</b>	<b>12.302</b>	<b>1.150</b>	<b>12.457</b>	<b>1.326</b>	<b>10,6</b>	<b>155</b>	<b>1,3</b>	<b>176</b>	<b>15,3</b>
SZ-Beddingen	449	49	461	57	12,4	12	2,7	8	16,3
SZ-Sauingen	431	14	423	12	2,8	-8	-1,9	-2	-14,3
SZ-Thiede	10.614	1.061	10.766	1.231	11,4	152	1,4	170	16,0
SZ-Üfingen	808	26	807	26	3,2	-1	-0,1	0	0,0
<b>Ortschaft Nordwest</b>	<b>5.504</b>	<b>157</b>	<b>5.584</b>	<b>210</b>	<b>3,8</b>	<b>80</b>	<b>1,5</b>	<b>53</b>	<b>33,8</b>
SZ-Lesse	1.138	20	1.134	15	1,3	-4	-0,4	-5	-25,0
SZ-Lichtenberg	3.289	92	3.366	147	4,4	77	2,3	55	59,8
SZ-Osterlinde	403	9	416	10	2,4	13	3,2	1	11,1
SZ-Reppner	674	36	668	38	5,7	-6	-0,9	2	5,6
<b>Ortschaft Ost</b>	<b>3.401</b>	<b>519</b>	<b>3.468</b>	<b>587</b>	<b>16,9</b>	<b>67</b>	<b>2,0</b>	<b>68</b>	<b>13,1</b>
SZ-Bleckenstedt	643	32	632	25	4,0	-11	-1,7	-7	-21,9
SZ-Drütte	393	21	402	23	5,7	9	2,3	2	9,5
SZ-Hallendorf	1.541	269	1.590	315	19,8	49	3,2	46	17,1
SZ-Im mendorf	419	69	417	70	16,8	-2	-0,5	1	1,4
SZ-Watenstedt	405	128	427	154	36,1	22	5,4	26	20,3
<b>Ortschaft Süd</b>	<b>23.791</b>	<b>2.139</b>	<b>24.530</b>	<b>2.708</b>	<b>11,0</b>	<b>739</b>	<b>3,1</b>	<b>569</b>	<b>26,6</b>
SZ-Bad	20.406	2.006	21.157	2.585	12,2	751	3,7	579	28,9
SZ-Gitter	774	64	769	58	7,5	-5	-0,6	-6	-9,4
SZ-Groß Mahner	533	12	527	17	3,2	-6	-1,1	5	41,7
SZ-Hohenrode	180	2	170	2	1,2	-10	-5,6	0	0,0
SZ-Ringelheim	1.898	55	1.907	46	2,4	9	0,5	-9	-16,4
<b>Ortschaft Südost</b>	<b>3.601</b>	<b>139</b>	<b>3.612</b>	<b>198</b>	<b>5,5</b>	<b>11</b>	<b>0,3</b>	<b>59</b>	<b>42,4</b>
SZ-Barum	715	67	719	87	12,1	4	0,6	20	29,9
SZ-Beinum	499	6	498	13	2,6	-1	-0,2	7	116,7
SZ-Flachstökheim	992	24	1.012	48	4,7	20	2,0	24	100,0
SZ-Lobmachersen	877	12	868	14	1,6	-9	-1,0	2	16,7
SZ-Ohlendorf	518	30	515	36	7,0	-3	-0,6	6	20,0
<b>Ortschaft West</b>	<b>8.310</b>	<b>557</b>	<b>8.764</b>	<b>937</b>	<b>10,7</b>	<b>454</b>	<b>5,5</b>	<b>380</b>	<b>68,2</b>
SZ-Calbecht	302	12	309	12	3,9	7	2,3	0	0,0
SZ-Engerode	241	17	234	13	5,6	-7	-2,9	-4	-23,5
SZ-Gebhardshagen	6.709	367	6.990	605	8,7	281	4,2	238	64,9
SZ-Heerte	1.058	161	1.231	307	24,9	173	16,4	146	90,7

1) Einführung des MESO-Einwohnerverfahrens im Juli 2003. Die angegebenen Werte geben den Stand zum Monatsende wieder.

2) einschließlich Registerbereinigungen, Wohnungsstatuswechsel und ggfs. Ein- und Ausbürgerungen.

## 2.5 Strukturdaten am Ort der Hauptwohnung

Quelle : Stadt Salzgitter - Referat für Wirtschafts-, Verbands- und Europaangelegenheiten, Statistik

Strukturdaten	Bevölkerung am Ort der Hauptwohnung (Melderegister) <sup>1)</sup>			
	Juni 2015		Berichtsmonat Juni 2016	
	Veränderung <sup>2)</sup> zu Juni 2015			
	Anzahl	Anzahl	Anzahl	%
<b>insgesamt</b>	101.921	105.031	3.110	3,1
<b>nach Familienstand :</b>				
<b>ledig</b>	37.617	38.940	1.323	3,5
% von insgesamt	36,9	37,1	0,2	0,5
<b>verheiratet</b>	46.816	47.029	213	0,5
% von insgesamt	45,9	44,8	-1,2	-2,5
<b>geschieden</b>	7.886	7.997	111	1,4
% von insgesamt	7,7	7,6	-0,1	-1,6
<b>verwitwet</b>	8.552	8.538	-14	-0,2
% von insgesamt	8,4	8,1	-0,3	-3,1
<b>unbekannt</b>	1.050	2.527	1.477	140,7
% von insgesamt	1,0	2,4	1,4	133,5
<b>nach Religionszugehörigkeit :</b>				
<b>Evangelisch-lutherisch</b>	37.643	36.948	-695	-1,8
% von insgesamt	36,9	35,2	-1,8	-4,8
<b>Römisch-katholisch</b>	17.090	17.070	-20	-0,1
% von insgesamt	16,8	16,3	-0,5	-3,1
<b>sonstige</b>	47.188	51.013	3.825	8,1
% von insgesamt	46,3	48,6	2,3	4,9
<b>Ausländer :</b>				
<b>Ausländer insgesamt</b>	12.081	15.365	3.284	27,2
% von insgesamt	11,9	14,6	2,8	23,4
<b>Ausländer weiblich</b>	5.722	6.926	1.204	21,0
% von Ausländer insgesamt	47,4	45,1	-2,3	-4,8
<b>darunter : ...</b>				
<b>türkisch</b>	5.202	5.114	-88	-1,7
% von Ausländer insgesamt	43,1	33,3	-9,8	-22,7
<b>syrisch</b>	769	2.392	1.623	211,1
% von Ausländer insgesamt	6,4	15,6	9,2	144,6
<b>polnisch</b>	1.251	1.527	276	22,1
% von Ausländer insgesamt	10,4	9,9	-0,4	-4,0
<b>rumänisch</b>	459	670	211	46,0
% von Ausländer insgesamt	3,8	4,4	0,6	14,8
<b>bulgarisch</b>	340	469	129	37,9
% von Ausländer insgesamt	2,8	3,1	0,2	8,5
<b>italienisch</b>	423	436	13	3,1
% von Ausländer insgesamt	3,5	2,8	-0,7	-19,0
<b>ungarisch</b>	250	291	41	16,4
% von Ausländer insgesamt	2,1	1,9	-0,2	-8,5
<b>serbisch</b>	212	246	34	16,0
% von Ausländer insgesamt	1,8	1,6	-0,2	-8,8
<b>afghanisch</b>	31	239	208	671,0
% von Ausländer insgesamt	0,3	1,6	1,3	506,2

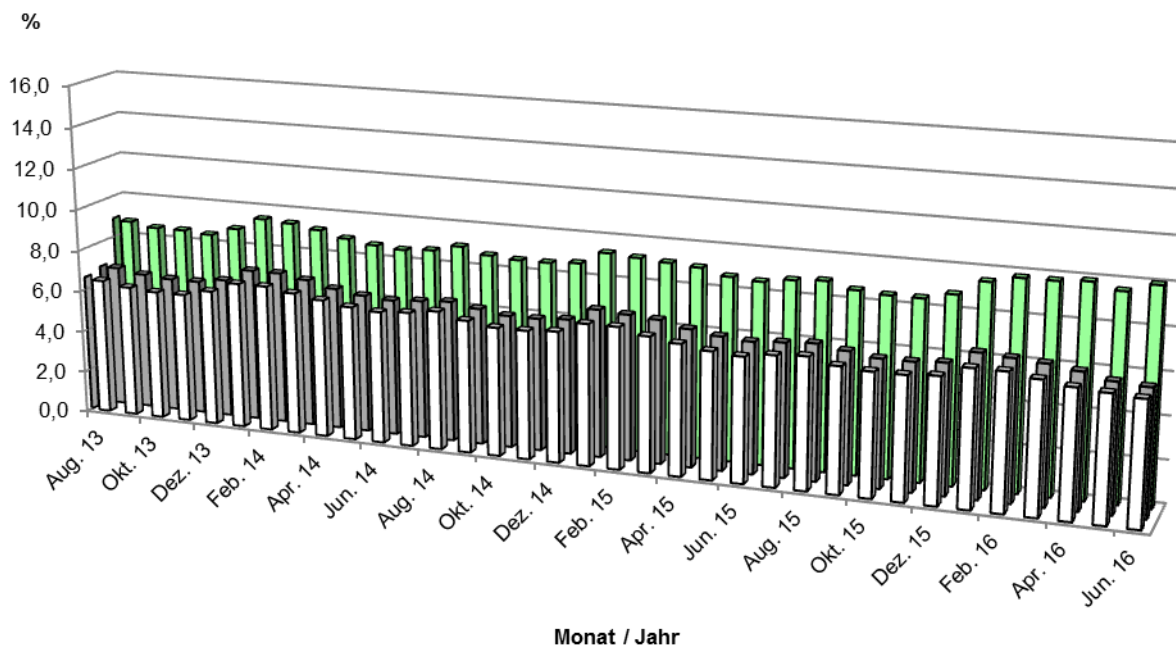
1) Einführung des MESO-Einwohnerverfahrens im Juli 2003. Die angegebenen Werte geben den Stand zum Monatsende wieder.

2) einschließlich Registerbereinigungen, Wohnungsstatuswechsel und ggfs. Ein- und Ausbürgerungen.



### 3 Arbeitsmarkt

#### 3.1 Entwicklung der Arbeitslosenquote<sup>1</sup>



□ Niedersachsen    ■ Bund    ■ Salzgitter

<sup>1</sup> Arbeitslose in % aller zivilen Erwerbspersonen

### 3.2 Strukturkennziffern - Berichtsmonat

Quelle : Agentur für Arbeit; eigene Berechnungen

Merkmal	Berichtsmonat <sup>1)</sup>	Vormonat	Veränderungen zum Vormonat		Vorjahr	Veränderungen zum Vorjahr	
	Juni 16	Mai 16	absolut	%	Juni 15	absolut	%
<b>Arbeitssuchende</b>	9.328	8.898	430	4,8	7.855	1.473	18,8
<b>Arbeitslosenquote <sup>2)</sup></b>							
Salzgitter (Gesamt)	10,0	9,6	0,4	4,2	8,6	1,4	8,2
- Männer	9,9	9,4	0,5	5,3	7,8	2,1	7,3
- Frauen	10,2	9,9	0,3	3,0	9,7	0,5	9,4
- 15 bis unter 25 Jahre	12,7	11,3	1,4	12,4	7,5	5,2	6,1
- dar.: 15 bis unter 20 J.	10,2	9,4	0,8	8,5	5,6	4,6	4,8
- 50 bis unter 65 Jahre	8,2	8,2	0,0	0,0	8,2	0,0	8,2
- dar.: 55 bis unter 65 Jahre	8,9	8,9	0,0	0,0	8,8	0,1	8,8
- Ausländer	33,3	28,5	4,8	16,8	20,0	13,3	15,2
Deutschland	5,9	6,0	-0,1	-1,7	6,2	-0,3	6,3
Westdeutschland	5,4	5,5	-0,1	-1,8	5,6	-0,2	-3,6
Ostdeutschland	8,2	8,4	-0,2	-2,4	8,8	-0,6	-6,8
Niedersachsen	5,8	5,9	-0,1	-1,7	5,9	-0,1	-1,7
<b>Arbeitslose</b>							
Bestand (Gesamt)	5.735	5.504	231	4,2	4.886	849	17,4
Männer	3.197	3.030	167	5,5	2.507	690	27,5
Frauen	2.538	2.474	64	2,6	2.379	159	6,7
ohne abgeschlossene Berufsausbildung	3.517	3.456	61	1,8	2.926	591	20,2
15 bis unter 25 Jahre	762	674	88	13,1	444	318	71,6
dar.: 15 bis unter 20 J.	152	140	12	8,6	81	71	87,7
50 bis unter 65 Jahre	1.632	1.635	-3	-0,2	1.596	36	2,3
dar.: 55 bis unter 65 Jahre	1.023	1.017	6	0,6	961	62	6,5
Langzeitarbeitslose	2.014	2.040	-26	-1,3	1.962	52	2,7
Schwerbehinderte	223	220	3	1,4	234	-11	-4,7
Ausländer	1.998	1.709	289	16,9	1.072	926	86,4

1) Berichtsgebiet: Stadt Salzgitter, Gemeinden Baddeckenstedt, Burgdorf, Elbe, Haverlah,

Heere u. Sehnde (Ldkrs. Wolfenbüttel)

2) Arbeitslose in % aller zivilen Erwerbspersonen (sozialvers.pfl. u. geringfügig Beschäftigte, Beamte, Selbständige, Mithelfende Familienangehörige, Arbeitslose)

### 3.3 Strukturkennziffern - Monatsvergleich

Quelle : Agentur für Arbeit; eigene Berechnungen

Merkmal	Berichtsmonat <sup>1)</sup> Juni 16		Vergleichsmonat Juni 15		Vergleichsmonat Juni 14		Vergleichsmonat Juni 13	
	absolut	%	absolut	%	absolut	%	absolut	%
<b>Arbeitssuchende</b>	9.328		7.855		7.890		7.775	
<b>Arbeitslosenquote <sup>2)</sup></b>								
Salzgitter (Gesamt)	10,0		8,6		8,6		8,5	
- Männer	9,9		7,8		7,8		7,8	
- Frauen	10,2		9,7		9,7		9,5	
- 15 bis unter 25 Jahre	12,7		7,5		7,4		7,6	
- dar.: 15 bis unter 20 J.	10,2		5,6		4,8		5,6	
- 50 bis unter 65 Jahre	8,2		8,2		8,3		8,3	
- dar.: 55 bis unter 65 Jahre	8,9		8,8		8,4		8,3	
- Ausländer	33,3		20,0		18,3		16,9	
Deutschland	5,9		6,2		6,5		6,6	
Westdeutschland	5,4		5,6		5,8		5,8	
Ostdeutschland	8,2		8,8		9,5		9,9	
Niedersachsen	5,8		5,9		6,3		6,3	
<b>Arbeitslose</b>								
Bestand (Gesamt)	5.735	100	4.886	100	4.865	100	4.775	100
Männer	3.197	55,7	2.507	51,3	2.516	51,7	2.476	51,9
Frauen	2.538	44,3	2.379	48,7	2.349	48,3	2.299	48,1
ohne abgeschlossene Berufsausbildung	3.517	61,3	2.926	59,9	2.829	58,2	2.700	56,5
15 bis unter 25 Jahre	762	13,3	444	9,1	435	8,9	454	9,5
dar.: 15 bis unter 20 J.	152	2,7	81	1,7	69	1,4	84	1,8
50 bis unter 65 Jahre	1.632	28,5	1.596	32,7	1.558	32,0	1.488	31,2
dar.: 55 bis unter 65 Jahre	1.023	17,8	961	19,7	892	18,3	834	17,5
Langzeitarbeitslose	2.014	35,1	1.962	40,2	2.037	41,9	1.690	35,4
Schwerbehinderte	223	3,9	234	4,8	248	5,1	242	5,1
Ausländer	1.998	34,8	1.072	21,9	931	19,1	830	17,4

1) Berichtsgebiet: Stadt Salzgitter, Gemeinden Baddeckenstedt, Burgdorf, Elbe, Haverlah,

Heere u. Sehnde (Ldkrs. Wolfenbüttel)

2) Arbeitslose in % aller zivilen Erwerbspersonen (sozialvers.pfl. u. geringfügig Beschäftigte, Beamte, Selbständige, Mithelfende Familienangehörige, Arbeitslose)

### 3.4 Strukturkennziffern - Monatsübersicht / 2016

Quelle : Agentur für Arbeit; eigene Berechnungen

Merkmal <sup>1)</sup>	Jan.	Feb.	Mrz.	Apr.	Mai.	Jun.	Jul.	Aug.	Sep.	Okt.	Nov.	Dez.
<b>Arbeitssuchende</b>	8.416	8.587	8.671	8.836	8.898	9.328						
<b>Arbeitslosenquote <sup>2)</sup></b>												
Salzgitter (Gesamt)	9,5	9,8	9,8	9,9	9,6	10,0						
- Männer	9,1	9,6	9,7	9,7	9,4	9,9						
- Frauen	9,9	10,1	10,0	10,1	9,9	10,2						
- 15 bis unter 25 Jahre	8	9,1	9,8	10,7	11,3	12,7						
- dar.: 15 bis unter 20 J.	7,6	7,3	7,6	9,1	9,4	10,2						
- 50 bis unter 65 Jahre	9	9,0	8,8	8,7	8,2	8,2						
- dar.: 55 bis unter 65 Jahre	9,6	9,9	9,7	9,5	8,9	8,9						
- Ausländer	27,1	28,5	30,0	31,2	28,5	33,3						
Deutschland	6,7	6,6	6,5	6,3	6,0	5,9						
Westdeutschland	6	6,0	5,8	5,7	5,5	5,4						
Ostdeutschland	9,6	9,6	9,3	8,8	8,4	8,2						
Niedersachsen	6,4	6,4	6,2	6,0	5,9	5,8						
<b>Arbeitslose</b>												
Bestand (Gesamt)	5.391	5.565	5.590	5.627	5.504	5.735						
Männer	2.940	3.073	3.122	3.129	3.030	3.197						
Frauen	2.451	2.492	2.468	2.498	2.474	2.538						
ohne abgeschlossene Berufsausbildung	3.306	3.456	3.501	3.573	3.456	3.517						
15 bis unter 25 Jahre	479	544	583	636	674	762						
dar.: 15 bis unter 20 J.	111	106	111	133	140	152						
50 bis unter 65 Jahre	1.736	1.754	1.710	1.691	1.635	1.632						
dar.: 55 bis unter 65 Jahre	1.051	1.078	1.057	1.040	1.017	1.023						
Langzeitarbeitslose	2.110	2.110	2.127	2.102	2.040	2.014						
Schwerbehinderte	244	253	220	216	220	223						
Ausländer	1.453	1.530	1.609	1.674	1.709	1.998						

1) Berichtsgebiet: Stadt Salzgitter, Gemeinden Baddeckenstedt, Burgdorf, Elbe, Haverlah, Heere u. Sehnde (Ldkrs. Wolfenbüttel)

2) Arbeitslose in % aller zivilen Erwerbspersonen (sozialvers.pfl. u. geringfügig Beschäftigte, Beamte, Selbständige, Mithelfende Familienangehörige, Arbeitslose)

### 3.5 Strukturkennziffern - Monatsübersicht / 2015

Quelle : Agentur für Arbeit; eigene Berechnungen

Merkmal <sup>1)</sup>	Jan.	Feb.	Mrz.	Apr.	Mai.	Jun.	Jul.	Aug.	Sep.	Okt.	Nov.	Dez.	JD <sup>3)</sup> 2015
<b>Arbeitssuchende</b>	7.950	7.969	7.971	7.933	7.868	7.855	7.902	7.922	7.915	8.002	8.208	8.331	7.986
<b>Arbeitslosenquote <sup>2)</sup></b>													
Salzgitter (Gesamt)	9,3	9,2	9,1	9,0	8,7	8,6	8,8	8,9	8,6	8,5	8,5	8,8	8,8
- Männer	8,7	8,6	8,5	8,3	7,9	7,8	8,0	7,9	7,7	7,7	7,8	8,3	8,1
- Frauen	10,0	10,0	9,9	9,8	9,6	9,7	9,9	10,1	9,7	9,5	9,4	9,5	9,8
- 15 bis unter 25 Jahre	7,5	7,7	8,1	7,9	7,2	7,5	8,2	9,1	8,3	7,6	7,1	7,8	7,8
- dar.: 15 bis unter 20 J.	5,9	5,2	5,7	5,7	5,0	5,6	6,4	8,9	8,4	7,5	7,1	7,4	6,6
- 50 bis unter 65 Jahre	9,0	8,9	8,9	8,8	8,2	8,2	8,2	8,1	8,1	7,9	8,1	8,3	8,4
- dar.: 55 bis unter 65 Jahre	9,4	9,4	9,4	9,5	8,8	8,8	8,6	8,6	8,6	8,5	8,6	8,9	8,9
- Ausländer	22,6	22,6	22,6	21,9	20,1	20,0	20,7	20,8	21,5	22,2	22,9	24,6	21,9
Deutschland	7,0	6,9	6,8	6,5	6,3	6,2	6,3	6,4	6,2	6,0	6,0	6,1	6,4
Westdeutschland	6,2	6,2	6,0	5,8	5,6	5,6	5,7	5,8	5,6	5,5	5,4	5,5	5,7
Ostdeutschland	10,3	10,2	9,9	9,5	9,1	8,8	9,0	9,0	8,7	8,6	8,5	8,8	9,2
Niedersachsen	6,7	6,7	6,4	6,2	6,0	5,9	6,1	6,2	5,9	5,8	5,8	5,9	6,1
<b>Arbeitslose</b>													
Bestand (Gesamt)	5.233	5.168	5.129	5.038	4.915	4.886	5.012	5.037	4.886	4.802	4.823	5.008	4.995
Männer	2.805	2.760	2.736	2.657	2.554	2.507	2.576	2.544	2.490	2.472	2.513	2.674	2.607
Frauen	2.428	2.408	2.393	2.381	2.361	2.379	2.436	2.493	2.396	2.330	2.310	2.334	2.387
ohne abgeschlossene Berufsausbildung	3.067	3.044	3.041	2.994	2.904	2.926	3.004	3.007	2.983	2.972	2.969	3.108	3.002
15 bis unter 25 Jahre	441	456	479	464	430	444	487	542	493	455	424	465	465
dar.: 15 bis unter 20 J.	85	75	81	82	73	81	93	130	122	109	104	108	95
50 bis unter 65 Jahre	1.691	1.677	1.678	1.660	1.595	1.596	1.588	1.574	1.563	1.540	1.564	1.612	1.612
dar.: 55 bis unter 65 Jahre	993	992	997	1.005	962	961	942	938	939	926	944	969	964
Langzeitarbeitslose	2.057	2.026	2.017	2.021	1.988	1.962	1.962	1.967	1.952	1.924	1.963	1.984	1.985
Schwerbehinderte	258	248	249	247	234	234	234	225	224	218	219	225	235
Ausländer	1.152	1.149	1.153	1.116	1.078	1.072	1.108	1.115	1.155	1.190	1.226	1.319	1.153

1) Berichtsgebiet: Stadt Salzgitter, Gemeinden Baddeckenstedt, Burgdorf, Elbe, Haverlah,

Heere u. Sehlde (Ldkrs. Wolfenbüttel)

2) Arbeitslose in % aller zivilen Erwerbspersonen (sozialvers.pfl. u. geringfügig Beschäftigte, Beamte, Selbständige, Mithelfende Familienangehörige, Arbeitslose)

3) Jahresdurchschnitt

### 3.6 Strukturkennziffern - Monatsübersicht / 2014

Quelle : Agentur für Arbeit; eigene Berechnungen

Merkmal <sup>1)</sup>	Jan.	Feb.	Mrz.	Apr.	Mai.	Jun.	Jul.	Aug.	Sep.	Okt.	Nov.	Dez.	JD <sup>3)</sup> 2014
<b>Arbeitssuchende</b>	8.011	7.967	7.955	7.919	7.892	7.890	7.776	7.707	7.654	7.778	7.827	7.992	7.864
<b>Arbeitslosenquote <sup>2)</sup></b>													
Salzgitter (Gesamt)	9,5	9,4	9,2	8,9	8,7	8,6	8,7	9,0	8,7	8,6	8,6	8,7	8,9
- Männer	8,9	8,8	8,6	8,2	7,8	7,8	7,8	8,0	7,7	7,7	7,8	8,1	8,1
- Frauen	10,3	10,1	10,0	9,9	9,8	9,7	9,9	10,3	10,0	9,8	9,6	9,6	9,9
- 15 bis unter 25 Jahre	8,4	8,9	8,4	8,0	7,5	7,4	8,2	9,6	8,5	7,8	7,8	7,5	8,2
- dar.: 15 bis unter 20 J.	5,9	6,0	4,7	4,7	5,0	4,8	5,2	9,2	7,5	5,9	6,2	6,3	6,0
- 50 bis unter 65 Jahre	9,2	9,2	8,9	8,6	8,2	8,3	8,3	8,2	8,1	8,1	7,9	8,2	8,4
- dar.: 55 bis unter 65 Jahre	9,3	9,3	9,0	8,7	8,4	8,4	8,4	8,4	8,4	8,3	8,1	8,4	8,6
- Ausländer	20,3	19,7	19,9	18,9	18,4	18,3	18,5	19,4	19,9	20,2	21,2	21,3	19,7
Deutschland	7,3	7,3	7,1	6,8	6,6	6,5	6,6	6,7	6,5	6,3	6,3	6,4	6,7
Westdeutschland	6,4	6,4	6,2	6,0	5,9	5,8	5,9	6,0	5,8	5,6	5,6	5,7	5,9
Ostdeutschland	11,0	11,0	10,6	10,0	9,7	9,5	9,4	9,4	9,1	9,0	9,0	9,3	9,8
Niedersachsen	7,0	7,0	6,8	6,6	6,4	6,3	6,4	6,6	6,3	6,1	6,1	6,2	6,5
<b>Arbeitslose</b>													
Bestand (Gesamt)	5.333	5.250	5.152	5.007	4.868	4.865	4.919	5.044	4.886	4.847	4.823	4.909	4.992
Männer	2.827	2.799	2.725	2.611	2.508	2.516	2.518	2.565	2.464	2.466	2.500	2.588	2.591
Frauen	2.506	2.451	2.427	2.396	2.360	2.349	2.401	2.480	2.422	2.381	2.323	2.321	2.401
ohne abgeschlossene Berufsausbildung	3.039	2.989	2.949	2.874	2.837	2.829	2.846	2.945	2.867	2.866	2.875	2.910	2.902
15 bis unter 25 Jahre	503	532	499	477	442	435	483	566	502	459	463	443	484
dar.: 15 bis unter 20 J.	89	90	70	71	71	69	75	132	109	84	89	90	87
50 bis unter 65 Jahre	1.659	1.650	1.605	1.551	1.541	1.558	1.550	1.533	1.513	1.522	1.488	1.542	1.559
dar.: 55 bis unter 65 Jahre	938	933	904	882	887	892	891	889	887	878	857	890	894
Langzeitarbeitslose	2.030	2.005	1.993	1.987	2.005	2.037	2.077	2.067	2.005	2.013	1.958	1.990	2.014
Schwerbehinderte	246	243	246	242	246	248	240	249	242	241	246	253	245
Ausländer	1.000	972	981	929	936	931	945	988	1.013	1.027	1.079	1.083	990

1) Berichtsgebiet: Stadt Salzgitter, Gemeinden Baddeckenstedt, Burgdorf, Elbe, Haverlah,

Heere u. Sehle (Ldkrs. Wolfenbüttel)

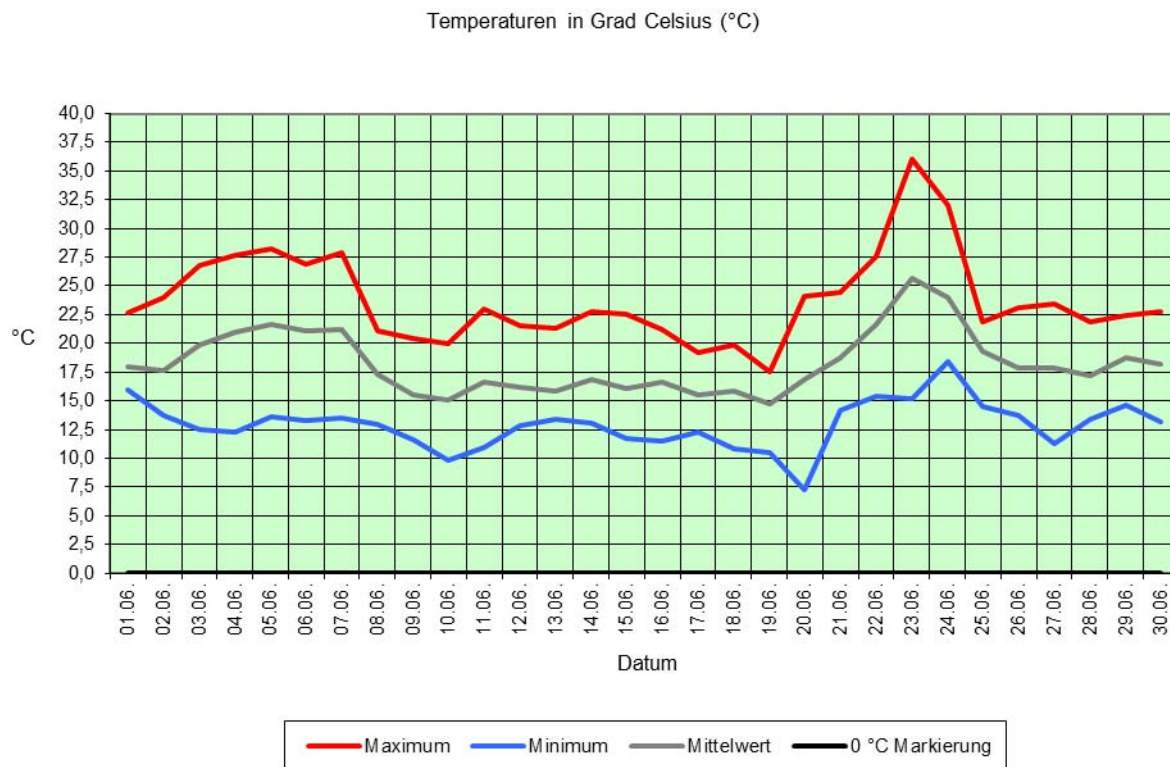
2) Arbeitslose in % aller zivilen Erwerbspersonen (sozialvers.pfl. u. geringfügig Beschäftigte, Beamte, Selbständige, Mithelfende Familienangehörige, Arbeitslose)

3) Jahresdurchschnitt

## 4 Umwelt

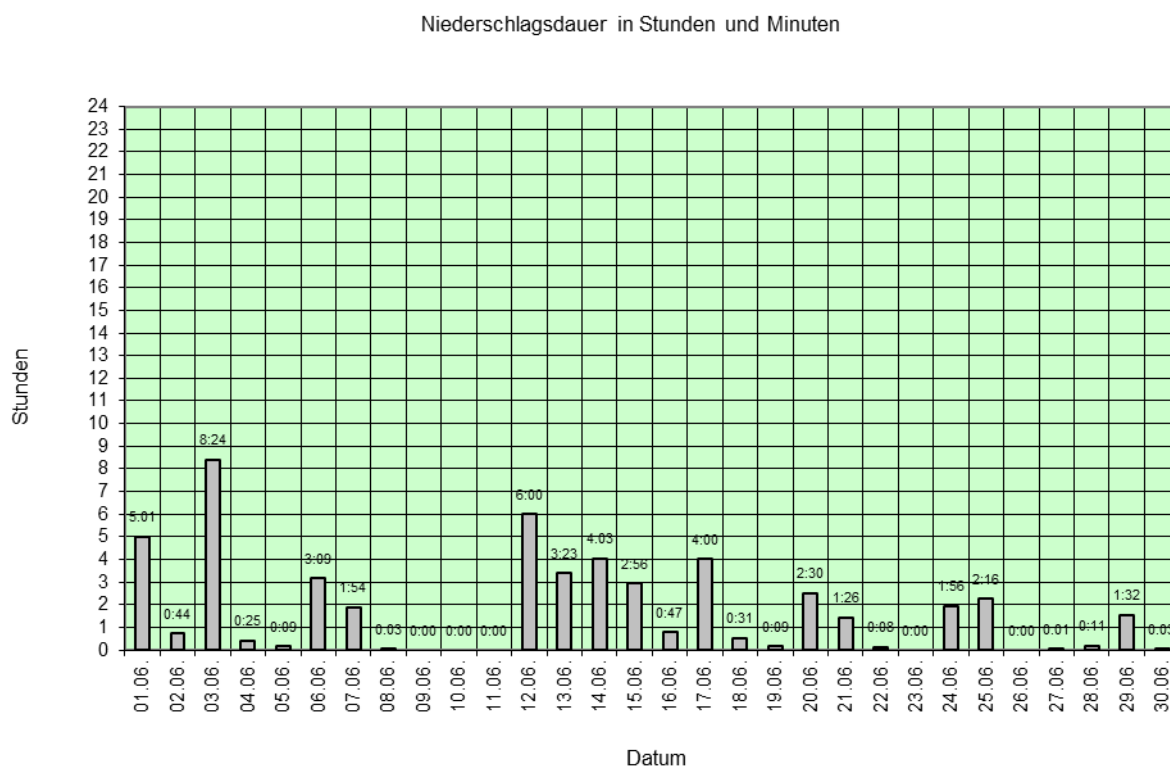
### 4.1 Temperatur

Quelle : Niedersächsisches Ministerium für Umwelt und Klimaschutz / Wetterstation SROO, Salzgitter-Drütte



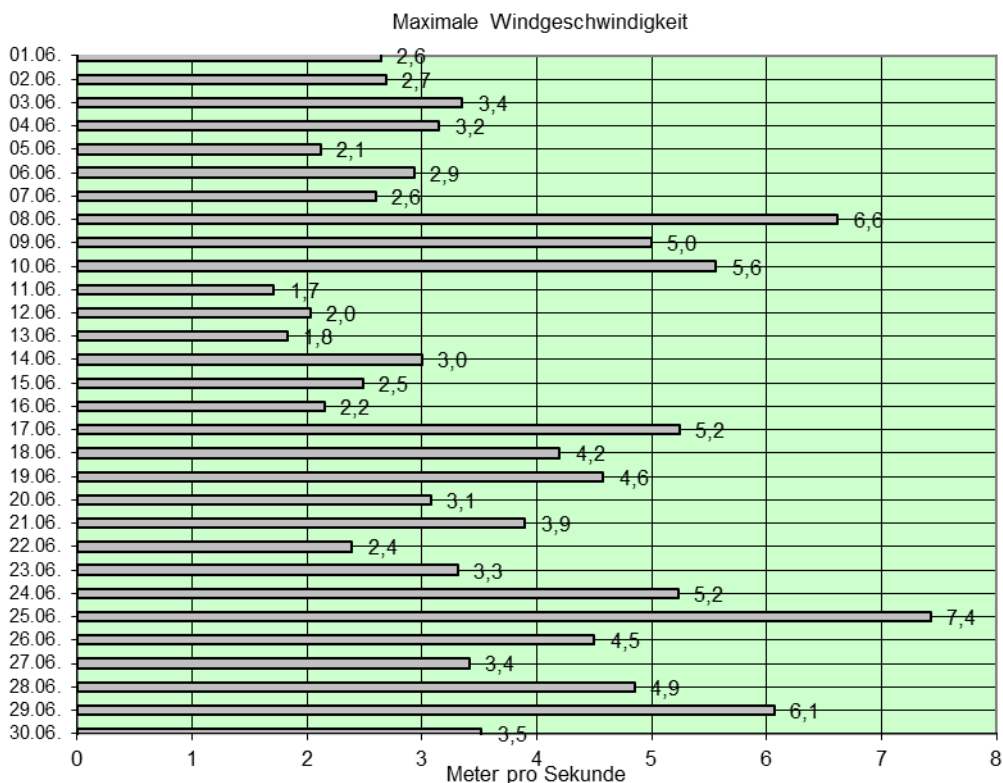
### 4.2 Niederschlagsdauer

Quelle : Niedersächsisches Ministerium für Umwelt und Klimaschutz / Wetterstation SROO, Salzgitter-Drütte



### 4.3 Windgeschwindigkeit

Quelle : Niedersächsisches Ministerium für Umwelt und Klimaschutz / Wetterstation SROO, Salzgitter-Drütte



Windstärke	Bezeichnung	Windgeschwindigkeit in m/s	Wirkungen an Land
0	still	0 bis 0,5	Rauch steigt senk recht hoch
1	leiser Zug	0,6 bis 1,7	Rauch schwach bewegt
2	leichte Brise	1,8 bis 3,3	für das Gefühl bemerkbar
3	schwache Brise	3,4 bis 5,2	Blätter leicht bewegt
4	kräftige Brise	5,3 bis 7,4	hebt Staub und loses Papier
5	frische Brise	7,5 bis 9,8	kleine Bäume schwanken
6	starker Wind	9,9 bis 12,4	heult an Häusern
7	steifer Wind	12,5 bis 15,2	wirft auf Wellen Schaumköpfe
8	stürmischer Wind	15,3 bis 18,2	hindert am Gehen
9	Sturm	18,3 bis 21,5	deckt Ziegel ab
10	schwerer Sturm	21,6 bis 25,1	wirft Bäume um
11	orkanartiger Sturm	25,2 bis 29,0	schwere Zerstörungen
12	Orkan	über 29,0	schwere Verwüstungen

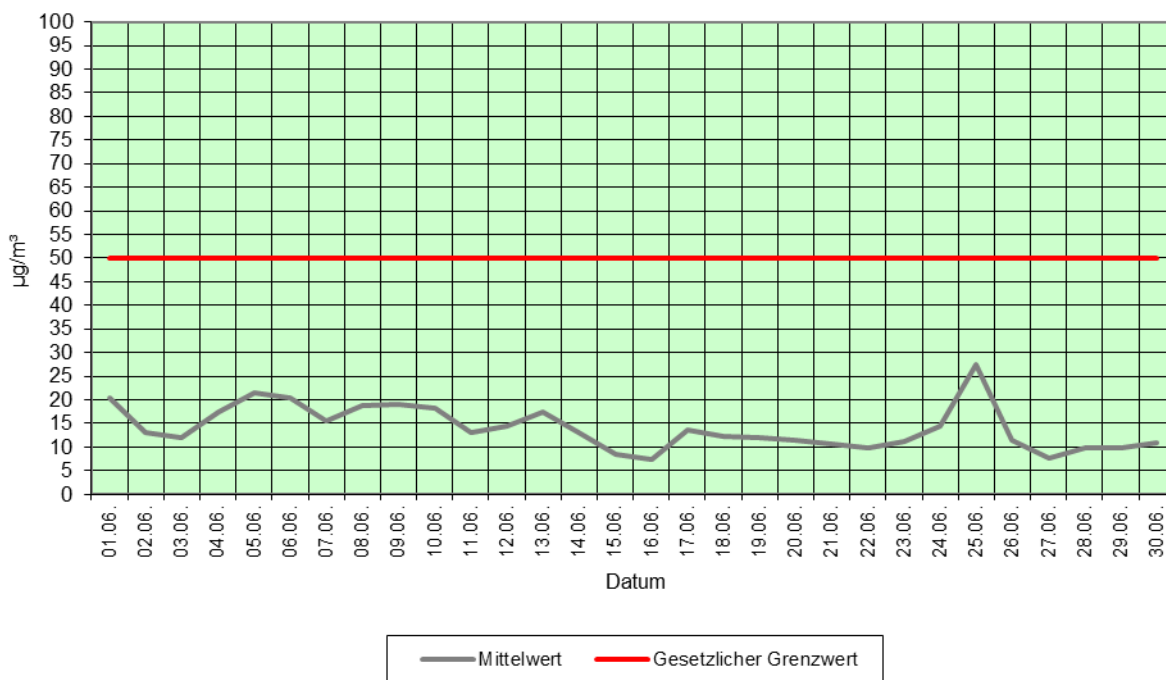
Bereich der Windstromproduktion ↑



### 4.4 Feinstaub (XPM10)

Quelle : Niedersächsisches Ministerium für Umwelt und Klimaschutz / Wetterstation SROO, Salzgitter-Drütte

Feinstaub (XPM10) - Tagesmittelwerte in µg/m³

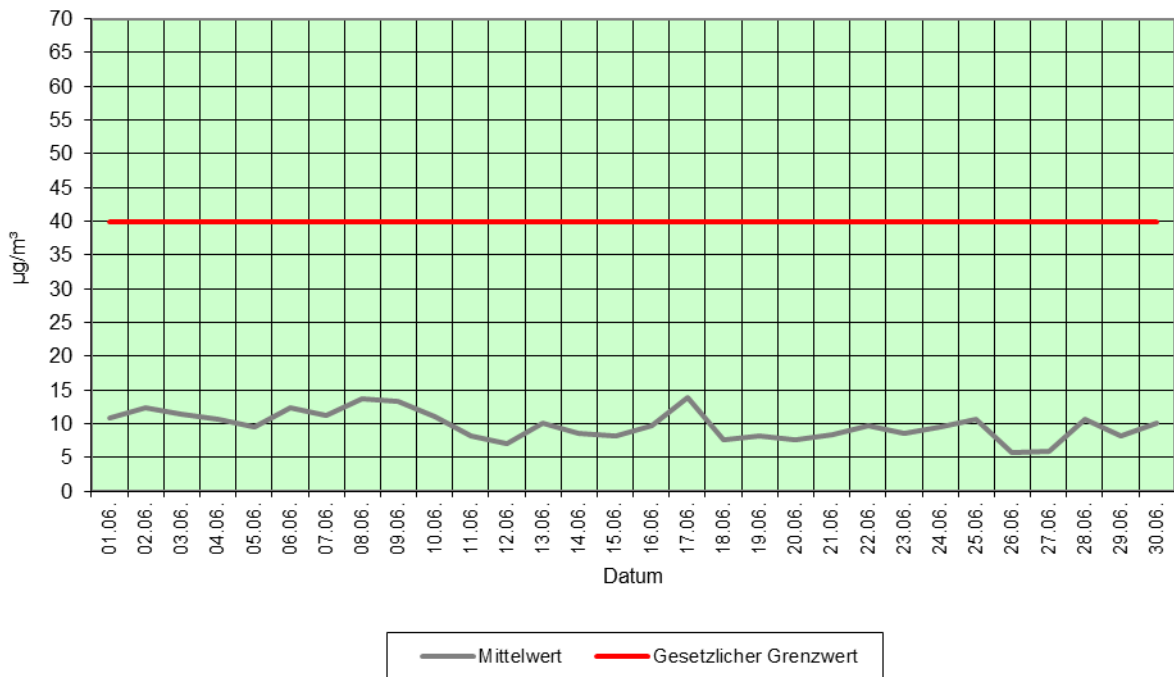


Unter Feinstaub versteht man allgemein die in der Atmosphäre verteilten festen Teilchen. Die in der Luft vorhandenen Staubpartikel weisen eine sehr breit gefächerte Korngrößenverteilung auf. Von kleinsten Teilchen, die nur aus wenigen Molekülen bestehen, bis hin zu Teilchen von über 100 µm Durchmesser. Unter der Messgröße PM10 (Particulate Matter < 10 µm) wird die Feinstaubfraktion mit einem oberen Partikeldurchmesser bis zu 10 µm verstanden. Denn gerade lungengängige Partikel sind von besonderer gesundheitlicher Relevanz. Zum Schutz der menschlichen Gesundheit ist am 01.01.2005 der Tagesgrenzwert für Feinstaub (PM<sub>10</sub>) in Kraft getreten. Er beträgt 50 µg/m<sup>3</sup>. Dieser Wert darf nicht öfter als 35 mal im Jahr überschritten werden.

### 4.5 Stickstoffdioxid (NO<sub>2</sub>)

Quelle : Niedersächsisches Ministerium für Umwelt und Klimaschutz / Wetterstation SROO, Salzgitter-Drütte

Stickstoffdioxid (NO<sub>2</sub>) - Tagesmittelwerte in µg/m<sup>3</sup>

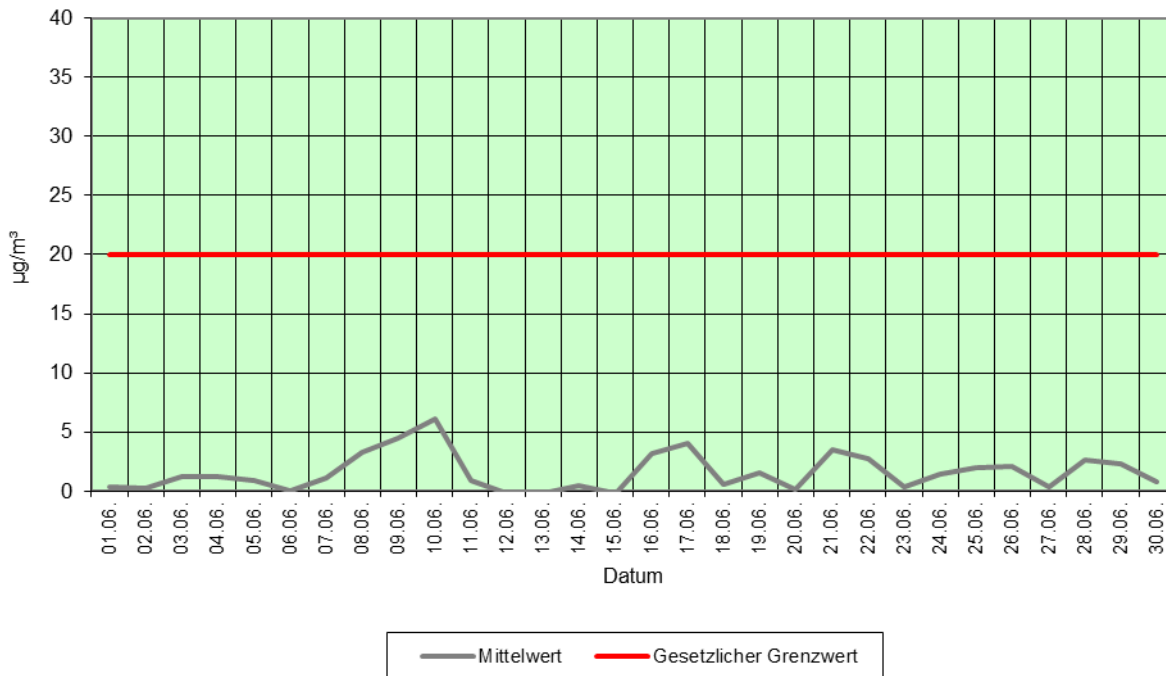


Die Stickstoffoxide sind von großer lufthygienischer Bedeutung. Stickstoffdioxid entsteht prinzipiell als Nebenprodukt bei Verbrennungsvorgängen durch die Oxidation von Luft (NO+O=NO<sub>2</sub>). Es ist braunrotes, süßlich riechendes Gas und stammt aus den Abgasen von Industrie, Gebäudeheizung und Verkehr. NO<sub>2</sub> reagiert mit Wasser zu Salpetersäure.

### 4.6 Schwefeldioxid (SO<sub>2</sub>)

Quelle : Niedersächsisches Ministerium für Umwelt und Klimaschutz / Wetterstation SROO, Salzgitter-Drütte

Schwefeldioxid (SO<sub>2</sub>) - Tagesmittelwerte in µg/m<sup>3</sup>



Schwefeldioxid (SO<sub>2</sub>) ist ein farbloses Gas, das 2,3fach schwerer ist als Luft. Es weist einen stechenden Geruch auf, der ab einer Konzentration von ca. 1,3 mg/m<sup>3</sup> wahrgenommen wird. Schwefeldioxid wird bei der Verbrennung von Kohle und Heizöl sowie anderer schwefelhaltiger Brennstoffe gebildet. Feuerungsanlagen im Bereich der Industrie und der Gebäudeheizung sowie der Kraftfahrzeugverkehr (Dieselmotoren) sind die wesentlichen Quellen für die SO<sub>2</sub>-Belastung der Atmosphäre.