



Stadt Salzgitter

- die kinder- und familienfreundliche Lernstadt -

01 / 2016

02 / 2016

03 / 2016

04 / 2016

05 / 2016

06 / 2016

07 / 2016

08 / 2016

09 / 2016

10 / 2016

11 / 2016

12 / 2016



**Arbeitsmarkt,
Bevölkerung und Umwelt**

Monatsbericht

Herausgeber :
Stadt Salzgitter
Referat für Wirtschafts-, Verbands-
und Europaangelegenheiten, Statistik

Auskunft und Beratung:
Dietmar Halmich
Telefon: 05341/839-3461
E-Mail: Dietmar.Halmich@Stadt.Salzgitter.de

Postfach 10 06 80
38206 Salzgitter

Inhaltsverzeichnis

1	ZUSAMMENFASSUNG	4
1.1	Bevölkerung.....	4
1.2	Arbeitsmarkt.....	4
2	BEVÖLKERUNG	5
2.1	Entwicklung.....	5
2.2	Stand und Bewegung - Gesamtes Stadtgebiet.....	5
2.3	Stand und Bewegung - Stadtteile	6
2.4	Stand und Bewegung - Ortschaften.....	7
2.5	Strukturdaten am Ort der Hauptwohnung.....	8
3	ARBEITSMARKT	9
3.1	Entwicklung der Arbeitslosenquote.....	9
3.2	Strukturkennziffern - Berichtsmonat	10
3.3	Strukturkennziffern - Monatsvergleich	11
3.4	Strukturkennziffern - Monatsübersicht / 2016	12
3.5	Strukturkennziffern - Monatsübersicht / 2015	13
3.6	Strukturkennziffern - Monatsübersicht / 2014	14
4	UMWELT	15
4.1	Temperatur	15
4.2	Niederschlagsdauer	15
4.3	Windgeschwindigkeit	16
4.4	Feinstaub (XPM10).....	17
4.5	Stickstoffdioxid (NO ₂).....	18
4.6	Schwefeldioxid (SO ₂).....	19

1 Zusammenfassung

1.1 Bevölkerung

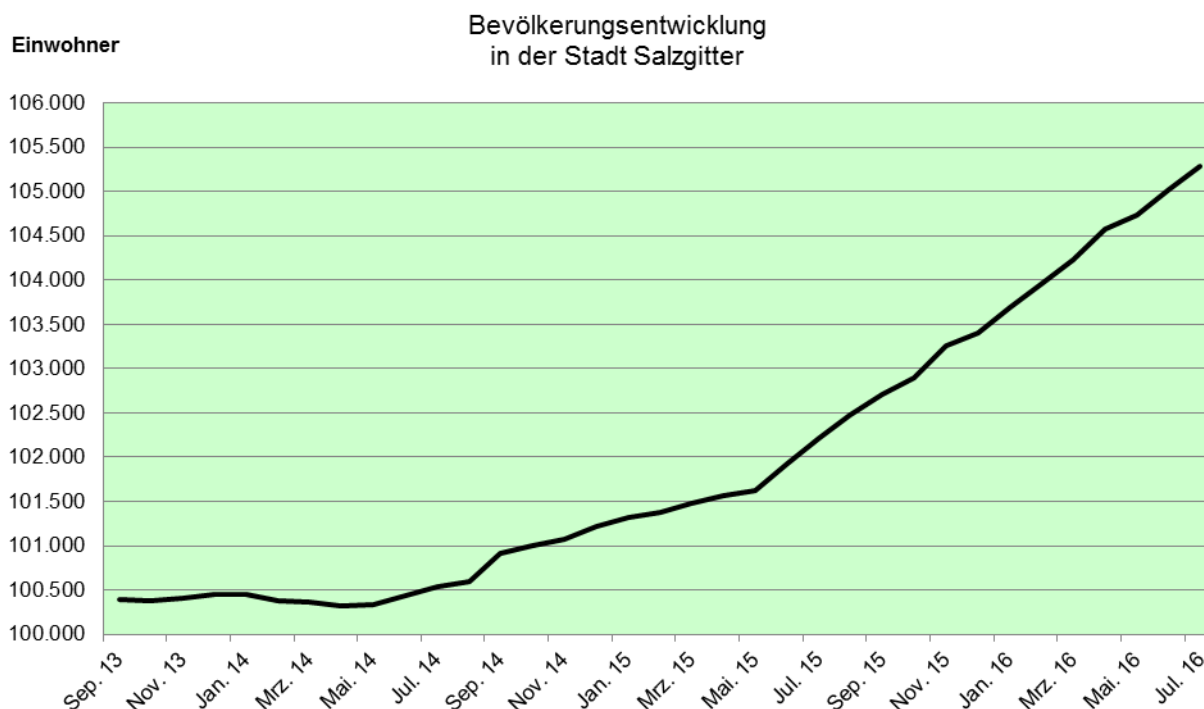
- Die Einwohnerzahl Salzgitters hat sich im Vergleich zum Vormonat um 275 Einwohner erhöht. Die Gesamteinwohnerzahl beträgt somit zum Stichtag 31.07.2016 105.283.
- Im Juli 2016 stehen den 89 Lebendgeborenen 97 Gestorbene gegenüber. 435 Einwohner haben Salzgitter verlassen; 718 Menschen sind zugezogen.
- Die Anzahl der ausländischen Einwohner hat im Vergleich zum Vormonat zugenommen und veränderte sich um 317 Personen von 15.365 auf 15.682. Im Vergleich zum Juli des Vorjahres erhöhte sich die Anzahl der Ausländer um insgesamt 3.370 Einwohner.
- Die höchsten Bevölkerungsrückgänge sind im vergangenen Jahr in SZ-Engelstedt (minus 25), SZ-Sauingen (minus 11) und SZ-Bleckenstedt (minus 9) zu beobachten. Bevölkerungszuwächse konnten insbesondere die Stadtteile SZ-Lebenstedt (plus 1.624), SZ-Bad (plus 714) und SZ-Gebhardshagen (plus 270) verbuchen.
- In Salzgitter sind Ausländer aus der Türkei mit 5.115 Einwohnern am stärksten vertreten. Es folgen Syrien mit 2.583 und Polen mit 1.557 ausländischen Einwohnern.

1.2 Arbeitsmarkt

- Die Arbeitslosenquote ist in Salzgitter im Vergleich zum Vormonat gestiegen und liegt bei 10,3 %.
- Derzeit leben 5.869 arbeitslose Menschen in Salzgitter, 134 mehr als im Juni 2016.
- Die Anzahl arbeitsloser Jugendlicher unter 25 Jahren hat sich im Vergleich zum Vormonat um 111 erhöht und liegt bei 873 Arbeitslosen.

2 Bevölkerung

2.1 Entwicklung



2.2 Stand und Bewegung - Gesamtes Stadtgebiet

Quelle : Stadt Salzgitter - Referat für Wirtschafts-, Verbands- und Europaangelegenheiten, Statistik

Bewegungsart	Bevölkerung am Ort der Hauptwohnung (Melderegister) ¹⁾				
	2015 JS (Jan.-Jul.) ME-Juli	Berichts- monat Jul 2016	2016 JS (Jan.-Jul.) ME-Juli	Veränderung zu Juli 2015	
				absolut	in %
insgesamt	102.212	105.283	105.283	3.071	3,0
darunter weiblich	51.613	52.695	52.695	1.082	2,1
darunter Ausländer	12.312	15.682	15.682	3.370	27,4
Lebendgeborene	491	89	565	74	15,1
Gestorbene	812	97	785	-27	-3,3
Überschuss : geboren (+) gestorben (-)	-321	-8	-220	101	X
Zugezogene	3.762	718	4.892	1.130	30,0
Fortgezogene	2.429	435	2.803	374	15,4
Wanderungssaldo	1.333	283	2.089	756	X
Bevölkerungszu-/abnahme ²⁾	1.012	275	1.869	857	X
Umzüge innerhalb des Stadtgebietes	4.552	712	5.749	1.197	26,3

1) Einführung des MESO-Einwohnerverfahrens im Juli 2003

2) Veränderung gegenüber Vormonat bzw. Vorjahr; einschl. Registerbereinigungen, Wohnungsstatuswechsel u.ggf. Ein- und Ausbürgerungen.

Sämtliche Bewegungsdaten beziehen sich auf das tatsächliche Aktionsdatum der Bewegung, nicht auf das Erfassungs- bzw. Verarbeitungsdatum.

ME= Monatsende; JS= Jahressumme (= Monatssummenwerte)

X = Nachweis nicht sinnvoll

2.3 Stand und Bewegung - Stadtteile

Quelle : Stadt Salzgitter - Referat für Wirtschafts-, Verbands- und Europaangelegenheiten, Statistik

Stadtteil	Bevölkerung am Ort der Hauptwohnung (Melderegister) ¹⁾								
	Juli 2015		Berichtsmonat Juli 2016			Veränderung ²⁾ gegenüber Juli 2015			
	insgesamt	Ausländer	insgesamt	Ausländer		insgesamt		Ausländer	
				Anzahl	%	Anzahl	%	Anzahl	%
insgesamt	102.212	12.312	105.283	15.682	14,9	3.071	3,0	3.370	27,4
SZ-Bad	20.452	2.024	21.166	2.617	12,4	714	3,5	593	29,3
SZ-Barum	714	67	719	82	11,4	5	0,7	15	22,4
SZ-Beddingen	452	49	460	59	12,8	8	1,8	10	20,4
SZ-Beinum	498	7	498	12	2,4	0	0,0	5	71,4
SZ-Bleckenstedt	646	32	637	28	4,4	-9	-1,4	-4	-12,5
SZ-Bruchmachersen	780	20	777	25	3,2	-3	-0,4	5	25,0
SZ-Calbecht	303	12	307	12	3,9	4	1,3	0	0,0
SZ-Drütte	400	21	407	23	5,7	7	1,8	2	9,5
SZ-Engelstedt	794	39	769	41	5,3	-25	-3,1	2	5,1
SZ-Engerode	241	16	235	13	5,5	-6	-2,5	-3	-18,8
SZ-Flachstökkeim	1.006	24	1.010	46	4,6	4	0,4	22	91,7
SZ-Gebhardshagen	6.725	369	6.995	612	8,7	270	4,0	243	65,9
SZ-Gitter	774	61	767	57	7,4	-7	-0,9	-4	-6,6
SZ-Groß Mahner	533	13	527	15	2,8	-6	-1,1	2	15,4
SZ-Hallendorf	1.541	269	1.605	334	20,8	64	4,2	65	24,2
SZ-Heerte	1.065	168	1.230	304	24,7	165	15,5	136	81,0
SZ-Hohenrode	174	2	172	2	1,2	-2	-1,1	0	0,0
SZ-Im mendorf	412	64	412	66	16,0	0	0,0	2	3,1
SZ-Lebenstedt	42.148	7.416	43.772	9.452	21,6	1.624	3,9	2.036	27,5
SZ-Lesse	1.127	23	1.137	15	1,3	10	0,9	-8	-34,8
SZ-Lichtenberg	3.301	97	3.369	147	4,4	68	2,1	50	51,5
SZ-Lobmachersen	872	12	865	14	1,6	-7	-0,8	2	16,7
SZ-Ohlendorf	520	29	514	37	7,2	-6	-1,2	8	27,6
SZ-Osterlinde	400	8	416	10	2,4	16	4,0	2	25,0
SZ-Reppner	677	39	670	38	5,7	-7	-1,0	-1	-2,6
SZ-Ringelheim	1.904	55	1.909	47	2,5	5	0,3	-8	-14,5
SZ-Salder	1.482	117	1.477	109	7,4	-5	-0,3	-8	-6,8
SZ-Sauingen	431	14	420	12	2,9	-11	-2,6	-2	-14,3
SZ-Thiede	10.621	1.085	10.801	1.265	11,7	180	1,7	180	16,6
SZ-Üfingen	812	28	807	25	3,1	-5	-0,6	-3	-10,7
SZ-Watenstedt	407	132	433	163	37,6	26	6,4	31	23,5

1) Einführung des MESO-Einwohnerverfahrens im Juli 2003. Die angegebenen Werte geben den Stand zum Monatsende wieder.

2) einschließlich Registerbereinigungen, Wohnungsstatuswechsel und ggfs. Ein- und Ausbürgerungen.

2.4 Stand und Bewegung - Ortschaften

Quelle : Stadt Salzgitter - Referat für Wirtschafts-, Verbands- und Europaangelegenheiten, Statistik

Ortschaft / Stadtteil	Bevölkerung am Ort der Hauptwohnung (Melderegister) ¹⁾								
	Juli 2015		Berichtsmonat Juli 2016			Veränderung ²⁾ gegenüber Juli 2015			
	insgesamt	Ausländer	insgesamt	Ausländer		insgesamt		Ausländer	
Anzahl				%	Anzahl	%	Anzahl	%	
insgesamt	102.212	12.312	105.283	15.682	14,9	3.071	3,0	3.370	27,4
Ortschaft Nord	45.204	7.592	46.795	9.627	20,6	1.591	3,5	2.035	26,8
SZ-Bruchmachersen	780	20	777	25	3,2	-3	-0,4	5	25,0
SZ-Engelstedt	794	39	769	41	5,3	-25	-3,1	2	5,1
SZ-Lebenstedt	42.148	7.416	43.772	9.452	21,6	1.624	3,9	2.036	27,5
SZ-Salder	1.482	117	1.477	109	7,4	-5	-0,3	-8	-6,8
Ortschaft Nordost	12.316	1.176	12.488	1.361	10,9	172	1,4	185	15,7
SZ-Beddingen	452	49	460	59	12,8	8	1,8	10	20,4
SZ-Sauingen	431	14	420	12	2,9	-11	-2,6	-2	-14,3
SZ-Thiede	10.621	1.085	10.801	1.265	11,7	180	1,7	180	16,6
SZ-Üfingen	812	28	807	25	3,1	-5	-0,6	-3	-10,7
Ortschaft Nordwest	5.505	167	5.592	210	3,8	87	1,6	43	25,7
SZ-Lesse	1.127	23	1.137	15	1,3	10	0,9	-8	-34,8
SZ-Lichtenberg	3.301	97	3.369	147	4,4	68	2,1	50	51,5
SZ-Osterlinde	400	8	416	10	2,4	16	4,0	2	25,0
SZ-Reppner	677	39	670	38	5,7	-7	-1,0	-1	-2,6
Ortschaft Ost	3.406	518	3.494	614	17,6	88	2,6	96	18,5
SZ-Bleckenstedt	646	32	637	28	4,4	-9	-1,4	-4	-12,5
SZ-Drütte	400	21	407	23	5,7	7	1,8	2	9,5
SZ-Hallendorf	1.541	269	1.605	334	20,8	64	4,2	65	24,2
SZ-Im mendorf	412	64	412	66	16,0	0	0,0	2	3,1
SZ-Watenstedt	407	132	433	163	37,6	26	6,4	31	23,5
Ortschaft Süd	23.837	2.155	24.541	2.738	11,2	704	3,0	583	27,1
SZ-Bad	20.452	2.024	21.166	2.617	12,4	714	3,5	593	29,3
SZ-Gitter	774	61	767	57	7,4	-7	-0,9	-4	-6,6
SZ-Groß Mahner	533	13	527	15	2,8	-6	-1,1	2	15,4
SZ-Hohenrode	174	2	172	2	1,2	-2	-1,1	0	0,0
SZ-Ringelheim	1.904	55	1.909	47	2,5	5	0,3	-8	-14,5
Ortschaft Südost	3.610	139	3.606	191	5,3	-4	-0,1	52	37,4
SZ-Barum	714	67	719	82	11,4	5	0,7	15	22,4
SZ-Beinum	498	7	498	12	2,4	0	0,0	5	71,4
SZ-Flachstökheim	1.006	24	1.010	46	4,6	4	0,4	22	91,7
SZ-Lobmachersen	872	12	865	14	1,6	-7	-0,8	2	16,7
SZ-Ohlendorf	520	29	514	37	7,2	-6	-1,2	8	27,6
Ortschaft West	8.334	565	8.767	941	10,7	433	5,2	376	66,5
SZ-Calbecht	303	12	307	12	3,9	4	1,3	0	0,0
SZ-Engerode	241	16	235	13	5,5	-6	-2,5	-3	-18,8
SZ-Gebhardshagen	6.725	369	6.995	612	8,7	270	4,0	243	65,9
SZ-Heerte	1.065	168	1.230	304	24,7	165	15,5	136	81,0

1) Einführung des MESO-Einwohnerverfahrens im Juli 2003. Die angegebenen Werte geben den Stand zum Monatsende wieder.

2) einschließlich Registerbereinigungen, Wohnungsstatuswechsel und ggfs. Ein- und Ausbürgerungen.

2.5 Strukturdaten am Ort der Hauptwohnung

Quelle : Stadt Salzgitter - Referat für Wirtschafts-, Verbands- und Europaangelegenheiten, Statistik

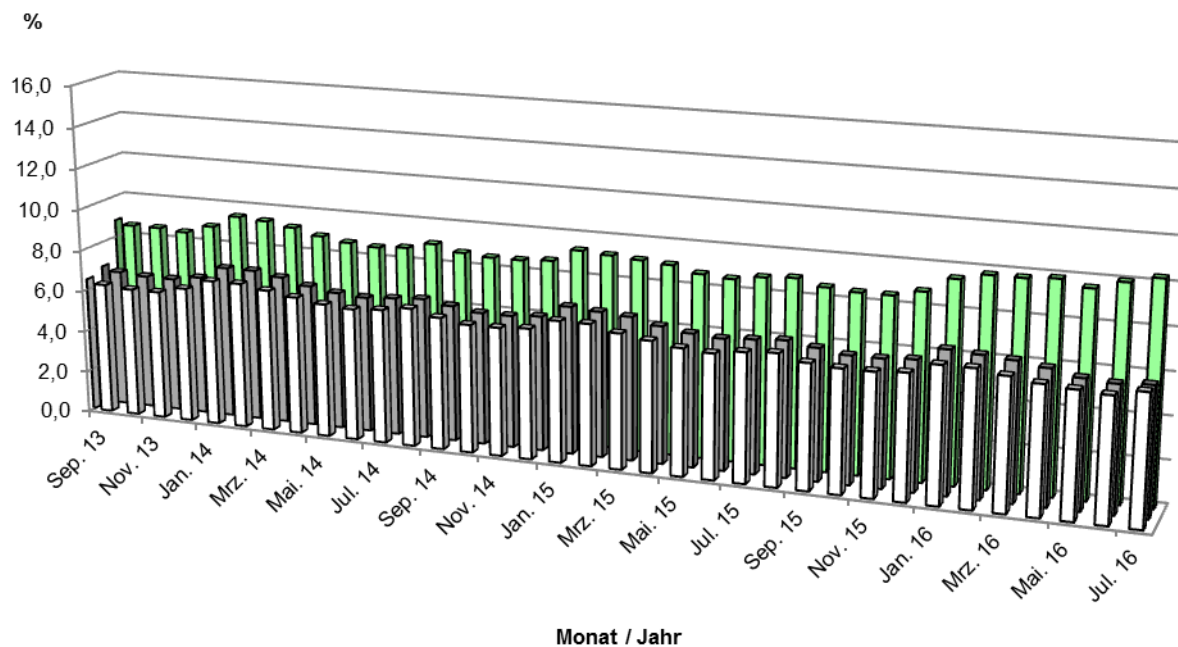
Strukturdaten	Bevölkerung am Ort der Hauptwohnung (Melderegister) ¹⁾			
	Juli 2015		Veränderung ²⁾ zu Juli 2015	
	Anzahl	Berichtsmonat Juli 2016 Anzahl	Anzahl	%
insgesamt	102.212	105.283	3.071	3,0
nach Familienstand :				
ledig	37.744	39.023	1.279	3,4
% von insgesamt	36,9	37,1	0,1	0,4
verheiratet	46.883	47.126	243	0,5
% von insgesamt	45,9	44,8	-1,1	-2,4
geschieden	7.893	7.994	101	1,3
% von insgesamt	7,7	7,6	-0,1	-1,7
verwitwet	8.568	8.529	-39	-0,5
% von insgesamt	8,4	8,1	-0,3	-3,4
unbekannt	1.124	2.611	1.487	132,3
% von insgesamt	1,1	2,5	1,4	125,5
nach Religionszugehörigkeit :				
Evangelisch-lutherisch	37.617	36.869	-748	-2,0
% von insgesamt	36,8	35,0	-1,8	-4,8
Römisch-katholisch	17.128	17.070	-58	-0,3
% von insgesamt	16,8	16,2	-0,5	-3,2
sonstige	47.467	51.344	3.877	8,2
% von insgesamt	46,4	48,8	2,3	5,0
Ausländer :				
Ausländer insgesamt	12.312	15.682	3.370	27,4
% von insgesamt	12,0	14,9	2,8	23,7
Ausländer weiblich	5.829	7.059	1.230	21,1
% von Ausländer insgesamt	47,3	45,0	-2,3	-4,9
darunter : ...				
türkisch	5.188	5.115	-73	-1,4
% von Ausländer insgesamt	42,1	32,6	-9,5	-22,6
syrisch	811	2.583	1.772	218,5
% von Ausländer insgesamt	6,6	16,5	9,9	150,1
polnisch	1.316	1.557	241	18,3
% von Ausländer insgesamt	10,7	9,9	-0,8	-7,1
rumänisch	503	697	194	38,6
% von Ausländer insgesamt	4,1	4,4	0,4	8,8
bulgarisch	341	478	137	40,2
% von Ausländer insgesamt	2,8	3,0	0,3	10,1
italienisch	424	440	16	3,8
% von Ausländer insgesamt	3,4	2,8	-0,6	-18,5
ungarisch	269	288	19	7,1
% von Ausländer insgesamt	2,2	1,8	-0,3	-15,9
serbisch	220	251	31	14,1
% von Ausländer insgesamt	1,8	1,6	-0,2	-10,4
ohne Bezeichnung	141	248	107	75,9
% von Ausländer insgesamt	1,1	1,6	0,4	38,1

1) Einführung des MESO-Einwohnerverfahrens im Juli 2003. Die angegebenen Werte geben den Stand zum Monatsende wieder.

2) einschließlich Registerbereinigungen, Wohnungsstatuswechsel und ggfs. Ein- und Ausbürgerungen.

3 Arbeitsmarkt

3.1 Entwicklung der Arbeitslosenquote¹



□ Niedersachsen ■ Bund ■ Salzgitter

¹ Arbeitslose in % aller zivilen Erwerbspersonen

3.2 Strukturkennziffern - Berichtsmonat

Quelle : Agentur für Arbeit; eigene Berechnungen

Merkmal	Berichtsmonat ¹⁾	Vormonat	Veränderungen zum Vormonat		Vorjahr	Veränderungen zum Vorjahr	
	Juli 16	Juni 16	absolut	%	Juli 15	absolut	%
Arbeitssuchende	9.246	9.328	-82	-0,9	7.902	1.344	17,0
Arbeitslosenquote ²⁾							
Salzgitter (Gesamt)	10,3	10,0	0,3	3,0	8,8	1,5	8,5
- Männer	10,1	9,9	0,2	2,0	8,0	2,1	7,8
- Frauen	10,5	10,2	0,3	2,9	9,9	0,6	9,6
- 15 bis unter 25 Jahre	14,6	12,7	1,9	15,0	8,2	6,4	6,3
- dar.: 15 bis unter 20 J.	11,1	10,2	0,9	8,8	6,4	4,7	5,5
- 50 bis unter 65 Jahre	8,1	8,2	-0,1	-1,2	8,2	-0,1	8,3
- dar.: 55 bis unter 65 Jahre	8,7	8,9	-0,2	-2,2	8,6	0,1	8,8
- Ausländer	34,2	33,3	0,9	2,7	20,7	13,5	19,8
Deutschland	6,0	5,9	0,1	1,7	6,3	-0,3	6,2
Westdeutschland	5,5	5,4	0,1	1,9	5,7	-0,2	-3,5
Ostdeutschland	8,2	8,2	0,0	0,0	9,0	-0,8	-8,9
Niedersachsen	6,1	5,8	0,3	5,2	6,1	0,0	0,0
Arbeitslose							
Bestand (Gesamt)	5.869	5.735	134	2,3	5.012	857	17,1
Männer	3.256	3.197	59	1,8	2.576	680	26,4
Frauen	2.613	2.538	75	3,0	2.436	177	7,3
ohne abgeschlossene Berufsausbildung	3.606	3.517	89	2,5	3.004	602	20,0
15 bis unter 25 Jahre	873	762	111	14,6	487	386	79,3
dar.: 15 bis unter 20 J.	166	152	14	9,2	93	73	78,5
50 bis unter 65 Jahre	1.604	1.632	-28	-1,7	1.588	16	1,0
dar.: 55 bis unter 65 Jahre	1.001	1.023	-22	-2,2	942	59	6,3
Langzeitarbeitslose	1.999	2.014	-15	-0,7	1.962	37	1,9
Schwerbehinderte	213	223	-10	-4,5	234	-21	-9,0
Ausländer	2.053	1.998	55	2,8	1.108	945	85,3

1) Berichtsgebiet: Stadt Salzgitter, Gemeinden Baddeckenstedt, Burgdorf, Elbe, Haverlah,

Heere u. Sehnde (Ldkrs. Wolfenbüttel)

2) Arbeitslose in % aller zivilen Erwerbspersonen (sozialvers.pfl. u. geringfügig Beschäftigte, Beamte, Selbständige, Mithelfende Familienangehörige, Arbeitslose)

3.3 Strukturkennziffern - Monatsvergleich

Quelle : Agentur für Arbeit; eigene Berechnungen

Merkmal	Berichtsmonat ¹⁾ Juli 16		Vergleichsmonat Juli 15		Vergleichsmonat Juli 14		Vergleichsmonat Juli 13	
	absolut	%	absolut	%	absolut	%	absolut	%
Arbeitssuchende	9.246		7.902		7.776		7.792	
Arbeitslosenquote ²⁾								
Salzgitter (Gesamt)	10,3		8,8		8,7		8,9	
- Männer	10,1		8,0		7,8		8,0	
- Frauen	10,5		9,9		9,9		10,0	
- 15 bis unter 25 Jahre	14,6		8,2		8,2		9,1	
- dar.: 15 bis unter 20 J.	11,1		6,4		5,2		6,5	
- 50 bis unter 65 Jahre	8,1		8,2		8,3		8,4	
- dar.: 55 bis unter 65 Jahre	8,7		8,6		8,4		8,3	
- Ausländer	34,2		20,7		18,5		18,2	
Deutschland	6,0		6,3		6,6		6,8	
Westdeutschland	5,5		5,7		5,9		6,0	
Ostdeutschland	8,2		9,0		9,4		9,9	
Niedersachsen	6,1		6,1		6,4		6,6	
Arbeitslose								
Bestand (Gesamt)	5.869	100	5.012	100	4.919	100	4.973	100
Männer	3.256	55,5	2.576	51,4	2.518	51,2	2.539	51,1
Frauen	2.613	44,5	2.436	48,6	2.401	48,8	2.434	48,9
ohne abgeschlossene Berufsausbildung	3.606	61,4	3.004	59,9	2.846	57,9	2.776	55,8
15 bis unter 25 Jahre	873	14,9	487	9,7	483	9,8	540	10,9
dar.: 15 bis unter 20 J.	166	2,8	93	1,9	75	1,5	98	2,0
50 bis unter 65 Jahre	1.604	27,3	1.588	31,7	1.550	31,5	1.516	30,5
dar.: 55 bis unter 65 Jahre	1.001	17,1	942	18,8	891	18,1	840	16,9
Langzeitarbeitslose	1.999	34,1	1.962	39,1	2.077	42,2	1.741	35,0
Schwerbehinderte	213	3,6	234	4,7	240	4,9	236	4,7
Ausländer	2.053	35,0	1.108	22,1	945	19,2	896	18,0

1) Berichtsgebiet: Stadt Salzgitter, Gemeinden Baddeckenstedt, Burgdorf, Elbe, Haverlah,

Heere u. Sehnde (Ldkrs. Wolfenbüttel)

2) Arbeitslose in % aller zivilen Erwerbspersonen (sozialvers.pfl. u. geringfügig Beschäftigte, Beamte, Selbständige, Mithelfende Familienangehörige, Arbeitslose)

3.4 Strukturkennziffern - Monatsübersicht / 2016

Quelle : Agentur für Arbeit; eigene Berechnungen

Merkmal ¹⁾	Jan.	Feb.	Mrz.	Apr.	Mai.	Jun.	Jul.	Aug.	Sep.	Okt.	Nov.	Dez.
Arbeitssuchende	8.416	8.587	8.671	8.836	8.898	9.328	9.246					
Arbeitslosenquote ²⁾												
Salzgitter (Gesamt)	9,5	9,8	9,8	9,9	9,6	10,0	10,3					
- Männer	9,1	9,6	9,7	9,7	9,4	9,9	10,1					
- Frauen	9,9	10,1	10,0	10,1	9,9	10,2	10,5					
- 15 bis unter 25 Jahre	8	9,1	9,8	10,7	11,3	12,7	14,6					
- dar.: 15 bis unter 20 J.	7,6	7,3	7,6	9,1	9,4	10,2	11,1					
- 50 bis unter 65 Jahre	9	9,0	8,8	8,7	8,2	8,2	8,1					
- dar.: 55 bis unter 65 Jahre	9,6	9,9	9,7	9,5	8,9	8,9	8,7					
- Ausländer	27,1	28,5	30,0	31,2	28,5	33,3	34,2					
Deutschland	6,7	6,6	6,5	6,3	6,0	5,9	6,0					
Westdeutschland	6	6,0	5,8	5,7	5,5	5,4	5,5					
Ostdeutschland	9,6	9,6	9,3	8,8	8,4	8,2	8,2					
Niedersachsen	6,4	6,4	6,2	6,0	5,9	5,8	6,1					
Arbeitslose												
Bestand (Gesamt)	5.391	5.565	5.590	5.627	5.504	5.735	5.869					
Männer	2.940	3.073	3.122	3.129	3.030	3.197	3.256					
Frauen	2.451	2.492	2.468	2.498	2.474	2.538	2.613					
ohne abgeschlossene Berufsausbildung	3.306	3.456	3.501	3.573	3.456	3.517	3.606					
15 bis unter 25 Jahre	479	544	583	636	674	762	873					
dar.: 15 bis unter 20 J.	111	106	111	133	140	152	166					
50 bis unter 65 Jahre	1.736	1.754	1.710	1.691	1.635	1.632	1.604					
dar.: 55 bis unter 65 Jahre	1.051	1.078	1.057	1.040	1.017	1.023	1.001					
Langzeitarbeitslose	2.110	2.110	2.127	2.102	2.040	2.014	1.999					
Schwerbehinderte	244	253	220	216	220	223	213					
Ausländer	1.453	1.530	1.609	1.674	1.709	1.998	2.053					

1) Berichtsgebiet: Stadt Salzgitter, Gemeinden Baddeckenstedt, Burgdorf, Elbe, Haverlah, Heere u. Sehnde (Ldkrs. Wolfenbüttel)

2) Arbeitslose in % aller zivilen Erwerbspersonen (sozialvers.pfl. u. geringfügig Beschäftigte, Beamte, Selbständige, Mithelfende Familienangehörige, Arbeitslose)

3.5 Strukturkennziffern - Monatsübersicht / 2015

Quelle : Agentur für Arbeit; eigene Berechnungen

Merkmal ¹⁾	Jan.	Feb.	Mrz.	Apr.	Mai.	Jun.	Jul.	Aug.	Sep.	Okt.	Nov.	Dez.	JD ³⁾ 2015
Arbeitssuchende	7.950	7.969	7.971	7.933	7.868	7.855	7.902	7.922	7.915	8.002	8.208	8.331	7.986
Arbeitslosenquote ²⁾													
Salzgitter (Gesamt)	9,3	9,2	9,1	9,0	8,7	8,6	8,8	8,9	8,6	8,5	8,5	8,8	8,8
- Männer	8,7	8,6	8,5	8,3	7,9	7,8	8,0	7,9	7,7	7,7	7,8	8,3	8,1
- Frauen	10,0	10,0	9,9	9,8	9,6	9,7	9,9	10,1	9,7	9,5	9,4	9,5	9,8
- 15 bis unter 25 Jahre	7,5	7,7	8,1	7,9	7,2	7,5	8,2	9,1	8,3	7,6	7,1	7,8	7,8
- dar.: 15 bis unter 20 J.	5,9	5,2	5,7	5,7	5,0	5,6	6,4	8,9	8,4	7,5	7,1	7,4	6,6
- 50 bis unter 65 Jahre	9,0	8,9	8,9	8,8	8,2	8,2	8,2	8,1	8,1	7,9	8,1	8,3	8,4
- dar.: 55 bis unter 65 Jahre	9,4	9,4	9,4	9,5	8,8	8,8	8,6	8,6	8,6	8,5	8,6	8,9	8,9
- Ausländer	22,6	22,6	22,6	21,9	20,1	20,0	20,7	20,8	21,5	22,2	22,9	24,6	21,9
Deutschland	7,0	6,9	6,8	6,5	6,3	6,2	6,3	6,4	6,2	6,0	6,0	6,1	6,4
Westdeutschland	6,2	6,2	6,0	5,8	5,6	5,6	5,7	5,8	5,6	5,5	5,4	5,5	5,7
Ostdeutschland	10,3	10,2	9,9	9,5	9,1	8,8	9,0	9,0	8,7	8,6	8,5	8,8	9,2
Niedersachsen	6,7	6,7	6,4	6,2	6,0	5,9	6,1	6,2	5,9	5,8	5,8	5,9	6,1
Arbeitslose													
Bestand (Gesamt)	5.233	5.168	5.129	5.038	4.915	4.886	5.012	5.037	4.886	4.802	4.823	5.008	4.995
Männer	2.805	2.760	2.736	2.657	2.554	2.507	2.576	2.544	2.490	2.472	2.513	2.674	2.607
Frauen	2.428	2.408	2.393	2.381	2.361	2.379	2.436	2.493	2.396	2.330	2.310	2.334	2.387
ohne abgeschlossene Berufsausbildung	3.067	3.044	3.041	2.994	2.904	2.926	3.004	3.007	2.983	2.972	2.969	3.108	3.002
15 bis unter 25 Jahre	441	456	479	464	430	444	487	542	493	455	424	465	465
dar.: 15 bis unter 20 J.	85	75	81	82	73	81	93	130	122	109	104	108	95
50 bis unter 65 Jahre	1.691	1.677	1.678	1.660	1.595	1.596	1.588	1.574	1.563	1.540	1.564	1.612	1.612
dar.: 55 bis unter 65 Jahre	993	992	997	1.005	962	961	942	938	939	926	944	969	964
Langzeitarbeitslose	2.057	2.026	2.017	2.021	1.988	1.962	1.962	1.967	1.952	1.924	1.963	1.984	1.985
Schwerbehinderte	258	248	249	247	234	234	234	225	224	218	219	225	235
Ausländer	1.152	1.149	1.153	1.116	1.078	1.072	1.108	1.115	1.155	1.190	1.226	1.319	1.153

1) Berichtsgebiet: Stadt Salzgitter, Gemeinden Baddeckenstedt, Burgdorf, Elbe, Haverlah, Heere u. Sehnde (Ldkrs. Wolfenbüttel)

2) Arbeitslose in % aller zivilen Erwerbspersonen (sozialvers.pfl. u. geringfügig Beschäftigte, Beamte, Selbständige, Mithelfende Familienangehörige, Arbeitslose)

3) Jahresdurchschnitt

3.6 Strukturkennziffern - Monatsübersicht / 2014

Quelle : Agentur für Arbeit; eigene Berechnungen

Merkmal ¹⁾	Jan.	Feb.	Mrz.	Apr.	Mai.	Jun.	Jul.	Aug.	Sep.	Okt.	Nov.	Dez.	JD ³⁾ 2014
Arbeitssuchende	8.011	7.967	7.955	7.919	7.892	7.890	7.776	7.707	7.654	7.778	7.827	7.992	7.864
Arbeitslosenquote ²⁾													
Salzgitter (Gesamt)	9,5	9,4	9,2	8,9	8,7	8,6	8,7	9,0	8,7	8,6	8,6	8,7	8,9
- Männer	8,9	8,8	8,6	8,2	7,8	7,8	7,8	8,0	7,7	7,7	7,8	8,1	8,1
- Frauen	10,3	10,1	10,0	9,9	9,8	9,7	9,9	10,3	10,0	9,8	9,6	9,6	9,9
- 15 bis unter 25 Jahre	8,4	8,9	8,4	8,0	7,5	7,4	8,2	9,6	8,5	7,8	7,8	7,5	8,2
- dar.: 15 bis unter 20 J.	5,9	6,0	4,7	4,7	5,0	4,8	5,2	9,2	7,5	5,9	6,2	6,3	6,0
- 50 bis unter 65 Jahre	9,2	9,2	8,9	8,6	8,2	8,3	8,3	8,2	8,1	8,1	7,9	8,2	8,4
- dar.: 55 bis unter 65 Jahre	9,3	9,3	9,0	8,7	8,4	8,4	8,4	8,4	8,4	8,3	8,1	8,4	8,6
- Ausländer	20,3	19,7	19,9	18,9	18,4	18,3	18,5	19,4	19,9	20,2	21,2	21,3	19,7
Deutschland	7,3	7,3	7,1	6,8	6,6	6,5	6,6	6,7	6,5	6,3	6,3	6,4	6,7
Westdeutschland	6,4	6,4	6,2	6,0	5,9	5,8	5,9	6,0	5,8	5,6	5,6	5,7	5,9
Ostdeutschland	11,0	11,0	10,6	10,0	9,7	9,5	9,4	9,4	9,1	9,0	9,0	9,3	9,8
Niedersachsen	7,0	7,0	6,8	6,6	6,4	6,3	6,4	6,6	6,3	6,1	6,1	6,2	6,5
Arbeitslose													
Bestand (Gesamt)	5.333	5.250	5.152	5.007	4.868	4.865	4.919	5.044	4.886	4.847	4.823	4.909	4.992
Männer	2.827	2.799	2.725	2.611	2.508	2.516	2.518	2.565	2.464	2.466	2.500	2.588	2.591
Frauen	2.506	2.451	2.427	2.396	2.360	2.349	2.401	2.480	2.422	2.381	2.323	2.321	2.401
ohne abgeschlossene Berufsausbildung	3.039	2.989	2.949	2.874	2.837	2.829	2.846	2.945	2.867	2.866	2.875	2.910	2.902
15 bis unter 25 Jahre	503	532	499	477	442	435	483	566	502	459	463	443	484
dar.: 15 bis unter 20 J.	89	90	70	71	71	69	75	132	109	84	89	90	87
50 bis unter 65 Jahre	1.659	1.650	1.605	1.551	1.541	1.558	1.550	1.533	1.513	1.522	1.488	1.542	1.559
dar.: 55 bis unter 65 Jahre	938	933	904	882	887	892	891	889	887	878	857	890	894
Langzeitarbeitslose	2.030	2.005	1.993	1.987	2.005	2.037	2.077	2.067	2.005	2.013	1.958	1.990	2.014
Schwerbehinderte	246	243	246	242	246	248	240	249	242	241	246	253	245
Ausländer	1.000	972	981	929	936	931	945	988	1.013	1.027	1.079	1.083	990

1) Berichtsgebiet: Stadt Salzgitter, Gemeinden Baddeckenstedt, Burgdorf, Elbe, Haverlah,

Heere u. Sehnde (Ldkrs. Wolfenbüttel)

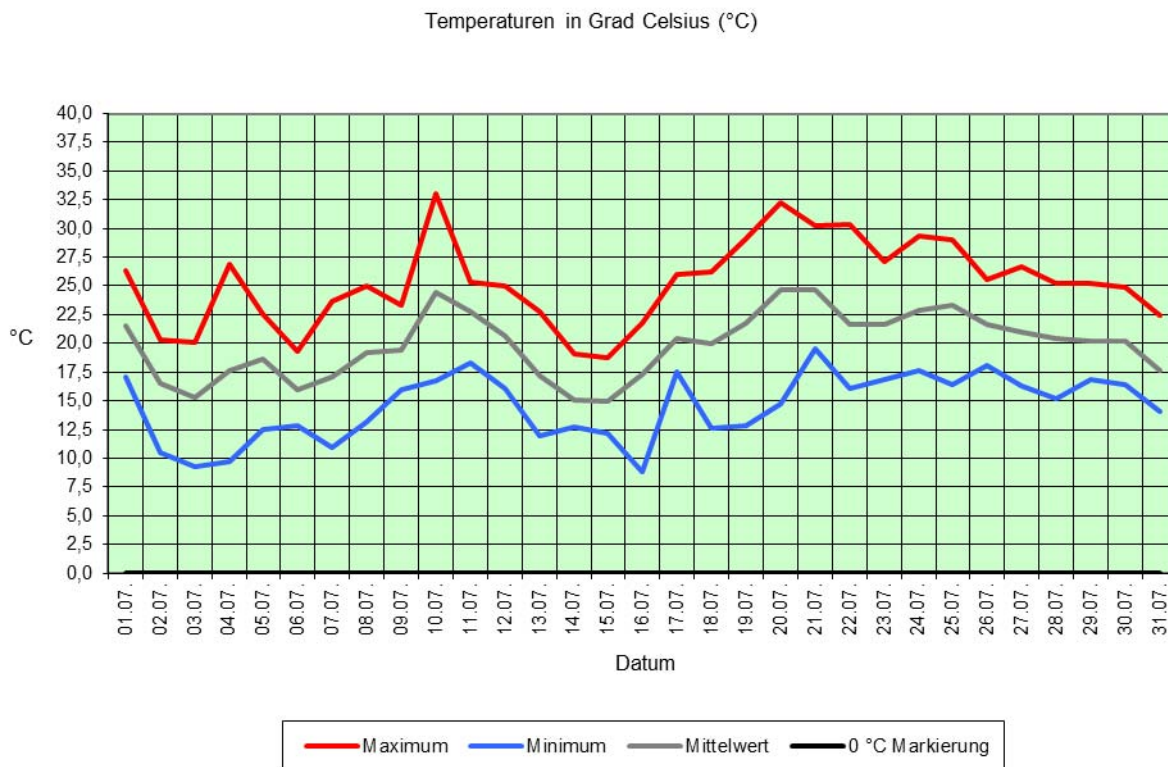
2) Arbeitslose in % aller zivilen Erwerbspersonen (sozialvers.pfl. u. geringfügig Beschäftigte, Beamte, Selbständige, Mithelfende Familienangehörige, Arbeitslose)

3) Jahresdurchschnitt

4 Umwelt

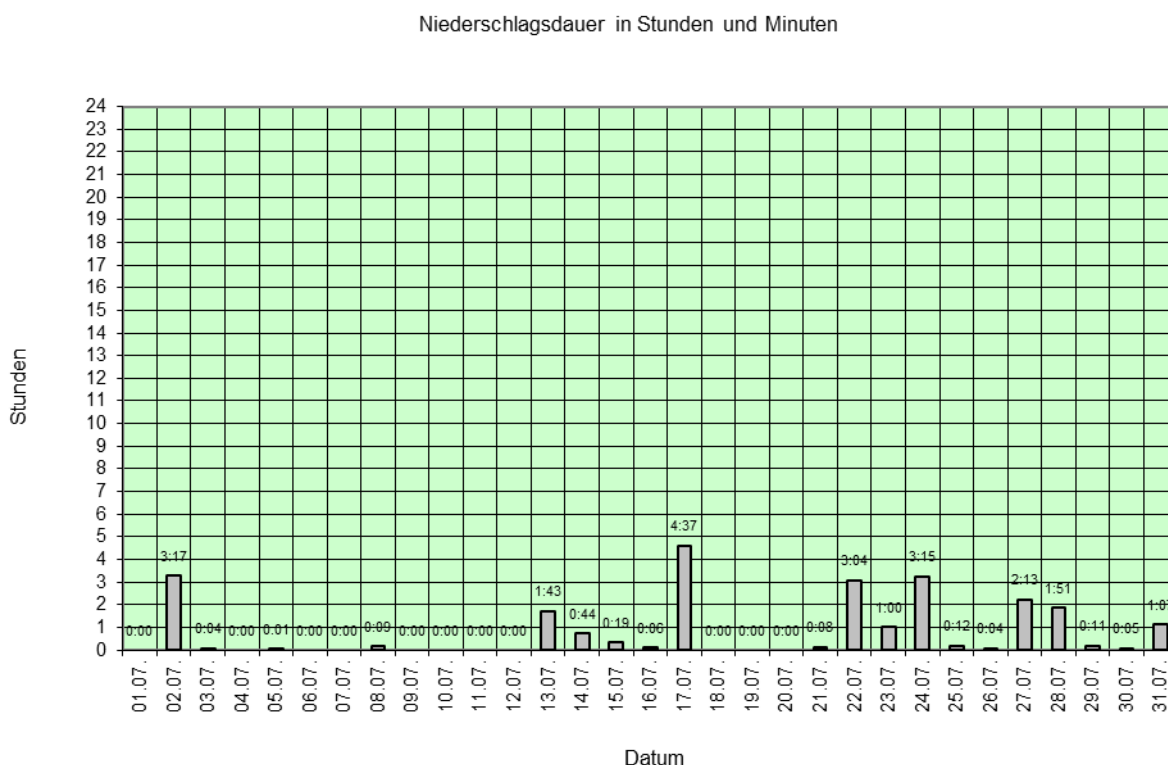
4.1 Temperatur

Quelle : Niedersächsisches Ministerium für Umwelt und Klimaschutz / Wetterstation SROO, Salzgitter-Drütte



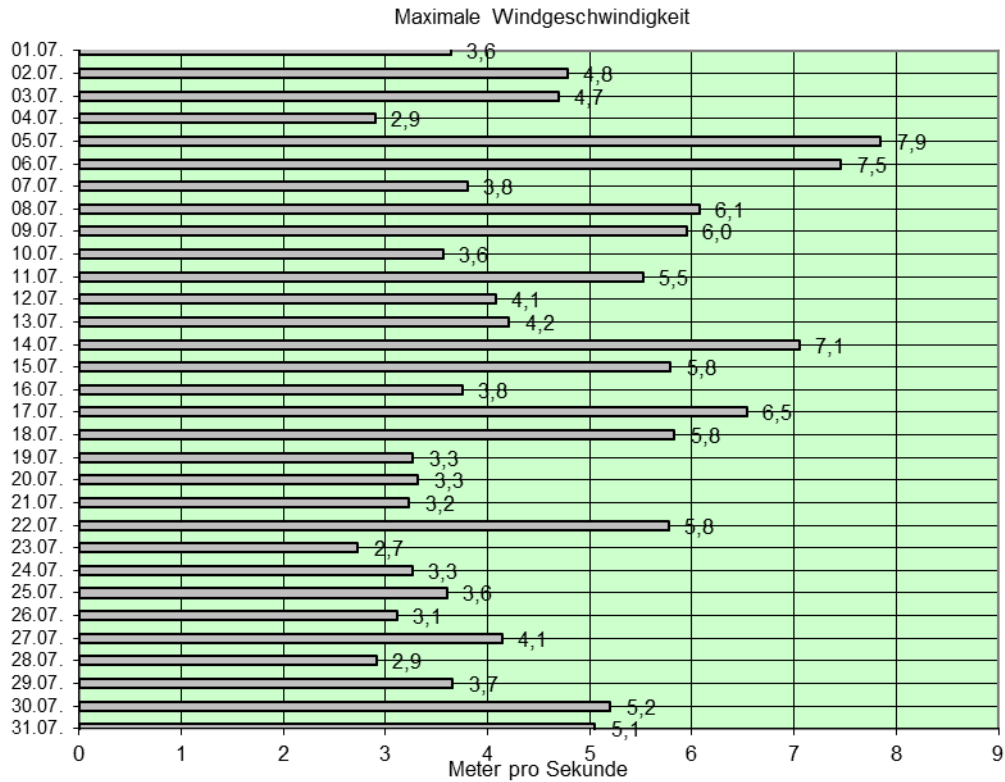
4.2 Niederschlagsdauer

Quelle : Niedersächsisches Ministerium für Umwelt und Klimaschutz / Wetterstation SROO, Salzgitter-Drütte



4.3 Windgeschwindigkeit

Quelle : Niedersächsisches Ministerium für Umwelt und Klimaschutz / Wetterstation SROO, Salzgitter-Drütte



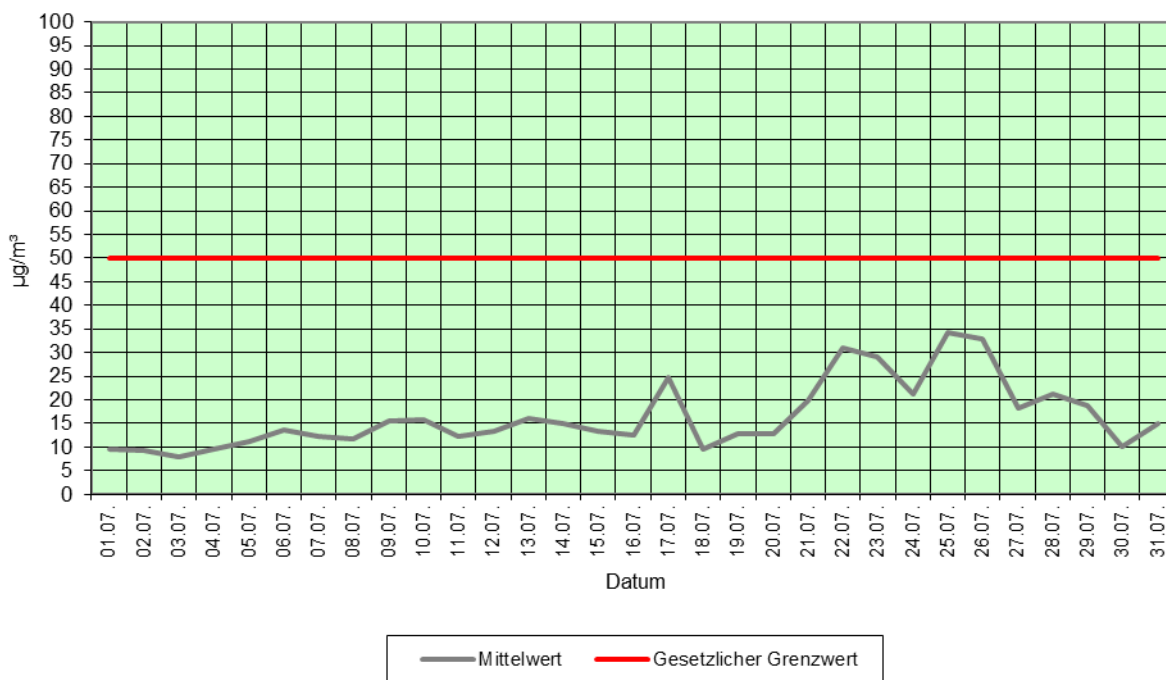
Windstärke	Bezeichnung	Windgeschwindigkeit in m/s	Wirkungen an Land
0	still	0 bis 0,5	Rauch steigt senk recht hoch
1	leiser Zug	0,6 bis 1,7	Rauch schwach bewegt
2	leichte Brise	1,8 bis 3,3	für das Gefühl bemerkbar
3	schwache Brise	3,4 bis 5,2	Blätter leicht bewegt
4	kräftige Brise	5,3 bis 7,4	hebt Staub und loses Papier
5	frische Brise	7,5 bis 9,8	kleine Bäume schwanken
6	starker Wind	9,9 bis 12,4	heult an Häusern
7	steifer Wind	12,5 bis 15,2	wirft auf Wellen Schaumköpfe
8	stürmischer Wind	15,3 bis 18,2	hindert am Gehen
9	Sturm	18,3 bis 21,5	deckt Ziegel ab
10	schwerer Sturm	21,6 bis 25,1	wirft Bäume um
11	orkanartiger Sturm	25,2 bis 29,0	schwere Zerstörungen
12	Orkan	über 29,0	schwere Verwüstungen

Bereich der Windstromproduktion ↑

4.4 Feinstaub (XPM10)

Quelle : Niedersächsisches Ministerium für Umwelt und Klimaschutz / Wetterstation SROO, Salzgitter-Drütte

Feinstaub (XPM10) - Tagesmittelwerte in $\mu\text{g}/\text{m}^3$

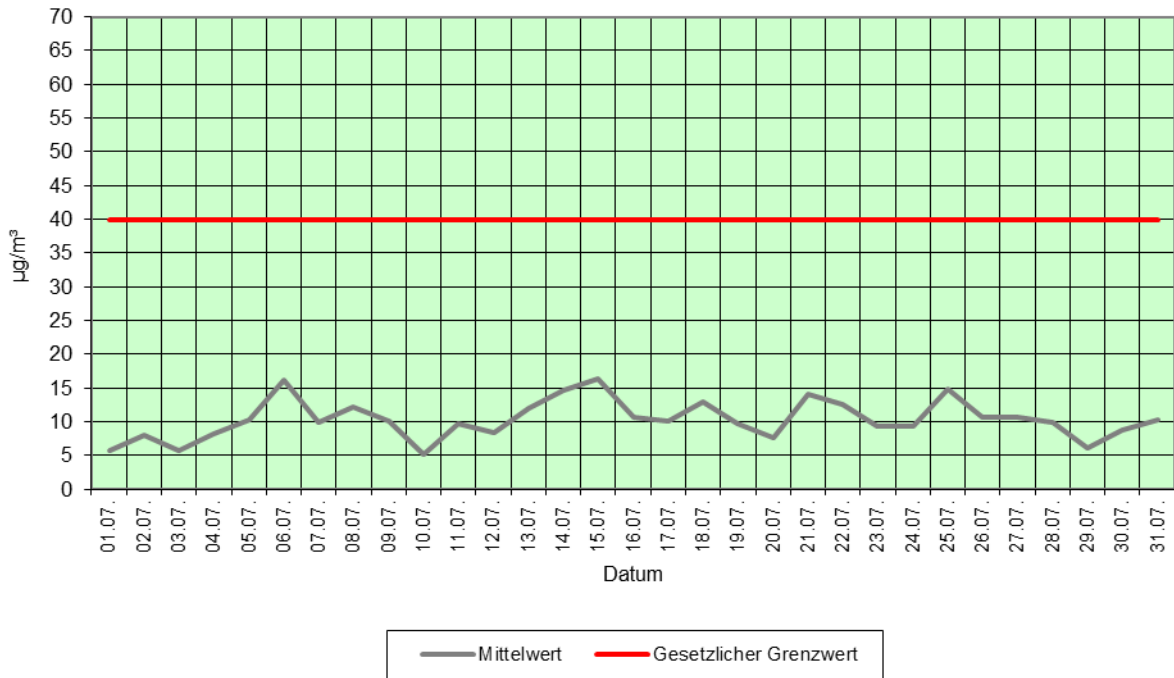


Unter Feinstaub versteht man allgemein die in der Atmosphäre verteilten festen Teilchen. Die in der Luft vorhandenen Staubpartikel weisen eine sehr breit gefächerte Korngrößenverteilung auf. Von kleinsten Teilchen, die nur aus wenigen Molekülen bestehen, bis hin zu Teilchen von über 100 μm Durchmesser. Unter der Messgröße PM10 (Particulate Matter < 10 μm) wird die Feinstaubfraktion mit einem oberen Partikeldurchmesser bis zu 10 μm verstanden. Denn gerade lungengängige Partikel sind von besonderer gesundheitlicher Relevanz. Zum Schutz der menschlichen Gesundheit ist am 01.01.2005 der Tagesgrenzwert für Feinstaub (PM₁₀) in Kraft getreten. Er beträgt 50 $\mu\text{g}/\text{m}^3$. Dieser Wert darf nicht öfter als 35 mal im Jahr überschritten werden.

4.5 Stickstoffdioxid (NO₂)

Quelle : Niedersächsisches Ministerium für Umwelt und Klimaschutz / Wetterstation SROO, Salzgitter-Drütte

Stickstoffdioxid (NO₂) - Tagesmittelwerte in µg/m³

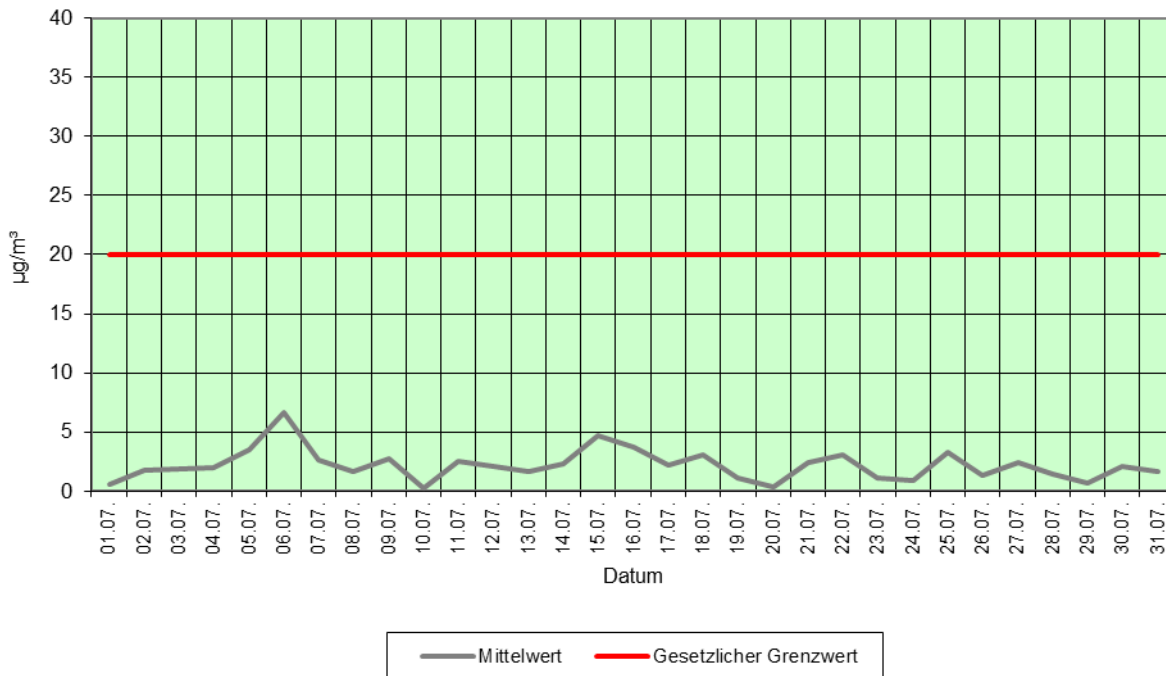


Die Stickstoffoxide sind von großer lufthygienischer Bedeutung. Stickstoffdioxid entsteht prinzipiell als Nebenprodukt bei Verbrennungsvorgängen durch die Oxidation von Luft (NO+O=NO₂). Es ist braunrotes, süßlich riechendes Gas und stammt aus den Abgasen von Industrie, Gebäudeheizung und Verkehr. NO₂ reagiert mit Wasser zu Salpetersäure.

4.6 Schwefeldioxid (SO₂)

Quelle : Niedersächsisches Ministerium für Umwelt und Klimaschutz / Wetterstation SROO, Salzgitter-Drütte

Schwefeldioxid (SO₂) - Tagesmittelwerte in µg/m³



Schwefeldioxid (SO₂) ist ein farbloses Gas, das 2,3fach schwerer ist als Luft. Es weist einen stechenden Geruch auf, der ab einer Konzentration von ca. 1,3 mg/m³ wahrgenommen wird. Schwefeldioxid wird bei der Verbrennung von Kohle und Heizöl sowie anderer schwefelhaltiger Brennstoffe gebildet. Feuerungsanlagen im Bereich der Industrie und der Gebäudeheizung sowie der Kraftfahrzeugverkehr (Dieselmotoren) sind die wesentlichen Quellen für die SO₂-Belastung der Atmosphäre.