



## Stadt Salzgitter

- die kinder- und familienfreundliche Lernstadt -

01 / 2016

02 / 2016

03 / 2016

04 / 2016

05 / 2016

06 / 2016

07 / 2016

08 / 2016

09 / 2016

**10 / 2016**

11 / 2016

12 / 2016



**Arbeitsmarkt,  
Bevölkerung und Umwelt**

**Monatsbericht**

Herausgeber :  
Stadt Salzgitter  
Referat für Wirtschafts-, Verbands-  
und Europaangelegenheiten, Statistik

Auskunft und Beratung:  
Dietmar Halmich  
Telefon: 05341/839-3461  
E-Mail: [Dietmar.Halmich@Stadt.Salzgitter.de](mailto:Dietmar.Halmich@Stadt.Salzgitter.de)

Postfach 10 06 80  
38206 Salzgitter

## Inhaltsverzeichnis

<b>1</b>	<b>ZUSAMMENFASSUNG</b> .....	<b>4</b>
1.1	Bevölkerung.....	4
1.2	Arbeitsmarkt.....	4
<b>2</b>	<b>BEVÖLKERUNG</b> .....	<b>5</b>
2.1	Entwicklung.....	5
2.2	Stand und Bewegung - Gesamtes Stadtgebiet.....	5
2.3	Stand und Bewegung - Stadtteile .....	6
2.4	Stand und Bewegung - Ortschaften.....	7
2.5	Strukturdaten am Ort der Hauptwohnung.....	8
<b>3</b>	<b>ARBEITSMARKT</b> .....	<b>9</b>
3.1	Entwicklung der Arbeitslosenquote.....	9
3.2	Strukturkennziffern - Berichtsmonat .....	10
3.3	Strukturkennziffern - Monatsvergleich .....	11
3.4	Strukturkennziffern - Monatsübersicht / 2016 .....	12
3.5	Strukturkennziffern - Monatsübersicht / 2015 .....	13
3.6	Strukturkennziffern - Monatsübersicht / 2014 .....	14
<b>4</b>	<b>UMWELT</b> .....	<b>15</b>
4.1	Temperatur .....	15
4.2	Niederschlagsdauer .....	15
4.3	Windgeschwindigkeit .....	16
4.4	Feinstaub (XPM10).....	17
4.5	Stickstoffdioxid (NO <sub>2</sub> ).....	18
4.6	Schwefeldioxid (SO <sub>2</sub> ).....	19

# 1 Zusammenfassung

## 1.1 Bevölkerung

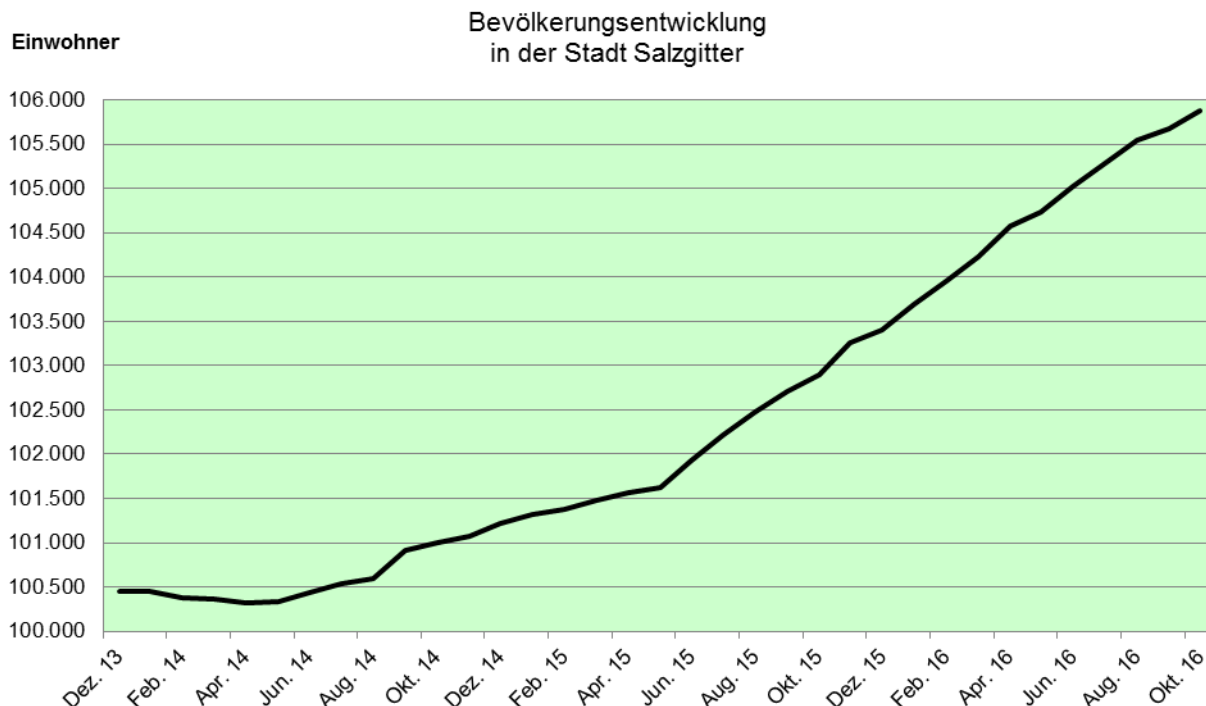
- Die Einwohnerzahl Salzgitters hat sich im Vergleich zum Vormonat um 192 Einwohner erhöht. Die Gesamteinwohnerzahl beträgt somit zum Stichtag 31.10.2016 105.872.
- Im Oktober 2016 stehen den 75 Lebendgeborenen 107 Gestorbene gegenüber. 434 Einwohner haben Salzgitter verlassen; 658 Menschen sind zugezogen.
- Die Anzahl der ausländischen Einwohner hat im Vergleich zum Vormonat zugenommen und veränderte sich um 245 Personen von 16.095 auf 16.340. Im Vergleich zum Oktober des Vorjahres erhöhte sich die Anzahl der Ausländer um insgesamt 3.429 Einwohner.
- Die höchsten Bevölkerungsrückgänge sind im vergangenen Jahr in SZ-Üfingen (minus 25), SZ-Watenstedt (minus 20) und SZ-Reppner (minus 16) zu beobachten. Bevölkerungszuwächse konnten insbesondere die Stadtteile SZ-Lebenstedt (plus 1.704), SZ-Bad (plus 655) und SZ-Gebhardshagen (plus 181) verbuchen.
- In Salzgitter sind Ausländer aus der Türkei mit 5.114 Einwohnern am stärksten vertreten. Es folgen Syrien mit 2.944 und Polen mit 1.615 ausländischen Einwohnern.

## 1.2 Arbeitsmarkt

- Die Arbeitslosenquote ist in Salzgitter im Vergleich zum Vormonat gesunken und liegt bei 9,8 %.
- Derzeit leben 5.622 arbeitslose Menschen in Salzgitter, 22 weniger als im September 2016.
- Die Anzahl arbeitsloser Jugendlicher unter 25 Jahren hat sich im Vergleich zum Vormonat um 58 verringert und liegt bei 725 Arbeitslosen.

## 2 Bevölkerung

### 2.1 Entwicklung



### 2.2 Stand und Bewegung - Gesamtes Stadtgebiet

Quelle : Stadt Salzgitter - Referat für Wirtschafts-, Verbands- und Europaangelegenheiten, Statistik

Bewegungsart	Bevölkerung am Ort der Hauptwohnung (Melderegister) <sup>1)</sup>				
	2015 JS ( Jan.-Okt.) ME-Oktober	Berichts- monat Okt 2016	2016 JS ( Jan.-Okt.) ME-Oktober	Veränderung zu Oktober 2015	
				absolut	in %
<b>insgesamt</b>	<b>102.893</b>	<b>105.872</b>	<b>105.872</b>	<b>2.979</b>	<b>2,9</b>
darunter weiblich	51.893	52.945	52.945	1.052	2,0
darunter Ausländer	12.911	16.340	16.340	3.429	26,6
Lebendgeborene	727	75	863	136	18,7
Gestorbene	1.165	107	1.089	-76	-6,5
Überschuss : geboren (+) gestorben (-)	-438	-32	-226	212	X
Zugezogene	5.928	658	7.056	1.128	19,0
Fortgezogene	3.774	434	4.360	586	15,5
Wanderungssaldo	2.154	224	2.696	542	X
<b>Bevölkerungszu-/abnahme <sup>2)</sup></b>	<b>1.716</b>	<b>192</b>	<b>2.470</b>	<b>754</b>	<b>X</b>
Umzüge innerhalb des Stadtgebietes	6.831	727	8.218	1.387	20,3

1) Einführung des MESO-Einwohnerverfahrens im Juli 2003

2) Veränderung gegenüber Vormonat bzw. Vorjahr; einschl. Registerbereinigungen, Wohnungsstatuswechsel u.ggf. Ein- und Ausbürgerungen.

Sämtliche Bewegungsdaten beziehen sich auf das tatsächliche Aktionsdatum der Bewegung, nicht auf das Erfassungs- bzw. Verarbeitungsdatum.

ME= Monatsende; JS= Jahressumme (= Monatssummenwerte )

X = Nachweis nicht sinnvoll

## 2.3 Stand und Bewegung - Stadtteile

Quelle : Stadt Salzgitter - Referat für Wirtschafts-, Verbands- und Europaangelegenheiten, Statistik

Stadtteil	Bevölkerung am Ort der Hauptwohnung (Melderegister) <sup>1)</sup>								
	Oktober 2015		Berichtsmonat Oktober 2016			Veränderung <sup>2)</sup> gegenüber Oktober 2015			
	insgesamt	Ausländer	insgesamt	Ausländer		insgesamt		Ausländer	
Anzahl				%	Anzahl	%	Anzahl	%	
<b>insgesamt</b>	102.893	12.911	105.872	16.340	15,4	2.979	2,9	3.429	26,6
SZ-Bad	20.628	2.078	21.283	2.741	12,9	655	3,2	663	31,9
SZ-Barum	706	67	740	115	15,5	34	4,8	48	71,6
SZ-Beddingen	460	56	462	58	12,6	2	0,4	2	3,6
SZ-Beinum	496	10	504	11	2,2	8	1,6	1	10,0
SZ-Bleckenstedt	650	36	659	32	4,9	9	1,4	-4	-11,1
SZ-Bruchmachersen	782	24	775	23	3,0	-7	-0,9	-1	-4,2
SZ-Calbecht	305	9	309	9	2,9	4	1,3	0	0,0
SZ-Drütte	395	20	412	35	8,5	17	4,3	15	75,0
SZ-Engelstedt	786	37	773	41	5,3	-13	-1,7	4	10,8
SZ-Engerode	244	19	232	13	5,6	-12	-4,9	-6	-31,6
SZ-Flachstökheim	1.000	22	1.006	45	4,5	6	0,6	23	104,5
SZ-Gebhardshagen	6.812	430	6.993	602	8,6	181	2,7	172	40,0
SZ-Gitter	766	62	767	58	7,6	1	0,1	-4	-6,5
SZ-Groß Mahner	536	13	525	16	3,0	-11	-2,1	3	23,1
SZ-Hallendorf	1.536	266	1.639	355	21,7	103	6,7	89	33,5
SZ-Heerte	1.097	211	1.268	333	26,3	171	15,6	122	57,8
SZ-Hohenrode	174	2	175	2	1,1	1	0,6	0	0,0
SZ-Im mendorf	411	67	409	67	16,4	-2	-0,5	0	0,0
SZ-Lebenstedt	42.439	7.753	44.143	9.900	22,4	1.704	4,0	2.147	27,7
SZ-Lesse	1.145	25	1.131	14	1,2	-14	-1,2	-11	-44,0
SZ-Lichtenberg	3.291	98	3.361	144	4,3	70	2,1	46	46,9
SZ-Lobmachersen	875	13	867	15	1,7	-8	-0,9	2	15,4
SZ-Ohlendorf	510	30	516	36	7,0	6	1,2	6	20,0
SZ-Osterlinde	401	12	424	14	3,3	23	5,7	2	16,7
SZ-Reppner	676	39	660	36	5,5	-16	-2,4	-3	-7,7
SZ-Ringelheim	1.902	54	1.912	48	2,5	10	0,5	-6	-11,1
SZ-Salder	1.477	112	1.482	112	7,6	5	0,3	0	0,0
SZ-Sauingen	431	14	417	12	2,9	-14	-3,2	-2	-14,3
SZ-Thiede	10.726	1.157	10.837	1.299	12,0	111	1,0	142	12,3
SZ-Üfingen	816	28	791	20	2,5	-25	-3,1	-8	-28,6
SZ-Watenstedt	420	147	400	134	33,5	-20	-4,8	-13	-8,8

1) Einführung des MESO-Einwohnerverfahrens im Juli 2003. Die angegebenen Werte geben den Stand zum Monatsende wieder.

2) einschließlich Registerbereinigungen, Wohnungsstatuswechsel und ggfs. Ein- und Ausbürgerungen.

## 2.4 Stand und Bewegung - Ortschaften

Quelle : Stadt Salzgitter - Referat für Wirtschafts-, Verbands- und Europaangelegenheiten, Statistik

Ortschaft / Stadtteil	Bevölkerung am Ort der Hauptwohnung (Melderegister) <sup>1)</sup>								
	Oktober 2015		Berichtsmonat Oktober 2016			Veränderung <sup>2)</sup> gegenüber Oktober 2015			
	insgesamt	Ausländer	insgesamt	Ausländer		insgesamt		Ausländer	
Anzahl				%	Anzahl	%	Anzahl	%	
<b>insgesamt</b>	102.893	12.911	105.872	16.340	15,4	2.979	2,9	3.429	26,6
<b>Ortschaft Nord</b>	<b>45.484</b>	<b>7.926</b>	<b>47.173</b>	<b>10.076</b>	<b>21,4</b>	<b>1.689</b>	<b>3,7</b>	<b>2.150</b>	<b>27,1</b>
SZ-Bruchmachersen	782	24	775	23	3,0	-7	-0,9	-1	-4,2
SZ-Engelstedt	786	37	773	41	5,3	-13	-1,7	4	10,8
SZ-Lebenstedt	42.439	7.753	44.143	9.900	22,4	1.704	4,0	2.147	27,7
SZ-Salder	1.477	112	1.482	112	7,6	5	0,3	0	0,0
<b>Ortschaft Nordost</b>	<b>12.433</b>	<b>1.255</b>	<b>12.507</b>	<b>1.389</b>	<b>11,1</b>	<b>74</b>	<b>0,6</b>	<b>134</b>	<b>10,7</b>
SZ-Beddingen	460	56	462	58	12,6	2	0,4	2	3,6
SZ-Sauingen	431	14	417	12	2,9	-14	-3,2	-2	-14,3
SZ-Thiede	10.726	1.157	10.837	1.299	12,0	111	1,0	142	12,3
SZ-Üfingen	816	28	791	20	2,5	-25	-3,1	-8	-28,6
<b>Ortschaft Nordwest</b>	<b>5.513</b>	<b>174</b>	<b>5.576</b>	<b>208</b>	<b>3,7</b>	<b>63</b>	<b>1,1</b>	<b>34</b>	<b>19,5</b>
SZ-Lesse	1.145	25	1.131	14	1,2	-14	-1,2	-11	-44,0
SZ-Lichtenberg	3.291	98	3.361	144	4,3	70	2,1	46	46,9
SZ-Osterlinde	401	12	424	14	3,3	23	5,7	2	16,7
SZ-Reppner	676	39	660	36	5,5	-16	-2,4	-3	-7,7
<b>Ortschaft Ost</b>	<b>3.412</b>	<b>536</b>	<b>3.519</b>	<b>623</b>	<b>17,7</b>	<b>107</b>	<b>3,1</b>	<b>87</b>	<b>16,2</b>
SZ-Bleckenstedt	650	36	659	32	4,9	9	1,4	-4	-11,1
SZ-Drütte	395	20	412	35	8,5	17	4,3	15	75,0
SZ-Hallendorf	1.536	266	1.639	355	21,7	103	6,7	89	33,5
SZ-Im mendorf	411	67	409	67	16,4	-2	-0,5	0	0,0
SZ-Watenstedt	420	147	400	134	33,5	-20	-4,8	-13	-8,8
<b>Ortschaft Süd</b>	<b>24.006</b>	<b>2.209</b>	<b>24.662</b>	<b>2.865</b>	<b>11,6</b>	<b>656</b>	<b>2,7</b>	<b>656</b>	<b>29,7</b>
SZ-Bad	20.628	2.078	21.283	2.741	12,9	655	3,2	663	31,9
SZ-Gitter	766	62	767	58	7,6	1	0,1	-4	-6,5
SZ-Groß Mahner	536	13	525	16	3,0	-11	-2,1	3	23,1
SZ-Hohenrode	174	2	175	2	1,1	1	0,6	0	0,0
SZ-Ringelheim	1.902	54	1.912	48	2,5	10	0,5	-6	-11,1
<b>Ortschaft Südost</b>	<b>3.587</b>	<b>142</b>	<b>3.633</b>	<b>222</b>	<b>6,1</b>	<b>46</b>	<b>1,3</b>	<b>80</b>	<b>56,3</b>
SZ-Barum	706	67	740	115	15,5	34	4,8	48	71,6
SZ-Beinum	496	10	504	11	2,2	8	1,6	1	10,0
SZ-Flachstockheim	1.000	22	1.006	45	4,5	6	0,6	23	104,5
SZ-Lobmachersen	875	13	867	15	1,7	-8	-0,9	2	15,4
SZ-Ohlendorf	510	30	516	36	7,0	6	1,2	6	20,0
<b>Ortschaft West</b>	<b>8.458</b>	<b>669</b>	<b>8.802</b>	<b>957</b>	<b>10,9</b>	<b>344</b>	<b>4,1</b>	<b>288</b>	<b>43,0</b>
SZ-Calbecht	305	9	309	9	2,9	4	1,3	0	0,0
SZ-Engerode	244	19	232	13	5,6	-12	-4,9	-6	-31,6
SZ-Gebhardshagen	6.812	430	6.993	602	8,6	181	2,7	172	40,0
SZ-Heerte	1.097	211	1.268	333	26,3	171	15,6	122	57,8

1) Einführung des MESO-Einwohnerverfahrens im Juli 2003. Die angegebenen Werte geben den Stand zum Monatsende wieder.

2) einschließlich Registerbereinigungen, Wohnungsstatuswechsel und ggfs. Ein- und Ausbürgerungen.

## 2.5 Strukturdaten am Ort der Hauptwohnung

Quelle : Stadt Salzgitter - Referat für Wirtschafts-, Verbands- und Europaangelegenheiten, Statistik

Strukturdaten	Bevölkerung am Ort der Hauptwohnung (Melderegister) <sup>1)</sup>			
	Oktober 2015	Berichtsmonat Oktober 2016	Veränderung <sup>2)</sup> zu Oktober 2015	
	Anzahl	Anzahl	Anzahl	%
<b>insgesamt</b>	102.893	105.872	2.979	2,9
<b>nach Familienstand :</b>				
<b>ledig</b>	38.105	39.375	1.270	3,3
% von insgesamt	37,0	37,2	0,2	0,4
<b>verheiratet</b>	46.999	47.277	278	0,6
% von insgesamt	45,7	44,7	-1,0	-2,2
<b>geschieden</b>	7.890	7.989	99	1,3
% von insgesamt	7,7	7,5	-0,1	-1,6
<b>verwitwet</b>	8.571	8.526	-45	-0,5
% von insgesamt	8,3	8,1	-0,3	-3,3
<b>unbekannt</b>	1.328	2.705	1.377	103,7
% von insgesamt	1,3	2,6	1,3	98,0
<b>nach Religionszugehörigkeit :</b>				
<b>Evangelisch-lutherisch</b>	37.499	36.716	-783	-2,1
% von insgesamt	36,4	34,7	-1,8	-4,8
<b>Römisch-katholisch</b>	17.170	17.063	-107	-0,6
% von insgesamt	16,7	16,1	-0,6	-3,4
<b>sonstige</b>	48.224	52.093	3.869	8,0
% von insgesamt	46,9	49,2	2,3	5,0
<b>Ausländer :</b>				
<b>Ausländer insgesamt</b>	12.912	16.340	3.428	26,5
% von insgesamt	12,5	15,4	2,9	23,0
<b>Ausländer weiblich</b>	6.058	7.383	1.325	21,9
% von Ausländer insgesamt	46,9	45,2	-1,7	-3,7
<b>darunter : ...</b>				
<b>türkisch</b>	5.177	5.114	-63	-1,2
% von Ausländer insgesamt	40,1	31,3	-8,8	-21,9
<b>syrisch</b>	1.051	2.944	1.893	180,1
% von Ausländer insgesamt	8,1	18,0	9,9	121,3
<b>polnisch</b>	1.415	1.615	200	14,1
% von Ausländer insgesamt	11,0	9,9	-1,1	-9,8
<b>rumänisch</b>	583	781	198	34,0
% von Ausländer insgesamt	4,5	4,8	0,3	5,9
<b>bulgarisch</b>	377	501	124	32,9
% von Ausländer insgesamt	2,9	3,1	0,1	5,0
<b>italienisch</b>	431	457	26	6,0
% von Ausländer insgesamt	3,3	2,8	-0,5	-16,2
<b>ungarisch</b>	257	289	32	12,5
% von Ausländer insgesamt	2,0	1,8	-0,2	-11,1
<b>ohne Bezeichnung</b>	161	265	104	64,6
% von Ausländer insgesamt	1,2	1,6	0,4	30,1
<b>serbisch</b>	223	245	22	9,9
% von Ausländer insgesamt	1,7	1,5	-0,2	-13,2

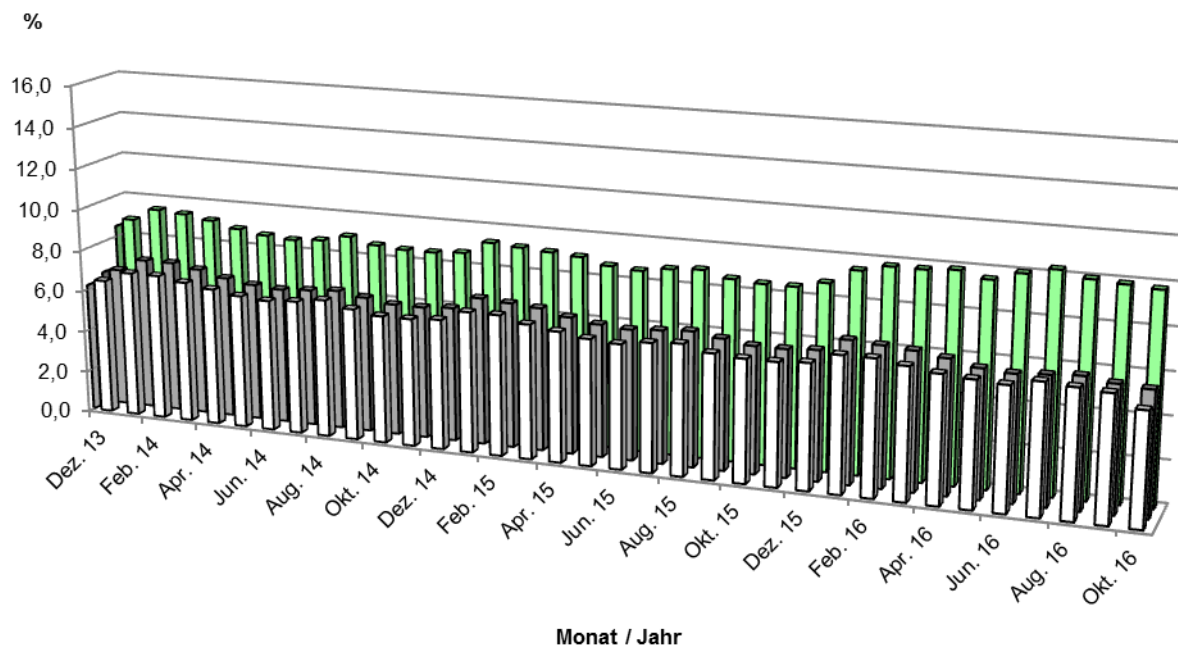
1) Einführung des MESO-Einwohnerverfahrens im Juli 2003. Die angegebenen Werte geben den Stand zum Monatsende wieder.

2) einschließlich Registerbereinigungen, Wohnungsstatuswechsel und ggfs. Ein- und Ausbürgerungen.



### 3 Arbeitsmarkt

#### 3.1 Entwicklung der Arbeitslosenquote<sup>1</sup>



□ Niedersachsen    ■ Bund    ■ Salzgitter

<sup>1</sup> Arbeitslose in % aller zivilen Erwerbspersonen

### 3.2 Strukturkennziffern - Berichtsmonat

Quelle : Agentur für Arbeit; eigene Berechnungen

Merkmal	Berichtsmonat <sup>1)</sup>	Vormonat	Veränderungen zum Vormonat		Vorjahr	Veränderungen zum Vorjahr	
	Oktober 16	September 16	absolut	%	Oktober 15	absolut	%
<b>Arbeitssuchende</b>	9.456	9.343	113	1,2	8.002	1.454	18,2
<b>Arbeitslosenquote <sup>2)</sup></b>							
Salzgitter (Gesamt)	9,8	9,9	-0,1	-1,0	8,5	1,3	8,6
- Männer	9,7	9,7	0,0	0,0	7,7	2,0	7,7
- Frauen	9,9	10,1	-0,2	-2,0	9,5	0,4	9,7
- 15 bis unter 25 Jahre	12,1	13,1	-1,0	-7,6	7,6	4,5	8,6
- dar.: 15 bis unter 20 J.	10,3	11,5	-1,2	-10,4	7,5	2,8	8,7
- 50 bis unter 65 Jahre	7,8	7,8	0,0	0,0	7,9	-0,1	7,9
- dar.: 55 bis unter 65 Jahre	8,5	8,5	0,0	0,0	8,5	0,0	8,5
- Ausländer	34,1	34,0	0,1	0,3	22,2	11,9	22,1
Deutschland	5,8	5,9	-0,1	-1,7	6,0	-0,2	6,1
Westdeutschland	5,3	5,4	-0,1	-1,9	5,5	-0,2	-3,6
Ostdeutschland	7,7	7,9	-0,2	-2,5	8,6	-0,9	-10,5
Niedersachsen	5,3	5,9	-0,6	-10,2	5,8	-0,5	-8,6
<b>Arbeitslose</b>							
Bestand (Gesamt)	5.622	5.644	-22	-0,4	4.802	820	17,1
Männer	3.150	3.133	17	0,5	2.472	678	27,4
Frauen	2.472	2.511	-39	-1,6	2.330	142	6,1
ohne abgeschlossene Berufsausbildung	3.416	3.449	-33	-1,0	2.972	444	14,9
15 bis unter 25 Jahre	725	783	-58	-7,4	455	270	59,3
dar.: 15 bis unter 20 J.	154	172	-18	-10,5	109	45	41,3
50 bis unter 65 Jahre	1.559	1.551	8	0,5	1.540	19	1,2
dar.: 55 bis unter 65 Jahre	974	984	-10	-1,0	926	48	5,2
Langzeitarbeitslose	1.901	1.932	-31	-1,6	1.924	-23	-1,2
Schwerbehinderte	218	214	4	1,9	218	0	0,0
Ausländer	2.046	2.039	7	0,3	1.190	856	71,9

1) Berichtsgebiet: Stadt Salzgitter, Gemeinden Baddeckenstedt, Burgdorf, Elbe, Haverlah,

Heere u. Sehlde (Ldkrs. Wolfenbüttel)

2) Arbeitslose in % aller zivilen Erwerbspersonen (sozialvers.pfl. u. geringfügig Beschäftigte, Beamte, Selbständige, Mithelfende Familienangehörige, Arbeitslose)

### 3.3 Strukturkennziffern - Monatsvergleich

Quelle : Agentur für Arbeit; eigene Berechnungen

Merkmal	Berichtsmonat <sup>1)</sup> Oktober 16		Vergleichsmonat Oktober 15		Vergleichsmonat Oktober 14		Vergleichsmonat Oktober 13	
	absolut	%	absolut	%	absolut	%	absolut	%
<b>Arbeitssuchende</b>	9.456		8.002		7.778		7.800	
<b>Arbeitslosenquote <sup>2)</sup></b>								
Salzgitter (Gesamt)	9,8		8,5		8,6		8,6	
- Männer	9,7		7,7		7,7		7,8	
- Frauen	9,9		9,5		9,8		9,6	
- 15 bis unter 25 Jahre	12,1		7,6		7,8		8,4	
- dar.: 15 bis unter 20 J.	10,3		7,5		5,9		6,5	
- 50 bis unter 65 Jahre	7,8		7,9		8,1		8,1	
- dar.: 55 bis unter 65 Jahre	8,5		8,5		8,3		8,2	
- Ausländer	34,1		22,2		20,2		17,5	
Deutschland	5,8		6,0		6,3		6,5	
Westdeutschland	5,3		5,5		5,6		5,8	
Ostdeutschland	7,7		8,6		9,0		9,5	
Niedersachsen	5,3		5,8		6,1		6,2	
<b>Arbeitslose</b>								
Bestand (Gesamt)	5.622	100	4.802	100	4.847	100	4.799	100
Männer	3.150	56,0	2.472	51,5	2.466	50,9	2.474	51,6
Frauen	2.472	44,0	2.330	48,5	2.381	49,1	2.325	48,4
ohne abgeschlossene Berufsausbildung	3.416	60,8	2.972	61,9	2.866	59,1	2.744	57,2
15 bis unter 25 Jahre	725	12,9	455	9,5	459	9,5	499	10,4
dar.: 15 bis unter 20 J.	154	2,7	109	2,3	84	1,7	98	2,0
50 bis unter 65 Jahre	1.559	27,7	1.540	32,1	1.522	31,4	1.467	30,6
dar.: 55 bis unter 65 Jahre	974	17,3	926	19,3	878	18,1	828	17,3
Langzeitarbeitslose	1.901	33,8	1.924	40,1	2.013	41,5	1.810	37,7
Schwerbehinderte	218	3,9	218	4,5	241	5,0	253	5,3
Ausländer	2.046	36,4	1.190	24,8	1.027	21,2	863	18,0

1) Berichtsgebiet: Stadt Salzgitter, Gemeinden Baddeckenstedt, Burgdorf, Elbe, Haverlah,

Heere u. Sehnde (Ldkrs. Wolfenbüttel)

2) Arbeitslose in % aller zivilen Erwerbspersonen (sozialvers.pfl. u. geringfügig Beschäftigte, Beamte, Selbständige, Mithelfende Familienangehörige, Arbeitslose)

### 3.4 Strukturkennziffern - Monatsübersicht / 2016

Quelle : Agentur für Arbeit; eigene Berechnungen

Merkmal <sup>1)</sup>	Jan.	Feb.	Mrz.	Apr.	Mai.	Jun.	Jul.	Aug.	Sep.	Okt.	Nov.	Dez.
<b>Arbeitssuchende</b>	8.416	8.587	8.671	8.836	8.898	9.328	9.246	9.346	9.343	9.456		
<b>Arbeitslosenquote <sup>2)</sup></b>												
Salzgitter (Gesamt)	9,5	9,8	9,8	9,9	9,6	10,0	10,3	10,0	9,9	9,8		
- Männer	9,1	9,6	9,7	9,7	9,4	9,9	10,1	9,7	9,7	9,7		
- Frauen	9,9	10,1	10,0	10,1	9,9	10,2	10,5	10,3	10,1	9,9		
- 15 bis unter 25 Jahre	8	9,1	9,8	10,7	11,3	12,7	14,6	13,8	13,1	12,1		
- dar.: 15 bis unter 20 J.	7,6	7,3	7,6	9,1	9,4	10,2	11,1	12,7	11,5	10,3		
- 50 bis unter 65 Jahre	9	9,0	8,8	8,7	8,2	8,2	8,1	7,9	7,8	7,8		
- dar.: 55 bis unter 65 Jahre	9,6	9,9	9,7	9,5	8,9	8,9	8,7	8,8	8,5	8,5		
- Ausländer	27,1	28,5	30,0	31,2	28,5	33,3	34,2	33,4	34,0	34,1		
Deutschland	6,7	6,6	6,5	6,3	6,0	5,9	6,0	6,1	5,9	5,8		
Westdeutschland	6	6,0	5,8	5,7	5,5	5,4	5,5	5,6	5,4	5,3		
Ostdeutschland	9,6	9,6	9,3	8,8	8,4	8,2	8,2	8,2	7,9	7,7		
Niedersachsen	6,4	6,4	6,2	6,0	5,9	5,8	6,1	6,0	5,9	5,3		
<b>Arbeitslose</b>												
Bestand (Gesamt)	5.391	5.565	5.590	5.627	5.504	5.735	5.869	5.700	5.644	5.622		
Männer	2.940	3.073	3.122	3.129	3.030	3.197	3.256	3.140	3.133	3.150		
Frauen	2.451	2.492	2.468	2.498	2.474	2.538	2.613	2.560	2.511	2.472		
ohne abgeschlossene Berufsausbildung	3.306	3.456	3.501	3.573	3.456	3.517	3.606	3.486	3.449	3.416		
15 bis unter 25 Jahre	479	544	583	636	674	762	873	828	783	725		
dar.: 15 bis unter 20 J.	111	106	111	133	140	152	166	190	172	154		
50 bis unter 65 Jahre	1.736	1.754	1.710	1.691	1.635	1.632	1.604	1.582	1.551	1.559		
dar.: 55 bis unter 65 Jahre	1.051	1.078	1.057	1.040	1.017	1.023	1.001	1.014	984	974		
Langzeitarbeitslose	2.110	2.110	2.127	2.102	2.040	2.014	1.999	1.943	1.932	1.901		
Schwerbehinderte	244	253	220	216	220	223	213	218	214	218		
Ausländer	1.453	1.530	1.609	1.674	1.709	1.998	2.053	2.005	2.039	2.046		

1) Berichtsgebiet: Stadt Salzgitter, Gemeinden Baddeckenstedt, Burgdorf, Elbe, Haverlah, Heere u. Sehnde (Ldkrs. Wolfenbüttel)

2) Arbeitslose in % aller zivilen Erwerbspersonen (sozialvers.pfl. u. geringfügig Beschäftigte, Beamte, Selbständige, Mithelfende Familienangehörige, Arbeitslose)

### 3.5 Strukturkennziffern - Monatsübersicht / 2015

Quelle : Agentur für Arbeit; eigene Berechnungen

Merkmal <sup>1)</sup>	Jan.	Feb.	Mrz.	Apr.	Mai.	Jun.	Jul.	Aug.	Sep.	Okt.	Nov.	Dez.	JD <sup>3)</sup> 2015
<b>Arbeitssuchende</b>	7.950	7.969	7.971	7.933	7.868	7.855	7.902	7.922	7.915	8.002	8.208	8.331	7.986
<b>Arbeitslosenquote <sup>2)</sup></b>													
Salzgitter (Gesamt)	9,3	9,2	9,1	9,0	8,7	8,6	8,8	8,9	8,6	8,5	8,5	8,8	8,8
- Männer	8,7	8,6	8,5	8,3	7,9	7,8	8,0	7,9	7,7	7,7	7,8	8,3	8,1
- Frauen	10,0	10,0	9,9	9,8	9,6	9,7	9,9	10,1	9,7	9,5	9,4	9,5	9,8
- 15 bis unter 25 Jahre	7,5	7,7	8,1	7,9	7,2	7,5	8,2	9,1	8,3	7,6	7,1	7,8	7,8
- dar.: 15 bis unter 20 J.	5,9	5,2	5,7	5,7	5,0	5,6	6,4	8,9	8,4	7,5	7,1	7,4	6,6
- 50 bis unter 65 Jahre	9,0	8,9	8,9	8,8	8,2	8,2	8,2	8,1	8,1	7,9	8,1	8,3	8,4
- dar.: 55 bis unter 65 Jahre	9,4	9,4	9,4	9,5	8,8	8,8	8,6	8,6	8,6	8,5	8,6	8,9	8,9
- Ausländer	22,6	22,6	22,6	21,9	20,1	20,0	20,7	20,8	21,5	22,2	22,9	24,6	21,9
Deutschland	7,0	6,9	6,8	6,5	6,3	6,2	6,3	6,4	6,2	6,0	6,0	6,1	6,4
Westdeutschland	6,2	6,2	6,0	5,8	5,6	5,6	5,7	5,8	5,6	5,5	5,4	5,5	5,7
Ostdeutschland	10,3	10,2	9,9	9,5	9,1	8,8	9,0	9,0	8,7	8,6	8,5	8,8	9,2
Niedersachsen	6,7	6,7	6,4	6,2	6,0	5,9	6,1	6,2	5,9	5,8	5,8	5,9	6,1
<b>Arbeitslose</b>													
Bestand (Gesamt)	5.233	5.168	5.129	5.038	4.915	4.886	5.012	5.037	4.886	4.802	4.823	5.008	4.995
Männer	2.805	2.760	2.736	2.657	2.554	2.507	2.576	2.544	2.490	2.472	2.513	2.674	2.607
Frauen	2.428	2.408	2.393	2.381	2.361	2.379	2.436	2.493	2.396	2.330	2.310	2.334	2.387
ohne abgeschlossene Berufsausbildung	3.067	3.044	3.041	2.994	2.904	2.926	3.004	3.007	2.983	2.972	2.969	3.108	3.002
15 bis unter 25 Jahre	441	456	479	464	430	444	487	542	493	455	424	465	465
dar.: 15 bis unter 20 J.	85	75	81	82	73	81	93	130	122	109	104	108	95
50 bis unter 65 Jahre	1.691	1.677	1.678	1.660	1.595	1.596	1.588	1.574	1.563	1.540	1.564	1.612	1.612
dar.: 55 bis unter 65 Jahre	993	992	997	1.005	962	961	942	938	939	926	944	969	964
Langzeitarbeitslose	2.057	2.026	2.017	2.021	1.988	1.962	1.962	1.967	1.952	1.924	1.963	1.984	1.985
Schwerbehinderte	258	248	249	247	234	234	234	225	224	218	219	225	235
Ausländer	1.152	1.149	1.153	1.116	1.078	1.072	1.108	1.115	1.155	1.190	1.226	1.319	1.153

1) Berichtsgebiet: Stadt Salzgitter, Gemeinden Baddeckenstedt, Burgdorf, Elbe, Haverlah, Heere u. Sehnde (Ldkrs. Wolfenbüttel)

2) Arbeitslose in % aller zivilen Erwerbspersonen (sozialvers.pfl. u. geringfügig Beschäftigte, Beamte, Selbständige, Mithelfende Familienangehörige, Arbeitslose)

3) Jahresdurchschnitt

### 3.6 Strukturkennziffern - Monatsübersicht / 2014

Quelle : Agentur für Arbeit; eigene Berechnungen

Merkmal <sup>1)</sup>	Jan.	Feb.	Mrz.	Apr.	Mai.	Jun.	Jul.	Aug.	Sep.	Okt.	Nov.	Dez.	JD <sup>3)</sup> 2014
<b>Arbeitssuchende</b>	8.011	7.967	7.955	7.919	7.892	7.890	7.776	7.707	7.654	7.778	7.827	7.992	7.864
<b>Arbeitslosenquote <sup>2)</sup></b>													
Salzgitter (Gesamt)	9,5	9,4	9,2	8,9	8,7	8,6	8,7	9,0	8,7	8,6	8,6	8,7	8,9
- Männer	8,9	8,8	8,6	8,2	7,8	7,8	7,8	8,0	7,7	7,7	7,8	8,1	8,1
- Frauen	10,3	10,1	10,0	9,9	9,8	9,7	9,9	10,3	10,0	9,8	9,6	9,6	9,9
- 15 bis unter 25 Jahre	8,4	8,9	8,4	8,0	7,5	7,4	8,2	9,6	8,5	7,8	7,8	7,5	8,2
- dar.: 15 bis unter 20 J.	5,9	6,0	4,7	4,7	5,0	4,8	5,2	9,2	7,5	5,9	6,2	6,3	6,0
- 50 bis unter 65 Jahre	9,2	9,2	8,9	8,6	8,2	8,3	8,3	8,2	8,1	8,1	7,9	8,2	8,4
- dar.: 55 bis unter 65 Jahre	9,3	9,3	9,0	8,7	8,4	8,4	8,4	8,4	8,4	8,3	8,1	8,4	8,6
- Ausländer	20,3	19,7	19,9	18,9	18,4	18,3	18,5	19,4	19,9	20,2	21,2	21,3	19,7
Deutschland	7,3	7,3	7,1	6,8	6,6	6,5	6,6	6,7	6,5	6,3	6,3	6,4	6,7
Westdeutschland	6,4	6,4	6,2	6,0	5,9	5,8	5,9	6,0	5,8	5,6	5,6	5,7	5,9
Ostdeutschland	11,0	11,0	10,6	10,0	9,7	9,5	9,4	9,4	9,1	9,0	9,0	9,3	9,8
Niedersachsen	7,0	7,0	6,8	6,6	6,4	6,3	6,4	6,6	6,3	6,1	6,1	6,2	6,5
<b>Arbeitslose</b>													
Bestand (Gesamt)	5.333	5.250	5.152	5.007	4.868	4.865	4.919	5.044	4.886	4.847	4.823	4.909	4.992
Männer	2.827	2.799	2.725	2.611	2.508	2.516	2.518	2.565	2.464	2.466	2.500	2.588	2.591
Frauen	2.506	2.451	2.427	2.396	2.360	2.349	2.401	2.480	2.422	2.381	2.323	2.321	2.401
ohne abgeschlossene Berufsausbildung	3.039	2.989	2.949	2.874	2.837	2.829	2.846	2.945	2.867	2.866	2.875	2.910	2.902
15 bis unter 25 Jahre	503	532	499	477	442	435	483	566	502	459	463	443	484
dar.: 15 bis unter 20 J.	89	90	70	71	71	69	75	132	109	84	89	90	87
50 bis unter 65 Jahre	1.659	1.650	1.605	1.551	1.541	1.558	1.550	1.533	1.513	1.522	1.488	1.542	1.559
dar.: 55 bis unter 65 Jahre	938	933	904	882	887	892	891	889	887	878	857	890	894
Langzeitarbeitslose	2.030	2.005	1.993	1.987	2.005	2.037	2.077	2.067	2.005	2.013	1.958	1.990	2.014
Schwerbehinderte	246	243	246	242	246	248	240	249	242	241	246	253	245
Ausländer	1.000	972	981	929	936	931	945	988	1.013	1.027	1.079	1.083	990

1) Berichtsgebiet: Stadt Salzgitter, Gemeinden Baddeckenstedt, Burgdorf, Elbe, Haverlah,

Heere u. Sehle (Ldkrs. Wolfenbüttel)

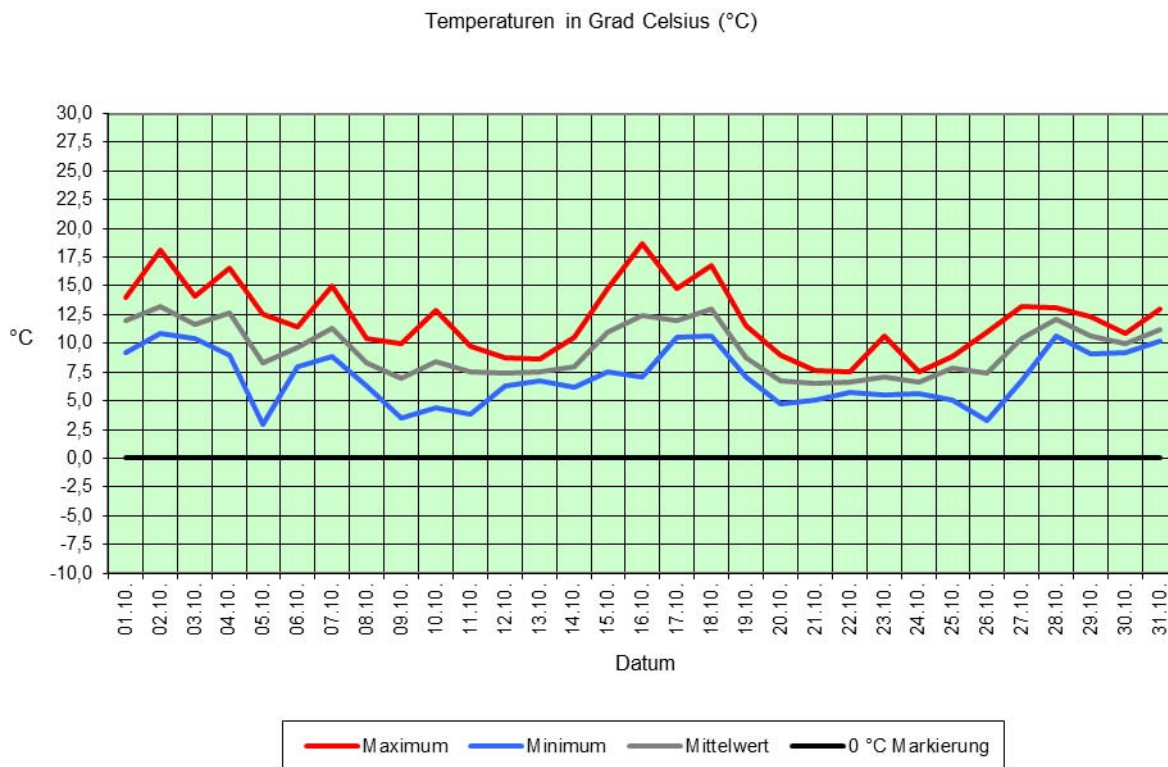
2) Arbeitslose in % aller zivilen Erwerbspersonen (sozialvers.pfl. u. geringfügig Beschäftigte, Beamte, Selbständige, Mithelfende Familienangehörige, Arbeitslose)

3) Jahresdurchschnitt

## 4 Umwelt

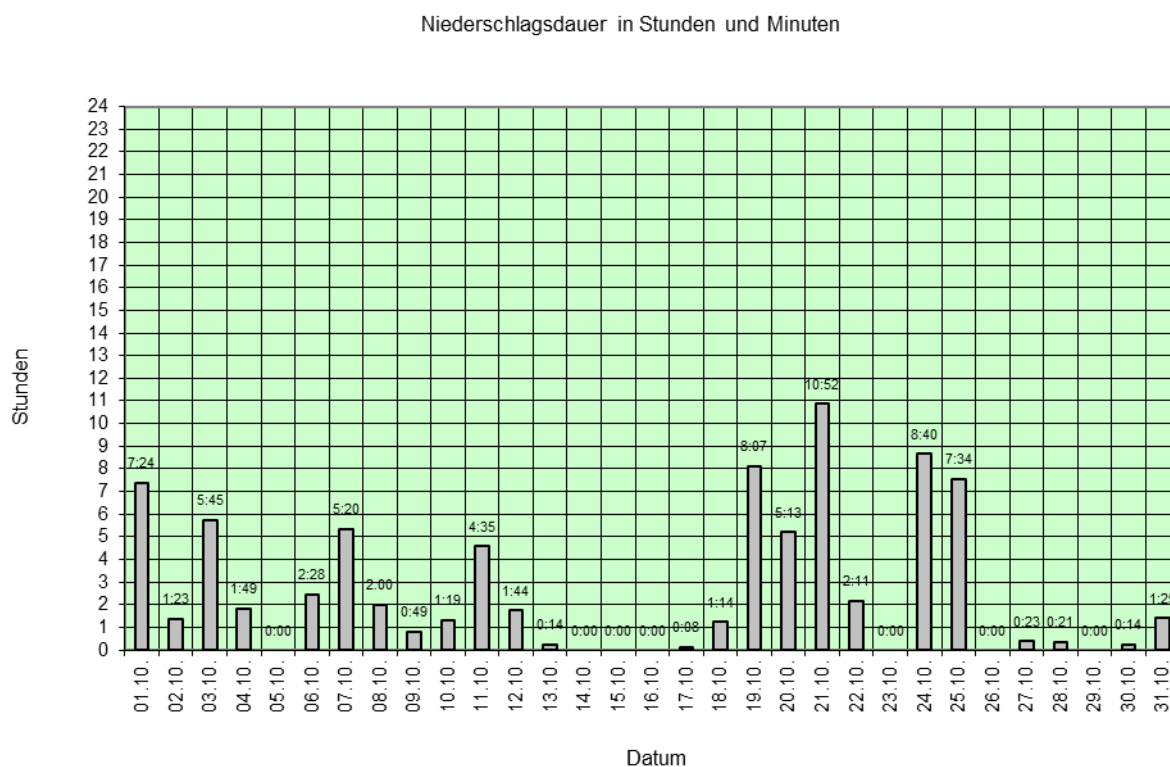
### 4.1 Temperatur

Quelle : Niedersächsisches Ministerium für Umwelt und Klimaschutz / Wetterstation SROO, Salzgitter-Drütte



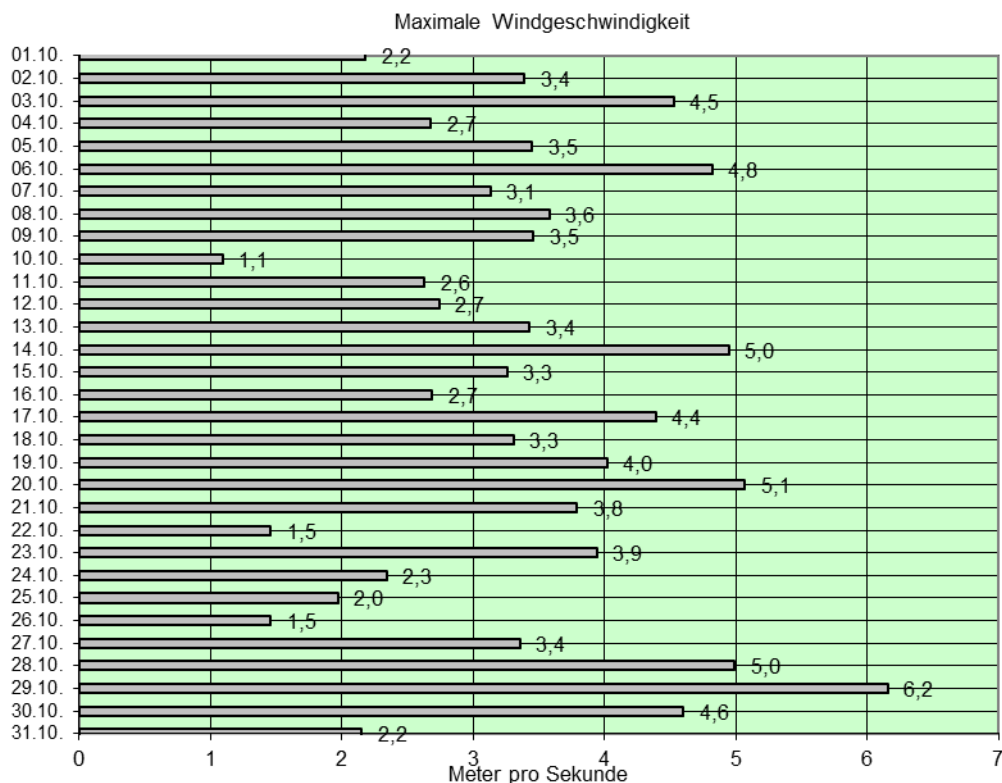
### 4.2 Niederschlagsdauer

Quelle : Niedersächsisches Ministerium für Umwelt und Klimaschutz / Wetterstation SROO, Salzgitter-Drütte



### 4.3 Windgeschwindigkeit

Quelle : Niedersächsisches Ministerium für Umwelt und Klimaschutz / Wetterstation SROO, Salzgitter-Drütte



Windstärke	Bezeichnung	Windgeschwindigkeit in m/s	Wirkungen an Land
0	still	0 bis 0,5	Rauch steigt senk recht hoch
1	leiser Zug	0,6 bis 1,7	Rauch schwach bewegt
2	leichte Brise	1,8 bis 3,3	für das Gefühl bemerkbar
3	schwache Brise	3,4 bis 5,2	Blätter leicht bewegt
4	kräftige Brise	5,3 bis 7,4	hebt Staub und loses Papier
5	frische Brise	7,5 bis 9,8	kleine Bäume schwanken
6	starker Wind	9,9 bis 12,4	heult an Häusern
7	steifer Wind	12,5 bis 15,2	wirft auf Wellen Schaumköpfe
8	stürmischer Wind	15,3 bis 18,2	hindert am Gehen
9	Sturm	18,3 bis 21,5	deckt Ziegel ab
10	schwerer Sturm	21,6 bis 25,1	wirft Bäume um
11	orkanartiger Sturm	25,2 bis 29,0	schwere Zerstörungen
12	Orkan	über 29,0	schwere Verwüstungen

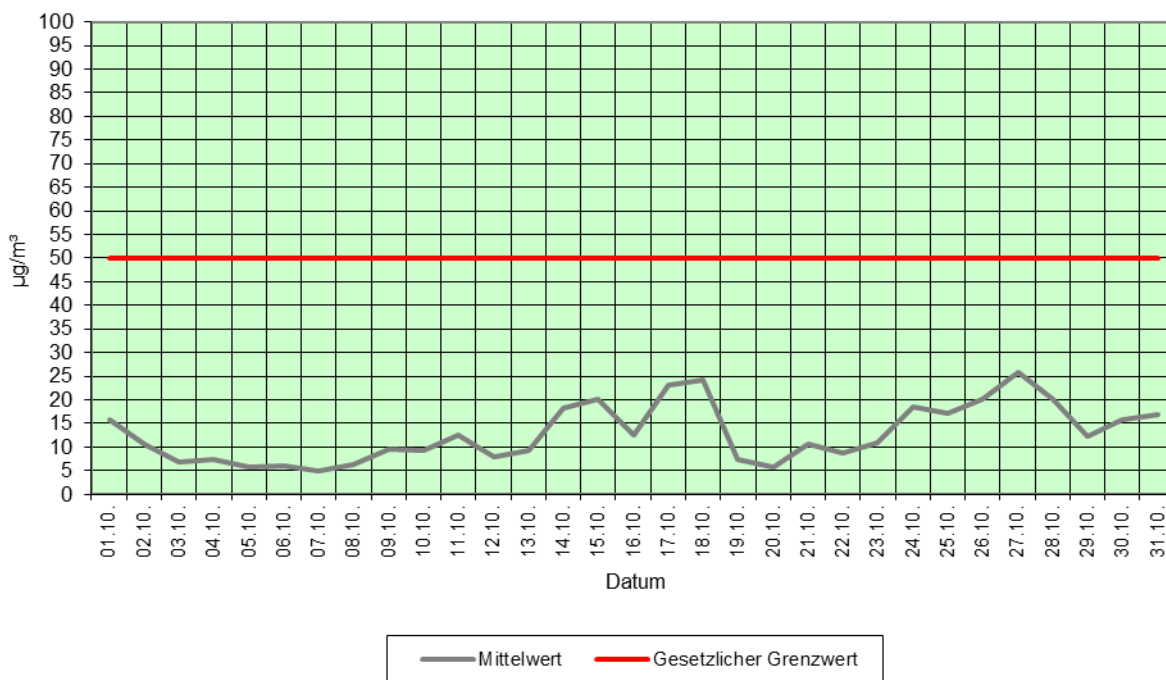
Bereich der Windstromproduktion ↑



### 4.4 Feinstaub (XPM10)

Quelle : Niedersächsisches Ministerium für Umwelt und Klimaschutz / Wetterstation SROO, Salzgitter-Drütte

Feinstaub (XPM10) - Tagesmittelwerte in  $\mu\text{g}/\text{m}^3$

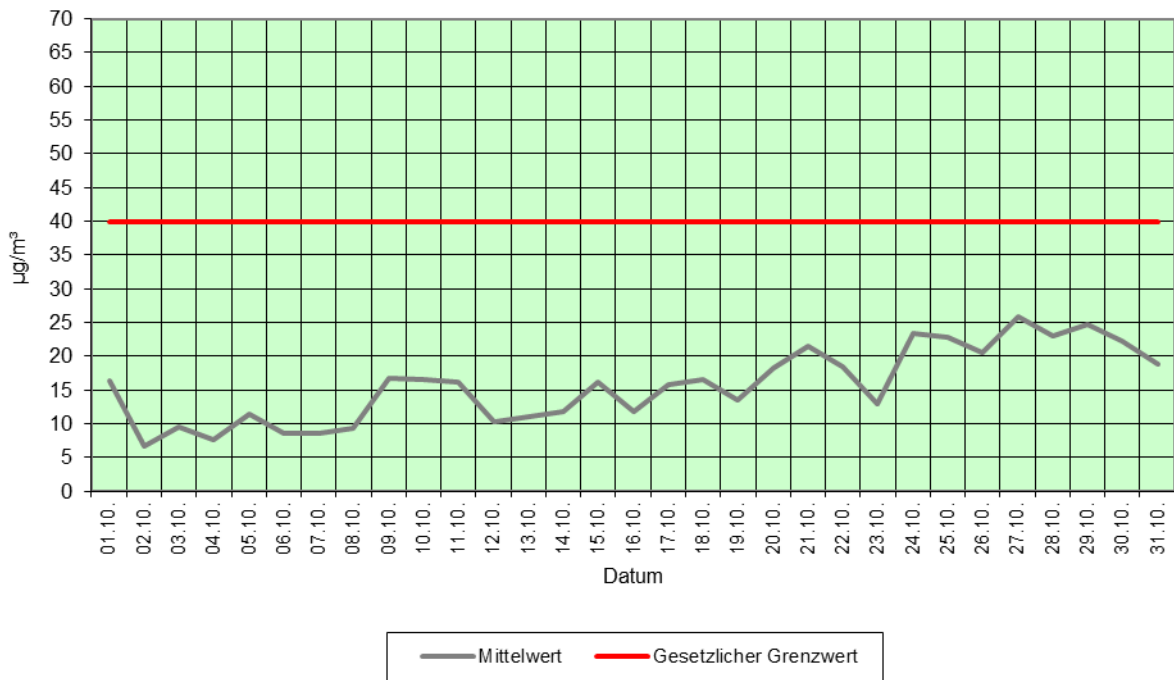


Unter Feinstaub versteht man allgemein die in der Atmosphäre verteilten festen Teilchen. Die in der Luft vorhandenen Staubpartikel weisen eine sehr breit gefächerte Korngrößenverteilung auf. Von kleinsten Teilchen, die nur aus wenigen Molekülen bestehen, bis hin zu Teilchen von über 100  $\mu\text{m}$  Durchmesser. Unter der Messgröße PM10 (Particulate Matter < 10  $\mu\text{m}$ ) wird die Feinstaubfraktion mit einem oberen Partikeldurchmesser bis zu 10  $\mu\text{m}$  verstanden. Denn gerade lungengängige Partikel sind von besonderer gesundheitlicher Relevanz. Zum Schutz der menschlichen Gesundheit ist am 01.01.2005 der Tagesgrenzwert für Feinstaub (PM<sub>10</sub>) in Kraft getreten. Er beträgt 50  $\mu\text{g}/\text{m}^3$ . Dieser Wert darf nicht öfter als 35 mal im Jahr überschritten werden.

### 4.5 Stickstoffdioxid (NO<sub>2</sub>)

Quelle : Niedersächsisches Ministerium für Umwelt und Klimaschutz / Wetterstation SROO, Salzgitter-Drütte

Stickstoffdioxid (NO<sub>2</sub>) - Tagesmittelwerte in µg/m<sup>3</sup>

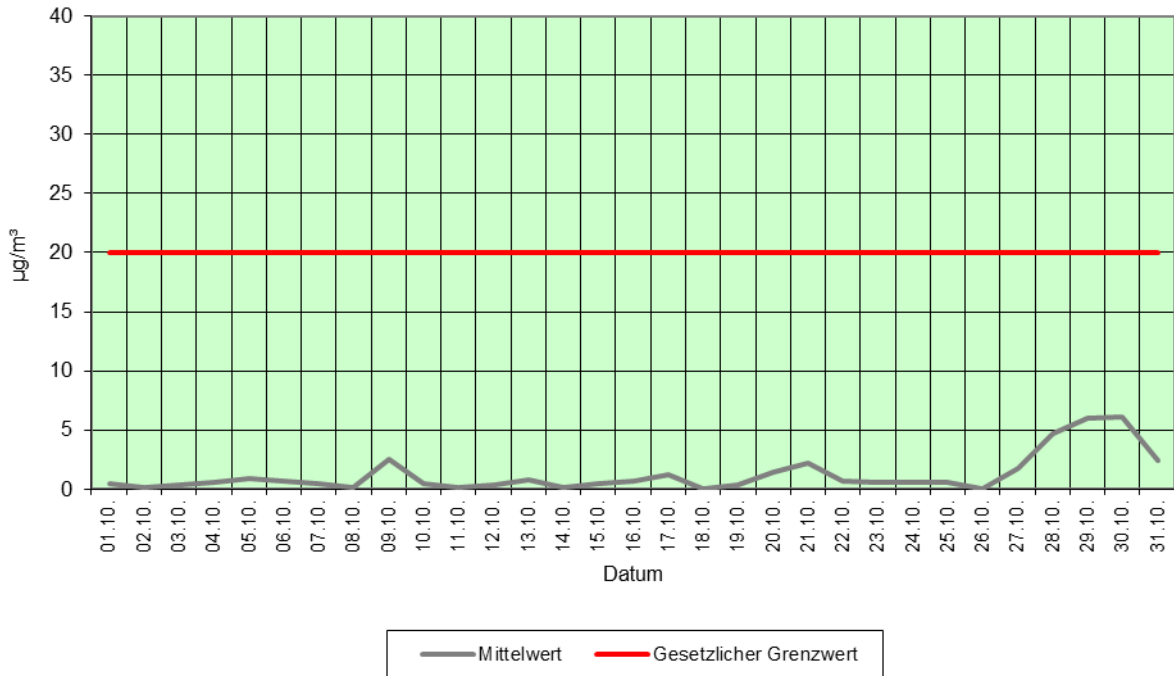


Die Stickstoffoxide sind von großer lufthygienischer Bedeutung. Stickstoffdioxid entsteht prinzipiell als Nebenprodukt bei Verbrennungsvorgängen durch die Oxidation von Luft (NO+O=NO<sub>2</sub>). Es ist braunrotes, süßlich riechendes Gas und stammt aus den Abgasen von Industrie, Gebäudeheizung und Verkehr. NO<sub>2</sub> reagiert mit Wasser zu Salpetersäure.

### 4.6 Schwefeldioxid (SO<sub>2</sub>)

Quelle : Niedersächsisches Ministerium für Umwelt und Klimaschutz / Wetterstation SROO, Salzgitter-Drütte

Schwefeldioxid (SO<sub>2</sub>) - Tagesmittelwerte in µg/m<sup>3</sup>



Schwefeldioxid (SO<sub>2</sub>) ist ein farbloses Gas, das 2,3fach schwerer ist als Luft. Es weist einen stechenden Geruch auf, der ab einer Konzentration von ca. 1,3 mg/m<sup>3</sup> wahrgenommen wird. Schwefeldioxid wird bei der Verbrennung von Kohle und Heizöl sowie anderer schwefelhaltiger Brennstoffe gebildet. Feuerungsanlagen im Bereich der Industrie und der Gebäudeheizung sowie der Kraftfahrzeugverkehr (Dieselmotoren) sind die wesentlichen Quellen für die SO<sub>2</sub>-Belastung der Atmosphäre.