



Stadt Salzgitter

- die kinder- und familienfreundliche Lernstadt -

01 / 2016

02 / 2016

03 / 2016

04 / 2016

05 / 2016

06 / 2016

07 / 2016

08 / 2016

09 / 2016

10 / 2016

11 / 2016

12 / 2016



**Arbeitsmarkt,
Bevölkerung und Umwelt**

Monatsbericht

Herausgeber :
Stadt Salzgitter
Referat für Wirtschafts-, Verbands-
und Europaangelegenheiten, Statistik

Auskunft und Beratung:
Dietmar Halmich
Telefon: 05341/839-3461
E-Mail: Dietmar.Halmich@Stadt.Salzgitter.de

Postfach 10 06 80
38206 Salzgitter

Inhaltsverzeichnis

1	ZUSAMMENFASSUNG	4
1.1	Bevölkerung.....	4
1.2	Arbeitsmarkt.....	4
2	BEVÖLKERUNG	5
2.1	Entwicklung.....	5
2.2	Stand und Bewegung - Gesamtes Stadtgebiet.....	5
2.3	Stand und Bewegung - Stadtteile	6
2.4	Stand und Bewegung - Ortschaften.....	7
2.5	Strukturdaten am Ort der Hauptwohnung.....	8
3	ARBEITSMARKT	9
3.1	Entwicklung der Arbeitslosenquote.....	9
3.2	Strukturkennziffern - Berichtsmonat	10
3.3	Strukturkennziffern - Monatsvergleich	11
3.4	Strukturkennziffern - Monatsübersicht / 2016	12
3.5	Strukturkennziffern - Monatsübersicht / 2015	13
3.6	Strukturkennziffern - Monatsübersicht / 2014	14
4	UMWELT	15
4.1	Temperatur	15
4.2	Niederschlagsdauer	15
4.3	Windgeschwindigkeit	16
4.4	Feinstaub (XPM10).....	17
4.5	Stickstoffdioxid (NO ₂).....	18
4.6	Schwefeldioxid (SO ₂).....	19

1 Zusammenfassung

1.1 Bevölkerung

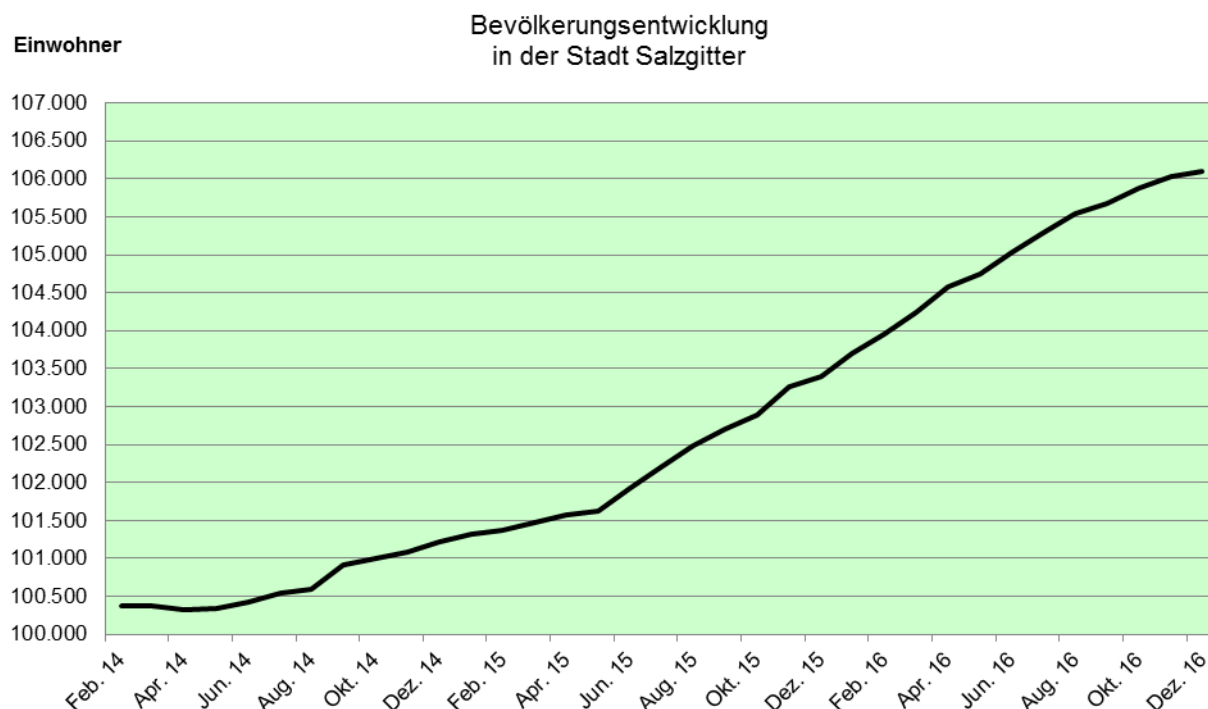
- Die Einwohnerzahl Salzgitters hat sich im Vergleich zum Vormonat um 78 Einwohner erhöht. Die Gesamteinwohnerzahl beträgt somit zum Stichtag 31.12.2016 106.105.
- Im Dezember 2016 stehen den 66 Lebendgeborenen 112 Gestorbene gegenüber. 316 Einwohner haben Salzgitter verlassen; 440 Menschen sind zugezogen.
- Die Anzahl der ausländischen Einwohner hat im Vergleich zum Vormonat zugenommen und veränderte sich um 145 Personen von 16.493 auf 16.638. Im Vergleich zum Dezember des Vorjahres erhöhte sich die Anzahl der Ausländer um insgesamt 3.155 Einwohner.
- Die höchsten Bevölkerungsrückgänge sind im vergangenen Jahr in SZ-Salder (minus 21), SZ-Üfingen (minus 18) und SZ-Lesse (minus 17) zu beobachten. Bevölkerungszuwächse konnten insbesondere die Stadtteile SZ-Lebenstedt (plus 1.742), SZ-Bad (plus 532) und SZ-Gebhardshagen (plus 156) verbuchen.
- In Salzgitter sind Ausländer aus der Türkei mit 5.122 Einwohnern am stärksten vertreten. Es folgen Syrien mit 3.143 und Polen mit 1.631 ausländischen Einwohnern.

1.2 Arbeitsmarkt

- Die Arbeitslosenquote ist in Salzgitter im Vergleich zum Vormonat gestiegen und liegt bei 10,2 %.
- Derzeit leben 5.822 arbeitslose Menschen in Salzgitter, 100 mehr als im November 2016.
- Die Anzahl arbeitsloser Jugendlicher unter 25 Jahren hat sich im Vergleich zum Vormonat um 20 reduziert und liegt bei 729 Arbeitslosen.

2 Bevölkerung

2.1 Entwicklung



2.2 Stand und Bewegung - Gesamtes Stadtgebiet

Quelle : Stadt Salzgitter - Referat für Wirtschafts-, Verbands- und Europaangelegenheiten, Statistik

Bewegungsart	Bevölkerung am Ort der Hauptwohnung (Melderegister) ¹⁾				
	2015 JS (Jan.-Dez.) ME-Dezember	Berichts- monat Dez 2016	2016 JS (Jan.-Dez.) ME-Dezember	Veränderung zu Dezember 2015	
				absolut	in %
insgesamt	103.399	106.105	106.105	2.706	2,6
darunter weiblich	52.058	53.048	53.048	990	1,9
darunter Ausländer	13.483	16.638	16.638	3.155	23,4
Lebendgeborene	864	66	1.044	180	20,8
Gestorbene	1.394	112	1.311	-83	-6,0
Überschuss : geboren (+) gestorben (-)	-530	-46	-267	263	X
Zugezogene	7.291	440	8.093	802	11,0
Fortgezogene	4.538	316	5.123	585	12,9
Wanderungssaldo	2.753	124	2.970	217	X
Bevölkerungszu-/abnahme ²⁾	2.223	78	2.703	480	X
Umzüge innerhalb des Stadtgebietes	8.363	642	9.645	1.282	15,3

1) Einführung des MESO-Einwohnerverfahrens im Juli 2003

2) Veränderung gegenüber Vormonat bzw. Vorjahr; einschl. Registerbereinigungen, Wohnungsstatuswechsel u.ggf. Ein- und Ausbürgerungen.

Sämtliche Bewegungsdaten beziehen sich auf das tatsächliche Aktionsdatum der Bewegung, nicht auf das Erfassungs- bzw. Verarbeitungsdatum.

ME= Monatsende; JS= Jahressumme (= Monatssummenwerte)

X = Nachweis nicht sinnvoll

2.3 Stand und Bewegung - Stadtteile

Quelle : Stadt Salzgitter - Referat für Wirtschafts-, Verbands- und Europaangelegenheiten, Statistik

Stadtteil	Bevölkerung am Ort der Hauptwohnung (Melderegister) ¹⁾								
	Dezember 2015		Berichtsmonat Dezember 2016			Veränderung ²⁾ gegenüber Dezember 2015			
	insgesamt	Ausländer	insgesamt	Ausländer		insgesamt		Ausländer	
Anzahl				%	Anzahl	%	Anzahl	%	
insgesamt	103.399	13.483	106.105	16.638	15,7	2.706	2,6	3.155	23,4
SZ-Bad	20.814	2.254	21.346	2.808	13,2	532	2,6	554	24,6
SZ-Barum	713	66	725	102	14,1	12	1,7	36	54,5
SZ-Beddingen	458	54	455	52	11,4	-3	-0,7	-2	-3,7
SZ-Beinum	498	12	503	14	2,8	5	1,0	2	16,7
SZ-Bleckenstedt	647	37	656	35	5,3	9	1,4	-2	-5,4
SZ-Bruchmachtersen	785	24	778	22	2,8	-7	-0,9	-2	-8,3
SZ-Calbecht	305	9	310	9	2,9	5	1,6	0	0,0
SZ-Drütte	398	23	412	36	8,7	14	3,5	13	56,5
SZ-Engelstedt	785	37	779	41	5,3	-6	-0,8	4	10,8
SZ-Engerode	245	19	228	12	5,3	-17	-6,9	-7	-36,8
SZ-Flachstökkeim	1.001	19	1.015	50	4,9	14	1,4	31	163,2
SZ-Gebhardshagen	6.852	511	7.008	592	8,4	156	2,3	81	15,9
SZ-Gitter	767	62	774	58	7,5	7	0,9	-4	-6,5
SZ-Groß Mahner	535	13	524	16	3,1	-11	-2,1	3	23,1
SZ-Hallendorf	1.531	266	1.632	355	21,8	101	6,6	89	33,5
SZ-Heerte	1.196	302	1.254	319	25,4	58	4,8	17	5,6
SZ-Hohenrode	173	2	175	2	1,1	2	1,2	0	0,0
SZ-Im mendorf	410	67	411	70	17,0	1	0,2	3	4,5
SZ-Lebenstedt	42.612	7.980	44.354	10.208	23,0	1.742	4,1	2.228	27,9
SZ-Lesse	1.146	25	1.129	14	1,2	-17	-1,5	-11	-44,0
SZ-Lichtenberg	3.306	99	3.347	138	4,1	41	1,2	39	39,4
SZ-Lobmachtersen	871	15	863	15	1,7	-8	-0,9	0	0,0
SZ-Ohlendorf	506	31	512	31	6,1	6	1,2	0	0,0
SZ-Osterlinde	407	10	421	13	3,1	14	3,4	3	30,0
SZ-Reppner	681	39	665	37	5,6	-16	-2,3	-2	-5,1
SZ-Ringelheim	1.917	55	1.928	48	2,5	11	0,6	-7	-12,7
SZ-Salder	1.468	102	1.447	75	5,2	-21	-1,4	-27	-26,5
SZ-Sauingen	428	13	416	12	2,9	-12	-2,8	-1	-7,7
SZ-Thiede	10.735	1.178	10.862	1.310	12,1	127	1,2	132	11,2
SZ-Üfingen	808	29	790	19	2,4	-18	-2,2	-10	-34,5
SZ-Watenstedt	401	130	386	125	32,4	-15	-3,7	-5	-3,8

1) Einführung des MESO-Einwohnerverfahrens im Juli 2003. Die angegebenen Werte geben den Stand zum Monatsende wieder.

2) einschließlich Registerbereinigungen, Wohnungsstatuswechsel und ggfs. Ein- und Ausbürgerungen.

2.4 Stand und Bewegung - Ortschaften

Quelle : Stadt Salzgitter - Referat für Wirtschafts-, Verbands- und Europaangelegenheiten, Statistik

Ortschaft / Stadtteil	Bevölkerung am Ort der Hauptwohnung (Melderegister) ¹⁾								
	Dezember 2015		Berichtsmonat Dezember 2016			Veränderung ²⁾ gegenüber Dezember 2015			
	insgesamt	Ausländer	insgesamt	Ausländer		insgesamt		Ausländer	
Anzahl				%	Anzahl	%	Anzahl	%	
insgesamt	103.399	13.483	106.105	16.638	15,7	2.706	2,6	3.155	23,4
Ortschaft Nord	45.650	8.143	47.358	10.346	21,8	1.708	3,7	2.203	27,1
SZ-Bruchmachersen	785	24	778	22	2,8	-7	-0,9	-2	-8,3
SZ-Engelstedt	785	37	779	41	5,3	-6	-0,8	4	10,8
SZ-Lebenstedt	42.612	7.980	44.354	10.208	23,0	1.742	4,1	2.228	27,9
SZ-Salder	1.468	102	1.447	75	5,2	-21	-1,4	-27	-26,5
Ortschaft Nordost	12.429	1.274	12.523	1.393	11,1	94	0,8	119	9,3
SZ-Beddingen	458	54	455	52	11,4	-3	-0,7	-2	-3,7
SZ-Sauingen	428	13	416	12	2,9	-12	-2,8	-1	-7,7
SZ-Thiede	10.735	1.178	10.862	1.310	12,1	127	1,2	132	11,2
SZ-Üfingen	808	29	790	19	2,4	-18	-2,2	-10	-34,5
Ortschaft Nordwest	5.540	173	5.562	202	3,6	22	0,4	29	16,8
SZ-Lesse	1.146	25	1.129	14	1,2	-17	-1,5	-11	-44,0
SZ-Lichtenberg	3.306	99	3.347	138	4,1	41	1,2	39	39,4
SZ-Osterlinde	407	10	421	13	3,1	14	3,4	3	30,0
SZ-Reppner	681	39	665	37	5,6	-16	-2,3	-2	-5,1
Ortschaft Ost	3.387	523	3.497	621	17,8	110	3,2	98	18,7
SZ-Bleckenstedt	647	37	656	35	5,3	9	1,4	-2	-5,4
SZ-Drütte	398	23	412	36	8,7	14	3,5	13	56,5
SZ-Hallendorf	1.531	266	1.632	355	21,8	101	6,6	89	33,5
SZ-Im mendorf	410	67	411	70	17,0	1	0,2	3	4,5
SZ-Watenstedt	401	130	386	125	32,4	-15	-3,7	-5	-3,8
Ortschaft Süd	24.206	2.386	24.747	2.932	11,8	541	2,2	546	22,9
SZ-Bad	20.814	2.254	21.346	2.808	13,2	532	2,6	554	24,6
SZ-Gitter	767	62	774	58	7,5	7	0,9	-4	-6,5
SZ-Groß Mahner	535	13	524	16	3,1	-11	-2,1	3	23,1
SZ-Hohenrode	173	2	175	2	1,1	2	1,2	0	0,0
SZ-Ringelheim	1.917	55	1.928	48	2,5	11	0,6	-7	-12,7
Ortschaft Südost	3.589	143	3.618	212	5,9	29	0,8	69	48,3
SZ-Barum	713	66	725	102	14,1	12	1,7	36	54,5
SZ-Beinum	498	12	503	14	2,8	5	1,0	2	16,7
SZ-Flachstökheim	1.001	19	1.015	50	4,9	14	1,4	31	163,2
SZ-Lobmachersen	871	15	863	15	1,7	-8	-0,9	0	0,0
SZ-Ohlendorf	506	31	512	31	6,1	6	1,2	0	0,0
Ortschaft West	8.598	841	8.800	932	10,6	202	2,3	91	10,8
SZ-Calbecht	305	9	310	9	2,9	5	1,6	0	0,0
SZ-Engerode	245	19	228	12	5,3	-17	-6,9	-7	-36,8
SZ-Gebhardshagen	6.852	511	7.008	592	8,4	156	2,3	81	15,9
SZ-Heerte	1.196	302	1.254	319	25,4	58	4,8	17	5,6

1) Einführung des MESO-Einwohnerverfahrens im Juli 2003. Die angegebenen Werte geben den Stand zum Monatsende wieder.

2) einschließlich Registerbereinigungen, Wohnungsstatuswechsel und ggfs. Ein- und Ausbürgerungen.

2.5 Strukturdaten am Ort der Hauptwohnung

Quelle : Stadt Salzgitter - Referat für Wirtschafts-, Verbands- und Europaangelegenheiten, Statistik

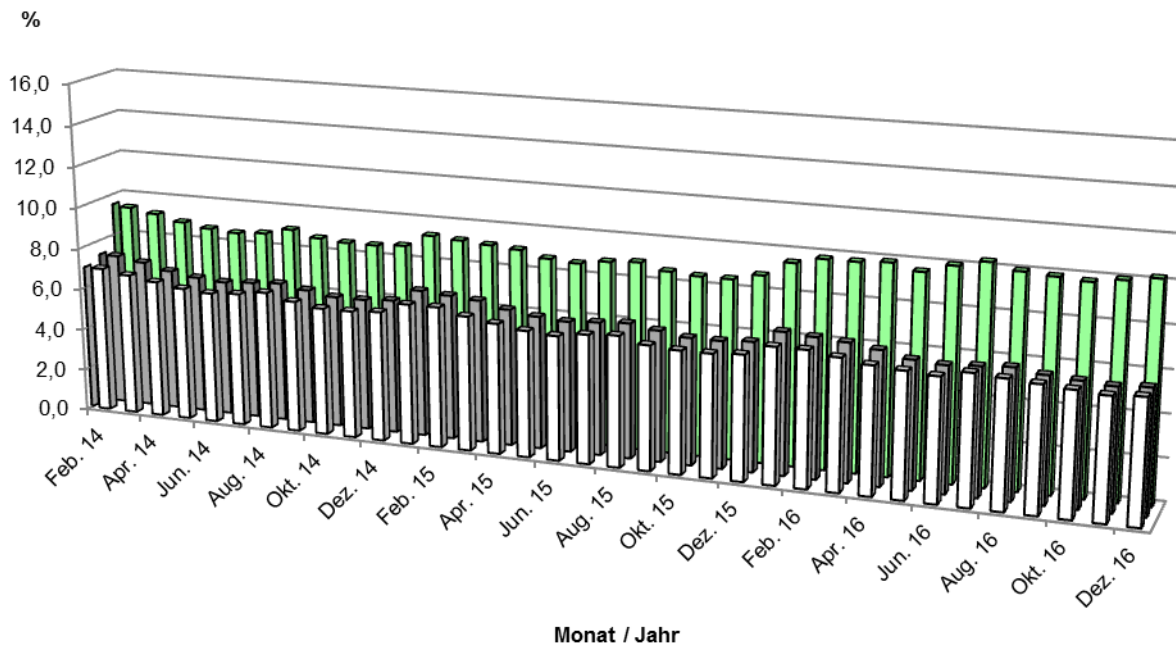
Strukturdaten	Bevölkerung am Ort der Hauptwohnung (Melderegister) ¹⁾			
	Dezember 2015	Berichtsmonat Dezember 2016	Veränderung ²⁾ zu Dezember 2015	
	Anzahl	Anzahl	Anzahl	%
insgesamt	103.399	106.105	2.706	2,6
nach Familienstand :				
ledig	38.398	39.562	1.164	3,0
% von insgesamt	37,1	37,3	0,1	0,4
verheiratet	46.978	47.367	389	0,8
% von insgesamt	45,4	44,6	-0,8	-1,7
geschieden	7.939	8.020	81	1,0
% von insgesamt	7,7	7,6	-0,1	-1,6
verwitwet	8.574	8.496	-78	-0,9
% von insgesamt	8,3	8,0	-0,3	-3,4
unbekannt	1.510	2.660	1.150	76,2
% von insgesamt	1,5	2,5	1,0	71,7
nach Religionszugehörigkeit :				
Evangelisch-lutherisch	37.348	36.550	-798	-2,1
% von insgesamt	36,1	34,4	-1,7	-4,6
Römisch-katholisch	17.108	16.990	-118	-0,7
% von insgesamt	16,5	16,0	-0,5	-3,2
sonstige	48.943	52.565	3.622	7,4
% von insgesamt	47,3	49,5	2,2	4,7
Ausländer :				
Ausländer insgesamt	13.483	16.638	3.155	23,4
% von insgesamt	13,0	15,7	2,6	20,3
Ausländer weiblich	6.282	7.549	1.267	20,2
% von Ausländer insgesamt	46,6	45,4	-1,2	-2,6
darunter : ...				
türkisch	5.164	5.122	-42	-0,8
% von Ausländer insgesamt	38,3	30,8	-7,5	-19,6
syrisch	1.405	3.143	1.738	123,7
% von Ausländer insgesamt	10,4	18,9	8,5	81,3
polnisch	1.440	1.631	191	13,3
% von Ausländer insgesamt	10,7	9,8	-0,9	-8,2
rumänisch	601	838	237	39,4
% von Ausländer insgesamt	4,5	5,0	0,6	13,0
bulgarisch	345	470	125	36,2
% von Ausländer insgesamt	2,6	2,8	0,3	10,4
italienisch	424	461	37	8,7
% von Ausländer insgesamt	3,1	2,8	-0,4	-11,9
ungarisch	257	299	42	16,3
% von Ausländer insgesamt	1,9	1,8	-0,1	-5,7
ohne Bezeichnung	168	276	108	64,3
% von Ausländer insgesamt	1,2	1,7	0,4	33,1
afghanisch	95	246	151	158,9
% von Ausländer insgesamt	0,7	1,5	0,8	109,8

1) Einführung des MESO-Einwohnerverfahrens im Juli 2003. Die angegebenen Werte geben den Stand zum Monatsende wieder.

2) einschließlich Registerbereinigungen, Wohnungsstatuswechsel und ggfs. Ein- und Ausbürgerungen.

3 Arbeitsmarkt

3.1 Entwicklung der Arbeitslosenquote¹



□ Niedersachsen ■ Bund ■ Salzgitter

¹ Arbeitslose in % aller zivilen Erwerbspersonen

3.2 Strukturkennziffern - Berichtsmonat

Quelle : Agentur für Arbeit; eigene Berechnungen

Merkmal	Berichtsmonat ¹⁾	Vormonat	Veränderungen zum Vormonat		Vorjahr	Veränderungen zum Vorjahr	
	Dezember 16	November 16	absolut	%	Dezember 15	absolut	%
Arbeitssuchende	9.717	9.538	179	1,9	8.331	1.386	16,6
Arbeitslosenquote ²⁾							
Salzgitter (Gesamt)	10,2	10,0	0,2	2,0	8,8	1,4	8,6
- Männer	9,9	9,9	0,0	0,0	8,3	1,6	8,3
- Frauen	10,5	10,1	0,4	4,0	9,5	1,0	9,1
- 15 bis unter 25 Jahre	12,2	12,5	-0,3	-2,4	7,8	4,4	8,1
- dar.: 15 bis unter 20 J.	9,4	11,4	-2,0	-17,5	7,4	2,0	9,4
- 50 bis unter 65 Jahre	8,1	8,0	0,1	1,3	8,3	-0,2	8,2
- dar.: 55 bis unter 65 Jahre	9,0	8,9	0,1	1,1	8,9	0,1	8,8
- Ausländer	35,2	35,0	0,2	0,6	24,6	10,6	24,4
Deutschland	5,8	5,7	0,1	1,8	6,1	-0,3	6,0
Westdeutschland	5,3	5,3	0,0	0,0	5,5	-0,2	-3,6
Ostdeutschland	8,0	7,8	0,2	2,6	8,8	-0,8	-9,1
Niedersachsen	5,8	5,7	0,1	1,8	5,9	-0,1	-1,7
Arbeitslose							
Bestand (Gesamt)	5.822	5.722	100	1,7	5.008	814	16,3
Männer	3.215	3.198	17	0,5	2.674	541	20,2
Frauen	2.607	2.524	83	3,3	2.334	273	11,7
ohne abgeschlossene Berufsausbildung	3.406	3.382	24	0,7	3.108	298	9,6
15 bis unter 25 Jahre	729	749	-20	-2,7	465	264	56,8
dar.: 15 bis unter 20 J.	141	171	-30	-17,5	108	33	30,6
50 bis unter 65 Jahre	1.606	1.583	23	1,5	1.612	-6	-0,4
dar.: 55 bis unter 65 Jahre	1.023	1.013	10	1,0	969	54	5,6
Langzeitarbeitslose	1.977	1.949	28	1,4	1.984	-7	-0,4
Schwerbehinderte	235	220	15	6,8	225	10	4,4
Ausländer	2.113	2.098	15	0,7	1.319	794	60,2

1) Berichtsgebiet: Stadt Salzgitter, Gemeinden Baddeckenstedt, Burgdorf, Elbe, Haverlah,

Heere u. Sehlde (Ldkrs. Wolfenbüttel)

2) Arbeitslose in % aller zivilen Erwerbspersonen (sozialvers.pfl. u. geringfügig Beschäftigte, Beamte, Selbständige, Mithelfende Familienangehörige, Arbeitslose)

3.3 Strukturkennziffern - Monatsvergleich

Quelle : Agentur für Arbeit; eigene Berechnungen

Merkmal	Berichtsmonat ¹⁾ Dezember 16		Vergleichsmonat Dezember 15		Vergleichsmonat Dezember 14		Vergleichsmonat Dezember 13	
	absolut	%	absolut	%	absolut	%	absolut	%
Arbeitssuchende	9.717		8.331		7.992		8.063	
Arbeitslosenquote ²⁾								
Salzgitter (Gesamt)	10,2		8,8		8,7		8,9	
- Männer	9,9		8,3		8,1		8,2	
- Frauen	10,5		9,5		9,6		9,8	
- 15 bis unter 25 Jahre	12,2		7,8		7,5		8,0	
- dar.: 15 bis unter 20 J.	9,4		7,4		6,3		6,3	
- 50 bis unter 65 Jahre	8,1		8,3		8,2		8,6	
- dar.: 55 bis unter 65 Jahre	9,0		8,9		8,4		8,7	
- Ausländer	35,2		24,6		21,3		19,2	
Deutschland	5,8		6,1		6,4		6,7	
Westdeutschland	5,3		5,5		5,7		5,9	
Ostdeutschland	8,0		8,8		9,3		9,9	
Niedersachsen	5,8		5,9		6,2		6,5	
Arbeitslose								
Bestand (Gesamt)	5.822	100	5.008	100	4.909	100	4.980	100
Männer	3.215	55,2	2.674	53,4	2.588	52,7	2.598	52,2
Frauen	2.607	44,8	2.334	46,6	2.321	47,3	2.382	47,8
ohne abgeschlossene Berufsausbildung	3.406	58,5	3.108	62,1	2.910	59,3	2.852	57,3
15 bis unter 25 Jahre	729	12,5	465	9,3	443	9,0	476	9,6
dar.: 15 bis unter 20 J.	141	2,4	108	2,2	90	1,8	95	1,9
50 bis unter 65 Jahre	1.606	27,6	1.612	32,2	1.542	31,4	1.543	31,0
dar.: 55 bis unter 65 Jahre	1.023	17,6	969	19,3	890	18,1	872	17,5
Langzeitarbeitslose	1.977	34,0	1.984	39,6	1.990	40,5	1.888	37,9
Schwerbehinderte	235	4,0	225	4,5	253	5,2	241	4,8
Ausländer	2.113	36,3	1.319	26,3	1.083	22,1	947	19,0

1) Berichtsgebiet: Stadt Salzgitter, Gemeinden Baddeckenstedt, Burgdorf, Elbe, Haverlah,

Heere u. Sehnde (Ldkrs. Wolfenbüttel)

2) Arbeitslose in % aller zivilen Erwerbspersonen (sozialvers.pfl. u. geringfügig Beschäftigte, Beamte, Selbständige, Mithelfende Familienangehörige, Arbeitslose)

3.4 Strukturkennziffern - Monatsübersicht / 2016

Quelle : Agentur für Arbeit; eigene Berechnungen

Merkmal ¹⁾	Jan.	Feb.	Mrz.	Apr.	Mai.	Jun.	Jul.	Aug.	Sep.	Okt.	Nov.	Dez.
Arbeitssuchende	8.416	8.587	8.671	8.836	8.898	9.328	9.246	9.346	9.343	9.456	9.538	9.717
Arbeitslosenquote ²⁾												
Salzgitter (Gesamt)	9,5	9,8	9,8	9,9	9,6	10,0	10,3	10,0	9,9	9,8	10,0	10,2
- Männer	9,1	9,6	9,7	9,7	9,4	9,9	10,1	9,7	9,7	9,7	9,9	9,9
- Frauen	9,9	10,1	10,0	10,1	9,9	10,2	10,5	10,3	10,1	9,9	10,1	10,5
- 15 bis unter 25 Jahre	8	9,1	9,8	10,7	11,3	12,7	14,6	13,8	13,1	12,1	12,5	12,2
- dar.: 15 bis unter 20 J.	7,6	7,3	7,6	9,1	9,4	10,2	11,1	12,7	11,5	10,3	11,4	9,4
- 50 bis unter 65 Jahre	9	9,0	8,8	8,7	8,2	8,2	8,1	7,9	7,8	7,8	8,0	8,1
- dar.: 55 bis unter 65 Jahre	9,6	9,9	9,7	9,5	8,9	8,9	8,7	8,8	8,5	8,5	8,9	9,0
- Ausländer	27,1	28,5	30,0	31,2	28,5	33,3	34,2	33,4	34,0	34,1	35,0	35,2
Deutschland	6,7	6,6	6,5	6,3	6,0	5,9	6,0	6,1	5,9	5,8	5,7	5,8
Westdeutschland	6	6,0	5,8	5,7	5,5	5,4	5,5	5,6	5,4	5,3	5,3	5,3
Ostdeutschland	9,6	9,6	9,3	8,8	8,4	8,2	8,2	8,2	7,9	7,7	7,8	8,0
Niedersachsen	6,4	6,4	6,2	6,0	5,9	5,8	6,1	6,0	5,9	5,8	5,7	5,8
Arbeitslose												
Bestand (Gesamt)	5.391	5.565	5.590	5.627	5.504	5.735	5.869	5.700	5.644	5.622	5.722	5.822
Männer	2.940	3.073	3.122	3.129	3.030	3.197	3.256	3.140	3.133	3.150	3.198	3.215
Frauen	2.451	2.492	2.468	2.498	2.474	2.538	2.613	2.560	2.511	2.472	2.524	2.607
ohne abgeschlossene Berufsausbildung	3.306	3.456	3.501	3.573	3.456	3.517	3.606	3.486	3.449	3.416	3.382	3.406
15 bis unter 25 Jahre	479	544	583	636	674	762	873	828	783	725	749	729
dar.: 15 bis unter 20 J.	111	106	111	133	140	152	166	190	172	154	171	141
50 bis unter 65 Jahre	1.736	1.754	1.710	1.691	1.635	1.632	1.604	1.582	1.551	1.559	1.583	1.606
dar.: 55 bis unter 65 Jahre	1.051	1.078	1.057	1.040	1.017	1.023	1.001	1.014	984	974	1.013	1.023
Langzeitarbeitslose	2.110	2.110	2.127	2.102	2.040	2.014	1.999	1.943	1.932	1.901	1.949	1.977
Schwerbehinderte	244	253	220	216	220	223	213	218	214	218	220	235
Ausländer	1.453	1.530	1.609	1.674	1.709	1.998	2.053	2.005	2.039	2.046	2.098	2.113

1) Berichtsgebiet: Stadt Salzgitter, Gemeinden Baddeckenstedt, Burgdorf, Elbe, Haverlah, Heere u. Sehnde (Ldkrs. Wolfenbüttel)

2) Arbeitslose in % aller zivilen Erwerbspersonen (sozialvers.pfl. u. geringfügig Beschäftigte, Beamte, Selbständige, Mithelfende Familienangehörige, Arbeitslose)

3.5 Strukturkennziffern - Monatsübersicht / 2015

Quelle : Agentur für Arbeit; eigene Berechnungen

Merkmal ¹⁾	Jan.	Feb.	Mrz.	Apr.	Mai.	Jun.	Jul.	Aug.	Sep.	Okt.	Nov.	Dez.	JD ³⁾ 2015
Arbeitssuchende	7.950	7.969	7.971	7.933	7.868	7.855	7.902	7.922	7.915	8.002	8.208	8.331	7.986
Arbeitslosenquote ²⁾													
Salzgitter (Gesamt)	9,3	9,2	9,1	9,0	8,7	8,6	8,8	8,9	8,6	8,5	8,5	8,8	8,8
- Männer	8,7	8,6	8,5	8,3	7,9	7,8	8,0	7,9	7,7	7,7	7,8	8,3	8,1
- Frauen	10,0	10,0	9,9	9,8	9,6	9,7	9,9	10,1	9,7	9,5	9,4	9,5	9,8
- 15 bis unter 25 Jahre	7,5	7,7	8,1	7,9	7,2	7,5	8,2	9,1	8,3	7,6	7,1	7,8	7,8
- dar.: 15 bis unter 20 J.	5,9	5,2	5,7	5,7	5,0	5,6	6,4	8,9	8,4	7,5	7,1	7,4	6,6
- 50 bis unter 65 Jahre	9,0	8,9	8,9	8,8	8,2	8,2	8,2	8,1	8,1	7,9	8,1	8,3	8,4
- dar.: 55 bis unter 65 Jahre	9,4	9,4	9,4	9,5	8,8	8,8	8,6	8,6	8,6	8,5	8,6	8,9	8,9
- Ausländer	22,6	22,6	22,6	21,9	20,1	20,0	20,7	20,8	21,5	22,2	22,9	24,6	21,9
Deutschland	7,0	6,9	6,8	6,5	6,3	6,2	6,3	6,4	6,2	6,0	6,0	6,1	6,4
Westdeutschland	6,2	6,2	6,0	5,8	5,6	5,6	5,7	5,8	5,6	5,5	5,4	5,5	5,7
Ostdeutschland	10,3	10,2	9,9	9,5	9,1	8,8	9,0	9,0	8,7	8,6	8,5	8,8	9,2
Niedersachsen	6,7	6,7	6,4	6,2	6,0	5,9	6,1	6,2	5,9	5,8	5,8	5,9	6,1
Arbeitslose													
Bestand (Gesamt)	5.233	5.168	5.129	5.038	4.915	4.886	5.012	5.037	4.886	4.802	4.823	5.008	4.995
Männer	2.805	2.760	2.736	2.657	2.554	2.507	2.576	2.544	2.490	2.472	2.513	2.674	2.607
Frauen	2.428	2.408	2.393	2.381	2.361	2.379	2.436	2.493	2.396	2.330	2.310	2.334	2.387
ohne abgeschlossene Berufsausbildung	3.067	3.044	3.041	2.994	2.904	2.926	3.004	3.007	2.983	2.972	2.969	3.108	3.002
15 bis unter 25 Jahre	441	456	479	464	430	444	487	542	493	455	424	465	465
dar.: 15 bis unter 20 J.	85	75	81	82	73	81	93	130	122	109	104	108	95
50 bis unter 65 Jahre	1.691	1.677	1.678	1.660	1.595	1.596	1.588	1.574	1.563	1.540	1.564	1.612	1.612
dar.: 55 bis unter 65 Jahre	993	992	997	1.005	962	961	942	938	939	926	944	969	964
Langzeitarbeitslose	2.057	2.026	2.017	2.021	1.988	1.962	1.962	1.967	1.952	1.924	1.963	1.984	1.985
Schwerbehinderte	258	248	249	247	234	234	234	225	224	218	219	225	235
Ausländer	1.152	1.149	1.153	1.116	1.078	1.072	1.108	1.115	1.155	1.190	1.226	1.319	1.153

1) Berichtsgebiet: Stadt Salzgitter, Gemeinden Baddeckenstedt, Burgdorf, Elbe, Haverlah, Heere u. Sehnde (Ldkrs. Wolfenbüttel)

2) Arbeitslose in % aller zivilen Erwerbspersonen (sozialvers.pfl. u. geringfügig Beschäftigte, Beamte, Selbständige, Mithelfende Familienangehörige, Arbeitslose)

3) Jahresdurchschnitt

3.6 Strukturkennziffern - Monatsübersicht / 2014

Quelle : Agentur für Arbeit; eigene Berechnungen

Merkmal ¹⁾	Jan.	Feb.	Mrz.	Apr.	Mai.	Jun.	Jul.	Aug.	Sep.	Okt.	Nov.	Dez.	JD ³⁾ 2014
Arbeitssuchende	8.011	7.967	7.955	7.919	7.892	7.890	7.776	7.707	7.654	7.778	7.827	7.992	7.864
Arbeitslosenquote ²⁾													
Salzgitter (Gesamt)	9,5	9,4	9,2	8,9	8,7	8,6	8,7	9,0	8,7	8,6	8,6	8,7	8,9
- Männer	8,9	8,8	8,6	8,2	7,8	7,8	7,8	8,0	7,7	7,7	7,8	8,1	8,1
- Frauen	10,3	10,1	10,0	9,9	9,8	9,7	9,9	10,3	10,0	9,8	9,6	9,6	9,9
- 15 bis unter 25 Jahre	8,4	8,9	8,4	8,0	7,5	7,4	8,2	9,6	8,5	7,8	7,8	7,5	8,2
- dar.: 15 bis unter 20 J.	5,9	6,0	4,7	4,7	5,0	4,8	5,2	9,2	7,5	5,9	6,2	6,3	6,0
- 50 bis unter 65 Jahre	9,2	9,2	8,9	8,6	8,2	8,3	8,3	8,2	8,1	8,1	7,9	8,2	8,4
- dar.: 55 bis unter 65 Jahre	9,3	9,3	9,0	8,7	8,4	8,4	8,4	8,4	8,4	8,3	8,1	8,4	8,6
- Ausländer	20,3	19,7	19,9	18,9	18,4	18,3	18,5	19,4	19,9	20,2	21,2	21,3	19,7
Deutschland	7,3	7,3	7,1	6,8	6,6	6,5	6,6	6,7	6,5	6,3	6,3	6,4	6,7
Westdeutschland	6,4	6,4	6,2	6,0	5,9	5,8	5,9	6,0	5,8	5,6	5,6	5,7	5,9
Ostdeutschland	11,0	11,0	10,6	10,0	9,7	9,5	9,4	9,4	9,1	9,0	9,0	9,3	9,8
Niedersachsen	7,0	7,0	6,8	6,6	6,4	6,3	6,4	6,6	6,3	6,1	6,1	6,2	6,5
Arbeitslose													
Bestand (Gesamt)	5.333	5.250	5.152	5.007	4.868	4.865	4.919	5.044	4.886	4.847	4.823	4.909	4.992
Männer	2.827	2.799	2.725	2.611	2.508	2.516	2.518	2.565	2.464	2.466	2.500	2.588	2.591
Frauen	2.506	2.451	2.427	2.396	2.360	2.349	2.401	2.480	2.422	2.381	2.323	2.321	2.401
ohne abgeschlossene Berufsausbildung	3.039	2.989	2.949	2.874	2.837	2.829	2.846	2.945	2.867	2.866	2.875	2.910	2.902
15 bis unter 25 Jahre	503	532	499	477	442	435	483	566	502	459	463	443	484
dar.: 15 bis unter 20 J.	89	90	70	71	71	69	75	132	109	84	89	90	87
50 bis unter 65 Jahre	1.659	1.650	1.605	1.551	1.541	1.558	1.550	1.533	1.513	1.522	1.488	1.542	1.559
dar.: 55 bis unter 65 Jahre	938	933	904	882	887	892	891	889	887	878	857	890	894
Langzeitarbeitslose	2.030	2.005	1.993	1.987	2.005	2.037	2.077	2.067	2.005	2.013	1.958	1.990	2.014
Schwerbehinderte	246	243	246	242	246	248	240	249	242	241	246	253	245
Ausländer	1.000	972	981	929	936	931	945	988	1.013	1.027	1.079	1.083	990

1) Berichtsgebiet: Stadt Salzgitter, Gemeinden Baddeckenstedt, Burgdorf, Elbe, Haverlah,

Heere u. Sehlede (Ldkrs. Wolfenbüttel)

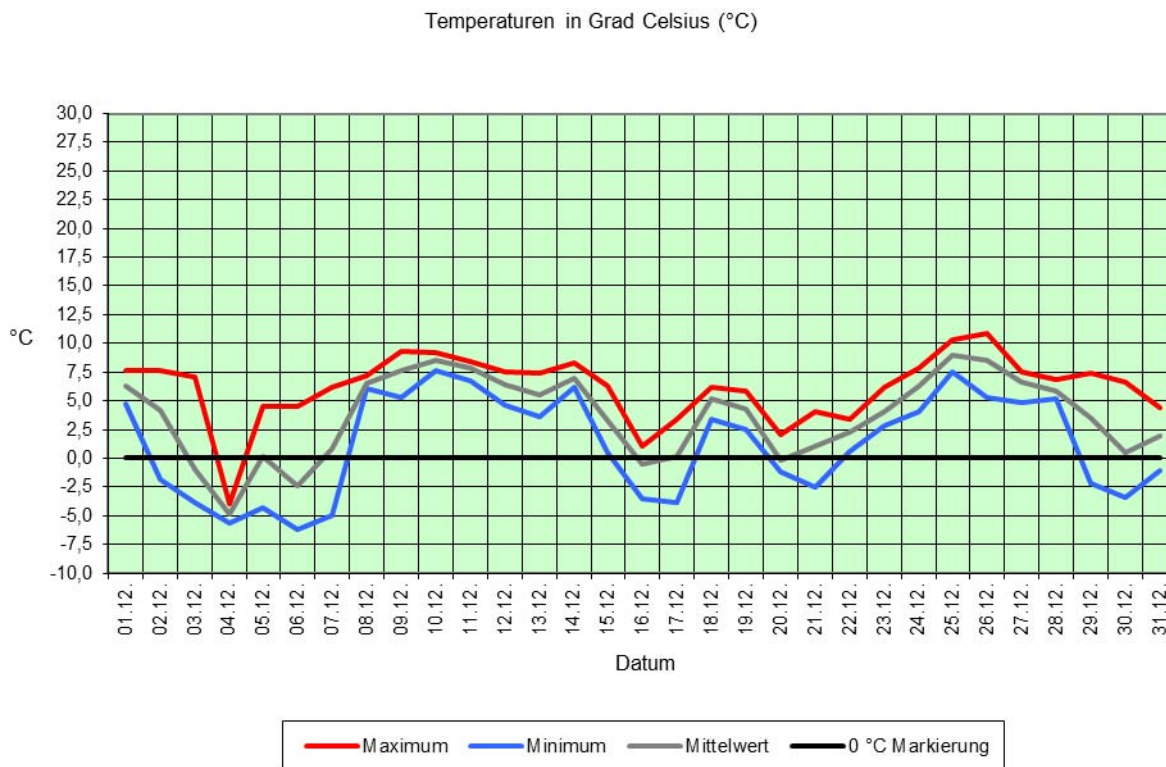
2) Arbeitslose in % aller zivilen Erwerbspersonen (sozialvers.pfl. u. geringfügig Beschäftigte, Beamte, Selbständige, Mithelfende Familienangehörige, Arbeitslose)

3) Jahresdurchschnitt

4 Umwelt

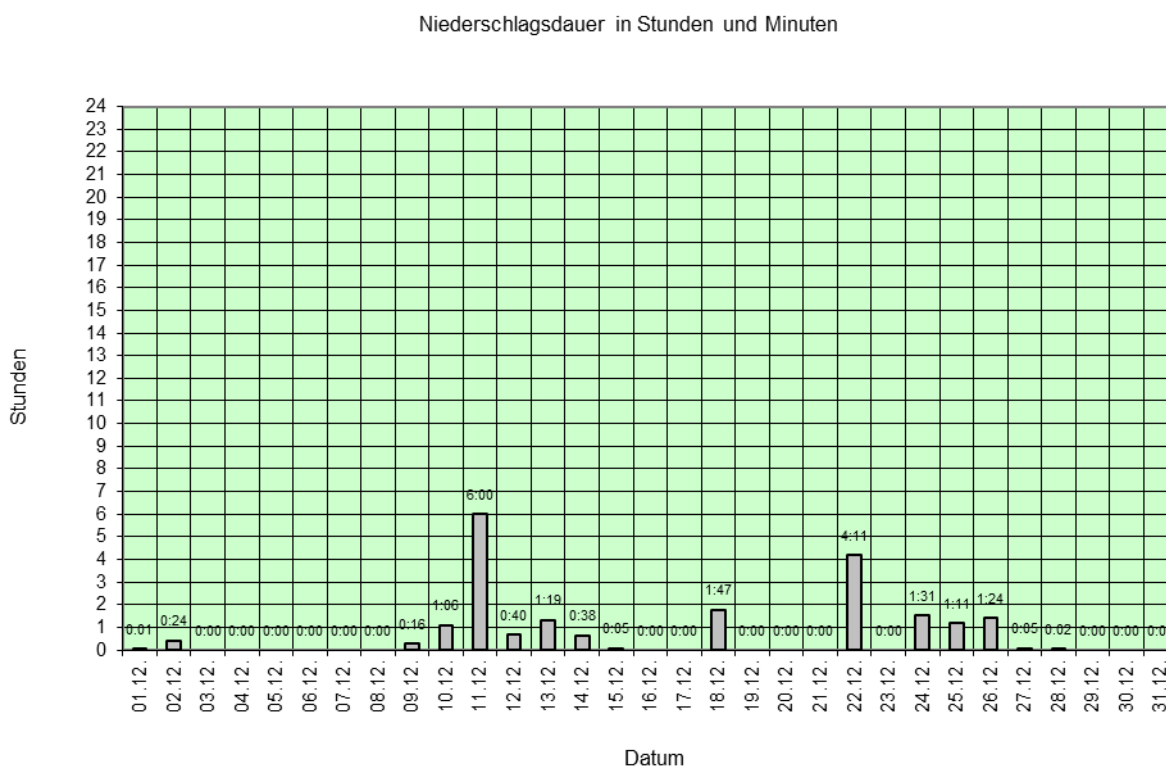
4.1 Temperatur

Quelle : Niedersächsisches Ministerium für Umwelt und Klimaschutz / Wetterstation SROO, Salzgitter-Drütte



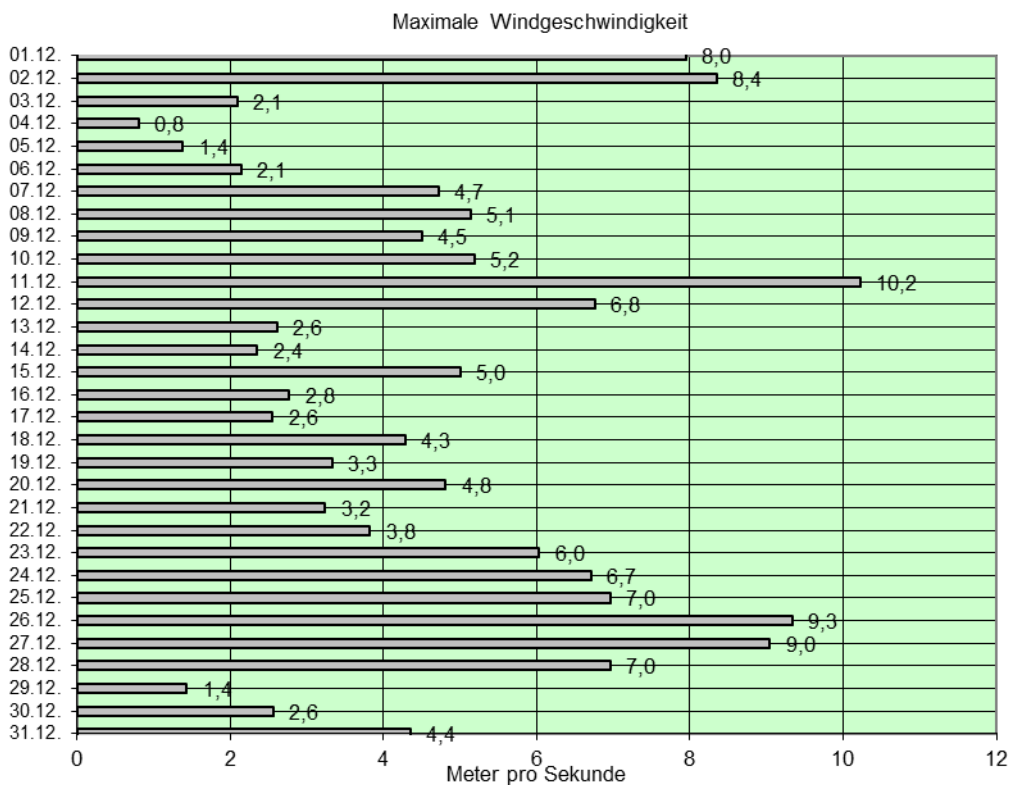
4.2 Niederschlagsdauer

Quelle : Niedersächsisches Ministerium für Umwelt und Klimaschutz / Wetterstation SROO, Salzgitter-Drütte



4.3 Windgeschwindigkeit

Quelle : Niedersächsisches Ministerium für Umwelt und Klimaschutz / Wetterstation SROO, Salzgitter-Drütte



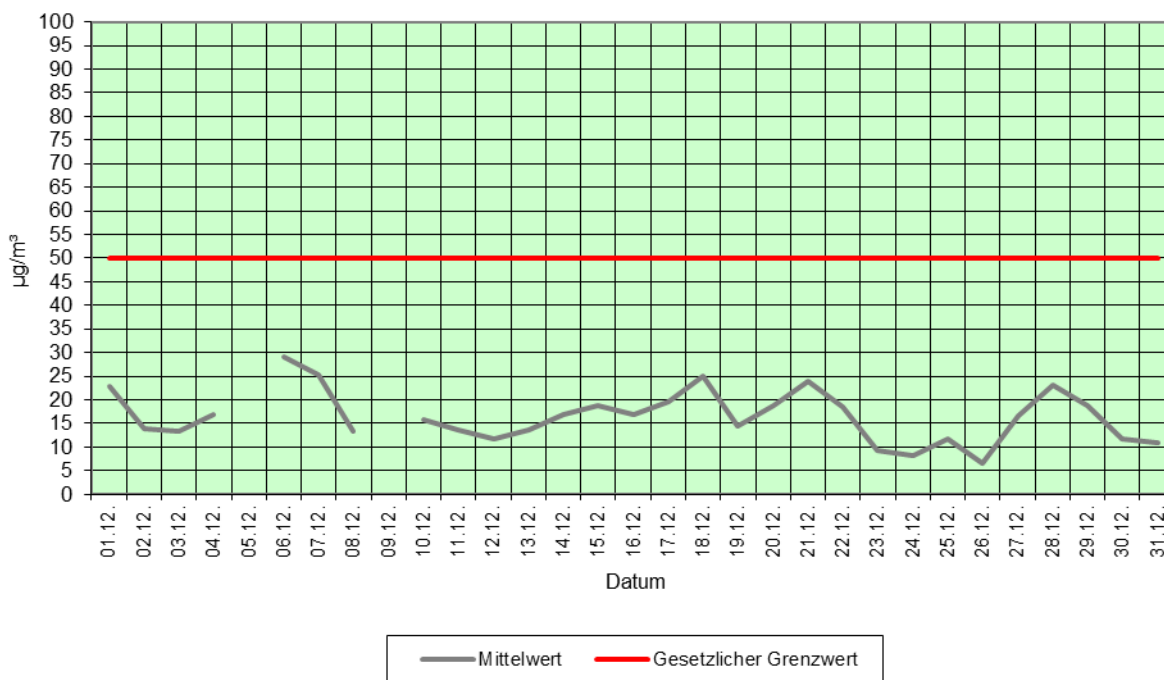
Windstärke	Bezeichnung	Windgeschwindigkeit in m/s	Wirkungen an Land
0	still	0 bis 0,5	Rauch steigt senk recht hoch
1	leiser Zug	0,6 bis 1,7	Rauch schwach bewegt
2	leichte Brise	1,8 bis 3,3	für das Gefühl bemerkbar
3	schwache Brise	3,4 bis 5,2	Blätter leicht bewegt
4	kräftige Brise	5,3 bis 7,4	hebt Staub und loses Papier
5	frische Brise	7,5 bis 9,8	kleine Bäume schwanken
6	starker Wind	9,9 bis 12,4	heult an Häusern
7	steifer Wind	12,5 bis 15,2	wirft auf Wellen Schaumköpfe
8	stürmischer Wind	15,3 bis 18,2	hindert am Gehen
9	Sturm	18,3 bis 21,5	deckt Ziegel ab
10	schwerer Sturm	21,6 bis 25,1	wirft Bäume um
11	orkanartiger Sturm	25,2 bis 29,0	schwere Zerstörungen
12	Orkan	über 29,0	schwere Verwüstungen

Bereich der Windstromproduktion ↑

4.4 Feinstaub (XPM10)

Quelle : Niedersächsisches Ministerium für Umwelt und Klimaschutz / Wetterstation SROO, Salzgitter-Drütte

Feinstaub (XPM10) - Tagesmittelwerte in $\mu\text{g}/\text{m}^3$

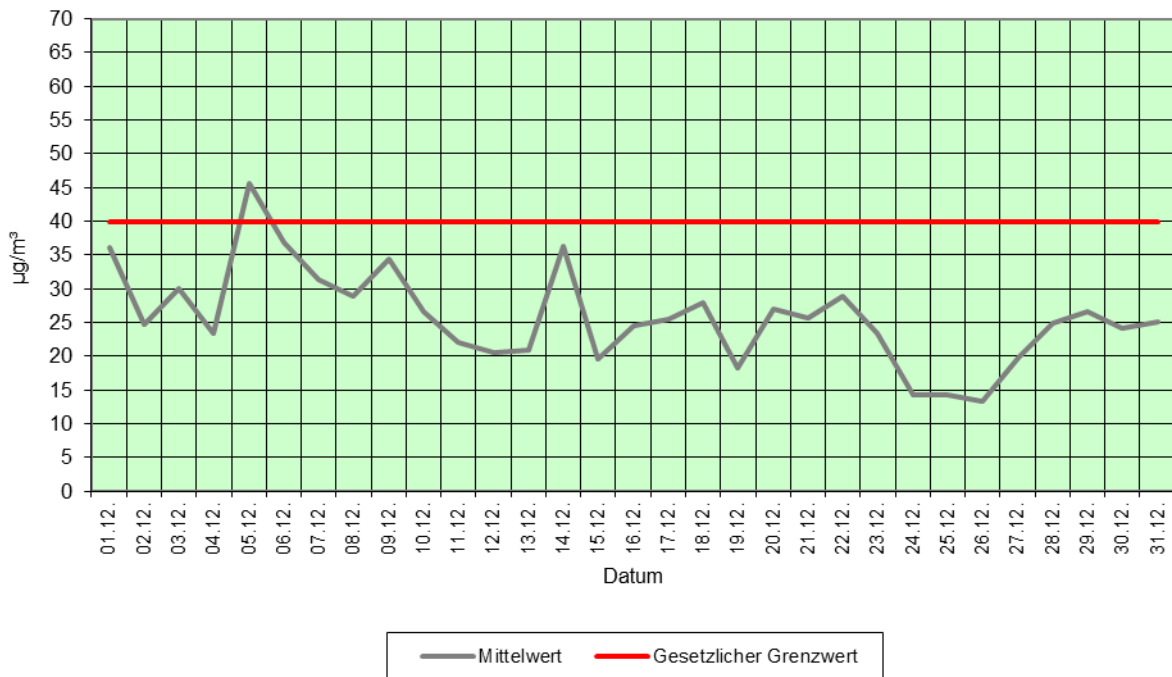


Unter Feinstaub versteht man allgemein die in der Atmosphäre verteilten festen Teilchen. Die in der Luft vorhandenen Staubpartikel weisen eine sehr breit gefächerte Korngrößenverteilung auf. Von kleinsten Teilchen, die nur aus wenigen Molekülen bestehen, bis hin zu Teilchen von über 100 μm Durchmesser. Unter der Messgröße PM10 (Particulate Matter < 10 μm) wird die Feinstaubfraktion mit einem oberen Partikeldurchmesser bis zu 10 μm verstanden. Denn gerade lungengängige Partikel sind von besonderer gesundheitlicher Relevanz. Zum Schutz der menschlichen Gesundheit ist am 01.01.2005 der Tagesgrenzwert für Feinstaub (PM₁₀) in Kraft getreten. Er beträgt 50 $\mu\text{g}/\text{m}^3$. Dieser Wert darf nicht öfter als 35 mal im Jahr überschritten werden.

4.5 Stickstoffdioxid (NO₂)

Quelle : Niedersächsisches Ministerium für Umwelt und Klimaschutz / Wetterstation SROO, Salzgitter-Drütte

Stickstoffdioxid (NO₂) - Tagesmittelwerte in µg/m³

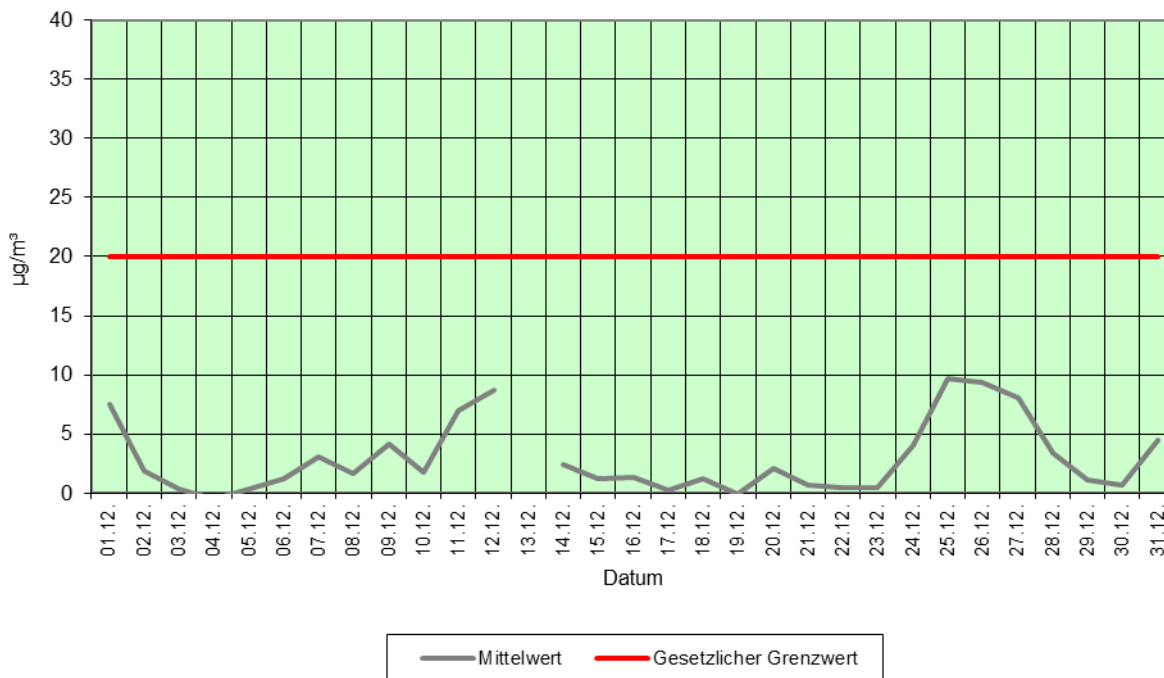


Die Stickstoffoxide sind von großer lufthygienischer Bedeutung. Stickstoffdioxid entsteht prinzipiell als Nebenprodukt bei Verbrennungsvorgängen durch die Oxidation von Luft ($\text{NO} + \text{O} = \text{NO}_2$). Es ist braunrotes, süßlich riechendes Gas und stammt aus den Abgasen von Industrie, Gebäudeheizung und Verkehr. NO_2 reagiert mit Wasser zu Salpetersäure.

4.6 Schwefeldioxid (SO₂)

Quelle : Niedersächsisches Ministerium für Umwelt und Klimaschutz / Wetterstation SROO, Salzgitter-Drütte

Schwefeldioxid (SO₂) - Tagesmittelwerte in µg/m³



Schwefeldioxid (SO₂) ist ein farbloses Gas, das 2,3fach schwerer ist als Luft. Es weist einen stechenden Geruch auf, der ab einer Konzentration von ca. 1,3 mg/m³ wahrgenommen wird. Schwefeldioxid wird bei der Verbrennung von Kohle und Heizöl sowie anderer schwefelhaltiger Brennstoffe gebildet. Feuerungsanlagen im Bereich der Industrie und der Gebäudeheizung sowie der Kraftfahrzeugverkehr (Dieselmotoren) sind die wesentlichen Quellen für die SO₂-Belastung der Atmosphäre.