



Stadt Salzgitter

- die kinder- und familienfreundliche Lernstadt -

01 / 2017

02 / 2017

03 / 2017

04 / 2017

05 / 2017

06 / 2017

07 / 2017

08 / 2017

09 / 2017

10 / 2017

11 / 2017

12 / 2017



**Arbeitsmarkt,
Bevölkerung und Umwelt**

Monatsbericht

Herausgeber :
Stadt Salzgitter
Referat für Wirtschafts-, Verbands-
und Europaangelegenheiten, Statistik

Auskunft und Beratung:
Dietmar Halmich
Telefon: 05341/839-3461
E-Mail: Dietmar.Halmich@Stadt.Salzgitter.de

Postfach 10 06 80
38206 Salzgitter

Inhaltsverzeichnis

1	ZUSAMMENFASSUNG	4
1.1	Bevölkerung.....	4
1.2	Arbeitsmarkt.....	4
2	BEVÖLKERUNG	5
2.1	Entwicklung.....	5
2.2	Stand und Bewegung - Gesamtes Stadtgebiet.....	5
2.3	Stand und Bewegung - Stadtteile	6
2.4	Stand und Bewegung - Ortschaften.....	7
2.5	Strukturdaten am Ort der Hauptwohnung.....	8
3	ARBEITSMARKT	9
3.1	Entwicklung der Arbeitslosenquote.....	9
3.2	Strukturkennziffern - Berichtsmonat	10
3.3	Strukturkennziffern - Monatsvergleich	11
3.4	Strukturkennziffern - Monatsübersicht / 2017	12
3.5	Strukturkennziffern - Monatsübersicht / 2016	13
3.6	Strukturkennziffern - Monatsübersicht / 2015	14
4	UMWELT	15
4.1	Temperatur	15
4.2	Niederschlagsdauer	15
4.3	Windgeschwindigkeit	16
4.4	Feinstaub (XPM10).....	17
4.5	Stickstoffdioxid (NO ₂).....	18
4.6	Schwefeldioxid (SO ₂).....	19

1 Zusammenfassung

1.1 Bevölkerung

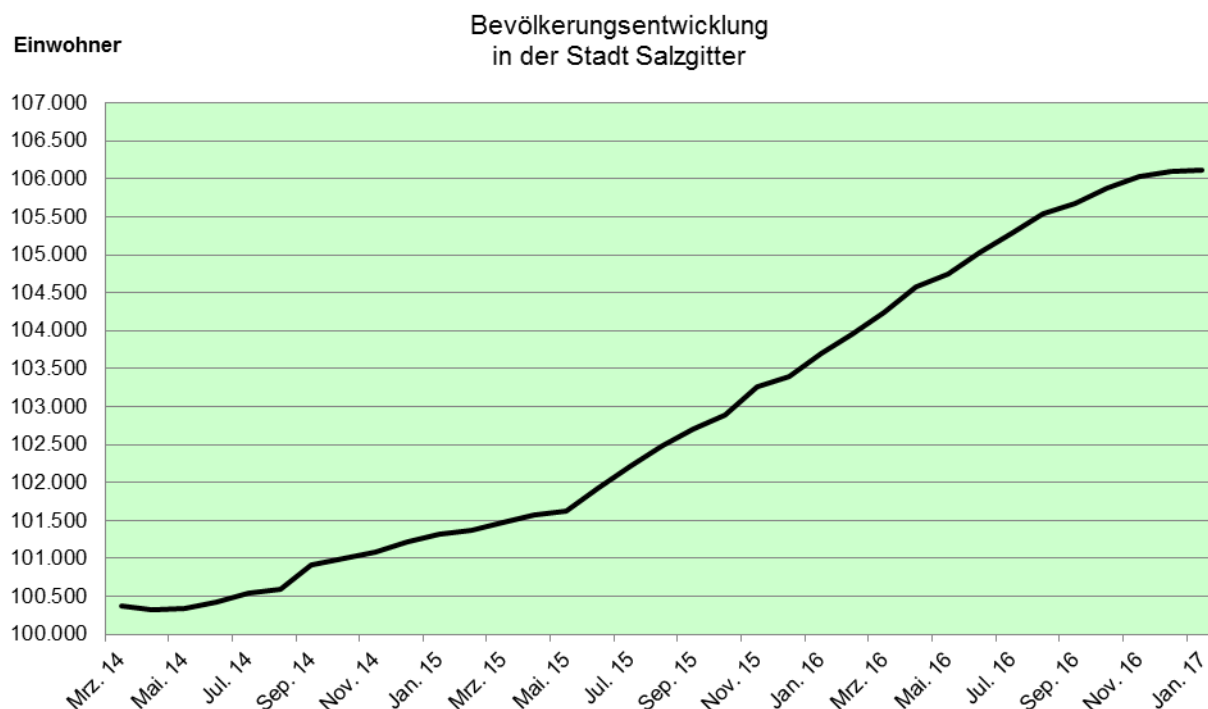
- Die Einwohnerzahl Salzgitters hat sich im Vergleich zum Vormonat um 27 Einwohner erhöht. Die Gesamteinwohnerzahl beträgt somit zum Stichtag 31.01.2017 106.112.
- Im Januar 2017 stehen den 67 Lebendgeborenen 162 Gestorbene gegenüber. 391 Einwohner haben Salzgitter verlassen; 513 Menschen sind zugezogen.
- Die Anzahl der ausländischen Einwohner hat im Vergleich zum Vormonat zugenommen und veränderte sich um 189 Personen von 16.638 auf 16.827. Im Vergleich zum Januar des Vorjahres erhöhte sich die Anzahl der Ausländer um insgesamt 2.980 Einwohner.
- Die höchsten Bevölkerungsrückgänge sind im vergangenen Jahr in SZ-Immendorf (minus 23), SZ-Salder (minus 18) und SZ-Engerode (minus 17) zu beobachten. Bevölkerungszuwächse konnten insbesondere die Stadtteile SZ-Lebenstedt (plus 1.677), SZ-Bad (plus 428) und SZ-Gebhardshagen (plus 160) verbuchen.
- In Salzgitter sind Ausländer aus der Türkei mit 5.118 Einwohnern am stärksten vertreten. Es folgen Syrien mit 3.212 und Polen mit 1.644 ausländischen Einwohnern.

1.2 Arbeitsmarkt

- Die Arbeitslosenquote ist in Salzgitter im Vergleich zum Vormonat gestiegen und liegt bei 10,5 %.
- Derzeit leben 6.038 arbeitslose Menschen in Salzgitter, 216 mehr als im Dezember 2016.
- Die Anzahl arbeitsloser Jugendlicher unter 25 Jahren hat sich im Vergleich zum Vormonat um 37 reduziert und liegt bei 692 Arbeitslosen.

2 Bevölkerung

2.1 Entwicklung



2.2 Stand und Bewegung - Gesamtes Stadtgebiet

Quelle : Stadt Salzgitter - Referat für Wirtschafts-, Verbands- und Europaangelegenheiten, Statistik

Bewegungsart	Bevölkerung am Ort der Hauptwohnung (Melderegister) ¹⁾				
	2016 JS (Jan.-Jan.) ME-Januar	Berichts- monat Jan 2017	2017 JS (Jan.-Jan.) ME-Januar	Veränderung zu Januar 2016	
				absolut	in %
insgesamt	103.698	106.112	106.112	2.414	2,3
darunter weiblich	52.137	53.036	53.036	899	1,7
darunter Ausländer	13.847	16.827	16.827	2.980	21,5
Lebendgeborene	72	67	67	-5	-6,9
Gestorbene	114	162	162	48	42,1
Überschuss : geboren (+) gestorben (-)	-42	-95	-95	-53	X
Zugezogene	662	513	513	-149	-22,5
Fortgezogene	346	391	391	45	13,0
Wanderungssaldo	316	122	122	-194	X
Bevölkerungszu-/abnahme ²⁾	274	27	27	-247	X
Umzüge innerhalb des Stadtgebietes	705	629	629	-76	-10,8

1) Einführung des MESO-Einwohnerverfahrens im Juli 2003

2) Veränderung gegenüber Vormonat bzw. Vorjahr; einschl. Registerbereinigungen, Wohnungsstatuswechsel u.ggf. Ein- und Ausbürgerungen.

Sämtliche Bewegungsdaten beziehen sich auf das tatsächliche Aktionsdatum der Bewegung, nicht auf das Erfassungs- bzw. Verarbeitungsdatum.

ME= Monatsende; JS= Jahressumme (= Monatssummenwerte)

X = Nachweis nicht sinnvoll

2.3 Stand und Bewegung - Stadtteile

Quelle : Stadt Salzgitter - Referat für Wirtschafts-, Verbands- und Europaangelegenheiten, Statistik

Stadtteil	Bevölkerung am Ort der Hauptwohnung (Melderegister) ¹⁾								
	Januar 2016		Berichtsmonat Januar 2017			Veränderung ²⁾ gegenüber Januar 2016			
	insgesamt	Ausländer	insgesamt	Ausländer		insgesamt		Ausländer	
Anzahl				%	Anzahl	%	Anzahl	%	
insgesamt	103.698	13.847	106.112	16.827	15,9	2.414	2,3	2.980	21,5
SZ-Bad	20.906	2.360	21.334	2.835	13,3	428	2,0	475	20,1
SZ-Barum	703	65	710	92	13,0	7	1,0	27	41,5
SZ-Beddingen	460	54	456	55	12,1	-4	-0,9	1	1,9
SZ-Beinum	501	15	500	15	3,0	-1	-0,2	0	0,0
SZ-Bleckenstedt	636	33	656	35	5,3	20	3,1	2	6,1
SZ-Bruchmachersen	789	25	775	22	2,8	-14	-1,8	-3	-12,0
SZ-Calbecht	308	10	309	9	2,9	1	0,3	-1	-10,0
SZ-Drütte	401	23	411	36	8,8	10	2,5	13	56,5
SZ-Engelstedt	776	37	784	44	5,6	8	1,0	7	18,9
SZ-Engerode	247	19	230	12	5,2	-17	-6,9	-7	-36,8
SZ-Flachstöckheim	1.015	34	1.019	50	4,9	4	0,4	16	47,1
SZ-Gebhardshagen	6.836	477	6.996	573	8,2	160	2,3	96	20,1
SZ-Gitter	762	61	772	59	7,6	10	1,3	-2	-3,3
SZ-Groß Mahner	534	13	520	15	2,9	-14	-2,6	2	15,4
SZ-Hallendorf	1.550	276	1.628	356	21,9	78	5,0	80	29,0
SZ-Heerte	1.226	334	1.247	310	24,9	21	1,7	-24	-7,2
SZ-Hohenrode	174	2	178	2	1,1	4	2,3	0	0,0
SZ-Im mendorf	437	93	414	71	17,1	-23	-5,3	-22	-23,7
SZ-Lebenstedt	42.709	8.111	44.386	10.355	23,3	1.677	3,9	2.244	27,7
SZ-Lesse	1.146	26	1.132	14	1,2	-14	-1,2	-12	-46,2
SZ-Lichtenberg	3.345	150	3.341	136	4,1	-4	-0,1	-14	-9,3
SZ-Lobmachersen	869	15	853	15	1,8	-16	-1,8	0	0,0
SZ-Ohlendorf	506	30	516	34	6,6	10	2,0	4	13,3
SZ-Osterlinde	411	11	418	14	3,3	7	1,7	3	27,3
SZ-Reppner	674	37	665	37	5,6	-9	-1,3	0	0,0
SZ-Ringelheim	1.911	55	1.920	48	2,5	9	0,5	-7	-12,7
SZ-Salder	1.467	102	1.449	79	5,5	-18	-1,2	-23	-22,5
SZ-Sauingen	426	12	415	12	2,9	-11	-2,6	0	0,0
SZ-Thiede	10.766	1.207	10.878	1.340	12,3	112	1,0	133	11,0
SZ-Üfingen	806	29	799	20	2,5	-7	-0,9	-9	-31,0
SZ-Watenstedt	401	131	401	132	32,9	0	0,0	1	0,8

1) Einführung des MESO-Einwohnerverfahrens im Juli 2003. Die angegebenen Werte geben den Stand zum Monatsende wieder.

2) einschließlich Registerbereinigungen, Wohnungsstatuswechsel und ggfs. Ein- und Ausbürgerungen.

2.4 Stand und Bewegung - Ortschaften

Quelle : Stadt Salzgitter - Referat für Wirtschafts-, Verbands- und Europaangelegenheiten, Statistik

Ortschaft / Stadtteil	Bevölkerung am Ort der Hauptwohnung (Melderegister) ¹⁾								
	Januar 2016		Berichtsmonat Januar 2017			Veränderung ²⁾ gegenüber Januar 2016			
	insgesamt	Ausländer	insgesamt	Ausländer		insgesamt		Ausländer	
Anzahl				%	Anzahl	%	Anzahl	%	
insgesamt	103.698	13.847	106.112	16.827	15,9	2.414	2,3	2.980	21,5
Ortschaft Nord	45.741	8.275	47.394	10.500	22,2	1.653	3,6	2.225	26,9
SZ-Bruchmachersen	789	25	775	22	2,8	-14	-1,8	-3	-12,0
SZ-Engelstedt	776	37	784	44	5,6	8	1,0	7	18,9
SZ-Lebenstedt	42.709	8.111	44.386	10.355	23,3	1.677	3,9	2.244	27,7
SZ-Salder	1.467	102	1.449	79	5,5	-18	-1,2	-23	-22,5
Ortschaft Nordost	12.458	1.302	12.548	1.427	11,4	90	0,7	125	9,6
SZ-Beddingen	460	54	456	55	12,1	-4	-0,9	1	1,9
SZ-Sauingen	426	12	415	12	2,9	-11	-2,6	0	0,0
SZ-Thiede	10.766	1.207	10.878	1.340	12,3	112	1,0	133	11,0
SZ-Üfingen	806	29	799	20	2,5	-7	-0,9	-9	-31,0
Ortschaft Nordwest	5.576	224	5.556	201	3,6	-20	-0,4	-23	-10,3
SZ-Lesse	1.146	26	1.132	14	1,2	-14	-1,2	-12	-46,2
SZ-Lichtenberg	3.345	150	3.341	136	4,1	-4	-0,1	-14	-9,3
SZ-Osterlinde	411	11	418	14	3,3	7	1,7	3	27,3
SZ-Reppner	674	37	665	37	5,6	-9	-1,3	0	0,0
Ortschaft Ost	3.425	556	3.510	630	17,9	85	2,5	74	13,3
SZ-Bleckenstedt	636	33	656	35	5,3	20	3,1	2	6,1
SZ-Drütte	401	23	411	36	8,8	10	2,5	13	56,5
SZ-Hallendorf	1.550	276	1.628	356	21,9	78	5,0	80	29,0
SZ-Immendorf	437	93	414	71	17,1	-23	-5,3	-22	-23,7
SZ-Watenstedt	401	131	401	132	32,9	0	0,0	1	0,8
Ortschaft Süd	24.287	2.491	24.724	2.959	12,0	437	1,8	468	18,8
SZ-Bad	20.906	2.360	21.334	2.835	13,3	428	2,0	475	20,1
SZ-Gitter	762	61	772	59	7,6	10	1,3	-2	-3,3
SZ-Groß Mahner	534	13	520	15	2,9	-14	-2,6	2	15,4
SZ-Hohenrode	174	2	178	2	1,1	4	2,3	0	0,0
SZ-Ringelheim	1.911	55	1.920	48	2,5	9	0,5	-7	-12,7
Ortschaft Südost	3.594	159	3.598	206	5,7	4	0,1	47	29,6
SZ-Barum	703	65	710	92	13,0	7	1,0	27	41,5
SZ-Beinum	501	15	500	15	3,0	-1	-0,2	0	0,0
SZ-Flachstockheim	1.015	34	1.019	50	4,9	4	0,4	16	47,1
SZ-Lobmachersen	869	15	853	15	1,8	-16	-1,8	0	0,0
SZ-Ohlendorf	506	30	516	34	6,6	10	2,0	4	13,3
Ortschaft West	8.617	840	8.782	904	10,3	165	1,9	64	7,6
SZ-Calbecht	308	10	309	9	2,9	1	0,3	-1	-10,0
SZ-Engerode	247	19	230	12	5,2	-17	-6,9	-7	-36,8
SZ-Gebhardshagen	6.836	477	6.996	573	8,2	160	2,3	96	20,1
SZ-Heerte	1.226	334	1.247	310	24,9	21	1,7	-24	-7,2

1) Einführung des MESO-Einwohnerverfahrens im Juli 2003. Die angegebenen Werte geben den Stand zum Monatsende wieder.

2) einschließlich Registerbereinigungen, Wohnungsstatuswechsel und ggfs. Ein- und Ausbürgerungen.

2.5 Strukturdaten am Ort der Hauptwohnung

Quelle : Stadt Salzgitter - Referat für Wirtschafts-, Verbands- und Europaangelegenheiten, Statistik

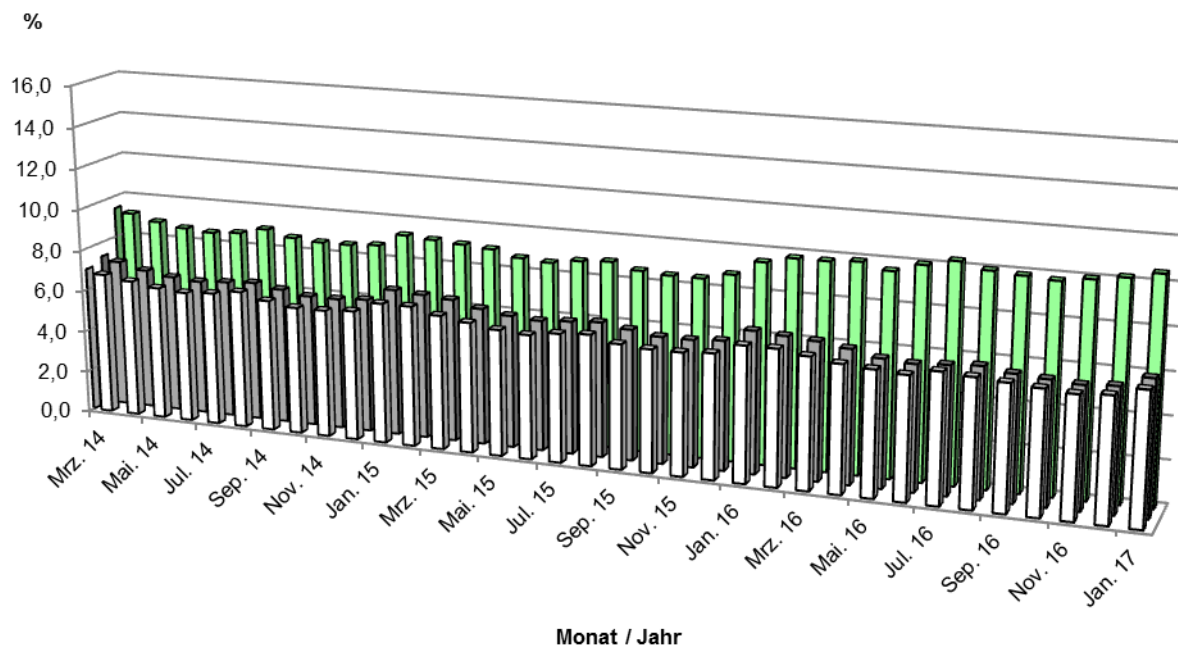
Strukturdaten	Bevölkerung am Ort der Hauptwohnung (Melderegister) ¹⁾			
	Januar 2016	Berichtsmonat Januar 2017	Veränderung ²⁾ zu Januar 2016	
	Anzahl	Anzahl	Anzahl	%
insgesamt	103.698	106.112	2.414	2,3
nach Familienstand :				
ledig	38.537	39.637	1.100	2,9
% von insgesamt	37,2	37,4	0,2	0,5
verheiratet	46.886	47.298	412	0,9
% von insgesamt	45,2	44,6	-0,6	-1,4
geschieden	7.985	8.019	34	0,4
% von insgesamt	7,7	7,6	-0,1	-1,9
verwitwet	8.578	8.479	-99	-1,2
% von insgesamt	8,3	8,0	-0,3	-3,4
unbekannt	1.712	2.679	967	56,5
% von insgesamt	1,7	2,5	0,9	52,9
nach Religionszugehörigkeit :				
Evangelisch-lutherisch	37.250	36.425	-825	-2,2
% von insgesamt	35,9	34,3	-1,6	-4,4
Römisch-katholisch	17.109	16.941	-168	-1,0
% von insgesamt	16,5	16,0	-0,5	-3,2
sonstige	49.339	52.746	3.407	6,9
% von insgesamt	47,6	49,7	2,1	4,5
Ausländer :				
Ausländer insgesamt	13.847	16.827	2.980	21,5
% von insgesamt	13,4	15,9	2,5	18,8
Ausländer weiblich	6.399	7.639	1.240	19,4
% von Ausländer insgesamt	46,2	45,4	-0,8	-1,8
darunter : ...				
türkisch	5.154	5.118	-36	-0,7
% von Ausländer insgesamt	37,2	30,4	-6,8	-18,3
syrisch	1.563	3.212	1.649	105,5
% von Ausländer insgesamt	11,3	19,1	7,8	69,1
polnisch	1.464	1.644	180	12,3
% von Ausländer insgesamt	10,6	9,8	-0,8	-7,6
rumänisch	613	870	257	41,9
% von Ausländer insgesamt	4,4	5,2	0,7	16,8
bulgarisch	346	484	138	39,9
% von Ausländer insgesamt	2,5	2,9	0,4	15,1
italienisch	426	458	32	7,5
% von Ausländer insgesamt	3,1	2,7	-0,4	-11,5
ungarisch	271	302	31	11,4
% von Ausländer insgesamt	2,0	1,8	-0,2	-8,3
ohne Bezeichnung	182	282	100	54,9
% von Ausländer insgesamt	1,3	1,7	0,4	27,5
irakisch	158	255	97	61,4
% von Ausländer insgesamt	1,1	1,5	0,4	32,8

1) Einführung des MESO-Einwohnerverfahrens im Juli 2003. Die angegebenen Werte geben den Stand zum Monatsende wieder.

2) einschließlich Registerbereinigungen, Wohnungsstatuswechsel und ggfs. Ein- und Ausbürgerungen.

3 Arbeitsmarkt

3.1 Entwicklung der Arbeitslosenquote¹



□ Niedersachsen ■ Bund ■ Salzgitter

¹ Arbeitslose in % aller zivilen Erwerbspersonen

3.2 Strukturkennziffern - Berichtsmonat

Quelle : Agentur für Arbeit; eigene Berechnungen

Merkmal	Berichtsmonat ¹⁾	Vormonat	Veränderungen zum Vormonat		Vorjahr	Veränderungen zum Vorjahr	
	Januar 17	Dezember 16	absolut	%	Januar 16	absolut	%
Arbeitssuchende	9.620	9.717	-97	-1,0	8.416	1.204	14,3
Arbeitslosenquote ²⁾							
Salzgitter (Gesamt)	10,5	10,2	0,3	2,9	9,5	1,0	9,2
- Männer	10,3	9,9	0,4	4,0	9,1	1,2	8,7
- Frauen	10,8	10,5	0,3	2,9	9,9	0,9	9,6
- 15 bis unter 25 Jahre	11,6	12,2	-0,6	-4,9	8,0	3,6	8,6
- dar.: 15 bis unter 20 J.	8,8	9,4	-0,6	-6,4	7,6	1,2	8,2
- 50 bis unter 65 Jahre	8,6	8,1	0,5	6,2	9,0	-0,4	8,5
- dar.: 55 bis unter 65 Jahre	9,5	9,0	0,5	5,6	9,6	-0,1	9,1
- Ausländer ³⁾	X	35,2	X	X	27,1	X	X
Deutschland	6,3	5,8	0,5	8,6	6,7	-0,4	6,2
Westdeutschland	5,7	5,3	0,4	7,5	6,0	-0,3	-5,0
Ostdeutschland	8,7	8,0	0,7	8,7	9,6	-0,9	-9,4
Niedersachsen	6,2	5,8	0,4	6,9	6,4	-0,2	-3,1
Arbeitslose							
Bestand (Gesamt)	6.038	5.822	216	3,7	5.391	647	12,0
Männer	3.343	3.215	128	4,0	2.940	403	13,7
Frauen	2.695	2.607	88	3,4	2.451	244	10,0
ohne abgeschlossene Berufsausbildung	3.510	3.406	104	3,1	3.306	204	6,2
15 bis unter 25 Jahre	692	729	-37	-5,1	479	213	44,5
dar.: 15 bis unter 20 J.	132	141	-9	-6,4	111	21	18,9
50 bis unter 65 Jahre	1.721	1.606	115	7,2	1.736	-15	-0,9
dar.: 55 bis unter 65 Jahre	1.089	1.023	66	6,5	1.051	38	3,6
Langzeitarbeitslose	2.032	1.977	55	2,8	2.110	-78	-3,7
Schwerbehinderte	233	235	-2	-0,9	244	-11	-4,5
Ausländer	2.171	2.113	58	2,7	1.453	718	49,4

1) Berichtsgebiet: Stadt Salzgitter, Gemeinden Baddeckenstedt, Burgdorf, Elbe, Haverlah, Heere u. Sehle (Ldkrs. Wolfenbüttel)

2) Arbeitslose in % aller zivilen Erwerbspersonen (sozialvers.pfl. u. geringfügig Beschäftigte, Beamte, Selbständige, mithelfende Familienangehörige, Arbeitslose)

3) Derzeit sind Arbeitslosenquoten für Ausländer aufgrund der starken Zuwanderung verzerrt. Sie werden deshalb unterhalb der Bundesländerebene ab Januar 2017 nicht mehr ausgewiesen.

3.3 Strukturkennziffern - Monatsvergleich

Quelle : Agentur für Arbeit; eigene Berechnungen

Merkmal	Berichtsmonat ¹⁾ Januar 17		Vergleichsmonat Januar 16		Vergleichsmonat Januar 15		Vergleichsmonat Januar 14	
	absolut	%	absolut	%	absolut	%	absolut	%
Arbeitssuchende	9.620		8.416		7.950		8.011	
Arbeitslosenquote ²⁾								
Salzgitter (Gesamt)	10,5		9,5		9,3		9,5	
- Männer	10,3		9,1		8,7		8,9	
- Frauen	10,8		9,9		10,0		10,3	
- 15 bis unter 25 Jahre	11,6		8,0		7,5		8,4	
- dar.: 15 bis unter 20 J.	8,8		7,6		5,9		5,9	
- 50 bis unter 65 Jahre	8,6		9,0		9,0		9,2	
- dar.: 55 bis unter 65 Jahre	9,5		9,6		9,4		9,3	
- Ausländer ³⁾	X		27,1		22,6		20,3	
Deutschland	6,3		6,7		7,0		7,3	
Westdeutschland	5,7		6,0		6,2		6,4	
Ostdeutschland	8,7		9,6		10,3		11,0	
Niedersachsen	6,2		6,4		6,7		7,0	
Arbeitslose								
Bestand (Gesamt)	6.038	100	5.391	100	5.233	100	5.333	100
Männer	3.343	55,4	2.940	54,5	2.805	53,6	2.827	53,0
Frauen	2.695	44,6	2.451	45,5	2.428	46,4	2.506	47,0
ohne abgeschlossene Berufsausbildung	3.510	58,1	3.306	61,3	3.067	58,6	3.039	57,0
15 bis unter 25 Jahre	692	11,5	479	8,9	441	8,4	503	9,4
dar.: 15 bis unter 20 J.	132	2,2	111	2,1	85	1,6	89	1,7
50 bis unter 65 Jahre	1.721	28,5	1.736	32,2	1.691	32,3	1.659	31,1
dar.: 55 bis unter 65 Jahre	1.089	18,0	1.051	19,5	993	19,0	938	17,6
Langzeitarbeitslose	2.032	33,7	2.110	39,1	2.057	39,3	2.030	38,1
Schwerbehinderte	233	3,9	244	4,5	258	4,9	246	4,6
Ausländer	2.171	36,0	1.453	27,0	1.152	22,0	1.000	18,8

1) Berichtsgebiet: Stadt Salzgitter, Gemeinden Baddeckenstedt, Burgdorf, Elbe, Haverlah, Heere u. Sehnde (Ldkrs. Wolfenbüttel)

2) Arbeitslose in % aller zivilen Erwerbspersonen (sozialvers.pfl. u. geringfügig Beschäftigte, Beamte, Selbständige, mithelfende Familienangehörige, Arbeitslose)

3) Derzeit sind Arbeitslosenquoten für Ausländer aufgrund der starken Zuwanderung verzerrt. Sie werden deshalb unterhalb der Bundesländerebene ab Januar 2017 nicht mehr ausgewiesen.

3.4 Strukturkennziffern - Monatsübersicht / 2017

Quelle : Agentur für Arbeit; eigene Berechnungen

Merkmal ¹⁾	Jan.	Feb.	Mrz.	Apr.	Mai.	Jun.	Jul.	Aug.	Sep.	Okt.	Nov.	Dez.
Arbeitssuchende	9.620											
Arbeitslosenquote ²⁾												
Salzgitter (Gesamt)	10,5											
- Männer	10,3											
- Frauen	10,8											
- 15 bis unter 25 Jahre	11,6											
- dar.: 15 bis unter 20 J.	8,8											
- 50 bis unter 65 Jahre	8,6											
- dar.: 55 bis unter 65 Jahre	9,5											
- Ausländer	0											
Deutschland	6,3											
Westdeutschland	5,7											
Ostdeutschland	8,7											
Niedersachsen	6,2											
Arbeitslose												
Bestand (Gesamt)	6.038											
Männer	3.343											
Frauen	2.695											
ohne abgeschlossene Berufsausbildung	3.510											
15 bis unter 25 Jahre	692											
dar.: 15 bis unter 20 J.	132											
50 bis unter 65 Jahre	1.721											
dar.: 55 bis unter 65 Jahre	1.089											
Langzeitarbeitslose	2.032											
Schwerbehinderte	233											
Ausländer	2.171											

1) Berichtsgebiet: Stadt Salzgitter, Gemeinden Baddeckenstedt, Burgdorf, Elbe, Haverlah, Heere u. Sehnde (Ldkrs. Wolfenbüttel)

2) Arbeitslose in % aller zivilen Erwerbspersonen (sozialvers.pfl. u. geringfügig Beschäftigte, Beamte, Selbständige, Mithelfende Familienangehörige, Arbeitslose)

3.5 Strukturkennziffern - Monatsübersicht / 2016

Quelle : Agentur für Arbeit; eigene Berechnungen

Merkmal ¹⁾	Jan.	Feb.	Mrz.	Apr.	Mai.	Jun.	Jul.	Aug.	Sep.	Okt.	Nov.	Dez.	JD ³⁾ 2016
Arbeitssuchende	8.416	8.587	8.671	8.836	8.898	9.328	9.246	9.346	9.343	9.456	9.538	9.717	9.115
Arbeitslosenquote ²⁾													
Salzgitter (Gesamt)	9,5	9,8	9,8	9,9	9,6	10,0	10,3	10,0	9,9	9,8	10,0	10,2	9,9
- Männer	9,1	9,6	9,7	9,7	9,4	9,9	10,1	9,7	9,7	9,7	9,9	9,9	9,7
- Frauen	9,9	10,1	10,0	10,1	9,9	10,2	10,5	10,3	10,1	9,9	10,1	10,5	10,1
- 15 bis unter 25 Jahre	8,0	9,1	9,8	10,7	11,3	12,7	14,6	13,8	13,1	12,1	12,5	12,2	11,7
- dar.: 15 bis unter 20 J.	7,6	7,3	7,6	9,1	9,4	10,2	11,1	12,7	11,5	10,3	11,4	9,4	9,8
- 50 bis unter 65 Jahre	9,0	9,0	8,8	8,7	8,2	8,2	8,1	7,9	7,8	7,8	8,0	8,1	8,3
- dar.: 55 bis unter 65 Jahre	9,6	9,9	9,7	9,5	8,9	8,9	8,7	8,8	8,5	8,5	8,9	9,0	9,1
- Ausländer	27,1	28,5	30,0	31,2	28,5	33,3	34,2	33,4	34,0	34,1	35,0	35,2	32,0
Deutschland	6,7	6,6	6,5	6,3	6,0	5,9	6,0	6,1	5,9	5,8	5,7	5,8	6,1
Westdeutschland	6,0	6,0	5,8	5,7	5,5	5,4	5,5	5,6	5,4	5,3	5,3	5,3	5,6
Ostdeutschland	9,6	9,6	9,3	8,8	8,4	8,2	8,2	8,2	7,9	7,7	7,8	8,0	8,5
Niedersachsen	6,4	6,4	6,2	6,0	5,9	5,8	6,1	6,0	5,9	5,8	5,7	5,8	6,0
Arbeitslose													
Bestand (Gesamt)	5.391	5.565	5.590	5.627	5.504	5.735	5.869	5.700	5.644	5.622	5.722	5.822	5.649
Männer	2.940	3.073	3.122	3.129	3.030	3.197	3.256	3.140	3.133	3.150	3.198	3.215	3.132
Frauen	2.451	2.492	2.468	2.498	2.474	2.538	2.613	2.560	2.511	2.472	2.524	2.607	2.517
ohne abgeschlossene Berufsausbildung	3.306	3.456	3.501	3.573	3.456	3.517	3.606	3.486	3.449	3.416	3.382	3.406	3.463
15 bis unter 25 Jahre	479	544	583	636	674	762	873	828	783	725	749	729	697
dar.: 15 bis unter 20 J.	111	106	111	133	140	152	166	190	172	154	171	141	146
50 bis unter 65 Jahre	1.736	1.754	1.710	1.691	1.635	1.632	1.604	1.582	1.551	1.559	1.583	1.606	1.637
dar.: 55 bis unter 65 Jahre	1.051	1.078	1.057	1.040	1.017	1.023	1.001	1.014	984	974	1.013	1.023	1.023
Langzeitarbeitslose	2.110	2.110	2.127	2.102	2.040	2.014	1.999	1.943	1.932	1.901	1.949	1.977	2.017
Schwerbehinderte	244	253	220	216	220	223	213	218	214	218	220	235	225
Ausländer	1.453	1.530	1.609	1.674	1.709	1.998	2.053	2.005	2.039	2.046	2.098	2.113	1.861

1) Berichtsgebiet: Stadt Salzgitter, Gemeinden Baddeckenstedt, Burgdorf, Elbe, Haverlah, Heere u. Sehnde (Ldkrs. Wolfenbüttel)

2) Arbeitslose in % aller zivilen Erwerbspersonen (sozialvers.pfl. u. geringfügig Beschäftigte, Beamte, Selbständige, Mithelfende Familienangehörige, Arbeitslose)

3) Jahresdurchschnitt

3.6 Strukturkennziffern - Monatsübersicht / 2015

Quelle : Agentur für Arbeit; eigene Berechnungen

Merkmal ¹⁾	Jan.	Feb.	Mrz.	Apr.	Mai.	Jun.	Jul.	Aug.	Sep.	Okt.	Nov.	Dez.	JD ³⁾ 2015
Arbeitssuchende	7.950	7.969	7.971	7.933	7.868	7.855	7.902	7.922	7.915	8.002	8.208	8.331	7.986
Arbeitslosenquote ²⁾													
Salzgitter (Gesamt)	9,3	9,2	9,1	9,0	8,7	8,6	8,8	8,9	8,6	8,5	8,5	8,8	8,8
- Männer	8,7	8,6	8,5	8,3	7,9	7,8	8,0	7,9	7,7	7,7	7,8	8,3	8,1
- Frauen	10,0	10,0	9,9	9,8	9,6	9,7	9,9	10,1	9,7	9,5	9,4	9,5	9,8
- 15 bis unter 25 Jahre	7,5	7,7	8,1	7,9	7,2	7,5	8,2	9,1	8,3	7,6	7,1	7,8	7,8
- dar.: 15 bis unter 20 J.	5,9	5,2	5,7	5,7	5,0	5,6	6,4	8,9	8,4	7,5	7,1	7,4	6,6
- 50 bis unter 65 Jahre	9,0	8,9	8,9	8,8	8,2	8,2	8,2	8,1	8,1	7,9	8,1	8,3	8,4
- dar.: 55 bis unter 65 Jahre	9,4	9,4	9,4	9,5	8,8	8,8	8,6	8,6	8,6	8,5	8,6	8,9	8,9
- Ausländer	22,6	22,6	22,6	21,9	20,1	20,0	20,7	20,8	21,5	22,2	22,9	24,6	21,9
Deutschland	7,0	6,9	6,8	6,5	6,3	6,2	6,3	6,4	6,2	6,0	6,0	6,1	6,4
Westdeutschland	6,2	6,2	6,0	5,8	5,6	5,6	5,7	5,8	5,6	5,5	5,4	5,5	5,7
Ostdeutschland	10,3	10,2	9,9	9,5	9,1	8,8	9,0	9,0	8,7	8,6	8,5	8,8	9,2
Niedersachsen	6,7	6,7	6,4	6,2	6,0	5,9	6,1	6,2	5,9	5,8	5,8	5,9	6,1
Arbeitslose													
Bestand (Gesamt)	5.233	5.168	5.129	5.038	4.915	4.886	5.012	5.037	4.886	4.802	4.823	5.008	4.995
Männer	2.805	2.760	2.736	2.657	2.554	2.507	2.576	2.544	2.490	2.472	2.513	2.674	2.607
Frauen	2.428	2.408	2.393	2.381	2.361	2.379	2.436	2.493	2.396	2.330	2.310	2.334	2.387
ohne abgeschlossene Berufsausbildung	3.067	3.044	3.041	2.994	2.904	2.926	3.004	3.007	2.983	2.972	2.969	3.108	3.002
15 bis unter 25 Jahre	441	456	479	464	430	444	487	542	493	455	424	465	465
dar.: 15 bis unter 20 J.	85	75	81	82	73	81	93	130	122	109	104	108	95
50 bis unter 65 Jahre	1.691	1.677	1.678	1.660	1.595	1.596	1.588	1.574	1.563	1.540	1.564	1.612	1.612
dar.: 55 bis unter 65 Jahre	993	992	997	1.005	962	961	942	938	939	926	944	969	964
Langzeitarbeitslose	2.057	2.026	2.017	2.021	1.988	1.962	1.962	1.967	1.952	1.924	1.963	1.984	1.985
Schwerbehinderte	258	248	249	247	234	234	234	225	224	218	219	225	235
Ausländer	1.152	1.149	1.153	1.116	1.078	1.072	1.108	1.115	1.155	1.190	1.226	1.319	1.153

1) Berichtsgebiet: Stadt Salzgitter, Gemeinden Baddeckenstedt, Burgdorf, Elbe, Haverlah,

Heere u. Sehlde (Ldkrs. Wolfenbüttel)

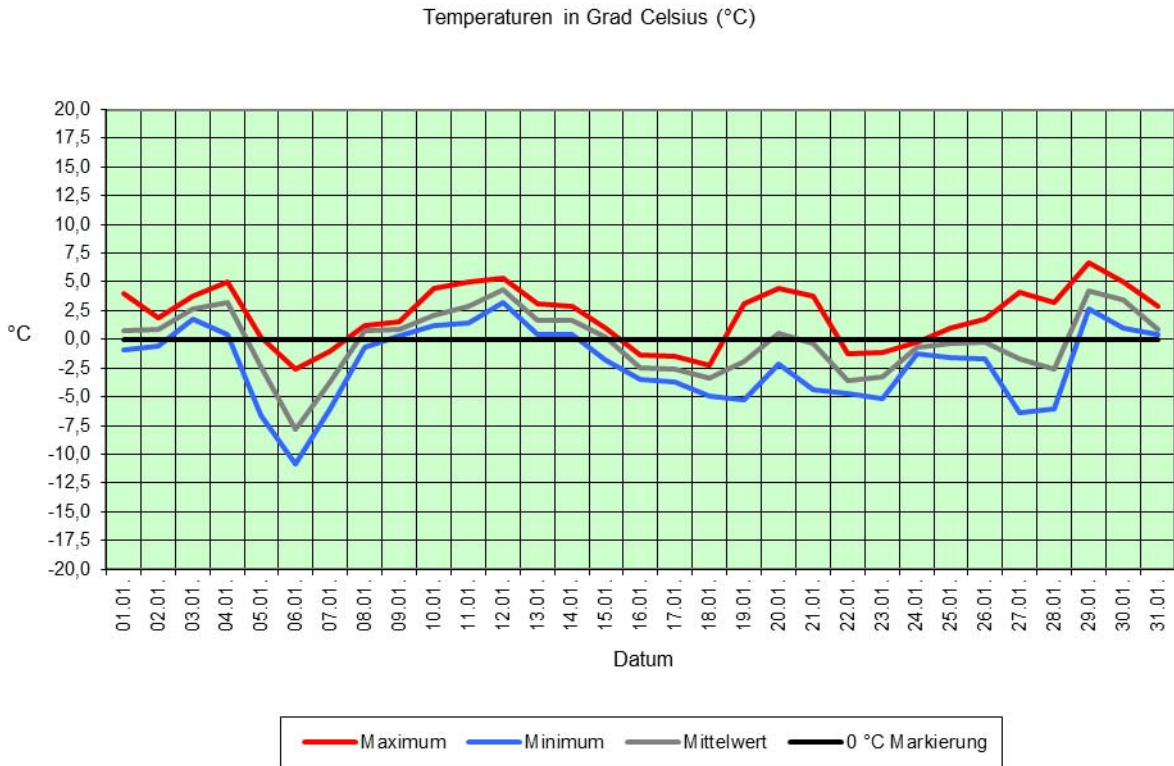
2) Arbeitslose in % aller zivilen Erwerbspersonen (sozialvers.pfl. u. geringfügig Beschäftigte, Beamte, Selbständige, Mithelfende Familienangehörige, Arbeitslose)

3) Jahresdurchschnitt

4 Umwelt

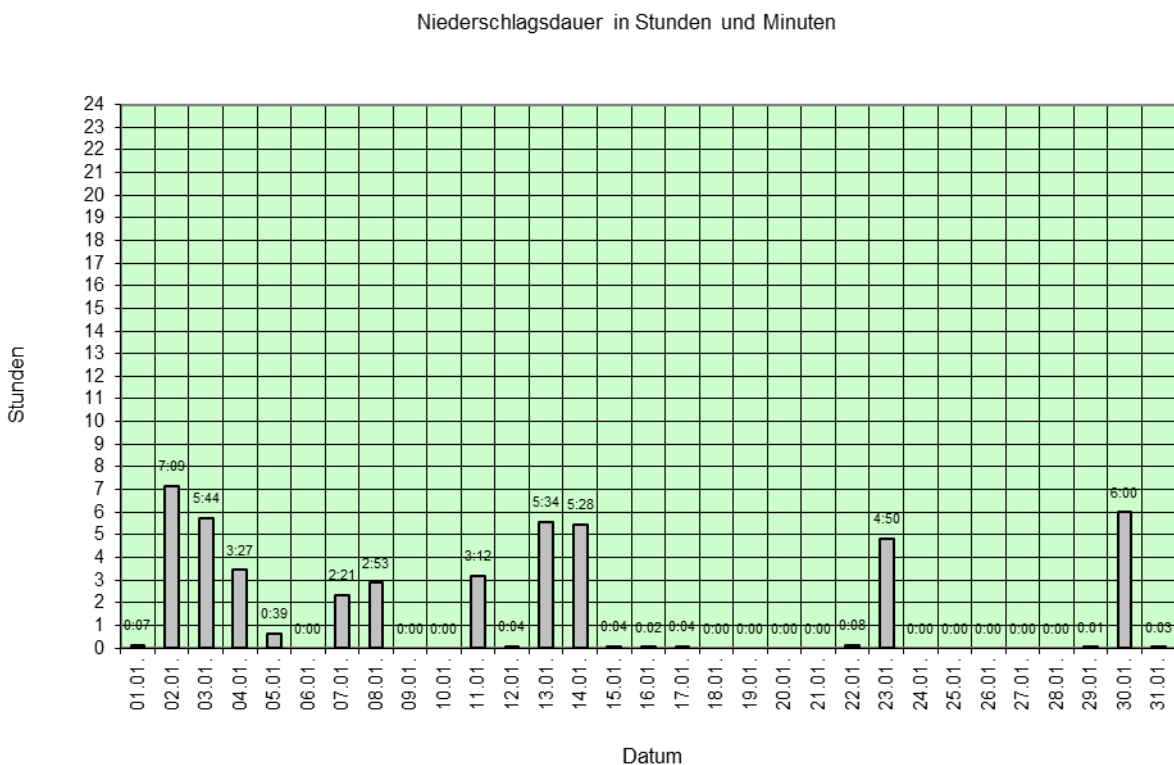
4.1 Temperatur

Quelle : Niedersächsisches Ministerium für Umwelt und Klimaschutz / Wetterstation SROO, Salzgitter-Drütte



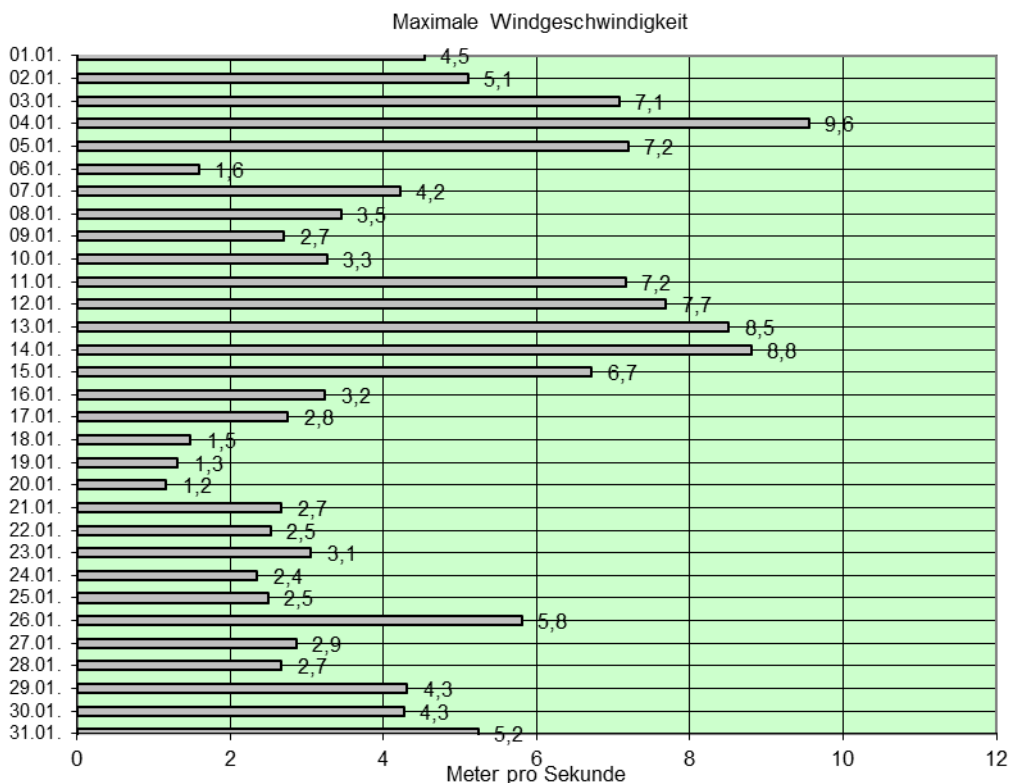
4.2 Niederschlagsdauer

Quelle : Niedersächsisches Ministerium für Umwelt und Klimaschutz / Wetterstation SROO, Salzgitter-Drütte



4.3 Windgeschwindigkeit

Quelle : Niedersächsisches Ministerium für Umwelt und Klimaschutz / Wetterstation SROO, Salzgitter-Drütte



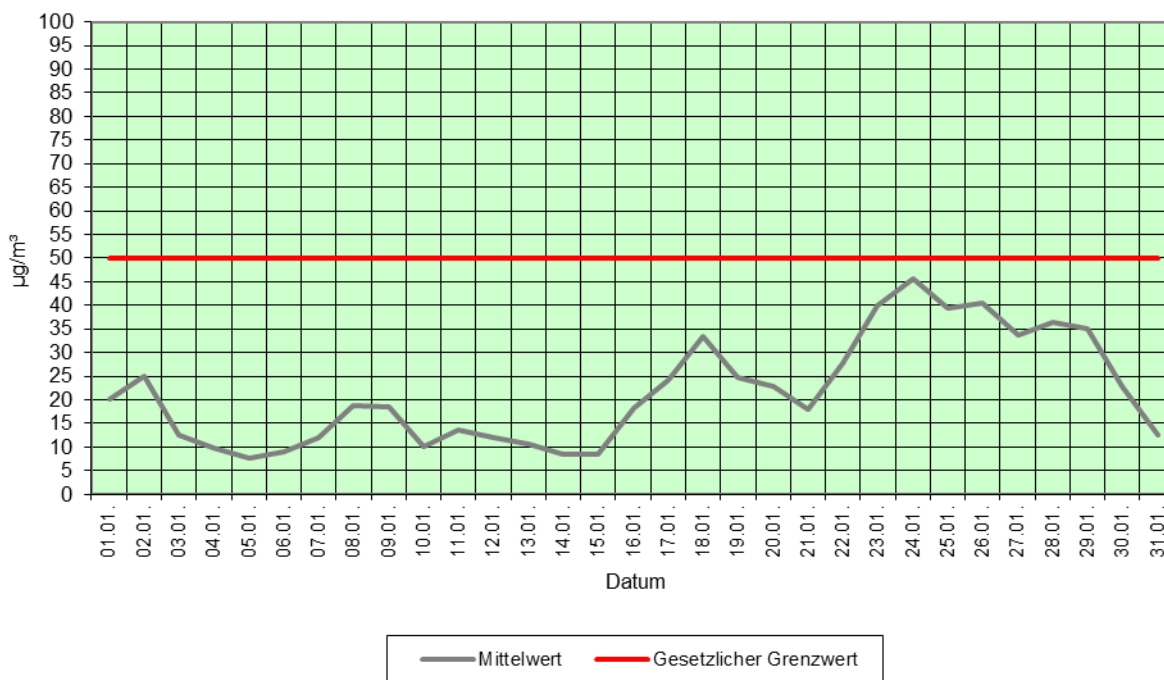
Windstärke	Bezeichnung	Windgeschwindigkeit in m/s	Wirkungen an Land
0	still	0 bis 0,5	Rauch steigt senk recht hoch
1	leiser Zug	0,6 bis 1,7	Rauch schwach bewegt
2	leichte Brise	1,8 bis 3,3	für das Gefühl bemerkbar
3	schwache Brise	3,4 bis 5,2	Blätter leicht bewegt
4	kräftige Brise	5,3 bis 7,4	hebt Staub und loses Papier
5	frische Brise	7,5 bis 9,8	kleine Bäume schwanken
6	starker Wind	9,9 bis 12,4	heult an Häusern
7	steifer Wind	12,5 bis 15,2	wirft auf Wellen Schaumköpfe
8	stürmischer Wind	15,3 bis 18,2	hindert am Gehen
9	Sturm	18,3 bis 21,5	deckt Ziegel ab
10	schwerer Sturm	21,6 bis 25,1	wirft Bäume um
11	orkanartiger Sturm	25,2 bis 29,0	schwere Zerstörungen
12	Orkan	über 29,0	schwere Verwüstungen

Bereich der Windstromproduktion ↑

4.4 Feinstaub (XPM10)

Quelle : Niedersächsisches Ministerium für Umwelt und Klimaschutz / Wetterstation SROO, Salzgitter-Drütte

Feinstaub (XPM10) - Tagesmittelwerte in $\mu\text{g}/\text{m}^3$

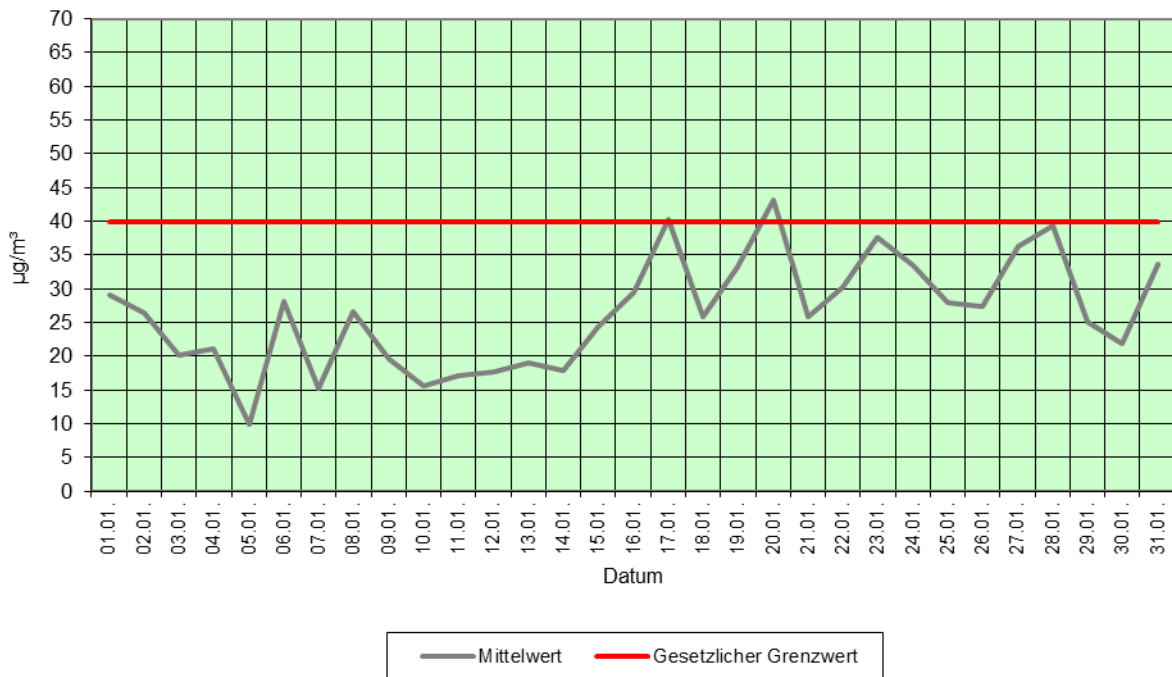


Unter Feinstaub versteht man allgemein die in der Atmosphäre verteilten festen Teilchen. Die in der Luft vorhandenen Staubpartikel weisen eine sehr breit gefächerte Korngrößenverteilung auf. Von kleinsten Teilchen, die nur aus wenigen Molekülen bestehen, bis hin zu Teilchen von über 100 μm Durchmesser. Unter der Messgröße PM10 (Particulate Matter < 10 μm) wird die Feinstaubfraktion mit einem oberen Partikeldurchmesser bis zu 10 μm verstanden. Denn gerade lungengängige Partikel sind von besonderer gesundheitlicher Relevanz. Zum Schutz der menschlichen Gesundheit ist am 01.01.2005 der Tagesgrenzwert für Feinstaub (PM₁₀) in Kraft getreten. Er beträgt 50 $\mu\text{g}/\text{m}^3$. Dieser Wert darf nicht öfter als 35 mal im Jahr überschritten werden.

4.5 Stickstoffdioxid (NO₂)

Quelle : Niedersächsisches Ministerium für Umwelt und Klimaschutz / Wetterstation SROO, Salzgitter-Drütte

Stickstoffdioxid (NO₂) - Tagesmittelwerte in µg/m³

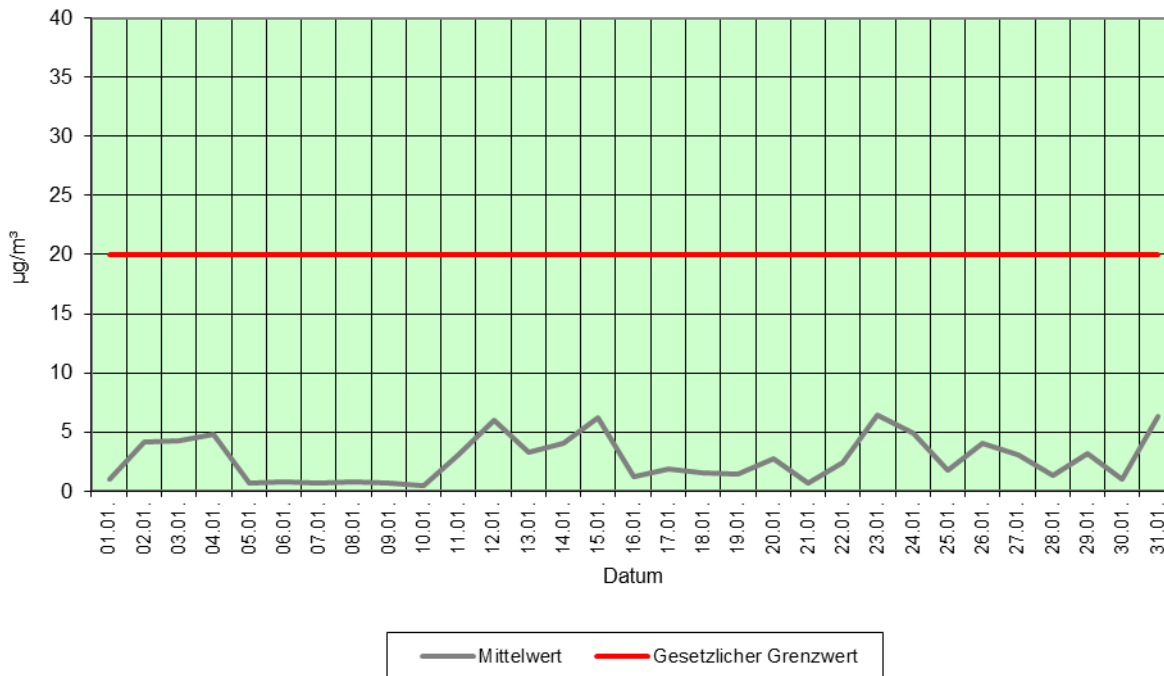


Die Stickstoffoxide sind von großer lufthygienischer Bedeutung. Stickstoffdioxid entsteht prinzipiell als Nebenprodukt bei Verbrennungsvorgängen durch die Oxidation von Luft ($\text{NO} + \text{O} = \text{NO}_2$). Es ist braunrotes, süßlich riechendes Gas und stammt aus den Abgasen von Industrie, Gebäudeheizung und Verkehr. NO_2 reagiert mit Wasser zu Salpetersäure.

4.6 Schwefeldioxid (SO₂)

Quelle : Niedersächsisches Ministerium für Umwelt und Klimaschutz / Wetterstation SROO, Salzgitter-Drütte

Schwefeldioxid (SO₂) - Tagesmittelwerte in µg/m³



Schwefeldioxid (SO₂) ist ein farbloses Gas, das 2,3fach schwerer ist als Luft. Es weist einen stechenden Geruch auf, der ab einer Konzentration von ca. 1,3 mg/m³ wahrgenommen wird. Schwefeldioxid wird bei der Verbrennung von Kohle und Heizöl sowie anderer schwefelhaltiger Brennstoffe gebildet. Feuerungsanlagen im Bereich der Industrie und der Gebäudeheizung sowie der Kraftfahrzeugverkehr (Dieselmotoren) sind die wesentlichen Quellen für die SO₂-Belastung der Atmosphäre.