



## Stadt Salzgitter

- die kinder- und familienfreundliche Lernstadt -

01 / 2017

02 / 2017

**03 / 2017**

04 / 2017

05 / 2017

06 / 2017

07 / 2017

08 / 2017

09 / 2017

10 / 2017

11 / 2017

12 / 2017



**Arbeitsmarkt,  
Bevölkerung und Umwelt**

**Monatsbericht**

Herausgeber :  
Stadt Salzgitter  
Referat für Wirtschafts-, Verbands-  
und Europaangelegenheiten, Statistik

Auskunft und Beratung:  
Dietmar Halmich  
Telefon: 05341/839-3461  
E-Mail: [Dietmar.Halmich@Stadt.Salzgitter.de](mailto:Dietmar.Halmich@Stadt.Salzgitter.de)

Postfach 10 06 80  
38206 Salzgitter

## Inhaltsverzeichnis

<b>1</b>	<b>ZUSAMMENFASSUNG</b> .....	<b>4</b>
1.1	Bevölkerung.....	4
1.2	Arbeitsmarkt.....	4
<b>2</b>	<b>BEVÖLKERUNG</b> .....	<b>5</b>
2.1	Entwicklung.....	5
2.2	Stand und Bewegung - Gesamtes Stadtgebiet.....	5
2.3	Stand und Bewegung - Stadtteile .....	6
2.4	Stand und Bewegung - Ortschaften.....	7
2.5	Strukturdaten am Ort der Hauptwohnung.....	8
<b>3</b>	<b>ARBEITSMARKT</b> .....	<b>9</b>
3.1	Entwicklung der Arbeitslosenquote.....	9
3.2	Strukturkennziffern - Berichtsmonat .....	10
3.3	Strukturkennziffern - Monatsvergleich .....	11
3.4	Strukturkennziffern - Monatsübersicht / 2017 .....	12
3.5	Strukturkennziffern - Monatsübersicht / 2016 .....	13
3.6	Strukturkennziffern - Monatsübersicht / 2015 .....	14
<b>4</b>	<b>UMWELT</b> .....	<b>15</b>
4.1	Temperatur .....	15
4.2	Niederschlagsdauer .....	15
4.3	Windgeschwindigkeit .....	16
4.4	Feinstaub (XPM10).....	17
4.5	Stickstoffdioxid (NO <sub>2</sub> ).....	18
4.6	Schwefeldioxid (SO <sub>2</sub> ).....	19

# 1 Zusammenfassung

## 1.1 Bevölkerung

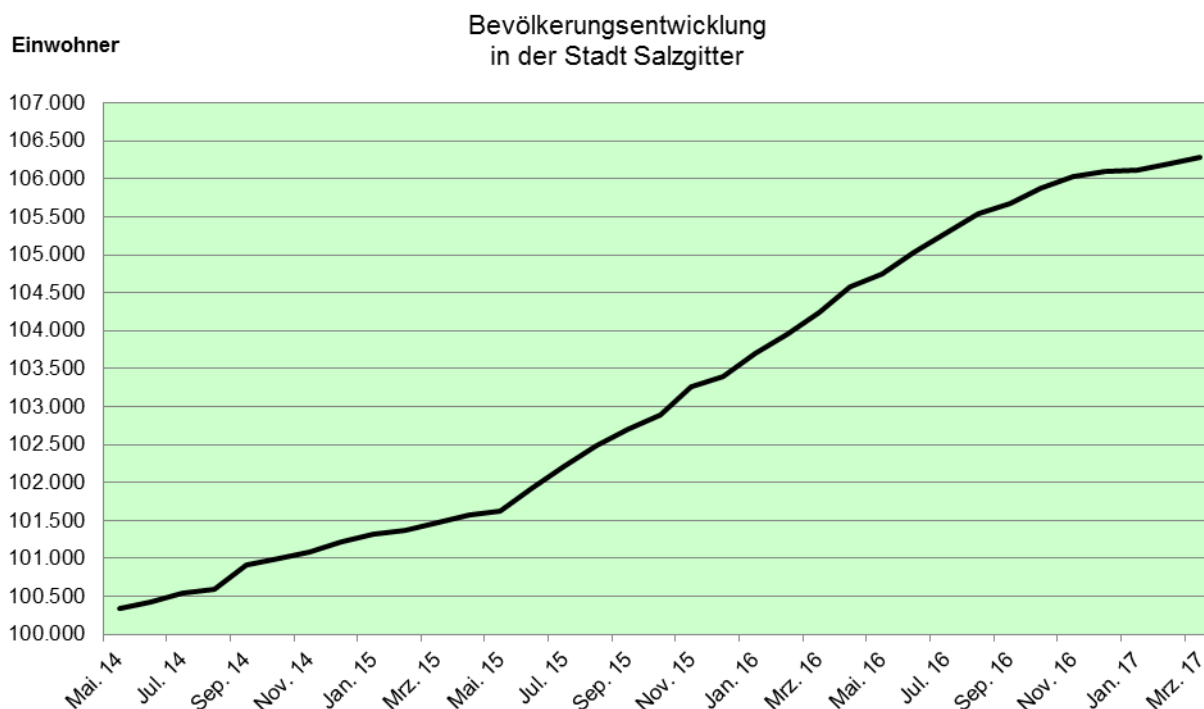
- Die Einwohnerzahl Salzgitters hat sich im Vergleich zum Vormonat um 75 Einwohner erhöht. Die Gesamteinwohnerzahl beträgt somit zum Stichtag 31.03.2017 106.281.
- Im März 2017 stehen den 67 Lebendgeborenen 146 Gestorbene gegenüber. 391 Einwohner haben Salzgitter verlassen; 545 Menschen sind zugezogen.
- Die Anzahl der ausländischen Einwohner hat im Vergleich zum Vormonat zugenommen und veränderte sich um 161 Personen von 16.985 auf 17.146. Im Vergleich zum März des Vorjahres erhöhte sich die Anzahl der Ausländer um insgesamt 2.638 Einwohner.
- Die höchsten Bevölkerungsrückgänge sind im vergangenen Jahr in SZ-Immendorf (minus 47), SZ-Lichtenberg (minus 37) und SZ-Heerte (minus 28) zu beobachten. Bevölkerungszuwächse konnten insbesondere die Stadtteile SZ-Lebenstedt (plus 1.529), SZ-Bad (plus 367) und SZ-Gebhardshagen (plus 113) verbuchen.
- In Salzgitter sind Ausländer aus der Türkei mit 5.103 Einwohnern am stärksten vertreten. Es folgen Syrien mit 3.432 und Polen mit 1.686 ausländischen Einwohnern.

## 1.2 Arbeitsmarkt

- Die Arbeitslosenquote ist in Salzgitter im Vergleich zum Vormonat gesunken und liegt bei 10,5 %.
- Derzeit leben 5.984 arbeitslose Menschen in Salzgitter, 75 weniger als im Februar 2017.
- Die Anzahl arbeitsloser Jugendlicher unter 25 Jahren hat sich im Vergleich zum Vormonat um 19 verringert und liegt bei 684 Arbeitslosen.

## 2 Bevölkerung

### 2.1 Entwicklung



### 2.2 Stand und Bewegung - Gesamtes Stadtgebiet

Quelle : Stadt Salzgitter - Referat für Wirtschafts-, Verbands- und Europaangelegenheiten, Statistik

Bewegungsart	Bevölkerung am Ort der Hauptwohnung (Melderegister) <sup>1)</sup>				
	2016	Berichts- monat Mrz 2017	2017	Veränderung zu März 2016	
	JS ( Jan.-Mrz.) ME-März		JS ( Jan.-Mrz.) ME-März	absolut	in %
<b>insgesamt</b>	<b>104.233</b>	<b>106.281</b>	<b>106.281</b>	<b>2.048</b>	<b>2,0</b>
darunter weiblich	52.318	53.101	53.101	783	1,5
darunter Ausländer	14.508	17.146	17.146	2.638	18,2
Lebendgeborene	214	67	202	-12	-5,6
Gestorbene	358	146	462	104	29,1
Überschuss : geboren (+) gestorben (-)	-144	-79	-260	-116	X
Zugezogene	2.079	545	1.654	-425	-20,4
Fortgezogene	1.112	391	1.180	68	6,1
Wanderungssaldo	967	154	474	-493	X
<b>Bevölkerungszu-/abnahme <sup>2)</sup></b>	<b>823</b>	<b>75</b>	<b>214</b>	<b>-609</b>	<b>X</b>
Umzüge innerhalb des Stadtgebietes	2.352	696	1.975	-377	-16,0

1) Einführung des MESO-Einwohnerverfahrens im Juli 2003

2) Veränderung gegenüber Vormonat bzw. Vorjahr; einschl. Registerbereinigungen, Wohnungsstatuswechsel u.ggf. Ein- und Ausbürgerungen.

Sämtliche Bewegungsdaten beziehen sich auf das tatsächliche Aktionsdatum der Bewegung, nicht auf das Erfassungs- bzw. Verarbeitungsdatum.

ME= Monatsende; JS= Jahressumme (= Monatssummenwerte )

X = Nachweis nicht sinnvoll

## 2.3 Stand und Bewegung - Stadtteile

Quelle : Stadt Salzgitter - Referat für Wirtschafts-, Verbands- und Europaangelegenheiten, Statistik

Stadtteil	Bevölkerung am Ort der Hauptwohnung (Melderegister) <sup>1)</sup>								
	März 2016		Berichtsmonat März 2017			Veränderung <sup>2)</sup> gegenüber März 2016			
	insgesamt	Ausländer	insgesamt	Ausländer		insgesamt		Ausländer	
Anzahl				%	Anzahl	%	Anzahl	%	
<b>insgesamt</b>	104.233	14.508	106.281	17.146	16,1	2.048	2,0	2.638	18,2
SZ-Bad	20.978	2.473	21.345	2.848	13,3	367	1,7	375	15,2
SZ-Barum	709	73	694	82	11,8	-15	-2,1	9	12,3
SZ-Beddingen	461	57	456	58	12,7	-5	-1,1	1	1,8
SZ-Beinum	499	15	501	15	3,0	2	0,4	0	0,0
SZ-Bleckenstedt	630	23	642	25	3,9	12	1,9	2	8,7
SZ-Bruchmachersen	771	25	782	22	2,8	11	1,4	-3	-12,0
SZ-Calbecht	305	10	312	7	2,2	7	2,3	-3	-30,0
SZ-Drütte	401	23	414	42	10,1	13	3,2	19	82,6
SZ-Engelstedt	778	39	781	39	5,0	3	0,4	0	0,0
SZ-Engerode	237	14	229	12	5,2	-8	-3,4	-2	-14,3
SZ-Flachstökheim	1.025	44	1.025	46	4,5	0	0,0	2	4,5
SZ-Gebhardshagen	6.908	549	6.994	578	8,3	86	1,2	29	5,3
SZ-Gitter	744	51	766	55	7,2	22	3,0	4	7,8
SZ-Groß Mahner	531	13	524	15	2,9	-7	-1,3	2	15,4
SZ-Hallendorf	1.591	313	1.639	368	22,5	48	3,0	55	17,6
SZ-Heerte	1.239	333	1.211	278	23,0	-28	-2,3	-55	-16,5
SZ-Hohenrode	172	2	176	2	1,1	4	2,3	0	0,0
SZ-Im mendorf	477	132	430	87	20,2	-47	-9,9	-45	-34,1
SZ-Lebenstedt	43.042	8.536	44.571	10.670	23,9	1.529	3,6	2.134	25,0
SZ-Lesse	1.133	15	1.134	13	1,1	1	0,1	-2	-13,3
SZ-Lichtenberg	3.357	149	3.320	138	4,2	-37	-1,1	-11	-7,4
SZ-Lobmachersen	869	15	861	15	1,7	-8	-0,9	0	0,0
SZ-Ohlendorf	506	31	513	34	6,6	7	1,4	3	9,7
SZ-Osterlinde	416	10	416	15	3,6	0	0,0	5	50,0
SZ-Reppner	671	37	660	34	5,2	-11	-1,6	-3	-8,1
SZ-Ringelheim	1.904	49	1.923	50	2,6	19	1,0	1	2,0
SZ-Salder	1.455	99	1.459	85	5,8	4	0,3	-14	-14,1
SZ-Sauingen	426	12	414	12	2,9	-12	-2,8	0	0,0
SZ-Thiede	10.766	1.197	10.879	1.344	12,4	113	1,0	147	12,3
SZ-Üfingen	815	27	804	22	2,7	-11	-1,3	-5	-18,5
SZ-Watenstedt	417	142	406	135	33,3	-11	-2,6	-7	-4,9

1) Einführung des MESO-Einwohnerverfahrens im Juli 2003. Die angegebenen Werte geben den Stand zum Monatsende wieder.

2) einschließlich Registerbereinigungen, Wohnungsstatuswechsel und ggfs. Ein- und Ausbürgerungen.

## 2.4 Stand und Bewegung - Ortschaften

Quelle : Stadt Salzgitter - Referat für Wirtschafts-, Verbands- und Europaangelegenheiten, Statistik

Ortschaft / Stadtteil	Bevölkerung am Ort der Hauptwohnung (Melderegister) <sup>1)</sup>								
	März 2016		Berichtsmonat März 2017			Veränderung <sup>2)</sup> gegenüber März 2016			
	insgesamt	Ausländer	insgesamt	Ausländer		insgesamt		Ausländer	
Anzahl				%	Anzahl	%	Anzahl	%	
<b>insgesamt</b>	104.233	14.508	106.281	17.146	16,1	2.048	2,0	2.638	18,2
<b>Ortschaft Nord</b>	<b>46.046</b>	<b>8.699</b>	<b>47.593</b>	<b>10.816</b>	<b>22,7</b>	<b>1.547</b>	<b>3,4</b>	<b>2.117</b>	<b>24,3</b>
SZ-Bruchmachersen	771	25	782	22	2,8	11	1,4	-3	-12,0
SZ-Engelstedt	778	39	781	39	5,0	3	0,4	0	0,0
SZ-Lebenstedt	43.042	8.536	44.571	10.670	23,9	1.529	3,6	2.134	25,0
SZ-Salder	1.455	99	1.459	85	5,8	4	0,3	-14	-14,1
<b>Ortschaft Nordost</b>	<b>12.468</b>	<b>1.293</b>	<b>12.553</b>	<b>1.436</b>	<b>11,4</b>	<b>85</b>	<b>0,7</b>	<b>143</b>	<b>11,1</b>
SZ-Beddingen	461	57	456	58	12,7	-5	-1,1	1	1,8
SZ-Sauingen	426	12	414	12	2,9	-12	-2,8	0	0,0
SZ-Thiede	10.766	1.197	10.879	1.344	12,4	113	1,0	147	12,3
SZ-Üfingen	815	27	804	22	2,7	-11	-1,3	-5	-18,5
<b>Ortschaft Nordwest</b>	<b>5.577</b>	<b>211</b>	<b>5.530</b>	<b>200</b>	<b>3,6</b>	<b>-47</b>	<b>-0,8</b>	<b>-11</b>	<b>-5,2</b>
SZ-Lesse	1.133	15	1.134	13	1,1	1	0,1	-2	-13,3
SZ-Lichtenberg	3.357	149	3.320	138	4,2	-37	-1,1	-11	-7,4
SZ-Osterlinde	416	10	416	15	3,6	0	0,0	5	50,0
SZ-Reppner	671	37	660	34	5,2	-11	-1,6	-3	-8,1
<b>Ortschaft Ost</b>	<b>3.516</b>	<b>633</b>	<b>3.531</b>	<b>657</b>	<b>18,6</b>	<b>15</b>	<b>0,4</b>	<b>24</b>	<b>3,8</b>
SZ-Bleckenstedt	630	23	642	25	3,9	12	1,9	2	8,7
SZ-Drütte	401	23	414	42	10,1	13	3,2	19	82,6
SZ-Hallendorf	1.591	313	1.639	368	22,5	48	3,0	55	17,6
SZ-Im mendorf	477	132	430	87	20,2	-47	-9,9	-45	-34,1
SZ-Watenstedt	417	142	406	135	33,3	-11	-2,6	-7	-4,9
<b>Ortschaft Süd</b>	<b>24.329</b>	<b>2.588</b>	<b>24.734</b>	<b>2.970</b>	<b>12,0</b>	<b>405</b>	<b>1,7</b>	<b>382</b>	<b>14,8</b>
SZ-Bad	20.978	2.473	21.345	2.848	13,3	367	1,7	375	15,2
SZ-Gitter	744	51	766	55	7,2	22	3,0	4	7,8
SZ-Groß Mahner	531	13	524	15	2,9	-7	-1,3	2	15,4
SZ-Hohenrode	172	2	176	2	1,1	4	2,3	0	0,0
SZ-Ringelheim	1.904	49	1.923	50	2,6	19	1,0	1	2,0
<b>Ortschaft Südost</b>	<b>3.608</b>	<b>178</b>	<b>3.594</b>	<b>192</b>	<b>5,3</b>	<b>-14</b>	<b>-0,4</b>	<b>14</b>	<b>7,9</b>
SZ-Barum	709	73	694	82	11,8	-15	-2,1	9	12,3
SZ-Beinum	499	15	501	15	3,0	2	0,4	0	0,0
SZ-Flachstökheim	1.025	44	1.025	46	4,5	0	0,0	2	4,5
SZ-Lobmachersen	869	15	861	15	1,7	-8	-0,9	0	0,0
SZ-Ohlendorf	506	31	513	34	6,6	7	1,4	3	9,7
<b>Ortschaft West</b>	<b>8.689</b>	<b>906</b>	<b>8.746</b>	<b>875</b>	<b>10,0</b>	<b>57</b>	<b>0,7</b>	<b>-31</b>	<b>-3,4</b>
SZ-Calbecht	305	10	312	7	2,2	7	2,3	-3	-30,0
SZ-Engerode	237	14	229	12	5,2	-8	-3,4	-2	-14,3
SZ-Gebhardshagen	6.908	549	6.994	578	8,3	86	1,2	29	5,3
SZ-Heerte	1.239	333	1.211	278	23,0	-28	-2,3	-55	-16,5

1) Einführung des MESO-Einwohnerverfahrens im Juli 2003. Die angegebenen Werte geben den Stand zum Monatsende wieder.

2) einschließlich Registerbereinigungen, Wohnungsstatuswechsel und ggfs. Ein- und Ausbürgerungen.

## 2.5 Strukturdaten am Ort der Hauptwohnung

Quelle : Stadt Salzgitter - Referat für Wirtschafts-, Verbands- und Europaangelegenheiten, Statistik

Strukturdaten	Bevölkerung am Ort der Hauptwohnung (Melderegister) <sup>1)</sup>			
	März 2016	Berichtsmonat März 2017	Veränderung <sup>2)</sup> zu März 2016	
	Anzahl	Anzahl	Anzahl	%
<b>insgesamt</b>	104.233	106.281	2.048	2,0
<b>nach Familienstand :</b>				
<b>ledig</b>	38.686	39.792	1.106	2,9
% von insgesamt	37,1	37,4	0,3	0,9
<b>verheiratet</b>	46.858	47.212	354	0,8
% von insgesamt	45,0	44,4	-0,5	-1,2
<b>geschieden</b>	7.993	8.048	55	0,7
% von insgesamt	7,7	7,6	-0,1	-1,3
<b>verwitwet</b>	8.570	8.484	-86	-1,0
% von insgesamt	8,2	8,0	-0,2	-2,9
<b>unbekannt</b>	2.126	2.745	619	29,1
% von insgesamt	2,0	2,6	0,5	26,6
<b>nach Religionszugehörigkeit :</b>				
<b>Evangelisch-lutherisch</b>	37.083	36.235	-848	-2,3
% von insgesamt	35,6	34,1	-1,5	-4,2
<b>Römisch-katholisch</b>	17.111	16.906	-205	-1,2
% von insgesamt	16,4	15,9	-0,5	-3,1
<b>sonstige</b>	50.039	53.140	3.101	6,2
% von insgesamt	48,0	50,0	2,0	4,2
<b>Ausländer :</b>				
<b>Ausländer insgesamt</b>	14.508	17.146	2.638	18,2
% von insgesamt	13,9	16,1	2,2	15,9
<b>Ausländer weiblich</b>	6.634	7.801	1.167	17,6
% von Ausländer insgesamt	45,7	45,5	-0,2	-0,5
<b>darunter : ...</b>				
<b>türkisch</b>	5.129	5.103	-26	-0,5
% von Ausländer insgesamt	35,4	29,8	-5,6	-15,8
<b>syrisch</b>	1.913	3.432	1.519	79,4
% von Ausländer insgesamt	13,2	20,0	6,8	51,8
<b>polnisch</b>	1.487	1.686	199	13,4
% von Ausländer insgesamt	10,2	9,8	-0,4	-4,1
<b>rumänisch</b>	622	880	258	41,5
% von Ausländer insgesamt	4,3	5,1	0,8	19,7
<b>bulgarisch</b>	373	497	124	33,2
% von Ausländer insgesamt	2,6	2,9	0,3	12,7
<b>italienisch</b>	436	465	29	6,7
% von Ausländer insgesamt	3,0	2,7	-0,3	-9,8
<b>ungarisch</b>	293	303	10	3,4
% von Ausländer insgesamt	2,0	1,8	-0,3	-12,5
<b>ohne Bezeichnung</b>	211	287	76	36,0
% von Ausländer insgesamt	1,5	1,7	0,2	15,1
<b>irakisch</b>	227	271	44	19,4
% von Ausländer insgesamt	1,6	1,6	0,0	1,0

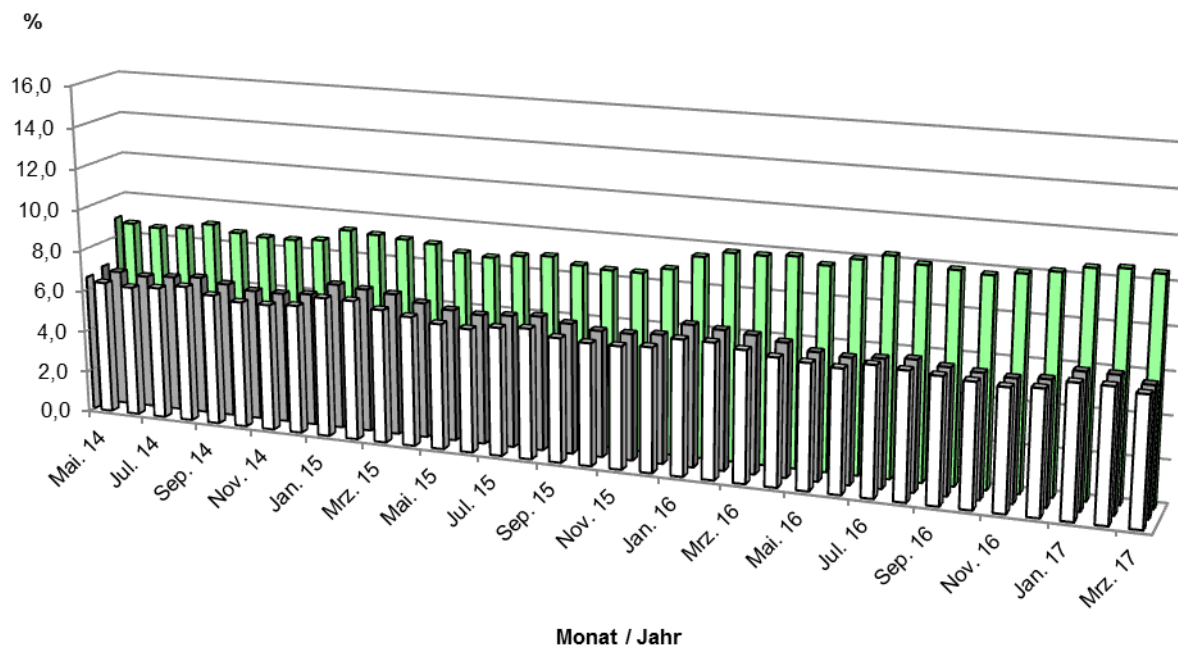
1) Einführung des MESO-Einwohnerverfahrens im Juli 2003. Die angegebenen Werte geben den Stand zum Monatsende wieder.

2) einschließlich Registerbereinigungen, Wohnungsstatuswechsel und ggfs. Ein- und Ausbürgerungen.



### 3 Arbeitsmarkt

#### 3.1 Entwicklung der Arbeitslosenquote<sup>1</sup>



□ Niedersachsen    ■ Bund    ■ Salzgitter

<sup>1</sup> Arbeitslose in % aller zivilen Erwerbspersonen

### 3.2 Strukturkennziffern - Berichtsmonat

Quelle : Agentur für Arbeit; eigene Berechnungen

Merkmal	Berichtsmonat <sup>1)</sup>		Vormonat		Veränderungen zum Vormonat		Vorjahr		Veränderungen zum Vorjahr	
	März 17		Februar 17		absolut		März 16		absolut	
					%				%	
<b>Arbeitssuchende</b>	9.576	9.678	-102	-1,1	8.671	905	10,4			
<b>Arbeitslosenquote <sup>2)</sup></b>										
Salzgitter (Gesamt)	10,5	10,6	-0,1	-0,9	9,8	0,7	9,9			
- Männer	10,4	10,5	-0,1	-1,0	9,7	0,7	9,8			
- Frauen	10,6	10,7	-0,1	-0,9	10,0	0,6	10,1			
- 15 bis unter 25 Jahre	11,4	11,7	-0,3	-2,6	9,8	1,6	10,1			
- dar.: 15 bis unter 20 J.	8,5	8,3	0,2	2,4	7,6	0,9	7,4			
- 50 bis unter 65 Jahre	8,3	8,6	-0,3	-3,5	8,8	-0,5	9,1			
- dar.: 55 bis unter 65 Jahre	9,0	9,4	-0,4	-4,3	9,7	-0,7	10,1			
- Ausländer <sup>3)</sup>	X	0,0	X	X	30,0	X	X			
Deutschland	6,0	6,3	-0,3	-4,8	6,5	-0,5	6,8			
Westdeutschland	5,5	5,7	-0,2	-3,5	5,8	-0,3	-5,2			
Ostdeutschland	8,2	8,6	-0,4	-4,7	9,3	-1,1	-11,8			
Niedersachsen	6,0	6,2	-0,2	-3,2	6,2	-0,2	-3,2			
<b>Arbeitslose</b>										
Bestand (Gesamt)	5.984	6.059	-75	-1,2	5.590	394	7,0			
Männer	3.348	3.392	-44	-1,3	3.122	226	7,2			
Frauen	2.636	2.667	-31	-1,2	2.468	168	6,8			
ohne abgeschlossene Berufsausbildung	3.513	3.495	18	0,5	3.501	12	0,3			
15 bis unter 25 Jahre	684	703	-19	-2,7	583	101	17,3			
dar.: 15 bis unter 20 J.	127	124	3	2,4	111	16	14,4			
50 bis unter 65 Jahre	1.651	1.720	-69	-4,0	1.710	-59	-3,5			
dar.: 55 bis unter 65 Jahre	1.031	1.081	-50	-4,6	1.057	-26	-2,5			
Langzeitarbeitslose	2.101	2.078	23	1,1	2.127	-26	-1,2			
Schwerbehinderte	213	230	-17	-7,4	220	-7	-3,2			
Ausländer	2.170	2.176	-6	-0,3	1.609	561	34,9			

1) Berichtsgebiet: Stadt Salzgitter, Gemeinden Baddeckenstedt, Burgdorf, Elbe, Haverlah, Heere u. Sehnde (Ldkrs. Wolfenbüttel)

2) Arbeitslose in % aller zivilen Erwerbspersonen (sozialvers.pfl. u. geringfügig Beschäftigte, Beamte, Selbständige, mithelfende Familienangehörige, Arbeitslose)

3) Derzeit sind Arbeitslosenquoten für Ausländer aufgrund der starken Zuwanderung verzerrt. Sie werden deshalb unterhalb der Bundesländerebene ab Januar 2017 nicht mehr ausgewiesen.

### 3.3 Strukturkennziffern - Monatsvergleich

Quelle : Agentur für Arbeit; eigene Berechnungen

Merkmal	Berichtsmonat <sup>1)</sup> März 17		Vergleichsmonat März 16		Vergleichsmonat März 15		Vergleichsmonat März 14	
	absolut	%	absolut	%	absolut	%	absolut	%
<b>Arbeitssuchende</b>	9.576		8.671		7.971		7.955	
<b>Arbeitslosenquote <sup>2)</sup></b>								
Salzgitter (Gesamt)	10,5		9,8		9,1		9,2	
- Männer	10,4		9,7		8,5		8,6	
- Frauen	10,6		10,0		9,9		10,0	
- 15 bis unter 25 Jahre	11,4		9,8		8,1		8,4	
- dar.: 15 bis unter 20 J.	8,5		7,6		5,7		4,7	
- 50 bis unter 65 Jahre	8,3		8,8		8,9		8,9	
- dar.: 55 bis unter 65 Jahre	9,0		9,7		9,4		9,0	
- Ausländer <sup>3)</sup>	X		30,0		22,6		19,9	
Deutschland	6,0		6,5		6,8		7,1	
Westdeutschland	5,5		5,8		6,0		6,2	
Ostdeutschland	8,2		9,3		9,9		10,6	
Niedersachsen	6,0		6,2		6,4		6,8	
<b>Arbeitslose</b>								
Bestand (Gesamt)	5.984	100	5.590	100	5.129	100	5.152	100
Männer	3.348	55,9	3.122	55,8	2.736	53,3	2.725	52,9
Frauen	2.636	44,1	2.468	44,2	2.393	46,7	2.427	47,1
ohne abgeschlossene Berufsausbildung	3.513	58,7	3.501	62,6	3.041	59,3	2.949	57,2
15 bis unter 25 Jahre	684	11,4	583	10,4	479	9,3	499	9,7
dar.: 15 bis unter 20 J.	127	2,1	111	2,0	81	1,6	70	1,4
50 bis unter 65 Jahre	1.651	27,6	1.710	30,6	1.678	32,7	1.605	31,2
dar.: 55 bis unter 65 Jahre	1.031	17,2	1.057	18,9	997	19,4	904	17,5
Langzeitarbeitslose	2.101	35,1	2.127	38,1	2.017	39,3	1.993	38,7
Schwerbehinderte	213	3,6	220	3,9	249	4,9	246	4,8
Ausländer	2.170	36,3	1.609	28,8	1.153	22,5	981	19,0

1) Berichtsgebiet: Stadt Salzgitter, Gemeinden Baddeckenstedt, Burgdorf, Elbe, Haverlah, Heere u. Sehnde (Ldkrs. Wolfenbüttel)

2) Arbeitslose in % aller zivilen Erwerbspersonen (sozialvers.pfl. u. geringfügig Beschäftigte, Beamte, Selbständige, mithelfende Familienangehörige, Arbeitslose)

3) Derzeit sind Arbeitslosenquoten für Ausländer aufgrund der starken Zuwanderung verzerrt. Sie werden deshalb unterhalb der Bundesländerebene ab Januar 2017 nicht mehr ausgewiesen.

### 3.4 Strukturkennziffern - Monatsübersicht / 2017

Quelle : Agentur für Arbeit; eigene Berechnungen

Merkmal <sup>1)</sup>	Jan.	Feb.	Mrz.	Apr.	Mai.	Jun.	Jul.	Aug.	Sep.	Okt.	Nov.	Dez.
<b>Arbeitssuchende</b>	9.620	9.678	9.576									
<b>Arbeitslosenquote <sup>2)</sup></b>												
Salzgitter (Gesamt)	10,5	10,6	10,5									
- Männer	10,3	10,5	10,4									
- Frauen	10,8	10,7	10,6									
- 15 bis unter 25 Jahre	11,6	11,7	11,4									
- dar.: 15 bis unter 20 J.	8,8	8,3	8,5									
- 50 bis unter 65 Jahre	8,6	8,6	8,3									
- dar.: 55 bis unter 65 Jahre	9,5	9,4	9,0									
- Ausländer <sup>3)</sup>	X	X	X									
Deutschland	6,3	6,3	6,0									
Westdeutschland	5,7	5,7	5,5									
Ostdeutschland	8,7	8,6	8,2									
Niedersachsen	6,2	6,2	6,0									
<b>Arbeitslose</b>												
Bestand (Gesamt)	6.038	6.059	5.984									
Männer	3.343	3.392	3.348									
Frauen	2.695	2.667	2.636									
ohne abgeschlossene Berufsausbildung	3.510	3.495	3.513									
15 bis unter 25 Jahre	692	703	684									
dar.: 15 bis unter 20 J.	132	124	127									
50 bis unter 65 Jahre	1.721	1.720	1.651									
dar.: 55 bis unter 65 Jahre	1.089	1.081	1.031									
Langzeitarbeitslose	2.032	2.078	2.101									
Schwerbehinderte	233	230	213									
Ausländer	2.171	2.176	2.170									

1) Berichtsgebiet: Stadt Salzgitter, Gemeinden Baddeckenstedt, Burgdorf, Elbe, Haverlah, Heere u. Sehlde (Ldkrs. Wolfenbüttel)

2) Arbeitslose in % aller zivilen Erwerbspersonen (sozialvers.pfl. u. geringfügig Beschäftigte, Beamte, Selbständige, mithelfende Familienangehörige, Arbeitslose )

3) Derzeit sind Arbeitslosenquoten für Ausländer aufgrund der starken Zuwanderung verzerrt. Sie werden deshalb unterhalb der Bundesländerebene ab Januar 2017 nicht mehr ausgewiesen.

### 3.5 Strukturkennziffern - Monatsübersicht / 2016

Quelle : Agentur für Arbeit; eigene Berechnungen

Merkmal <sup>1)</sup>	Jan.	Feb.	Mrz.	Apr.	Mai.	Jun.	Jul.	Aug.	Sep.	Okt.	Nov.	Dez.	JD <sup>3)</sup> 2016
<b>Arbeitssuchende</b>	8.416	8.587	8.671	8.836	8.898	9.328	9.246	9.346	9.343	9.456	9.538	9.717	9.115
<b>Arbeitslosenquote <sup>2)</sup></b>													
Salzgitter (Gesamt)	9,5	9,8	9,8	9,9	9,6	10,0	10,3	10,0	9,9	9,8	10,0	10,2	9,9
- Männer	9,1	9,6	9,7	9,7	9,4	9,9	10,1	9,7	9,7	9,7	9,9	9,9	9,7
- Frauen	9,9	10,1	10,0	10,1	9,9	10,2	10,5	10,3	10,1	9,9	10,1	10,5	10,1
- 15 bis unter 25 Jahre	8,0	9,1	9,8	10,7	11,3	12,7	14,6	13,8	13,1	12,1	12,5	12,2	11,7
- dar.: 15 bis unter 20 J.	7,6	7,3	7,6	9,1	9,4	10,2	11,1	12,7	11,5	10,3	11,4	9,4	9,8
- 50 bis unter 65 Jahre	9,0	9,0	8,8	8,7	8,2	8,2	8,1	7,9	7,8	7,8	8,0	8,1	8,3
- dar.: 55 bis unter 65 Jahre	9,6	9,9	9,7	9,5	8,9	8,9	8,7	8,8	8,5	8,5	8,9	9,0	9,1
- Ausländer	27,1	28,5	30,0	31,2	28,5	33,3	34,2	33,4	34,0	34,1	35,0	35,2	32,0
Deutschland	6,7	6,6	6,5	6,3	6,0	5,9	6,0	6,1	5,9	5,8	5,7	5,8	6,1
Westdeutschland	6,0	6,0	5,8	5,7	5,5	5,4	5,5	5,6	5,4	5,3	5,3	5,3	5,6
Ostdeutschland	9,6	9,6	9,3	8,8	8,4	8,2	8,2	8,2	7,9	7,7	7,8	8,0	8,5
Niedersachsen	6,4	6,4	6,2	6,0	5,9	5,8	6,1	6,0	5,9	5,8	5,7	5,8	6,0
<b>Arbeitslose</b>													
Bestand (Gesamt)	5.391	5.565	5.590	5.627	5.504	5.735	5.869	5.700	5.644	5.622	5.722	5.822	5.649
Männer	2.940	3.073	3.122	3.129	3.030	3.197	3.256	3.140	3.133	3.150	3.198	3.215	3.132
Frauen	2.451	2.492	2.468	2.498	2.474	2.538	2.613	2.560	2.511	2.472	2.524	2.607	2.517
ohne abgeschlossene Berufsausbildung	3.306	3.456	3.501	3.573	3.456	3.517	3.606	3.486	3.449	3.416	3.382	3.406	3.463
15 bis unter 25 Jahre	479	544	583	636	674	762	873	828	783	725	749	729	697
dar.: 15 bis unter 20 J.	111	106	111	133	140	152	166	190	172	154	171	141	146
50 bis unter 65 Jahre	1.736	1.754	1.710	1.691	1.635	1.632	1.604	1.582	1.551	1.559	1.583	1.606	1.637
dar.: 55 bis unter 65 Jahre	1.051	1.078	1.057	1.040	1.017	1.023	1.001	1.014	984	974	1.013	1.023	1.023
Langzeitarbeitslose	2.110	2.110	2.127	2.102	2.040	2.014	1.999	1.943	1.932	1.901	1.949	1.977	2.017
Schwerbehinderte	244	253	220	216	220	223	213	218	214	218	220	235	225
Ausländer	1.453	1.530	1.609	1.674	1.709	1.998	2.053	2.005	2.039	2.046	2.098	2.113	1.861

1) Berichtsgebiet: Stadt Salzgitter, Gemeinden Baddeckenstedt, Burgdorf, Elbe, Haverlah, Heere u. Sehnde (Ldkrs. Wolfenbüttel)

2) Arbeitslose in % aller zivilen Erwerbspersonen (sozialvers.pfl. u. geringfügig Beschäftigte, Beamte, Selbständige, Mithelfende Familienangehörige, Arbeitslose)

3) Jahresdurchschnitt

### 3.6 Strukturkennziffern - Monatsübersicht / 2015

Quelle : Agentur für Arbeit; eigene Berechnungen

Merkmal <sup>1)</sup>	Jan.	Feb.	Mrz.	Apr.	Mai.	Jun.	Jul.	Aug.	Sep.	Okt.	Nov.	Dez.	JD <sup>3)</sup> 2015
<b>Arbeitssuchende</b>	7.950	7.969	7.971	7.933	7.868	7.855	7.902	7.922	7.915	8.002	8.208	8.331	7.986
<b>Arbeitslosenquote <sup>2)</sup></b>													
Salzgitter (Gesamt)	9,3	9,2	9,1	9,0	8,7	8,6	8,8	8,9	8,6	8,5	8,5	8,8	8,8
- Männer	8,7	8,6	8,5	8,3	7,9	7,8	8,0	7,9	7,7	7,7	7,8	8,3	8,1
- Frauen	10,0	10,0	9,9	9,8	9,6	9,7	9,9	10,1	9,7	9,5	9,4	9,5	9,8
- 15 bis unter 25 Jahre	7,5	7,7	8,1	7,9	7,2	7,5	8,2	9,1	8,3	7,6	7,1	7,8	7,8
- dar.: 15 bis unter 20 J.	5,9	5,2	5,7	5,7	5,0	5,6	6,4	8,9	8,4	7,5	7,1	7,4	6,6
- 50 bis unter 65 Jahre	9,0	8,9	8,9	8,8	8,2	8,2	8,2	8,1	8,1	7,9	8,1	8,3	8,4
- dar.: 55 bis unter 65 Jahre	9,4	9,4	9,4	9,5	8,8	8,8	8,6	8,6	8,6	8,5	8,6	8,9	8,9
- Ausländer	22,6	22,6	22,6	21,9	20,1	20,0	20,7	20,8	21,5	22,2	22,9	24,6	21,9
Deutschland	7,0	6,9	6,8	6,5	6,3	6,2	6,3	6,4	6,2	6,0	6,0	6,1	6,4
Westdeutschland	6,2	6,2	6,0	5,8	5,6	5,6	5,7	5,8	5,6	5,5	5,4	5,5	5,7
Ostdeutschland	10,3	10,2	9,9	9,5	9,1	8,8	9,0	9,0	8,7	8,6	8,5	8,8	9,2
Niedersachsen	6,7	6,7	6,4	6,2	6,0	5,9	6,1	6,2	5,9	5,8	5,8	5,9	6,1
<b>Arbeitslose</b>													
Bestand (Gesamt)	5.233	5.168	5.129	5.038	4.915	4.886	5.012	5.037	4.886	4.802	4.823	5.008	4.995
Männer	2.805	2.760	2.736	2.657	2.554	2.507	2.576	2.544	2.490	2.472	2.513	2.674	2.607
Frauen	2.428	2.408	2.393	2.381	2.361	2.379	2.436	2.493	2.396	2.330	2.310	2.334	2.387
ohne abgeschlossene Berufsausbildung	3.067	3.044	3.041	2.994	2.904	2.926	3.004	3.007	2.983	2.972	2.969	3.108	3.002
15 bis unter 25 Jahre	441	456	479	464	430	444	487	542	493	455	424	465	465
dar.: 15 bis unter 20 J.	85	75	81	82	73	81	93	130	122	109	104	108	95
50 bis unter 65 Jahre	1.691	1.677	1.678	1.660	1.595	1.596	1.588	1.574	1.563	1.540	1.564	1.612	1.612
dar.: 55 bis unter 65 Jahre	993	992	997	1.005	962	961	942	938	939	926	944	969	964
Langzeitarbeitslose	2.057	2.026	2.017	2.021	1.988	1.962	1.962	1.967	1.952	1.924	1.963	1.984	1.985
Schwerbehinderte	258	248	249	247	234	234	234	225	224	218	219	225	235
Ausländer	1.152	1.149	1.153	1.116	1.078	1.072	1.108	1.115	1.155	1.190	1.226	1.319	1.153

1) Berichtsgebiet: Stadt Salzgitter, Gemeinden Baddeckenstedt, Burgdorf, Elbe, Haverlah,

Heere u. Sehnde (Ldkrs. Wolfenbüttel)

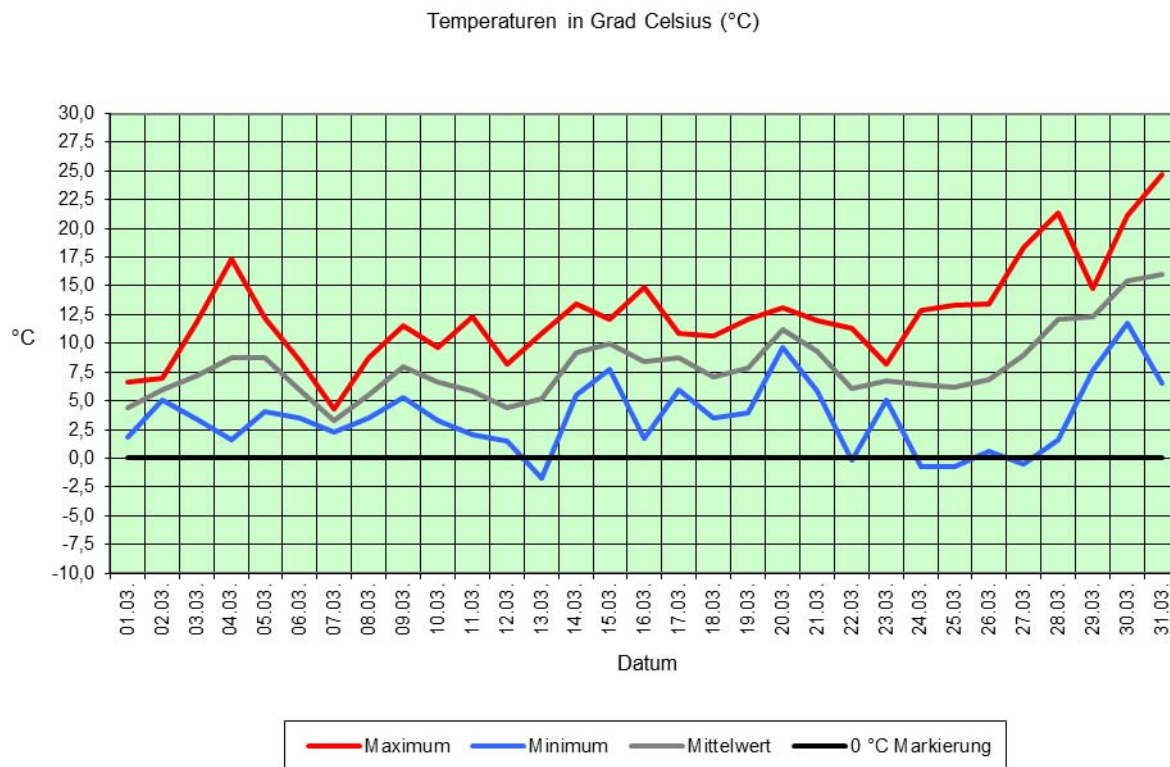
2) Arbeitslose in % aller zivilen Erwerbspersonen (sozialvers.pfl. u. geringfügig Beschäftigte, Beamte, Selbständige, Mithelfende Familienangehörige, Arbeitslose)

3) Jahresdurchschnitt

## 4 Umwelt

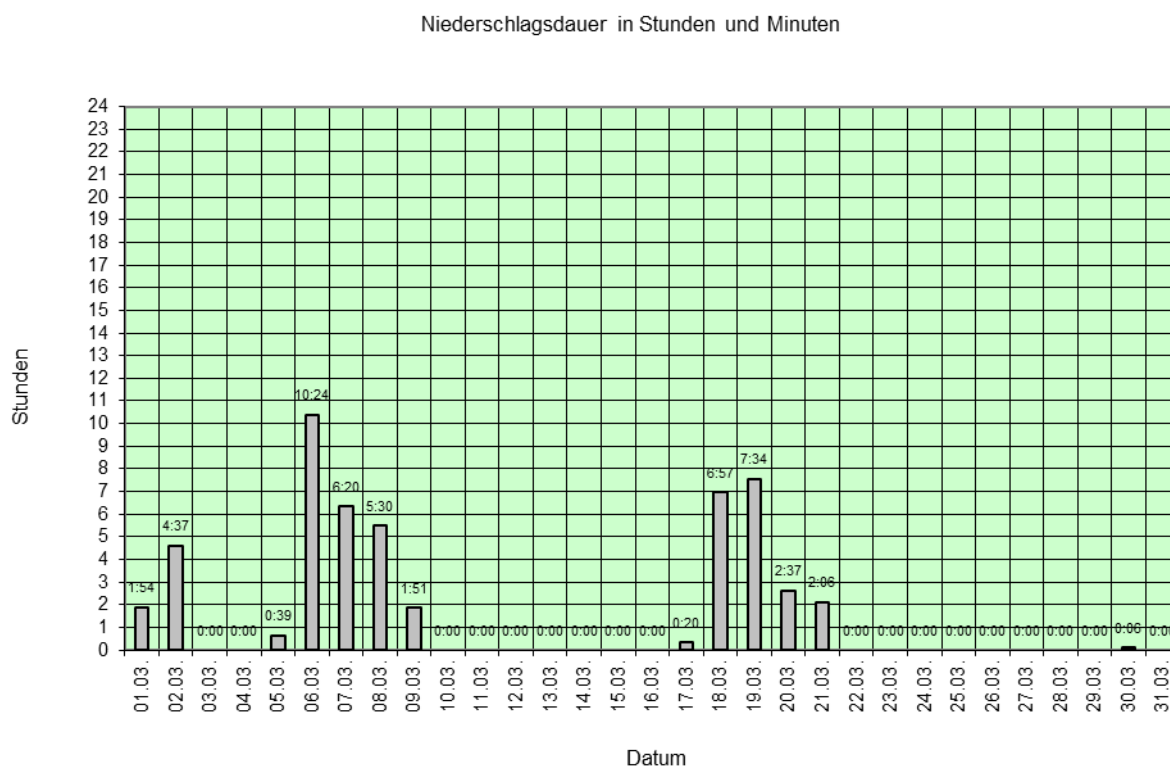
### 4.1 Temperatur

Quelle : Niedersächsisches Ministerium für Umwelt und Klimaschutz / Wetterstation SROO, Salzgitter-Drütte



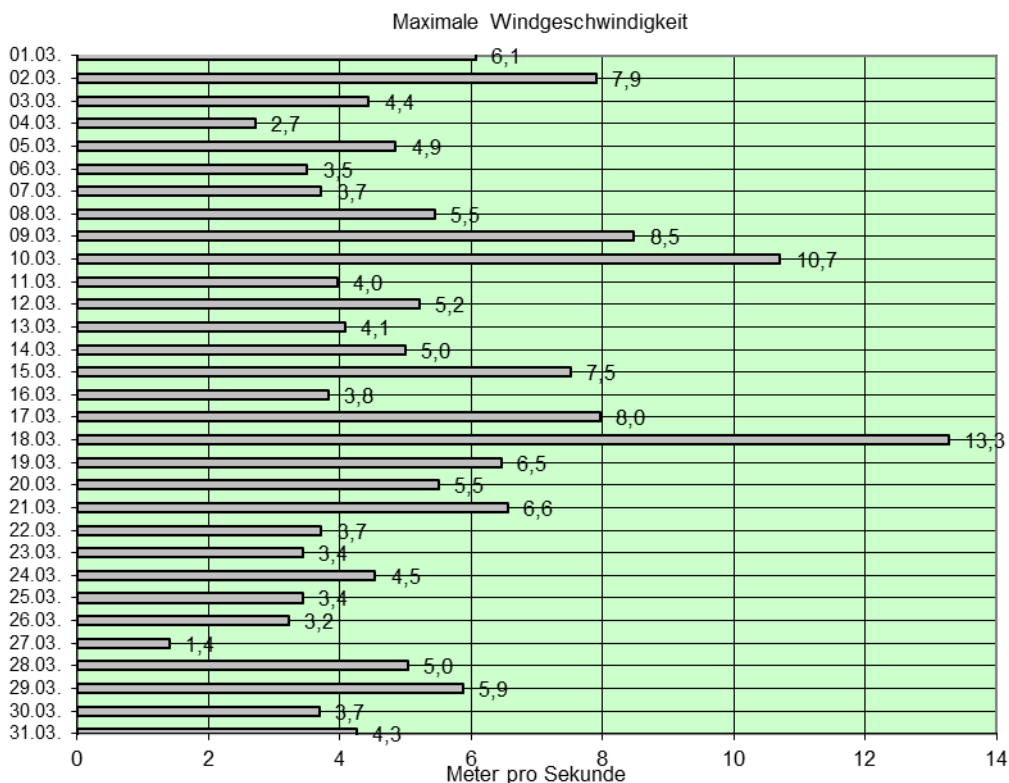
### 4.2 Niederschlagsdauer

Quelle : Niedersächsisches Ministerium für Umwelt und Klimaschutz / Wetterstation SROO, Salzgitter-Drütte



### 4.3 Windgeschwindigkeit

Quelle : Niedersächsisches Ministerium für Umwelt und Klimaschutz / Wetterstation SROO, Salzgitter-Drütte



Windstärke	Bezeichnung	Windgeschwindigkeit in m/s	Wirkungen an Land
0	still	0 bis 0,5	Rauch steigt senk recht hoch
1	leiser Zug	0,6 bis 1,7	Rauch schwach bewegt
2	leichte Brise	1,8 bis 3,3	für das Gefühl bemerkbar
3	schwache Brise	3,4 bis 5,2	Blätter leicht bewegt
4	kräftige Brise	5,3 bis 7,4	hebt Staub und loses Papier
5	frische Brise	7,5 bis 9,8	kleine Bäume schwanken
6	starker Wind	9,9 bis 12,4	heult an Häusern
7	steifer Wind	12,5 bis 15,2	wirft auf Wellen Schaumköpfe
8	stürmischer Wind	15,3 bis 18,2	hindert am Gehen
9	Sturm	18,3 bis 21,5	deckt Ziegel ab
10	schwerer Sturm	21,6 bis 25,1	wirft Bäume um
11	orkanartiger Sturm	25,2 bis 29,0	schwere Zerstörungen
12	Orkan	über 29,0	schwere Verwüstungen

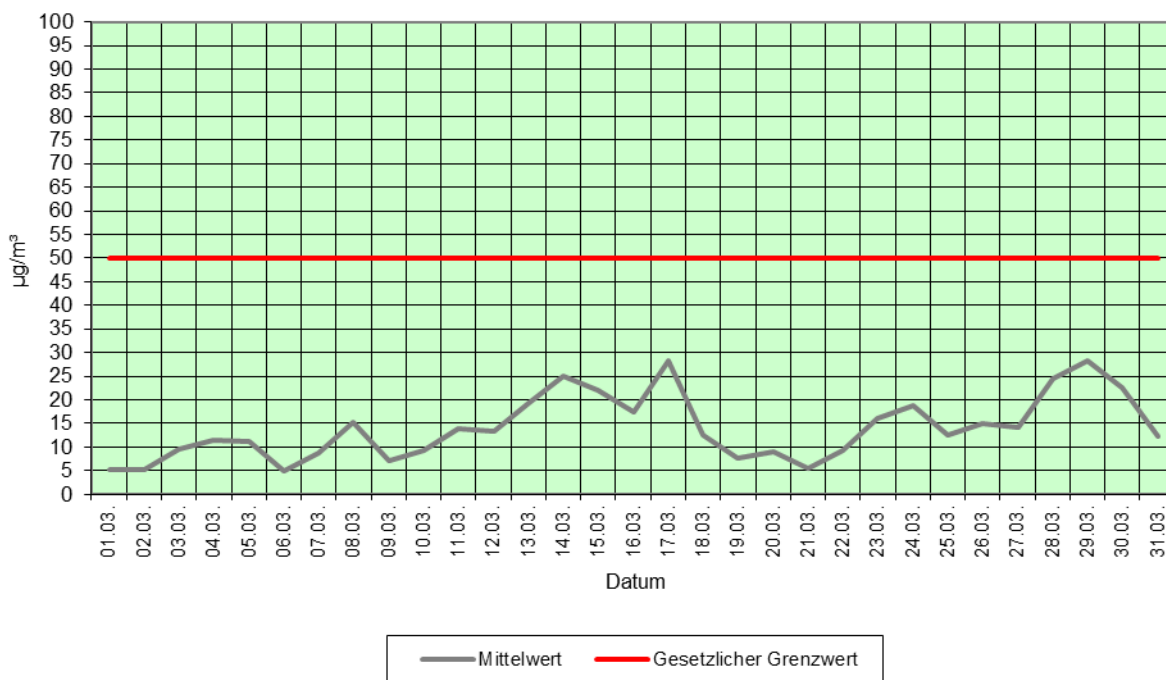
Bereich der Windstromproduktion



### 4.4 Feinstaub (XPM10)

Quelle : Niedersächsisches Ministerium für Umwelt und Klimaschutz / Wetterstation SROO, Salzgitter-Drütte

Feinstaub (XPM10) - Tagesmittelwerte in  $\mu\text{g}/\text{m}^3$

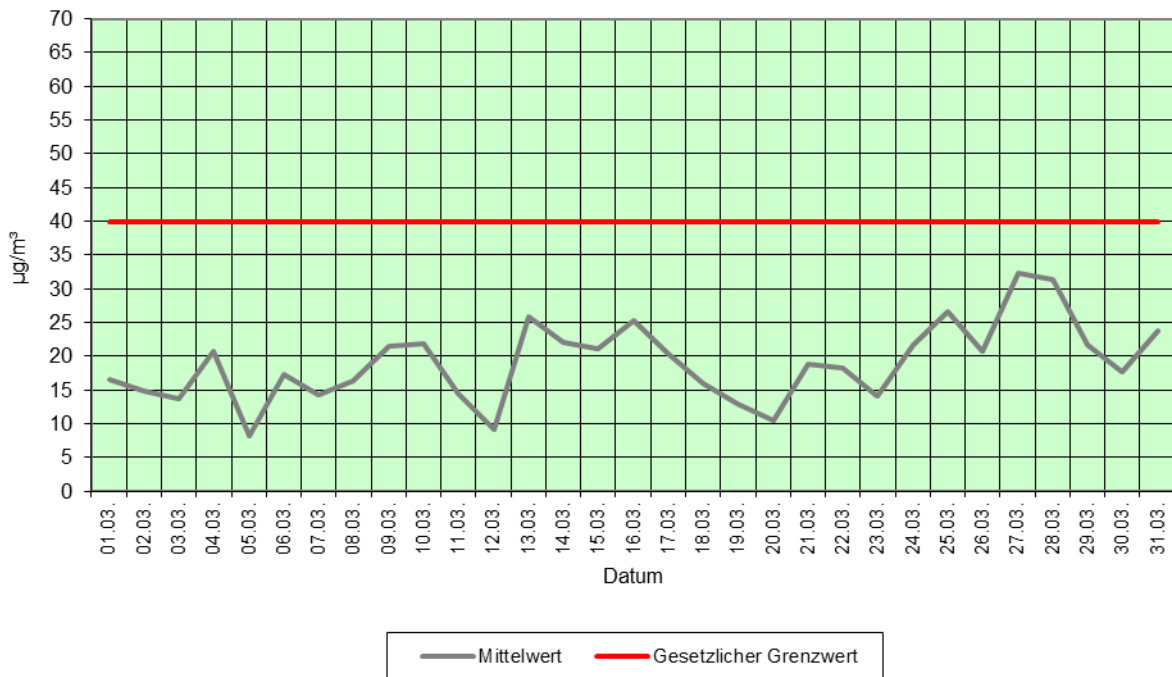


Unter Feinstaub versteht man allgemein die in der Atmosphäre verteilten festen Teilchen. Die in der Luft vorhandenen Staubpartikel weisen eine sehr breit gefächerte Korngrößenverteilung auf. Von kleinsten Teilchen, die nur aus wenigen Molekülen bestehen, bis hin zu Teilchen von über 100  $\mu\text{m}$  Durchmesser. Unter der Messgröße PM10 (Particulate Matter < 10  $\mu\text{m}$ ) wird die Feinstaubfraktion mit einem oberen Partikeldurchmesser bis zu 10  $\mu\text{m}$  verstanden. Denn gerade lungengängige Partikel sind von besonderer gesundheitlicher Relevanz. Zum Schutz der menschlichen Gesundheit ist am 01.01.2005 der Tagesgrenzwert für Feinstaub (PM<sub>10</sub>) in Kraft getreten. Er beträgt 50  $\mu\text{g}/\text{m}^3$ . Dieser Wert darf nicht öfter als 35 mal im Jahr überschritten werden.

## 4.5 Stickstoffdioxid (NO<sub>2</sub>)

Quelle : Niedersächsisches Ministerium für Umwelt und Klimaschutz / Wetterstation SROO, Salzgitter-Drütte

Stickstoffdioxid (NO<sub>2</sub>) - Tagesmittelwerte in µg/m<sup>3</sup>

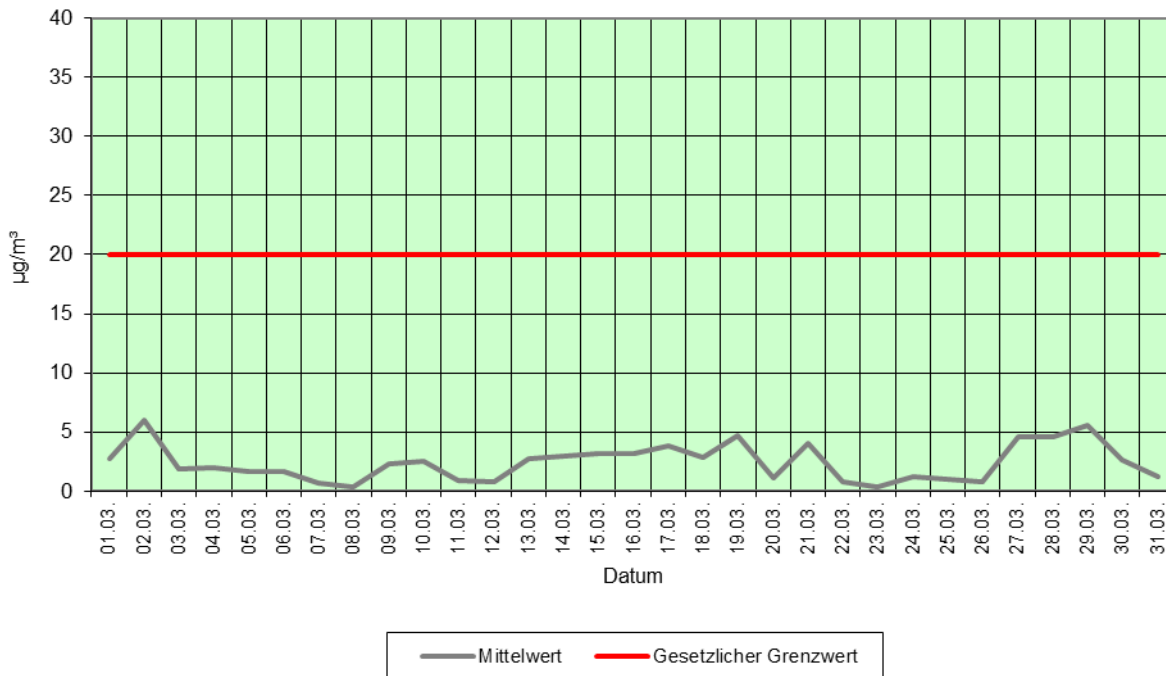


Die Stickstoffoxide sind von großer lufthygienischer Bedeutung. Stickstoffdioxid entsteht prinzipiell als Nebenprodukt bei Verbrennungsvorgängen durch die Oxidation von Luft ( $\text{NO} + \text{O} = \text{NO}_2$ ). Es ist braunrotes, süßlich riechendes Gas und stammt aus den Abgasen von Industrie, Gebäudeheizung und Verkehr.  $\text{NO}_2$  reagiert mit Wasser zu Salpetersäure.

### 4.6 Schwefeldioxid (SO<sub>2</sub>)

Quelle : Niedersächsisches Ministerium für Umwelt und Klimaschutz / Wetterstation SROO, Salzgitter-Drütte

Schwefeldioxid (SO<sub>2</sub>) - Tagesmittelwerte in µg/m<sup>3</sup>



Schwefeldioxid (SO<sub>2</sub>) ist ein farbloses Gas, das 2,3fach schwerer ist als Luft. Es weist einen stechenden Geruch auf, der ab einer Konzentration von ca. 1,3 mg/m<sup>3</sup> wahrgenommen wird. Schwefeldioxid wird bei der Verbrennung von Kohle und Heizöl sowie anderer schwefelhaltiger Brennstoffe gebildet. Feuerungsanlagen im Bereich der Industrie und der Gebäudeheizung sowie der Kraftfahrzeugverkehr (Dieselmotoren) sind die wesentlichen Quellen für die SO<sub>2</sub>-Belastung der Atmosphäre.