



## Stadt Salzgitter

- die kinder- und familienfreundliche Lernstadt -

01 / 2017

02 / 2017

03 / 2017

04 / 2017

**05 / 2017**

06 / 2017

07 / 2017

08 / 2017

09 / 2017

10 / 2017

11 / 2017

12 / 2017



**Arbeitsmarkt,  
Bevölkerung und Umwelt**

**Monatsbericht**

Herausgeber :  
Stadt Salzgitter  
Referat für Wirtschafts-, Verbands-  
und Europaangelegenheiten, Statistik

Auskunft und Beratung:  
Dietmar Halmich  
Telefon: 05341/839-3461  
E-Mail: [Dietmar.Halmich@Stadt.Salzgitter.de](mailto:Dietmar.Halmich@Stadt.Salzgitter.de)

Postfach 10 06 80  
38206 Salzgitter

## Inhaltsverzeichnis

<b>1</b>	<b>ZUSAMMENFASSUNG</b> .....	<b>4</b>
1.1	Bevölkerung.....	4
1.2	Arbeitsmarkt.....	4
<b>2</b>	<b>BEVÖLKERUNG</b> .....	<b>5</b>
2.1	Entwicklung.....	5
2.2	Stand und Bewegung - Gesamtes Stadtgebiet.....	5
2.3	Stand und Bewegung - Stadtteile .....	6
2.4	Stand und Bewegung - Ortschaften.....	7
2.5	Strukturdaten am Ort der Hauptwohnung.....	8
<b>3</b>	<b>ARBEITSMARKT</b> .....	<b>9</b>
3.1	Entwicklung der Arbeitslosenquote.....	9
3.2	Strukturkennziffern - Berichtsmonat .....	10
3.3	Strukturkennziffern - Monatsvergleich .....	11
3.4	Strukturkennziffern - Monatsübersicht / 2017 .....	12
3.5	Strukturkennziffern - Monatsübersicht / 2016 .....	13
3.6	Strukturkennziffern - Monatsübersicht / 2015 .....	14
<b>4</b>	<b>UMWELT</b> .....	<b>15</b>
4.1	Temperatur .....	15
4.2	Niederschlagsdauer .....	15
4.3	Windgeschwindigkeit .....	16
4.4	Feinstaub (XPM10).....	17
4.5	Stickstoffdioxid (NO <sub>2</sub> ).....	18
4.6	Schwefeldioxid (SO <sub>2</sub> ).....	19

# 1 Zusammenfassung

## 1.1 Bevölkerung

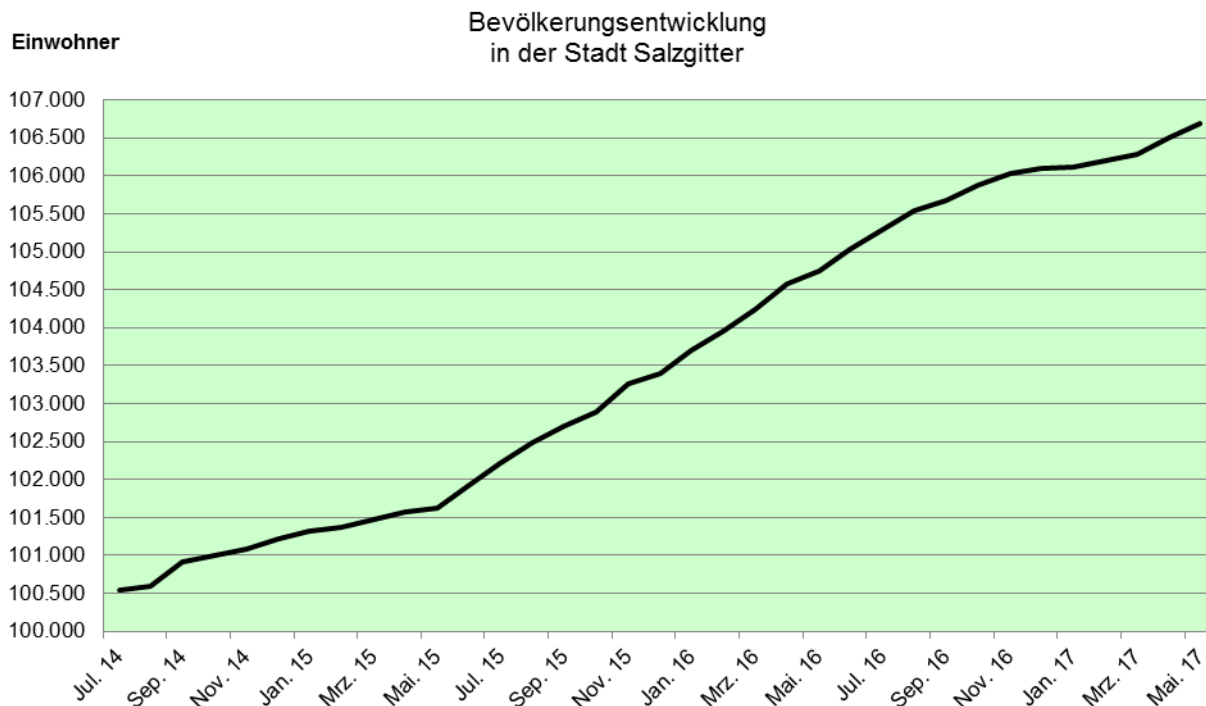
- Die Einwohnerzahl Salzgitters hat sich im Vergleich zum Vormonat um 180 Einwohner erhöht. Die Gesamteinwohnerzahl beträgt somit zum Stichtag 31.05.2017 106.691.
- Im Mai 2017 stehen den 86 Lebendgeborenen 107 Gestorbene gegenüber. 405 Einwohner haben Salzgitter verlassen; 606 Menschen sind zugezogen.
- Die Anzahl der ausländischen Einwohner hat im Vergleich zum Vormonat zugenommen und veränderte sich um 238 Personen von 17.388 auf 17.626. Im Vergleich zum Mai des Vorjahres erhöhte sich die Anzahl der Ausländer um insgesamt 2.574 Einwohner.
- Die höchsten Bevölkerungsrückgänge sind im vergangenen Jahr in SZ-Lichtenberg (minus 53), SZ-Heerte (minus 36) und SZ-Lobmachersen (minus 11) zu beobachten. Bevölkerungszuwächse konnten insbesondere die Stadtteile SZ-Lebenstedt (plus 1.559), SZ-Bad (plus 212) und SZ-Thiede (plus 107) verbuchen.
- In Salzgitter sind Ausländer aus der Türkei mit 5.110 Einwohnern am stärksten vertreten. Es folgen Syrien mit 3.660 und Polen mit 1.697 ausländischen Einwohnern.

## 1.2 Arbeitsmarkt

- Die Arbeitslosenquote ist in Salzgitter im Vergleich zum Vormonat gesunken und liegt bei 9,9 %.
- Derzeit leben 5.802 arbeitslose Menschen in Salzgitter, 163 weniger als im April 2017.
- Die Anzahl arbeitsloser Jugendlicher unter 25 Jahren hat sich im Vergleich zum Vormonat um 14 verringert und liegt bei 638 Arbeitslosen.

## 2 Bevölkerung

### 2.1 Entwicklung



### 2.2 Stand und Bewegung - Gesamtes Stadtgebiet

Quelle : Stadt Salzgitter - Referat für Wirtschafts-, Verbands- und Europaangelegenheiten, Statistik

Bewegungsart	Bevölkerung am Ort der Hauptwohnung (Melderegister) <sup>1)</sup>				
	2016 JS ( Jan.-Mai.) ME-Mai	Berichts- monat Mai 2017	2017 JS ( Jan.-Mai.) ME-Mai	Veränderung zu Mai 2016	
				absolut	in %
<b>insgesamt</b>	<b>104.739</b>	<b>106.691</b>	<b>106.691</b>	<b>1.952</b>	<b>1,9</b>
darunter weiblich	52.518	53.289	53.289	771	1,5
darunter Ausländer	15.052	17.626	17.626	2.574	17,1
Lebendgeborene	384	86	383	-1	-0,3
Gestorbene	584	107	691	107	18,3
Überschuss : geboren (+) gestorben (-)	-200	-21	-308	-108	X
Zugezogene	3.408	606	2.918	-490	-14,4
Fortgezogene	1.875	405	1.989	114	6,1
Wanderungssaldo	1.533	201	929	-604	X
<b>Bevölkerungszu-/abnahme <sup>2)</sup></b>	<b>1.333</b>	<b>180</b>	<b>621</b>	<b>-712</b>	<b>X</b>
Umzüge innerhalb des Stadtgebietes	4.194	695	3.501	-693	-16,5

1) Einführung des MESO-Einwohnerverfahrens im Juli 2003

2) Veränderung gegenüber Vormonat bzw. Vorjahr; einschl. Registerbereinigungen, Wohnungsstatuswechsel u.ggf. Ein- und Ausbürgerungen.

Sämtliche Bewegungsdaten beziehen sich auf das tatsächliche Aktionsdatum der Bewegung, nicht auf das Erfassungs- bzw. Verarbeitungsdatum.

ME= Monatsende; JS= Jahressumme (= Monatssummenwerte )

X = Nachweis nicht sinnvoll

## 2.3 Stand und Bewegung - Stadtteile

Quelle : Stadt Salzgitter - Referat für Wirtschafts-, Verbands- und Europaangelegenheiten, Statistik

Stadtteil	Bevölkerung am Ort der Hauptwohnung (Melderegister) <sup>1)</sup>								
	Mai 2016		Berichtsmonat Mai 2017			Veränderung <sup>2)</sup> gegenüber Mai 2016			
	insgesamt	Ausländer	insgesamt	Ausländer		insgesamt		Ausländer	
Anzahl				%	Anzahl	%	Anzahl	%	
<b>insgesamt</b>	104.739	15.052	106.691	17.626	16,5	1.952	1,9	2.574	17,1
SZ-Bad	21.114	2.538	21.326	2.860	13,4	212	1,0	322	12,7
SZ-Barum	718	88	711	106	14,9	-7	-1,0	18	20,5
SZ-Beddingen	458	57	450	55	12,2	-8	-1,7	-2	-3,5
SZ-Beinum	505	16	500	16	3,2	-5	-1,0	0	0,0
SZ-Bleckenstedt	629	23	647	27	4,2	18	2,9	4	17,4
SZ-Bruchmachersen	770	25	784	23	2,9	14	1,8	-2	-8,0
SZ-Calbecht	307	11	307	7	2,3	0	0,0	-4	-36,4
SZ-Drütte	401	23	411	37	9,0	10	2,5	14	60,9
SZ-Engelstedt	778	40	784	38	4,8	6	0,8	-2	-5,0
SZ-Engerode	235	14	248	33	13,3	13	5,5	19	135,7
SZ-Flachstökheim	1.020	48	1.022	40	3,9	2	0,2	-8	-16,7
SZ-Gebhardshagen	6.954	585	7.032	598	8,5	78	1,1	13	2,2
SZ-Gitter	756	55	769	56	7,3	13	1,7	1	1,8
SZ-Groß Mahner	528	17	526	15	2,9	-2	-0,4	-2	-11,8
SZ-Hallendorf	1.585	311	1.630	378	23,2	45	2,8	67	21,5
SZ-Heerte	1.224	311	1.188	260	21,9	-36	-2,9	-51	-16,4
SZ-Hohenrode	170	2	176	1	0,6	6	3,5	-1	-50,0
SZ-Immdorf	433	87	428	88	20,6	-5	-1,2	1	1,1
SZ-Lebenstedt	43.396	8.976	44.955	11.040	24,6	1.559	3,6	2.064	23,0
SZ-Lesse	1.123	15	1.131	12	1,1	8	0,7	-3	-20,0
SZ-Lichtenberg	3.372	149	3.319	136	4,1	-53	-1,6	-13	-8,7
SZ-Lobmachersen	865	14	854	15	1,8	-11	-1,3	1	7,1
SZ-Ohlendorf	509	31	511	34	6,7	2	0,4	3	9,7
SZ-Osterlinde	418	10	407	17	4,2	-11	-2,6	7	70,0
SZ-Reppner	666	37	657	34	5,2	-9	-1,4	-3	-8,1
SZ-Ringelheim	1.900	47	1.928	51	2,6	28	1,5	4	8,5
SZ-Salder	1.471	104	1.463	97	6,6	-8	-0,5	-7	-6,7
SZ-Sauingen	426	12	418	12	2,9	-8	-1,9	0	0,0
SZ-Thiede	10.777	1.226	10.884	1.366	12,6	107	1,0	140	11,4
SZ-Üfingen	804	27	804	21	2,6	0	0,0	-6	-22,2
SZ-Watenstedt	427	153	421	153	36,3	-6	-1,4	0	0,0

1) Einführung des MESO-Einwohnerverfahrens im Juli 2003. Die angegebenen Werte geben den Stand zum Monatsende wieder.

2) einschließlich Registerbereinigungen, Wohnungsstatuswechsel und ggfs. Ein- und Ausbürgerungen.

## 2.4 Stand und Bewegung - Ortschaften

Quelle : Stadt Salzgitter - Referat für Wirtschafts-, Verbands- und Europaangelegenheiten, Statistik

Ortschaft / Stadtteil	Bevölkerung am Ort der Hauptwohnung (Melderegister) <sup>1)</sup>								
	Mai 2016		Berichtsmonat Mai 2017			Veränderung <sup>2)</sup> gegenüber Mai 2016			
	insgesamt	Ausländer	insgesamt	Ausländer		insgesamt		Ausländer	
Anzahl				%	Anzahl	%	Anzahl	%	
<b>insgesamt</b>	104.739	15.052	106.691	17.626	16,5	1.952	1,9	2.574	17,1
<b>Ortschaft Nord</b>	<b>46.415</b>	<b>9.145</b>	<b>47.986</b>	<b>11.198</b>	<b>23,3</b>	<b>1.571</b>	<b>3,4</b>	<b>2.053</b>	<b>22,4</b>
SZ-Bruchmachersen	770	25	784	23	2,9	14	1,8	-2	-8,0
SZ-Engelstedt	778	40	784	38	4,8	6	0,8	-2	-5,0
SZ-Lebenstedt	43.396	8.976	44.955	11.040	24,6	1.559	3,6	2.064	23,0
SZ-Salder	1.471	104	1.463	97	6,6	-8	-0,5	-7	-6,7
<b>Ortschaft Nordost</b>	<b>12.465</b>	<b>1.322</b>	<b>12.556</b>	<b>1.454</b>	<b>11,6</b>	<b>91</b>	<b>0,7</b>	<b>132</b>	<b>10,0</b>
SZ-Beddingen	458	57	450	55	12,2	-8	-1,7	-2	-3,5
SZ-Sauingen	426	12	418	12	2,9	-8	-1,9	0	0,0
SZ-Thiede	10.777	1.226	10.884	1.366	12,6	107	1,0	140	11,4
SZ-Üfingen	804	27	804	21	2,6	0	0,0	-6	-22,2
<b>Ortschaft Nordwest</b>	<b>5.579</b>	<b>211</b>	<b>5.514</b>	<b>199</b>	<b>3,6</b>	<b>-65</b>	<b>-1,2</b>	<b>-12</b>	<b>-5,7</b>
SZ-Lesse	1.123	15	1.131	12	1,1	8	0,7	-3	-20,0
SZ-Lichtenberg	3.372	149	3.319	136	4,1	-53	-1,6	-13	-8,7
SZ-Osterlinde	418	10	407	17	4,2	-11	-2,6	7	70,0
SZ-Reppner	666	37	657	34	5,2	-9	-1,4	-3	-8,1
<b>Ortschaft Ost</b>	<b>3.475</b>	<b>597</b>	<b>3.537</b>	<b>683</b>	<b>19,3</b>	<b>62</b>	<b>1,8</b>	<b>86</b>	<b>14,4</b>
SZ-Bleckenstedt	629	23	647	27	4,2	18	2,9	4	17,4
SZ-Drütte	401	23	411	37	9,0	10	2,5	14	60,9
SZ-Hallendorf	1.585	311	1.630	378	23,2	45	2,8	67	21,5
SZ-Im mendorf	433	87	428	88	20,6	-5	-1,2	1	1,1
SZ-Watenstedt	427	153	421	153	36,3	-6	-1,4	0	0,0
<b>Ortschaft Süd</b>	<b>24.468</b>	<b>2.659</b>	<b>24.725</b>	<b>2.983</b>	<b>12,1</b>	<b>257</b>	<b>1,1</b>	<b>324</b>	<b>12,2</b>
SZ-Bad	21.114	2.538	21.326	2.860	13,4	212	1,0	322	12,7
SZ-Gitter	756	55	769	56	7,3	13	1,7	1	1,8
SZ-Groß Mahner	528	17	526	15	2,9	-2	-0,4	-2	-11,8
SZ-Hohenrode	170	2	176	1	0,6	6	3,5	-1	-50,0
SZ-Ringelheim	1.900	47	1.928	51	2,6	28	1,5	4	8,5
<b>Ortschaft Südost</b>	<b>3.617</b>	<b>197</b>	<b>3.598</b>	<b>211</b>	<b>5,9</b>	<b>-19</b>	<b>-0,5</b>	<b>14</b>	<b>7,1</b>
SZ-Barum	718	88	711	106	14,9	-7	-1,0	18	20,5
SZ-Beinum	505	16	500	16	3,2	-5	-1,0	0	0,0
SZ-Flachstökheim	1.020	48	1.022	40	3,9	2	0,2	-8	-16,7
SZ-Lobmachersen	865	14	854	15	1,8	-11	-1,3	1	7,1
SZ-Ohlendorf	509	31	511	34	6,7	2	0,4	3	9,7
<b>Ortschaft West</b>	<b>8.720</b>	<b>921</b>	<b>8.775</b>	<b>898</b>	<b>10,2</b>	<b>55</b>	<b>0,6</b>	<b>-23</b>	<b>-2,5</b>
SZ-Calbecht	307	11	307	7	2,3	0	0,0	-4	-36,4
SZ-Engerode	235	14	248	33	13,3	13	5,5	19	135,7
SZ-Gebhardshagen	6.954	585	7.032	598	8,5	78	1,1	13	2,2
SZ-Heerte	1.224	311	1.188	260	21,9	-36	-2,9	-51	-16,4

1) Einführung des MESO-Einwohnerverfahrens im Juli 2003. Die angegebenen Werte geben den Stand zum Monatsende wieder.

2) einschließlich Registerbereinigungen, Wohnungsstatuswechsel und ggfs. Ein- und Ausbürgerungen.

## 2.5 Strukturdaten am Ort der Hauptwohnung

Quelle : Stadt Salzgitter - Referat für Wirtschafts-, Verbands- und Europaangelegenheiten, Statistik

Strukturdaten	Bevölkerung am Ort der Hauptwohnung (Melderegister) <sup>1)</sup>			
	Berichtsmonat		Veränderung <sup>2)</sup> zu	
	Mai 2016	Mai 2017	Mai 2016	
	Anzahl	Anzahl	Anzahl	%
<b>insgesamt</b>	104.736	106.691	1.955	1,9
<b>nach Familienstand :</b>				
<b>ledig</b>	38.865	39.987	1.122	2,9
% von insgesamt	37,1	37,5	0,4	1,0
<b>verheiratet</b>	46.913	47.306	393	0,8
% von insgesamt	44,8	44,3	-0,5	-1,0
<b>geschieden</b>	8.024	8.038	14	0,2
% von insgesamt	7,7	7,5	-0,1	-1,7
<b>verwitwet</b>	8.562	8.480	-82	-1,0
% von insgesamt	8,2	7,9	-0,2	-2,8
<b>unbekannt</b>	2.372	2.880	508	21,4
% von insgesamt	2,3	2,7	0,4	19,2
<b>nach Religionszugehörigkeit :</b>				
<b>Evangelisch-lutherisch</b>	36.993	36.109	-884	-2,4
% von insgesamt	35,3	33,8	-1,5	-4,2
<b>Römisch-katholisch</b>	17.081	16.857	-224	-1,3
% von insgesamt	16,3	15,8	-0,5	-3,1
<b>sonstige</b>	50.662	53.725	3.063	6,0
% von insgesamt	48,4	50,4	2,0	4,1
<b>Ausländer :</b>				
<b>Ausländer insgesamt</b>	15.052	17.626	2.574	17,1
% von insgesamt	14,4	16,5	2,1	15,0
<b>Ausländer weiblich</b>	6.837	7.999	1.162	17,0
% von Ausländer insgesamt	45,4	45,4	0,0	-0,1
<b>darunter : ...</b>				
<b>türkisch</b>	5.112	5.110	-2	0,0
% von Ausländer insgesamt	34,0	29,0	-5,0	-14,6
<b>syrisch</b>	2.200	3.660	1.460	66,4
% von Ausländer insgesamt	14,6	20,8	6,1	42,1
<b>polnisch</b>	1.521	1.697	176	11,6
% von Ausländer insgesamt	10,1	9,6	-0,5	-4,7
<b>rumänisch</b>	642	940	298	46,4
% von Ausländer insgesamt	4,3	5,3	1,1	25,0
<b>bulgarisch</b>	433	590	157	36,3
% von Ausländer insgesamt	2,9	3,3	0,5	16,4
<b>italienisch</b>	440	459	19	4,3
% von Ausländer insgesamt	2,9	2,6	-0,3	-10,9
<b>ungeklärt</b>	184	296	112	60,9
% von Ausländer insgesamt	1,2	1,7	0,5	37,4
<b>ungarisch</b>	293	296	3	1,0
% von Ausländer insgesamt	1,9	1,7	-0,3	-13,7
<b>ohne Bezeichnung</b>	228	295	67	29,4
% von Ausländer insgesamt	1,5	1,7	0,2	10,5

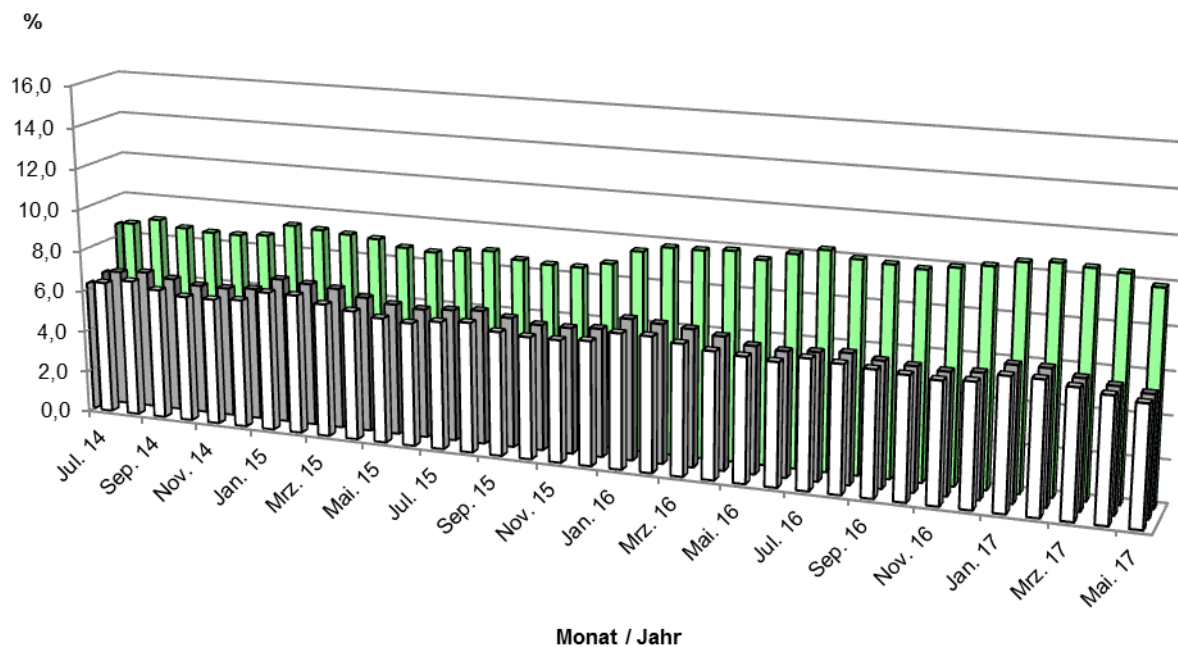
1) Einführung des MESO-Einwohnerverfahrens im Juli 2003. Die angegebenen Werte geben den Stand zum Monatsende wieder.

2) einschließlich Registerbereinigungen, Wohnungsstatuswechsel und ggfs. Ein- und Ausbürgerungen.



### 3 Arbeitsmarkt

#### 3.1 Entwicklung der Arbeitslosenquote<sup>1</sup>



□ Niedersachsen    ■ Bund    ■ Salzgitter

<sup>1</sup> Arbeitslose in % aller zivilen Erwerbspersonen

### 3.2 Strukturkennziffern - Berichtsmonat

Quelle : Agentur für Arbeit; eigene Berechnungen

Merkmal	Berichtsmonat <sup>1)</sup>	Vormonat	Veränderungen zum Vormonat		Vorjahr	Veränderungen zum Vorjahr	
	Mai 17	April 17	absolut	%	Mai 16	absolut	%
<b>Arbeitssuchende</b>	9.552	9.643	-91	-0,9	8.898	654	7,3
<b>Arbeitslosenquote <sup>2)</sup></b>							
Salzgitter (Gesamt)	9,9	10,4	-0,5	-4,8	9,6	0,3	10,1
- Männer	9,6	10,2	-0,6	-5,9	9,4	0,2	10,0
- Frauen	10,3	10,7	-0,4	-3,7	9,9	0,4	10,3
- 15 bis unter 25 Jahre	9,9	10,9	-1,0	-9,2	11,3	-1,4	12,3
- dar.: 15 bis unter 20 J.	6,6	7,7	-1,1	-14,3	9,4	-2,8	10,5
- 50 bis unter 65 Jahre	8,0	8,3	-0,3	-3,6	8,2	-0,2	8,5
- dar.: 55 bis unter 65 Jahre	8,3	8,8	-0,5	-5,7	8,9	-0,6	9,4
- Ausländer <sup>3)</sup>	X	X	X	X	28,5	X	X
Deutschland	5,6	5,8	-0,2	-3,4	6,0	-0,4	6,2
Westdeutschland	5,2	5,4	-0,2	-3,7	5,5	-0,3	-5,5
Ostdeutschland	7,4	7,7	-0,3	-3,9	8,4	-1,0	-11,9
Niedersachsen	5,6	5,8	-0,2	-3,4	5,9	-0,3	-5,1
<b>Arbeitslose</b>							
Bestand (Gesamt)	5.802	5.965	-163	-2,7	5.504	298	5,4
Männer	3.187	3.309	-122	-3,7	3.030	157	5,2
Frauen	2.615	2.656	-41	-1,5	2.474	141	5,7
ohne abgeschlossene Berufsausbildung	3.388	3.484	-96	-2,8	3.456	-68	-2,0
15 bis unter 25 Jahre	638	652	-14	-2,1	674	-36	-5,3
dar.: 15 bis unter 20 J.	113	115	-2	-1,7	140	-27	-19,3
50 bis unter 65 Jahre	1.628	1.652	-24	-1,5	1.635	-7	-0,4
dar.: 55 bis unter 65 Jahre	989	1.013	-24	-2,4	1.017	-28	-2,8
Langzeitarbeitslose	2.174	2.161	13	0,6	2.040	134	6,6
Schwerbehinderte	225	220	5	2,3	220	5	2,3
Ausländer	2.080	2.183	-103	-4,7	1.709	371	21,7

1) Berichtsgebiet: Stadt Salzgitter, Gemeinden Baddeckenstedt, Burgdorf, Elbe, Haverlah, Heere u. Sehnde (Ldkrs. Wolfenbüttel)

2) Arbeitslose in % aller zivilen Erwerbspersonen (sozialvers.pfl. u. geringfügig Beschäftigte, Beamte, Selbständige, mithelfende Familienangehörige, Arbeitslose)

3) Derzeit sind Arbeitslosenquoten für Ausländer aufgrund der starken Zuwanderung verzerrt. Sie werden deshalb unterhalb der Bundesländerebene ab Januar 2017 nicht mehr ausgewiesen.

### 3.3 Strukturkennziffern - Monatsvergleich

Quelle : Agentur für Arbeit; eigene Berechnungen

Merkmal	Berichtsmonat <sup>1)</sup> Mai 17		Vergleichsmonat Mai 16		Vergleichsmonat Mai 15		Vergleichsmonat Mai 14	
	absolut	%	absolut	%	absolut	%	absolut	%
<b>Arbeitssuchende</b>	9.552		8.898		7.868		7.892	
<b>Arbeitslosenquote <sup>2)</sup></b>								
Salzgitter (Gesamt)	9,9		9,6		8,7		8,7	
- Männer	9,6		9,4		7,9		7,8	
- Frauen	10,3		9,9		9,6		9,8	
- 15 bis unter 25 Jahre	9,9		11,3		7,2		7,5	
- dar.: 15 bis unter 20 J.	6,6		9,4		5,0		5,0	
- 50 bis unter 65 Jahre	8,0		8,2		8,2		8,2	
- dar.: 55 bis unter 65 Jahre	8,3		8,9		8,8		8,4	
- Ausländer <sup>3)</sup>	X		28,5		20,1		18,4	
Deutschland	5,6		6,0		6,3		6,6	
Westdeutschland	5,2		5,5		5,6		5,9	
Ostdeutschland	7,4		8,4		9,1		9,7	
Niedersachsen	5,6		5,9		6,0		6,4	
<b>Arbeitslose</b>								
Bestand (Gesamt)	5.802	100	5.504	100	4.915	100	4.868	100
Männer	3.187	54,9	3.030	55,1	2.554	52,0	2.508	51,5
Frauen	2.615	45,1	2.474	44,9	2.361	48,0	2.360	48,5
ohne abgeschlossene Berufsausbildung	3.388	58,4	3.456	62,8	2.904	59,1	2.837	58,3
15 bis unter 25 Jahre	638	11,0	674	12,2	430	8,7	442	9,1
dar.: 15 bis unter 20 J.	113	1,9	140	2,5	73	1,5	71	1,5
50 bis unter 65 Jahre	1.628	28,1	1.635	29,7	1.595	32,5	1.541	31,7
dar.: 55 bis unter 65 Jahre	989	17,0	1.017	18,5	962	19,6	887	18,2
Langzeitarbeitslose	2.174	37,5	2.040	37,1	1.988	40,4	2.005	41,2
Schwerbehinderte	225	3,9	220	4,0	234	4,8	246	5,1
Ausländer	2.080	35,8	1.709	31,1	1.078	21,9	936	19,2

1) Berichtsgebiet: Stadt Salzgitter, Gemeinden Baddeckenstedt, Burgdorf, Elbe, Haverlah, Heere u. Sehnde (Ldkrs. Wolfenbüttel)

2) Arbeitslose in % aller zivilen Erwerbspersonen (sozialvers.pfl. u. geringfügig Beschäftigte, Beamte, Selbständige, mithelfende Familienangehörige, Arbeitslose)

3) Derzeit sind Arbeitslosenquoten für Ausländer aufgrund der starken Zuwanderung verzerrt. Sie werden deshalb unterhalb der Bundesländerebene ab Januar 2017 nicht mehr ausgewiesen.

### 3.4 Strukturkennziffern - Monatsübersicht / 2017

Quelle : Agentur für Arbeit; eigene Berechnungen

Merkmal <sup>1)</sup>	Jan.	Feb.	Mrz.	Apr.	Mai.	Jun.	Jul.	Aug.	Sep.	Okt.	Nov.	Dez.
<b>Arbeitssuchende</b>	9.620	9.678	9.576	9.643	9.552							
<b>Arbeitslosenquote <sup>2)</sup></b>												
Salzgitter (Gesamt)	10,5	10,6	10,5	10,4	9,9							
- Männer	10,3	10,5	10,4	10,2	9,6							
- Frauen	10,8	10,7	10,6	10,7	10,3							
- 15 bis unter 25 Jahre	11,6	11,7	11,4	10,9	9,9							
- dar.: 15 bis unter 20 J.	8,8	8,3	8,5	7,7	6,6							
- 50 bis unter 65 Jahre	8,6	8,6	8,3	8,3	8,0							
- dar.: 55 bis unter 65 Jahre	9,5	9,4	9,0	8,8	8,3							
- Ausländer <sup>3)</sup>	X	X	X	X	X							
Deutschland	6,3	6,3	6,0	5,8	5,6							
Westdeutschland	5,7	5,7	5,5	5,4	5,2							
Ostdeutschland	8,7	8,6	8,2	7,7	7,4							
Niedersachsen	6,2	6,2	6,0	5,8	5,6							
<b>Arbeitslose</b>												
Bestand (Gesamt)	6.038	6.059	5.984	5.965	5.802							
Männer	3.343	3.392	3.348	3.309	3.187							
Frauen	2.695	2.667	2.636	2.656	2.615							
ohne abgeschlossene Berufsausbildung	3.510	3.495	3.513	3.484	3.388							
15 bis unter 25 Jahre	692	703	684	652	638							
dar.: 15 bis unter 20 J.	132	124	127	115	113							
50 bis unter 65 Jahre	1.721	1.720	1.651	1.652	1.628							
dar.: 55 bis unter 65 Jahre	1.089	1.081	1.031	1.013	989							
Langzeitarbeitslose	2.032	2.078	2.101	2.161	2.174							
Schwerbehinderte	233	230	213	220	225							
Ausländer	2.171	2.176	2.170	2.183	2.080							

1) Berichtsgebiet: Stadt Salzgitter, Gemeinden Baddeckenstedt, Burgdorf, Elbe, Haverlah, Heere u. Sehlde (Ldkrs. Wolfenbüttel)

2) Arbeitslose in % aller zivilen Erwerbspersonen (sozialvers.pfl. u. geringfügig Beschäftigte, Beamte, Selbständige, mithelfende Familienangehörige, Arbeitslose)

3) Derzeit sind Arbeitslosenquoten für Ausländer aufgrund der starken Zuwanderung verzerrt. Sie werden deshalb unterhalb der Bundesländerebene ab Januar 2017 nicht mehr ausgewiesen.

### 3.5 Strukturkennziffern - Monatsübersicht / 2016

Quelle : Agentur für Arbeit; eigene Berechnungen

Merkmal <sup>1)</sup>	Jan.	Feb.	Mrz.	Apr.	Mai.	Jun.	Jul.	Aug.	Sep.	Okt.	Nov.	Dez.	JD <sup>3)</sup> 2016
<b>Arbeitssuchende</b>	8.416	8.587	8.671	8.836	8.898	9.328	9.246	9.346	9.343	9.456	9.538	9.717	9.115
<b>Arbeitslosenquote <sup>2)</sup></b>													
Salzgitter (Gesamt)	9,5	9,8	9,8	9,9	9,6	10,0	10,3	10,0	9,9	9,8	10,0	10,2	9,9
- Männer	9,1	9,6	9,7	9,7	9,4	9,9	10,1	9,7	9,7	9,7	9,9	9,9	9,7
- Frauen	9,9	10,1	10,0	10,1	9,9	10,2	10,5	10,3	10,1	9,9	10,1	10,5	10,1
- 15 bis unter 25 Jahre	8,0	9,1	9,8	10,7	11,3	12,7	14,6	13,8	13,1	12,1	12,5	12,2	11,7
- dar.: 15 bis unter 20 J.	7,6	7,3	7,6	9,1	9,4	10,2	11,1	12,7	11,5	10,3	11,4	9,4	9,8
- 50 bis unter 65 Jahre	9,0	9,0	8,8	8,7	8,2	8,2	8,1	7,9	7,8	7,8	8,0	8,1	8,3
- dar.: 55 bis unter 65 Jahre	9,6	9,9	9,7	9,5	8,9	8,9	8,7	8,8	8,5	8,5	8,9	9,0	9,1
- Ausländer	27,1	28,5	30,0	31,2	28,5	33,3	34,2	33,4	34,0	34,1	35,0	35,2	32,0
Deutschland	6,7	6,6	6,5	6,3	6,0	5,9	6,0	6,1	5,9	5,8	5,7	5,8	6,1
Westdeutschland	6,0	6,0	5,8	5,7	5,5	5,4	5,5	5,6	5,4	5,3	5,3	5,3	5,6
Ostdeutschland	9,6	9,6	9,3	8,8	8,4	8,2	8,2	8,2	7,9	7,7	7,8	8,0	8,5
Niedersachsen	6,4	6,4	6,2	6,0	5,9	5,8	6,1	6,0	5,9	5,8	5,7	5,8	6,0
<b>Arbeitslose</b>													
Bestand (Gesamt)	5.391	5.565	5.590	5.627	5.504	5.735	5.869	5.700	5.644	5.622	5.722	5.822	5.649
Männer	2.940	3.073	3.122	3.129	3.030	3.197	3.256	3.140	3.133	3.150	3.198	3.215	3.132
Frauen	2.451	2.492	2.468	2.498	2.474	2.538	2.613	2.560	2.511	2.472	2.524	2.607	2.517
ohne abgeschlossene Berufsausbildung	3.306	3.456	3.501	3.573	3.456	3.517	3.606	3.486	3.449	3.416	3.382	3.406	3.463
15 bis unter 25 Jahre	479	544	583	636	674	762	873	828	783	725	749	729	697
dar.: 15 bis unter 20 J.	111	106	111	133	140	152	166	190	172	154	171	141	146
50 bis unter 65 Jahre	1.736	1.754	1.710	1.691	1.635	1.632	1.604	1.582	1.551	1.559	1.583	1.606	1.637
dar.: 55 bis unter 65 Jahre	1.051	1.078	1.057	1.040	1.017	1.023	1.001	1.014	984	974	1.013	1.023	1.023
Langzeitarbeitslose	2.110	2.110	2.127	2.102	2.040	2.014	1.999	1.943	1.932	1.901	1.949	1.977	2.017
Schwerbehinderte	244	253	220	216	220	223	213	218	214	218	220	235	225
Ausländer	1.453	1.530	1.609	1.674	1.709	1.998	2.053	2.005	2.039	2.046	2.098	2.113	1.861

1) Berichtsgebiet: Stadt Salzgitter, Gemeinden Baddeckenstedt, Burgdorf, Elbe, Haverlah,

Heere u. Sehnde (Ldkrs. Wolfenbüttel)

2) Arbeitslose in % aller zivilen Erwerbspersonen (sozialvers.pfl. u. geringfügig Beschäftigte, Beamte, Selbständige, Mithelfende Familienangehörige, Arbeitslose)

3) Jahresdurchschnitt

### 3.6 Strukturkennziffern - Monatsübersicht / 2015

Quelle : Agentur für Arbeit; eigene Berechnungen

Merkmal <sup>1)</sup>	Jan.	Feb.	Mrz.	Apr.	Mai.	Jun.	Jul.	Aug.	Sep.	Okt.	Nov.	Dez.	JD <sup>3)</sup> 2015
<b>Arbeitssuchende</b>	7.950	7.969	7.971	7.933	7.868	7.855	7.902	7.922	7.915	8.002	8.208	8.331	7.986
<b>Arbeitslosenquote <sup>2)</sup></b>													
Salzgitter (Gesamt)	9,3	9,2	9,1	9,0	8,7	8,6	8,8	8,9	8,6	8,5	8,5	8,8	8,8
- Männer	8,7	8,6	8,5	8,3	7,9	7,8	8,0	7,9	7,7	7,7	7,8	8,3	8,1
- Frauen	10,0	10,0	9,9	9,8	9,6	9,7	9,9	10,1	9,7	9,5	9,4	9,5	9,8
- 15 bis unter 25 Jahre	7,5	7,7	8,1	7,9	7,2	7,5	8,2	9,1	8,3	7,6	7,1	7,8	7,8
- dar.: 15 bis unter 20 J.	5,9	5,2	5,7	5,7	5,0	5,6	6,4	8,9	8,4	7,5	7,1	7,4	6,6
- 50 bis unter 65 Jahre	9,0	8,9	8,9	8,8	8,2	8,2	8,2	8,1	8,1	7,9	8,1	8,3	8,4
- dar.: 55 bis unter 65 Jahre	9,4	9,4	9,4	9,5	8,8	8,8	8,6	8,6	8,6	8,5	8,6	8,9	8,9
- Ausländer	22,6	22,6	22,6	21,9	20,1	20,0	20,7	20,8	21,5	22,2	22,9	24,6	21,9
Deutschland	7,0	6,9	6,8	6,5	6,3	6,2	6,3	6,4	6,2	6,0	6,0	6,1	6,4
Westdeutschland	6,2	6,2	6,0	5,8	5,6	5,6	5,7	5,8	5,6	5,5	5,4	5,5	5,7
Ostdeutschland	10,3	10,2	9,9	9,5	9,1	8,8	9,0	9,0	8,7	8,6	8,5	8,8	9,2
Niedersachsen	6,7	6,7	6,4	6,2	6,0	5,9	6,1	6,2	5,9	5,8	5,8	5,9	6,1
<b>Arbeitslose</b>													
Bestand (Gesamt)	5.233	5.168	5.129	5.038	4.915	4.886	5.012	5.037	4.886	4.802	4.823	5.008	4.995
Männer	2.805	2.760	2.736	2.657	2.554	2.507	2.576	2.544	2.490	2.472	2.513	2.674	2.607
Frauen	2.428	2.408	2.393	2.381	2.361	2.379	2.436	2.493	2.396	2.330	2.310	2.334	2.387
ohne abgeschlossene Berufsausbildung	3.067	3.044	3.041	2.994	2.904	2.926	3.004	3.007	2.983	2.972	2.969	3.108	3.002
15 bis unter 25 Jahre	441	456	479	464	430	444	487	542	493	455	424	465	465
dar.: 15 bis unter 20 J.	85	75	81	82	73	81	93	130	122	109	104	108	95
50 bis unter 65 Jahre	1.691	1.677	1.678	1.660	1.595	1.596	1.588	1.574	1.563	1.540	1.564	1.612	1.612
dar.: 55 bis unter 65 Jahre	993	992	997	1.005	962	961	942	938	939	926	944	969	964
Langzeitarbeitslose	2.057	2.026	2.017	2.021	1.988	1.962	1.962	1.967	1.952	1.924	1.963	1.984	1.985
Schwerbehinderte	258	248	249	247	234	234	234	225	224	218	219	225	235
Ausländer	1.152	1.149	1.153	1.116	1.078	1.072	1.108	1.115	1.155	1.190	1.226	1.319	1.153

1) Berichtsgebiet: Stadt Salzgitter, Gemeinden Baddeckenstedt, Burgdorf, Elbe, Haverlah,

Heere u. Sehlde (Ldkrs. Wolfenbüttel)

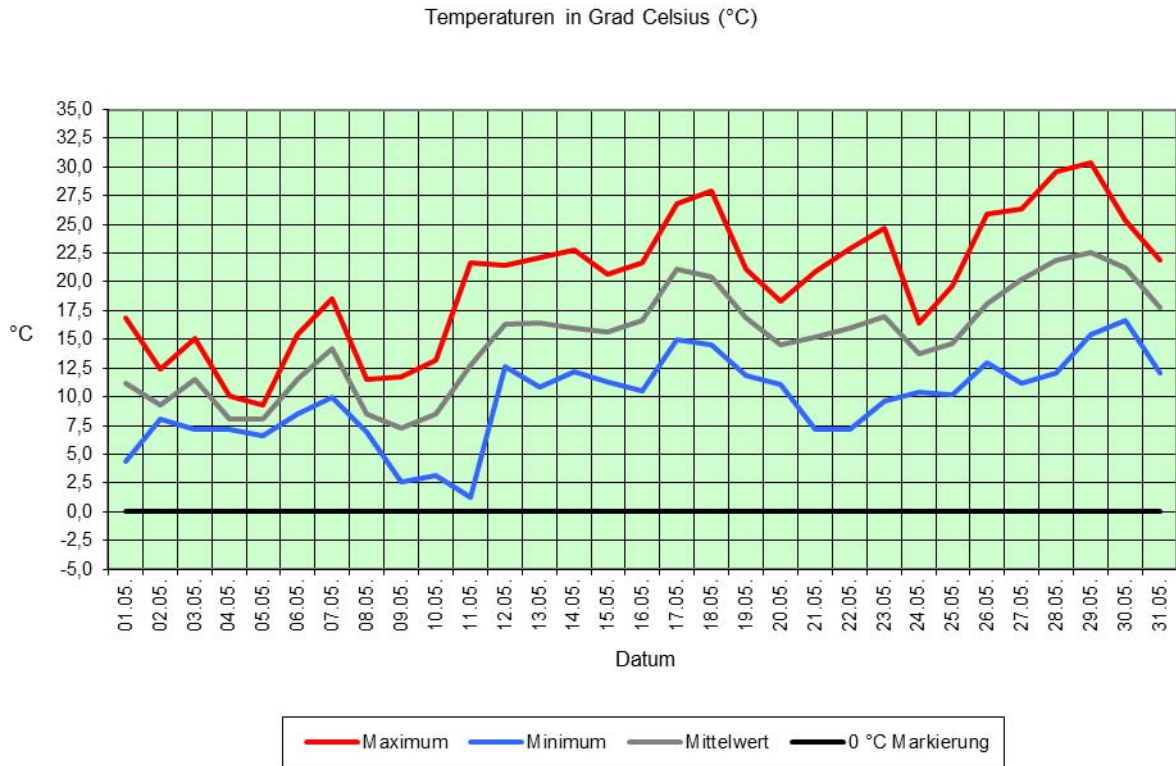
2) Arbeitslose in % aller zivilen Erwerbspersonen (sozialvers.pfl. u. geringfügig Beschäftigte, Beamte, Selbständige, Mithelfende Familienangehörige, Arbeitslose)

3) Jahresdurchschnitt

## 4 Umwelt

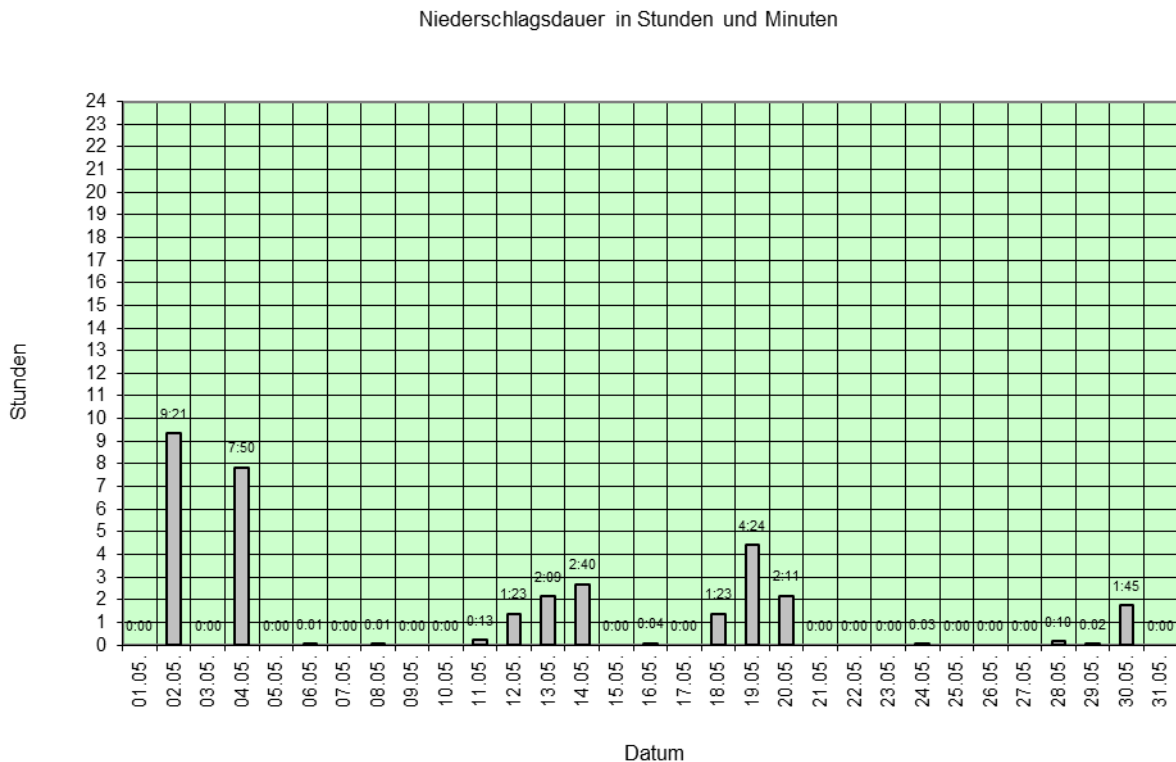
### 4.1 Temperatur

Quelle : Niedersächsisches Ministerium für Umwelt und Klimaschutz / Wetterstation SROO, Salzgitter-Drütte



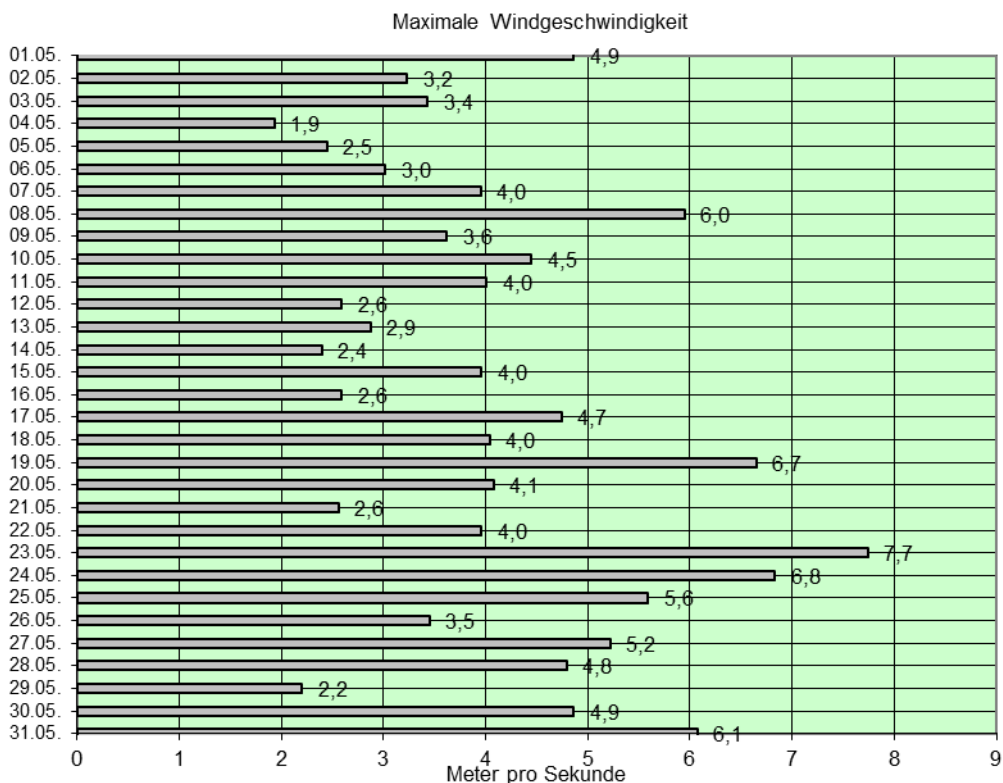
### 4.2 Niederschlagsdauer

Quelle : Niedersächsisches Ministerium für Umwelt und Klimaschutz / Wetterstation SROO, Salzgitter-Drütte



### 4.3 Windgeschwindigkeit

Quelle : Niedersächsisches Ministerium für Umwelt und Klimaschutz / Wetterstation SROO, Salzgitter-Drütte



Windstärke	Bezeichnung	Windgeschwindigkeit in m/s	Wirkungen an Land
0	still	0 bis 0,5	Rauch steigt senk recht hoch
1	leiser Zug	0,6 bis 1,7	Rauch schwach bewegt
2	leichte Brise	1,8 bis 3,3	für das Gefühl bemerkbar
3	schwache Brise	3,4 bis 5,2	Blätter leicht bewegt
4	kräftige Brise	5,3 bis 7,4	hebt Staub und loses Papier
5	frische Brise	7,5 bis 9,8	kleine Bäume schwanken
6	starker Wind	9,9 bis 12,4	heult an Häusern
7	steifer Wind	12,5 bis 15,2	wirft auf Wellen Schaumköpfe
8	stürmischer Wind	15,3 bis 18,2	hindert am Gehen
9	Sturm	18,3 bis 21,5	deckt Ziegel ab
10	schwerer Sturm	21,6 bis 25,1	wirft Bäume um
11	orkanartiger Sturm	25,2 bis 29,0	schwere Zerstörungen
12	Orkan	über 29,0	schwere Verwüstungen

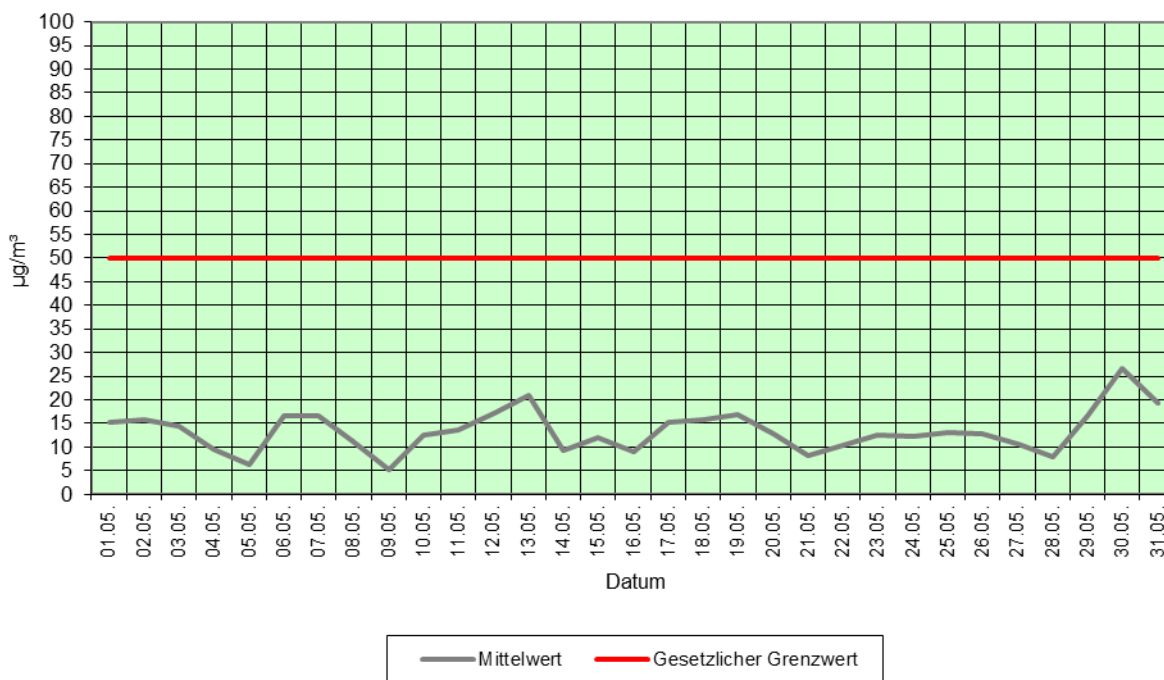
Bereich der Windstromproduktion ↑



### 4.4 Feinstaub (XPM10)

Quelle : Niedersächsisches Ministerium für Umwelt und Klimaschutz / Wetterstation SROO, Salzgitter-Drütte

Feinstaub (XPM10) - Tagesmittelwerte in µg/m³

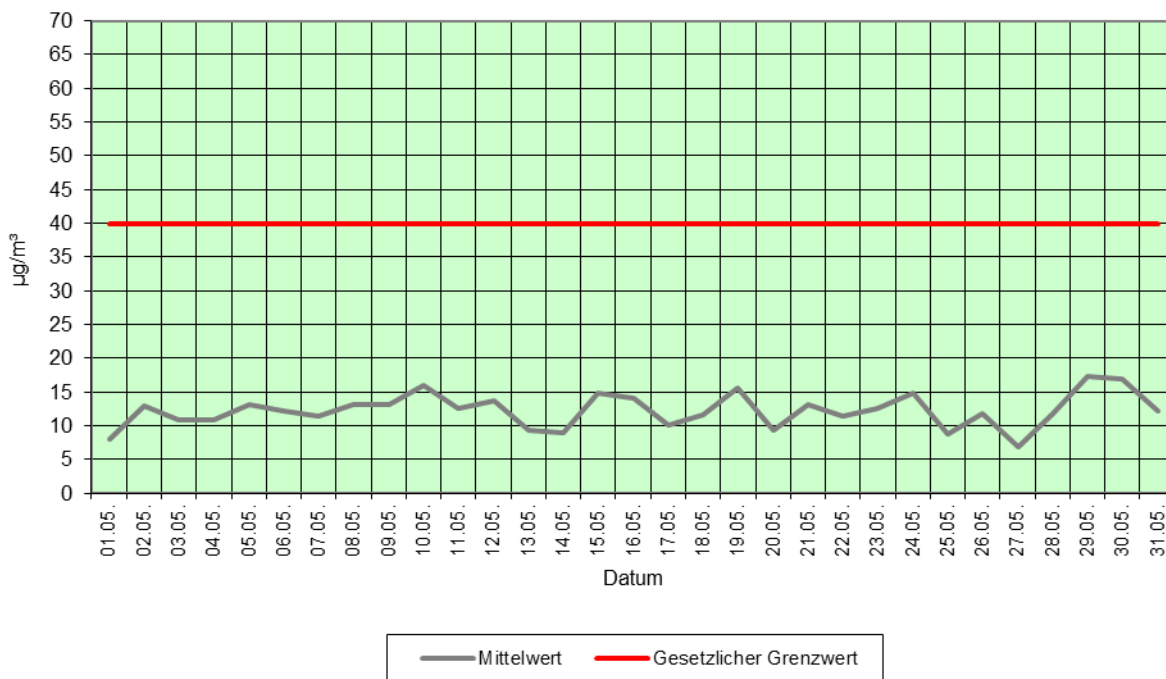


Unter Feinstaub versteht man allgemein die in der Atmosphäre verteilten festen Teilchen. Die in der Luft vorhandenen Staubpartikel weisen eine sehr breit gefächerte Korngrößenverteilung auf. Von kleinsten Teilchen, die nur aus wenigen Molekülen bestehen, bis hin zu Teilchen von über 100 µm Durchmesser. Unter der Messgröße PM10 (Particulate Matter < 10 µm) wird die Feinstaubfraktion mit einem oberen Partikeldurchmesser bis zu 10 µm verstanden. Denn gerade lungengängige Partikel sind von besonderer gesundheitlicher Relevanz. Zum Schutz der menschlichen Gesundheit ist am 01.01.2005 der Tagesgrenzwert für Feinstaub (PM<sub>10</sub>) in Kraft getreten. Er beträgt 50 µg/m<sup>3</sup>. Dieser Wert darf nicht öfter als 35 mal im Jahr überschritten werden.

### 4.5 Stickstoffdioxid (NO<sub>2</sub>)

Quelle : Niedersächsisches Ministerium für Umwelt und Klimaschutz / Wetterstation SROO, Salzgitter-Drütte

Stickstoffdioxid (NO<sub>2</sub>) - Tagesmittelwerte in µg/m<sup>3</sup>

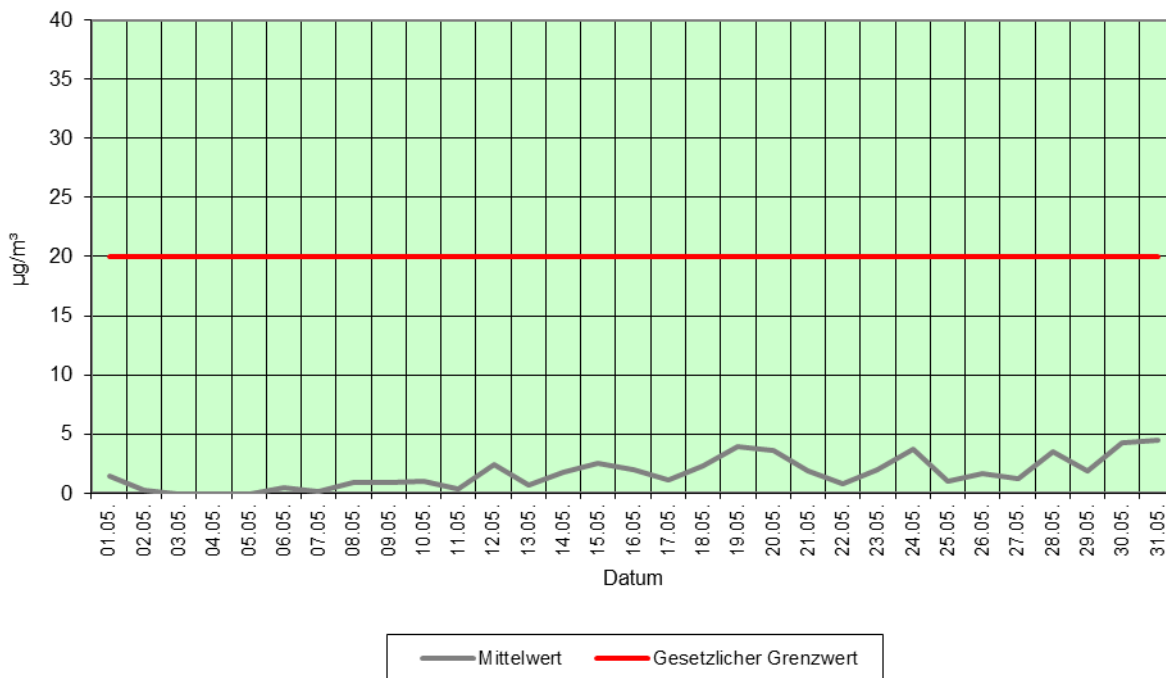


Die Stickstoffoxide sind von großer lufthygienischer Bedeutung. Stickstoffdioxid entsteht prinzipiell als Nebenprodukt bei Verbrennungsvorgängen durch die Oxidation von Luft (NO+O=NO<sub>2</sub>). Es ist braunrotes, süßlich riechendes Gas und stammt aus den Abgasen von Industrie, Gebäudeheizung und Verkehr. NO<sub>2</sub> reagiert mit Wasser zu Salpetersäure.

### 4.6 Schwefeldioxid (SO<sub>2</sub>)

Quelle : Niedersächsisches Ministerium für Umwelt und Klimaschutz / Wetterstation SROO, Salzgitter-Drütte

Schwefeldioxid (SO<sub>2</sub>) - Tagesmittelwerte in µg/m<sup>3</sup>



Schwefeldioxid (SO<sub>2</sub>) ist ein farbloses Gas, das 2,3fach schwerer ist als Luft. Es weist einen stechenden Geruch auf, der ab einer Konzentration von ca. 1,3 mg/m<sup>3</sup> wahrgenommen wird. Schwefeldioxid wird bei der Verbrennung von Kohle und Heizöl sowie anderer schwefelhaltiger Brennstoffe gebildet. Feuerungsanlagen im Bereich der Industrie und der Gebäudeheizung sowie der Kraftfahrzeugverkehr (Dieselmotoren) sind die wesentlichen Quellen für die SO<sub>2</sub>-Belastung der Atmosphäre.