



## Stadt Salzgitter

- die kinder- und familienfreundliche Lernstadt -

01 / 2017

02 / 2017

03 / 2017

04 / 2017

05 / 2017

**06 / 2017**

07 / 2017

08 / 2017

09 / 2017

10 / 2017

11 / 2017

12 / 2017



**Arbeitsmarkt,  
Bevölkerung und Umwelt**

**Monatsbericht**

Herausgeber :  
Stadt Salzgitter  
Referat für Wirtschafts-, Verbands-  
und Europaangelegenheiten, Statistik

Auskunft und Beratung:  
Dietmar Halmich  
Telefon: 05341/839-3461  
E-Mail: [Dietmar.Halmich@Stadt.Salzgitter.de](mailto:Dietmar.Halmich@Stadt.Salzgitter.de)

Postfach 10 06 80  
38206 Salzgitter

## Inhaltsverzeichnis

<b>1</b>	<b>ZUSAMMENFASSUNG</b> .....	<b>4</b>
1.1	Bevölkerung.....	4
1.2	Arbeitsmarkt.....	4
<b>2</b>	<b>BEVÖLKERUNG</b> .....	<b>5</b>
2.1	Entwicklung.....	5
2.2	Stand und Bewegung - Gesamtes Stadtgebiet.....	5
2.3	Stand und Bewegung - Stadtteile .....	6
2.4	Stand und Bewegung - Ortschaften.....	7
2.5	Strukturdaten am Ort der Hauptwohnung.....	8
<b>3</b>	<b>ARBEITSMARKT</b> .....	<b>9</b>
3.1	Entwicklung der Arbeitslosenquote.....	9
3.2	Strukturkennziffern - Monatsbericht .....	10
3.3	Strukturkennziffern - Monatsvergleich .....	11
3.4	Strukturkennziffern - Monatsübersicht / 2017 .....	12
3.5	Strukturkennziffern - Monatsübersicht / 2016 .....	13
3.6	Strukturkennziffern - Monatsübersicht / 2015 .....	14
<b>4</b>	<b>UMWELT</b> .....	<b>15</b>
4.1	Temperatur .....	15
4.2	Niederschlagsdauer .....	15
4.3	Windgeschwindigkeit .....	16
4.4	Feinstaub (XPM10).....	17
4.5	Stickstoffdioxid (NO <sub>2</sub> ).....	18
4.6	Schwefeldioxid (SO <sub>2</sub> ).....	19

# 1 Zusammenfassung

## 1.1 Bevölkerung

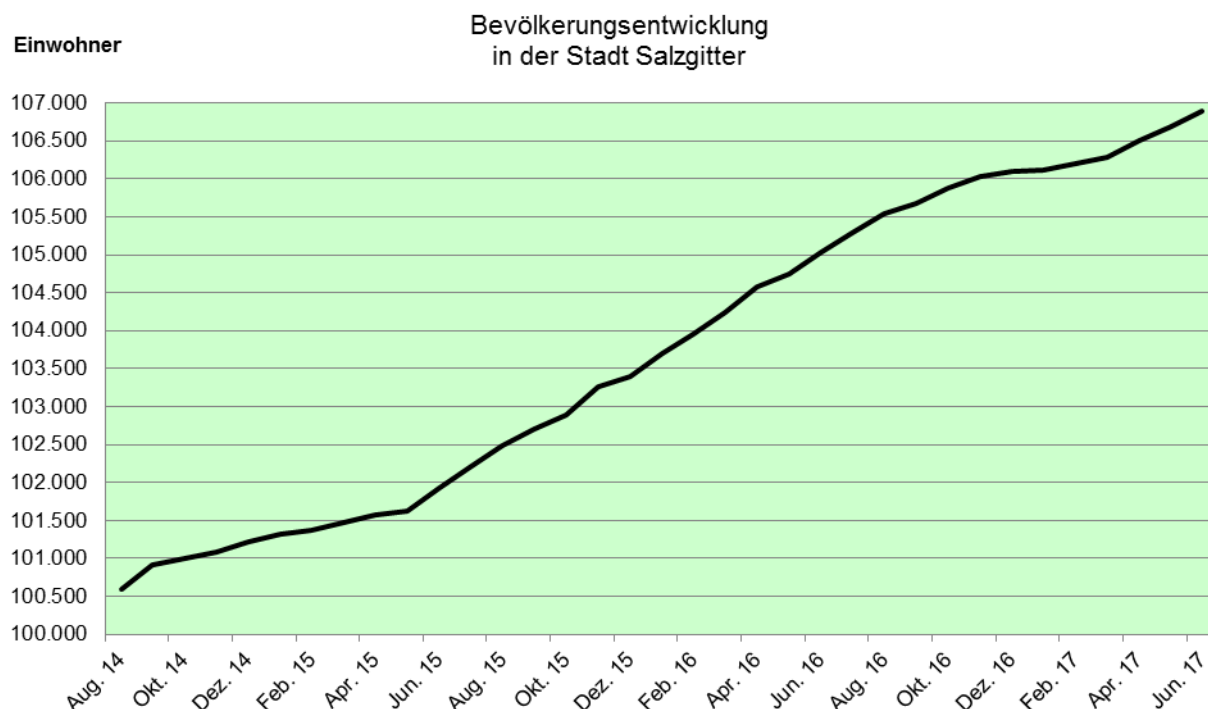
- Die Einwohnerzahl Salzgitters hat sich im Vergleich zum Vormonat um 189 Einwohner erhöht. Die Gesamteinwohnerzahl beträgt somit zum Stichtag 30.06.2017 106.889.
- Im Juni 2017 stehen den 73 Lebendgeborenen 101 Gestorbene gegenüber. 388 Einwohner haben Salzgitter verlassen; 605 Menschen sind zugezogen.
- Die Anzahl der ausländischen Einwohner hat im Vergleich zum Vormonat zugenommen und veränderte sich um 240 Personen von 17.626 auf 17.866. Im Vergleich zum Juni des Vorjahres erhöhte sich die Anzahl der Ausländer um insgesamt 2.501 Einwohner.
- Die höchsten Bevölkerungsrückgänge sind im vergangenen Jahr in SZ- Heerte (minus 53), SZ-Lichtenberg (minus 36) und SZ-Lobmachersen (minus 19) zu beobachten. Bevölkerungszuwächse konnten insbesondere die Stadtteile SZ-Lebenstedt (plus 1.522), SZ-Bad (plus 179) und SZ-Thiede (plus 134) verbuchen.
- In Salzgitter sind Ausländer aus der Türkei mit 5.109 Einwohnern am stärksten vertreten. Es folgen Syrien mit 3.771 und Polen mit 1.703 ausländischen Einwohnern.

## 1.2 Arbeitsmarkt

- Die Arbeitslosenquote ist in Salzgitter im Vergleich zum Vormonat gesunken und liegt bei 9,7 %.
- Derzeit leben 5.695 arbeitslose Menschen in Salzgitter, 107 weniger als im Mai 2017.
- Die Anzahl arbeitsloser Jugendlicher unter 25 Jahren hat sich im Vergleich zum Vormonat um 25 verringert und liegt bei 613 Arbeitslosen.

## 2 Bevölkerung

### 2.1 Entwicklung



### 2.2 Stand und Bewegung - Gesamtes Stadtgebiet

Quelle : Stadt Salzgitter - Referat für Wirtschafts-, Verbands- und Europaangelegenheiten, Statistik

Bewegungsart	Bevölkerung am Ort der Hauptwohnung (Melderegister) <sup>1)</sup>				
	2016 JS ( Jan.-Jun.) ME-Juni	Berichts- monat Jun 2017	2017 JS ( Jan.-Jun.) ME-Juni	Veränderung zu Juni 2016	
				absolut	in %
<b>insgesamt</b>	<b>105.031</b>	<b>106.889</b>	<b>106.889</b>	<b>1.858</b>	<b>1,8</b>
darunter weiblich	52.594	53.363	53.363	769	1,5
darunter Ausländer	15.365	17.866	17.866	2.501	16,3
Lebendgeborene	465	73	474	9	1,9
Gestorbene	686	101	796	110	16,0
Überschuss : geboren (+) gestorben (-)	-221	-28	-322	-101	X
Zugezogene	4.153	605	3.547	-606	-14,6
Fortgezogene	2.312	388	2.409	97	4,2
Wanderungssaldo	1.841	217	1.138	-703	X
<b>Bevölkerungszu-/abnahme <sup>2)</sup></b>	<b>1.620</b>	<b>189</b>	<b>816</b>	<b>-804</b>	<b>X</b>
Umzüge innerhalb des Stadtgebietes	4.983	721	4.265	-718	-14,4

1) Einführung des MESO-Einwohnerverfahrens im Juli 2003

2) Veränderung gegenüber Vormonat bzw. Vorjahr; einschl. Registerbereinigungen, Wohnungsstatuswechsel u.ggf. Ein- und Ausbürgerungen.

Sämtliche Bewegungsdaten beziehen sich auf das tatsächliche Aktionsdatum der Bewegung, nicht auf das Erfassungs- bzw. Verarbeitungsdatum.

ME= Monatsende; JS= Jahressumme (= Monatssummenwerte )

X = Nachweis nicht sinnvoll

## 2.3 Stand und Bewegung - Stadtteile

Quelle : Stadt Salzgitter - Referat für Wirtschafts-, Verbands- und Europaangelegenheiten, Statistik

Stadtteil	Bevölkerung am Ort der Hauptwohnung (Melderegister) <sup>1)</sup>								
	Juni 2016		Berichtsmonat Juni 2017			Veränderung <sup>2)</sup> gegenüber Juni 2016			
	insgesamt	Ausländer	insgesamt	Ausländer		insgesamt		Ausländer	
Anzahl				%	Anzahl	%	Anzahl	%	
<b>insgesamt</b>	105.031	15.365	106.889	17.866	16,7	1.858	1,8	2.501	16,3
SZ-Bad	21.157	2.585	21.336	2.894	13,6	179	0,8	309	12,0
SZ-Barum	719	87	719	119	16,6	0	0,0	32	36,8
SZ-Beddingen	461	57	449	55	12,2	-12	-2,6	-2	-3,5
SZ-Beinum	498	13	499	16	3,2	1	0,2	3	23,1
SZ-Bleckenstedt	632	25	644	26	4,0	12	1,9	1	4,0
SZ-Bruchmachtersen	769	25	791	23	2,9	22	2,9	-2	-8,0
SZ-Calbecht	309	12	304	7	2,3	-5	-1,6	-5	-41,7
SZ-Drütte	402	23	404	33	8,2	2	0,5	10	43,5
SZ-Engelstedt	779	41	782	37	4,7	3	0,4	-4	-9,8
SZ-Engerode	234	13	246	31	12,6	12	5,1	18	138,5
SZ-Flachstökheim	1.012	48	1.012	35	3,5	0	0,0	-13	-27,1
SZ-Gebhardshagen	6.990	605	7.005	580	8,3	15	0,2	-25	-4,1
SZ-Gitter	769	58	770	54	7,0	1	0,1	-4	-6,9
SZ-Groß Mahner	527	17	533	16	3,0	6	1,1	-1	-5,9
SZ-Hallendorf	1.590	315	1.633	386	23,6	43	2,7	71	22,5
SZ-Heerte	1.231	307	1.178	258	21,9	-53	-4,3	-49	-16,0
SZ-Hohenrode	170	2	175	1	0,6	5	2,9	-1	-50,0
SZ-Im mendorf	417	70	426	87	20,4	9	2,2	17	24,3
SZ-Lebenstedt	43.599	9.224	45.121	11.201	24,8	1.522	3,5	1.977	21,4
SZ-Lesse	1.134	15	1.140	18	1,6	6	0,5	3	20,0
SZ-Lichtenberg	3.366	147	3.330	135	4,1	-36	-1,1	-12	-8,2
SZ-Lobmachtersen	868	14	849	14	1,6	-19	-2,2	0	0,0
SZ-Ohlendorf	515	36	510	32	6,3	-5	-1,0	-4	-11,1
SZ-Osterlinde	416	10	407	18	4,4	-9	-2,2	8	80,0
SZ-Reppner	668	38	652	34	5,2	-16	-2,4	-4	-10,5
SZ-Ringelheim	1.907	46	1.943	52	2,7	36	1,9	6	13,0
SZ-Salder	1.469	109	1.459	103	7,1	-10	-0,7	-6	-5,5
SZ-Sauingen	423	12	422	12	2,8	-1	-0,2	0	0,0
SZ-Thiede	10.766	1.231	10.900	1.397	12,8	134	1,2	166	13,5
SZ-Üfingen	807	26	817	24	2,9	10	1,2	-2	-7,7
SZ-Watenstedt	427	154	433	168	38,8	6	1,4	14	9,1

1) Einführung des MESO-Einwohnerverfahrens im Juli 2003. Die angegebenen Werte geben den Stand zum Monatsende wieder.

2) einschließlich Registerbereinigungen, Wohnungsstatuswechsel und ggfs. Ein- und Ausbürgerungen.

## 2.4 Stand und Bewegung - Ortschaften

Quelle : Stadt Salzgitter - Referat für Wirtschafts-, Verbands- und Europaangelegenheiten, Statistik

Ortschaft / Stadtteil	Bevölkerung am Ort der Hauptwohnung (Melderegister) <sup>1)</sup>								
	Juni 2016		Berichtsmonat Juni 2017			Veränderung <sup>2)</sup> gegenüber Juni 2016			
	insgesamt	Ausländer	insgesamt	Ausländer		insgesamt		Ausländer	
Anzahl				%	Anzahl	%	Anzahl	%	
<b>insgesamt</b>	105.031	15.365	106.889	17.866	16,7	1.858	1,8	2.501	16,3
<b>Ortschaft Nord</b>	<b>46.616</b>	<b>9.399</b>	<b>48.153</b>	<b>11.364</b>	<b>23,6</b>	<b>1.537</b>	<b>3,3</b>	<b>1.965</b>	<b>20,9</b>
SZ-Bruchmachersen	769	25	791	23	2,9	22	2,9	-2	-8,0
SZ-Engelstedt	779	41	782	37	4,7	3	0,4	-4	-9,8
SZ-Lebenstedt	43.599	9.224	45.121	11.201	24,8	1.522	3,5	1.977	21,4
SZ-Salder	1.469	109	1.459	103	7,1	-10	-0,7	-6	-5,5
<b>Ortschaft Nordost</b>	<b>12.457</b>	<b>1.326</b>	<b>12.588</b>	<b>1.488</b>	<b>11,8</b>	<b>131</b>	<b>1,1</b>	<b>162</b>	<b>12,2</b>
SZ-Beddingen	461	57	449	55	12,2	-12	-2,6	-2	-3,5
SZ-Sauingen	423	12	422	12	2,8	-1	-0,2	0	0,0
SZ-Thiede	10.766	1.231	10.900	1.397	12,8	134	1,2	166	13,5
SZ-Üfingen	807	26	817	24	2,9	10	1,2	-2	-7,7
<b>Ortschaft Nordwest</b>	<b>5.584</b>	<b>210</b>	<b>5.529</b>	<b>205</b>	<b>3,7</b>	<b>-55</b>	<b>-1,0</b>	<b>-5</b>	<b>-2,4</b>
SZ-Lesse	1.134	15	1.140	18	1,6	6	0,5	3	20,0
SZ-Lichtenberg	3.366	147	3.330	135	4,1	-36	-1,1	-12	-8,2
SZ-Osterlinde	416	10	407	18	4,4	-9	-2,2	8	80,0
SZ-Reppner	668	38	652	34	5,2	-16	-2,4	-4	-10,5
<b>Ortschaft Ost</b>	<b>3.468</b>	<b>587</b>	<b>3.540</b>	<b>700</b>	<b>19,8</b>	<b>72</b>	<b>2,1</b>	<b>113</b>	<b>19,3</b>
SZ-Bleckenstedt	632	25	644	26	4,0	12	1,9	1	4,0
SZ-Drütte	402	23	404	33	8,2	2	0,5	10	43,5
SZ-Hallendorf	1.590	315	1.633	386	23,6	43	2,7	71	22,5
SZ-Im mendorf	417	70	426	87	20,4	9	2,2	17	24,3
SZ-Watenstedt	427	154	433	168	38,8	6	1,4	14	9,1
<b>Ortschaft Süd</b>	<b>24.530</b>	<b>2.708</b>	<b>24.757</b>	<b>3.017</b>	<b>12,2</b>	<b>227</b>	<b>0,9</b>	<b>309</b>	<b>11,4</b>
SZ-Bad	21.157	2.585	21.336	2.894	13,6	179	0,8	309	12,0
SZ-Gitter	769	58	770	54	7,0	1	0,1	-4	-6,9
SZ-Groß Mahner	527	17	533	16	3,0	6	1,1	-1	-5,9
SZ-Hohenrode	170	2	175	1	0,6	5	2,9	-1	-50,0
SZ-Ringelheim	1.907	46	1.943	52	2,7	36	1,9	6	13,0
<b>Ortschaft Südost</b>	<b>3.612</b>	<b>198</b>	<b>3.589</b>	<b>216</b>	<b>6,0</b>	<b>-23</b>	<b>-0,6</b>	<b>18</b>	<b>9,1</b>
SZ-Barum	719	87	719	119	16,6	0	0,0	32	36,8
SZ-Beinum	498	13	499	16	3,2	1	0,2	3	23,1
SZ-Flachstökheim	1.012	48	1.012	35	3,5	0	0,0	-13	-27,1
SZ-Lobmachersen	868	14	849	14	1,6	-19	-2,2	0	0,0
SZ-Ohlendorf	515	36	510	32	6,3	-5	-1,0	-4	-11,1
<b>Ortschaft West</b>	<b>8.764</b>	<b>937</b>	<b>8.733</b>	<b>876</b>	<b>10,0</b>	<b>-31</b>	<b>-0,4</b>	<b>-61</b>	<b>-6,5</b>
SZ-Calbecht	309	12	304	7	2,3	-5	-1,6	-5	-41,7
SZ-Engerode	234	13	246	31	12,6	12	5,1	18	138,5
SZ-Gebhardshagen	6.990	605	7.005	580	8,3	15	0,2	-25	-4,1
SZ-Heerte	1.231	307	1.178	258	21,9	-53	-4,3	-49	-16,0

1) Einführung des MESO-Einwohnerverfahrens im Juli 2003. Die angegebenen Werte geben den Stand zum Monatsende wieder.

2) einschließlich Registerbereinigungen, Wohnungsstatuswechsel und ggfs. Ein- und Ausbürgerungen.

## 2.5 Strukturdaten am Ort der Hauptwohnung

Quelle : Stadt Salzgitter - Referat für Wirtschafts-, Verbands- und Europaangelegenheiten, Statistik

Strukturdaten	Bevölkerung am Ort der Hauptwohnung (Melderegister) <sup>1)</sup>			
	Juni 2016		Berichtsmonat Juni 2017	
	Veränderung <sup>2)</sup> zu Juni 2016			
	Anzahl	Anzahl	Anzahl	%
<b>insgesamt</b>	105.031	106.889	1.858	1,8
<b>nach Familienstand :</b>				
<b>ledig</b>	38.940	39.976	1.036	2,7
% von insgesamt	37,1	37,4	0,3	0,9
<b>verheiratet</b>	47.029	47.388	359	0,8
% von insgesamt	44,8	44,3	-0,4	-1,0
<b>geschieden</b>	7.997	8.051	54	0,7
% von insgesamt	7,6	7,5	-0,1	-1,1
<b>verwitwet</b>	8.538	8.469	-69	-0,8
% von insgesamt	8,1	7,9	-0,2	-2,5
<b>unbekannt</b>	2.527	3.005	478	18,9
% von insgesamt	2,4	2,8	0,4	16,8
<b>nach Religionszugehörigkeit :</b>				
<b>Evangelisch-lutherisch</b>	36.948	36.069	-879	-2,4
% von insgesamt	35,2	33,7	-1,4	-4,1
<b>Römisch-katholisch</b>	17.070	16.831	-239	-1,4
% von insgesamt	16,3	15,7	-0,5	-3,1
<b>sonstige</b>	51.013	53.989	2.976	5,8
% von insgesamt	48,6	50,5	1,9	4,0
<b>Ausländer :</b>				
<b>Ausländer insgesamt</b>	15.365	17.866	2.501	16,3
% von insgesamt	14,6	16,7	2,1	14,3
<b>Ausländer weiblich</b>	6.926	8.103	1.177	17,0
% von Ausländer insgesamt	45,1	45,4	0,3	0,6
<b>darunter : ...</b>				
<b>türkisch</b>	5.114	5.109	-5	-0,1
% von Ausländer insgesamt	33,3	28,6	-4,7	-14,1
<b>syrisch</b>	2.392	3.771	1.379	57,7
% von Ausländer insgesamt	15,6	21,1	5,5	35,6
<b>polnisch</b>	1.527	1.703	176	11,5
% von Ausländer insgesamt	9,9	9,5	-0,4	-4,1
<b>rumänisch</b>	670	964	294	43,9
% von Ausländer insgesamt	4,4	5,4	1,0	23,7
<b>bulgarisch</b>	469	666	197	42,0
% von Ausländer insgesamt	3,1	3,7	0,7	22,1
<b>italienisch</b>	436	466	30	6,9
% von Ausländer insgesamt	2,8	2,6	-0,2	-8,1
<b>ungeklärt</b>	200	302	102	51,0
% von Ausländer insgesamt	1,3	1,7	0,4	29,9
<b>ohne Bezeichnung</b>	238	295	57	23,9
% von Ausländer insgesamt	1,5	1,7	0,1	6,6
<b>ungarisch</b>	291	292	1	0,3
% von Ausländer insgesamt	1,9	1,6	-0,3	-13,7

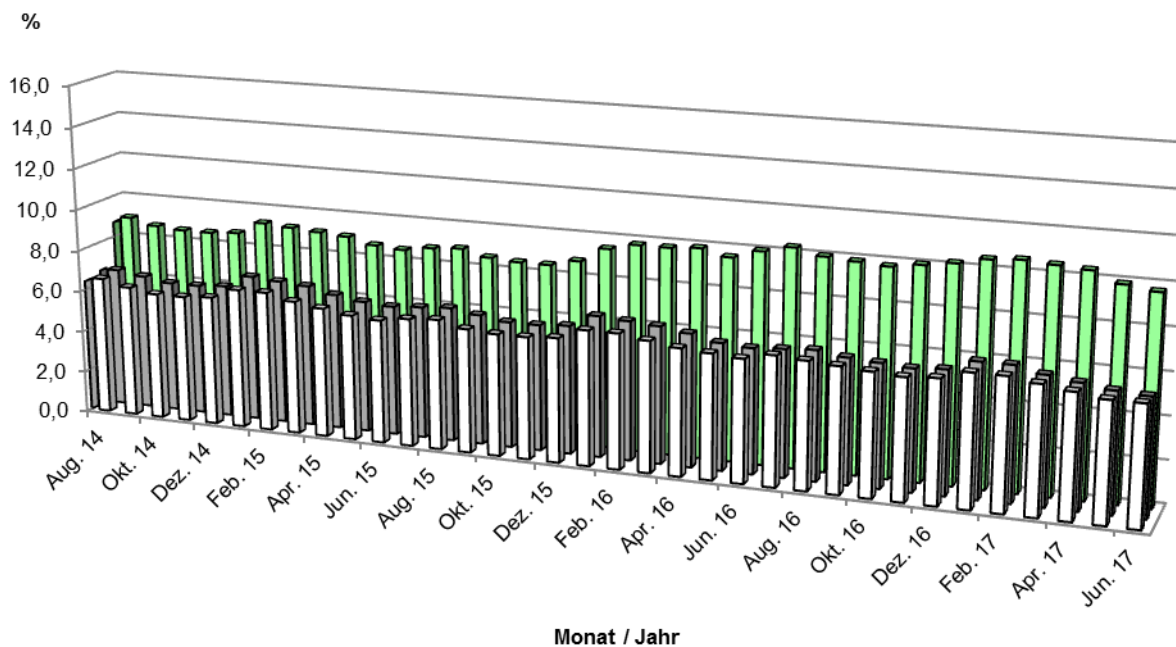
1) Einführung des MESO-Einwohnerverfahrens im Juli 2003. Die angegebenen Werte geben den Stand zum Monatsende wieder.

2) einschließlich Registerbereinigungen, Wohnungsstatuswechsel und ggfs. Ein- und Ausbürgerungen.



### 3 Arbeitsmarkt

#### 3.1 Entwicklung der Arbeitslosenquote<sup>1</sup>



□ Niedersachsen    ■ Bund    ■ Salzgitter

<sup>1</sup> Arbeitslose in % aller zivilen Erwerbspersonen

### 3.2 Strukturkennziffern - Berichtsmonat

Quelle : Agentur für Arbeit; eigene Berechnungen

Merkmal	Berichtsmonat <sup>1)</sup>	Vormonat	Veränderungen zum Vormonat		Vorjahr	Veränderungen zum Vorjahr	
	Juni 17	Mai 17	absolut	%	Juni 16	absolut	%
<b>Arbeitssuchende</b>	9.566	9.552	14	0,1	9.328	238	2,6
<b>Arbeitslosenquote <sup>2)</sup></b>							
Salzgitter (Gesamt)	9,7	9,9	-0,2	-2,0	10,0	-0,3	10,2
- Männer	9,4	9,6	-0,2	-2,1	9,9	-0,5	10,1
- Frauen	10,2	10,3	-0,1	-1,0	10,2	0,0	10,3
- 15 bis unter 25 Jahre	9,5	9,9	-0,4	-4,0	12,7	-3,2	13,1
- dar.: 15 bis unter 20 J.	5,9	6,6	-0,7	-10,6	10,2	-4,3	10,9
- 50 bis unter 65 Jahre	8,0	8,0	0,0	0,0	8,2	-0,2	8,2
- dar.: 55 bis unter 65 Jahre	8,3	8,3	0,0	0,0	8,9	-0,6	8,9
- Ausländer <sup>3)</sup>	X	X	X	X	33,3	X	X
Deutschland	5,5	5,6	-0,1	-1,8	5,9	-0,4	6,0
Westdeutschland	5,1	5,2	-0,1	-1,9	5,4	-0,3	-5,6
Ostdeutschland	7,3	7,4	-0,1	-1,4	8,2	-0,9	-11,0
Niedersachsen	5,6	5,6	0,0	0,0	5,8	-0,2	-3,4
<b>Arbeitslose</b>							
Bestand (Gesamt)	5.695	5.802	-107	-1,8	5.735	-40	-0,7
Männer	3.113	3.187	-74	-2,3	3.197	-84	-2,6
Frauen	2.582	2.615	-33	-1,3	2.538	44	1,7
ohne abgeschlossene Berufsausbildung	3.348	3.388	-40	-1,2	3.517	-169	-4,8
15 bis unter 25 Jahre	613	638	-25	-3,9	762	-149	-19,6
dar.: 15 bis unter 20 J.	102	113	-11	-9,7	152	-50	-32,9
50 bis unter 65 Jahre	1.629	1.628	1	0,1	1.632	-3	-0,2
dar.: 55 bis unter 65 Jahre	988	989	-1	-0,1	1.023	-35	-3,4
Langzeitarbeitslose	2.222	2.174	48	2,2	2.014	208	10,3
Schwerbehinderte	221	225	-4	-1,8	223	-2	-0,9
Ausländer	2.082	2.080	2	0,1	1.998	84	4,2

1) Berichtsgebiet: Stadt Salzgitter, Gemeinden Baddeckenstedt, Burgdorf, Elbe, Haverlah, Heere u. Sehnde (Ldkrs. Wolfenbüttel)

2) Arbeitslose in % aller zivilen Erwerbspersonen (sozialvers.pfl. u. geringfügig Beschäftigte, Beamte, Selbständige, mithelfende Familienangehörige, Arbeitslose )

3) Derzeit sind Arbeitslosenquoten für Ausländer aufgrund der starken Zuwanderung verzerrt. Sie werden deshalb unterhalb der Bundesländerebene ab Januar 2017 nicht mehr ausgewiesen.

### 3.3 Strukturkennziffern - Monatsvergleich

Quelle : Agentur für Arbeit; eigene Berechnungen

Merkmal	Berichtsmonat <sup>1)</sup> Juni 17		Vergleichsmonat Juni 16		Vergleichsmonat Juni 15		Vergleichsmonat Juni 14	
	absolut	%	absolut	%	absolut	%	absolut	%
<b>Arbeitssuchende</b>	9.566		9.328		7.855		7.890	
<b>Arbeitslosenquote <sup>2)</sup></b>								
Salzgitter (Gesamt)	9,7		10,0		8,6		8,6	
- Männer	9,4		9,9		7,8		7,8	
- Frauen	10,2		10,2		9,7		9,7	
- 15 bis unter 25 Jahre	9,5		12,7		7,5		7,4	
- dar.: 15 bis unter 20 J.	5,9		10,2		5,6		4,8	
- 50 bis unter 65 Jahre	8,0		8,2		8,2		8,3	
- dar.: 55 bis unter 65 Jahre	8,3		8,9		8,8		8,4	
- Ausländer <sup>3)</sup>	X		33,3		20,0		18,3	
Deutschland	5,5		5,9		6,2		6,5	
Westdeutschland	5,1		5,4		5,6		5,8	
Ostdeutschland	7,3		8,2		8,8		9,5	
Niedersachsen	5,6		5,8		5,9		6,3	
<b>Arbeitslose</b>								
Bestand (Gesamt)	5.695	100	5.735	100	4.886	100	4.865	100
Männer	3.113	54,7	3.197	55,7	2.507	51,3	2.516	51,7
Frauen	2.582	45,3	2.538	44,3	2.379	48,7	2.349	48,3
ohne abgeschlossene Berufsausbildung	3.348	58,8	3.517	61,3	2.926	59,9	2.829	58,2
15 bis unter 25 Jahre	613	10,8	762	13,3	444	9,1	435	8,9
dar.: 15 bis unter 20 J.	102	1,8	152	2,7	81	1,7	69	1,4
50 bis unter 65 Jahre	1.629	28,6	1.632	28,5	1.596	32,7	1.558	32,0
dar.: 55 bis unter 65 Jahre	988	17,3	1.023	17,8	961	19,7	892	18,3
Langzeitarbeitslose	2.222	39,0	2.014	35,1	1.962	40,2	2.037	41,9
Schwerbehinderte	221	3,9	223	3,9	234	4,8	248	5,1
Ausländer	2.082	36,6	1.998	34,8	1.072	21,9	931	19,1

1) Berichtsgebiet: Stadt Salzgitter, Gemeinden Baddeckenstedt, Burgdorf, Elbe, Haverlah, Heere u. Sehnde (Ldkrs. Wolfenbüttel)

2) Arbeitslose in % aller zivilen Erwerbspersonen (sozialvers.pfl. u. geringfügig Beschäftigte, Beamte, Selbständige, mithelfende Familienangehörige, Arbeitslose)

3) Derzeit sind Arbeitslosenquoten für Ausländer aufgrund der starken Zuwanderung verzerrt. Sie werden deshalb unterhalb der Bundesländerebene ab Januar 2017 nicht mehr ausgewiesen.

### 3.4 Strukturkennziffern - Monatsübersicht / 2017

Quelle : Agentur für Arbeit; eigene Berechnungen

Merkmal <sup>1)</sup>	Jan.	Feb.	Mrz.	Apr.	Mai.	Jun.	Jul.	Aug.	Sep.	Okt.	Nov.	Dez.
<b>Arbeitssuchende</b>	9.620	9.678	9.576	9.643	9.552	9.566						
<b>Arbeitslosenquote <sup>2)</sup></b>												
Salzgitter (Gesamt)	10,5	10,6	10,5	10,4	9,9	9,7						
- Männer	10,3	10,5	10,4	10,2	9,6	9,4						
- Frauen	10,8	10,7	10,6	10,7	10,3	10,2						
- 15 bis unter 25 Jahre	11,6	11,7	11,4	10,9	9,9	9,5						
- dar.: 15 bis unter 20 J.	8,8	8,3	8,5	7,7	6,6	5,9						
- 50 bis unter 65 Jahre	8,6	8,6	8,3	8,3	8,0	8,0						
- dar.: 55 bis unter 65 Jahre	9,5	9,4	9,0	8,8	8,3	8,3						
- Ausländer <sup>3)</sup>	X	X	X	X	X	X						
Deutschland	6,3	6,3	6,0	5,8	5,6	5,5						
Westdeutschland	5,7	5,7	5,5	5,4	5,2	5,1						
Ostdeutschland	8,7	8,6	8,2	7,7	7,4	7,3						
Niedersachsen	6,2	6,2	6,0	5,8	5,6	5,6						
<b>Arbeitslose</b>												
Bestand (Gesamt)	6.038	6.059	5.984	5.965	5.802	5.695						
Männer	3.343	3.392	3.348	3.309	3.187	3.113						
Frauen	2.695	2.667	2.636	2.656	2.615	2.582						
ohne abgeschlossene Berufsausbildung	3.510	3.495	3.513	3.484	3.388	3.348						
15 bis unter 25 Jahre	692	703	684	652	638	613						
dar.: 15 bis unter 20 J.	132	124	127	115	113	102						
50 bis unter 65 Jahre	1.721	1.720	1.651	1.652	1.628	1.629						
dar.: 55 bis unter 65 Jahre	1.089	1.081	1.031	1.013	989	988						
Langzeitarbeitslose	2.032	2.078	2.101	2.161	2.174	2.222						
Schwerbehinderte	233	230	213	220	225	221						
Ausländer	2.171	2.176	2.170	2.183	2.080	2.082						

1) Berichtsgebiet: Stadt Salzgitter, Gemeinden Baddeckenstedt, Burgdorf, Elbe, Haverlah, Heere u. Sehlde (Ldkrs. Wolfenbüttel)

2) Arbeitslose in % aller zivilen Erwerbspersonen (sozialvers.pfl. u. geringfügig Beschäftigte, Beamte, Selbständige, mithelfende Familienangehörige, Arbeitslose)

3) Derzeit sind Arbeitslosenquoten für Ausländer aufgrund der starken Zuwanderung verzerrt. Sie werden deshalb unterhalb der Bundesländerebene ab Januar 2017 nicht mehr ausgewiesen.

### 3.5 Strukturkennziffern - Monatsübersicht / 2016

Quelle : Agentur für Arbeit; eigene Berechnungen

Merkmal <sup>1)</sup>	Jan.	Feb.	Mrz.	Apr.	Mai.	Jun.	Jul.	Aug.	Sep.	Okt.	Nov.	Dez.	JD <sup>3)</sup> 2016
<b>Arbeitssuchende</b>	8.416	8.587	8.671	8.836	8.898	9.328	9.246	9.346	9.343	9.456	9.538	9.717	9.115
<b>Arbeitslosenquote <sup>2)</sup></b>													
Salzgitter (Gesamt)	9,5	9,8	9,8	9,9	9,6	10,0	10,3	10,0	9,9	9,8	10,0	10,2	9,9
- Männer	9,1	9,6	9,7	9,7	9,4	9,9	10,1	9,7	9,7	9,7	9,9	9,9	9,7
- Frauen	9,9	10,1	10,0	10,1	9,9	10,2	10,5	10,3	10,1	9,9	10,1	10,5	10,1
- 15 bis unter 25 Jahre	8,0	9,1	9,8	10,7	11,3	12,7	14,6	13,8	13,1	12,1	12,5	12,2	11,7
- dar.: 15 bis unter 20 J.	7,6	7,3	7,6	9,1	9,4	10,2	11,1	12,7	11,5	10,3	11,4	9,4	9,8
- 50 bis unter 65 Jahre	9,0	9,0	8,8	8,7	8,2	8,2	8,1	7,9	7,8	7,8	8,0	8,1	8,3
- dar.: 55 bis unter 65 Jahre	9,6	9,9	9,7	9,5	8,9	8,9	8,7	8,8	8,5	8,5	8,9	9,0	9,1
- Ausländer	27,1	28,5	30,0	31,2	28,5	33,3	34,2	33,4	34,0	34,1	35,0	35,2	32,0
Deutschland	6,7	6,6	6,5	6,3	6,0	5,9	6,0	6,1	5,9	5,8	5,7	5,8	6,1
Westdeutschland	6,0	6,0	5,8	5,7	5,5	5,4	5,5	5,6	5,4	5,3	5,3	5,3	5,6
Ostdeutschland	9,6	9,6	9,3	8,8	8,4	8,2	8,2	8,2	7,9	7,7	7,8	8,0	8,5
Niedersachsen	6,4	6,4	6,2	6,0	5,9	5,8	6,1	6,0	5,9	5,8	5,7	5,8	6,0
<b>Arbeitslose</b>													
Bestand (Gesamt)	5.391	5.565	5.590	5.627	5.504	5.735	5.869	5.700	5.644	5.622	5.722	5.822	5.649
Männer	2.940	3.073	3.122	3.129	3.030	3.197	3.256	3.140	3.133	3.150	3.198	3.215	3.132
Frauen	2.451	2.492	2.468	2.498	2.474	2.538	2.613	2.560	2.511	2.472	2.524	2.607	2.517
ohne abgeschlossene Berufsausbildung	3.306	3.456	3.501	3.573	3.456	3.517	3.606	3.486	3.449	3.416	3.382	3.406	3.463
15 bis unter 25 Jahre	479	544	583	636	674	762	873	828	783	725	749	729	697
dar.: 15 bis unter 20 J.	111	106	111	133	140	152	166	190	172	154	171	141	146
50 bis unter 65 Jahre	1.736	1.754	1.710	1.691	1.635	1.632	1.604	1.582	1.551	1.559	1.583	1.606	1.637
dar.: 55 bis unter 65 Jahre	1.051	1.078	1.057	1.040	1.017	1.023	1.001	1.014	984	974	1.013	1.023	1.023
Langzeitarbeitslose	2.110	2.110	2.127	2.102	2.040	2.014	1.999	1.943	1.932	1.901	1.949	1.977	2.017
Schwerbehinderte	244	253	220	216	220	223	213	218	214	218	220	235	225
Ausländer	1.453	1.530	1.609	1.674	1.709	1.998	2.053	2.005	2.039	2.046	2.098	2.113	1.861

1) Berichtsgebiet: Stadt Salzgitter, Gemeinden Baddeckenstedt, Burgdorf, Elbe, Haverlah,  
Heere u. Sehnde (Ldkrs. Wolfenbüttel)

2) Arbeitslose in % aller zivilen Erwerbspersonen (sozialvers.pfl. u. geringfügig Beschäftigte, Beamte, Selbständige,  
Mithelfende Familienangehörige, Arbeitslose)

3) Jahresdurchschnitt

### 3.6 Strukturkennziffern - Monatsübersicht / 2015

Quelle : Agentur für Arbeit; eigene Berechnungen

Merkmal <sup>1)</sup>	Jan.	Feb.	Mrz.	Apr.	Mai.	Jun.	Jul.	Aug.	Sep.	Okt.	Nov.	Dez.	JD <sup>3)</sup> 2015
<b>Arbeitssuchende</b>	7.950	7.969	7.971	7.933	7.868	7.855	7.902	7.922	7.915	8.002	8.208	8.331	7.986
<b>Arbeitslosenquote <sup>2)</sup></b>													
Salzgitter (Gesamt)	9,3	9,2	9,1	9,0	8,7	8,6	8,8	8,9	8,6	8,5	8,5	8,8	8,8
- Männer	8,7	8,6	8,5	8,3	7,9	7,8	8,0	7,9	7,7	7,7	7,8	8,3	8,1
- Frauen	10,0	10,0	9,9	9,8	9,6	9,7	9,9	10,1	9,7	9,5	9,4	9,5	9,8
- 15 bis unter 25 Jahre	7,5	7,7	8,1	7,9	7,2	7,5	8,2	9,1	8,3	7,6	7,1	7,8	7,8
- dar.: 15 bis unter 20 J.	5,9	5,2	5,7	5,7	5,0	5,6	6,4	8,9	8,4	7,5	7,1	7,4	6,6
- 50 bis unter 65 Jahre	9,0	8,9	8,9	8,8	8,2	8,2	8,2	8,1	8,1	7,9	8,1	8,3	8,4
- dar.: 55 bis unter 65 Jahre	9,4	9,4	9,4	9,5	8,8	8,8	8,6	8,6	8,6	8,5	8,6	8,9	8,9
- Ausländer	22,6	22,6	22,6	21,9	20,1	20,0	20,7	20,8	21,5	22,2	22,9	24,6	21,9
Deutschland	7,0	6,9	6,8	6,5	6,3	6,2	6,3	6,4	6,2	6,0	6,0	6,1	6,4
Westdeutschland	6,2	6,2	6,0	5,8	5,6	5,6	5,7	5,8	5,6	5,5	5,4	5,5	5,7
Ostdeutschland	10,3	10,2	9,9	9,5	9,1	8,8	9,0	9,0	8,7	8,6	8,5	8,8	9,2
Niedersachsen	6,7	6,7	6,4	6,2	6,0	5,9	6,1	6,2	5,9	5,8	5,8	5,9	6,1
<b>Arbeitslose</b>													
Bestand (Gesamt)	5.233	5.168	5.129	5.038	4.915	4.886	5.012	5.037	4.886	4.802	4.823	5.008	4.995
Männer	2.805	2.760	2.736	2.657	2.554	2.507	2.576	2.544	2.490	2.472	2.513	2.674	2.607
Frauen	2.428	2.408	2.393	2.381	2.361	2.379	2.436	2.493	2.396	2.330	2.310	2.334	2.387
ohne abgeschlossene Berufsausbildung	3.067	3.044	3.041	2.994	2.904	2.926	3.004	3.007	2.983	2.972	2.969	3.108	3.002
15 bis unter 25 Jahre	441	456	479	464	430	444	487	542	493	455	424	465	465
dar.: 15 bis unter 20 J.	85	75	81	82	73	81	93	130	122	109	104	108	95
50 bis unter 65 Jahre	1.691	1.677	1.678	1.660	1.595	1.596	1.588	1.574	1.563	1.540	1.564	1.612	1.612
dar.: 55 bis unter 65 Jahre	993	992	997	1.005	962	961	942	938	939	926	944	969	964
Langzeitarbeitslose	2.057	2.026	2.017	2.021	1.988	1.962	1.962	1.967	1.952	1.924	1.963	1.984	1.985
Schwerbehinderte	258	248	249	247	234	234	234	225	224	218	219	225	235
Ausländer	1.152	1.149	1.153	1.116	1.078	1.072	1.108	1.115	1.155	1.190	1.226	1.319	1.153

1) Berichtsgebiet: Stadt Salzgitter, Gemeinden Baddeckenstedt, Burgdorf, Elbe, Haverlah,  
Heere u. Sehnde (Ldkrs. Wolfenbüttel)

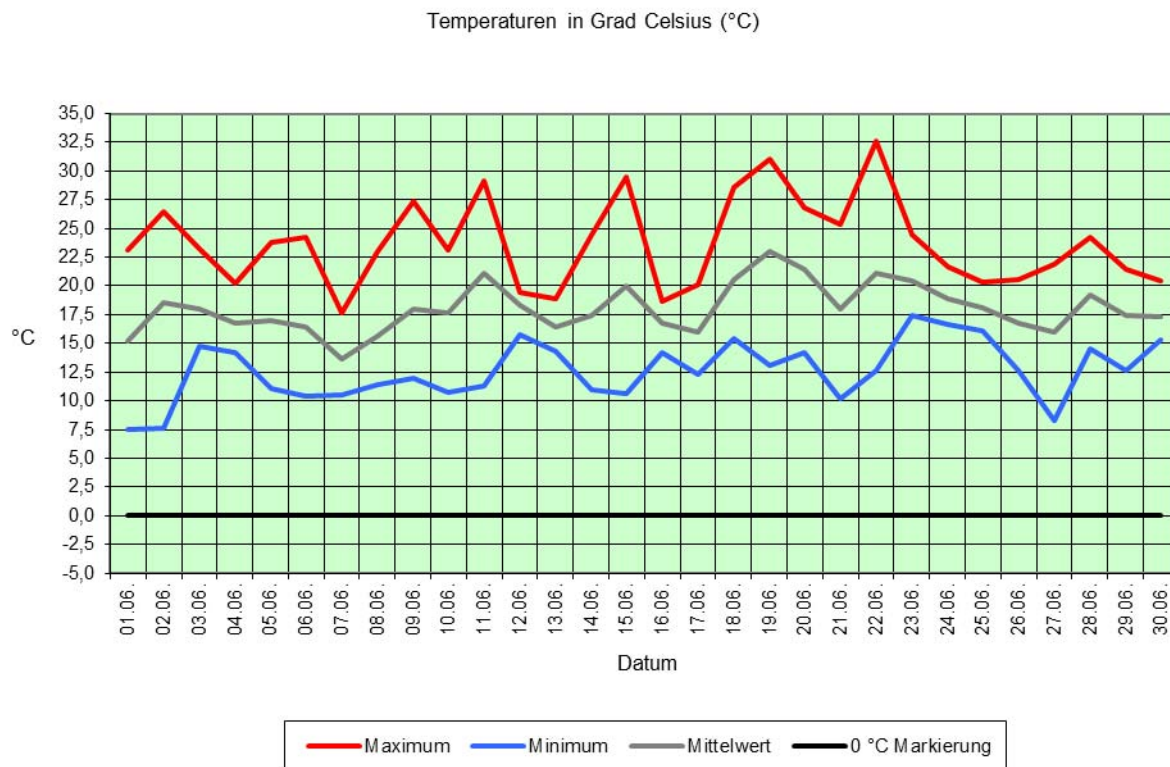
2) Arbeitslose in % aller zivilen Erwerbspersonen (sozialvers.pfl. u. geringfügig Beschäftigte, Beamte, Selbständige,  
Mithelfende Familienangehörige, Arbeitslose)

3) Jahresdurchschnitt

## 4 Umwelt

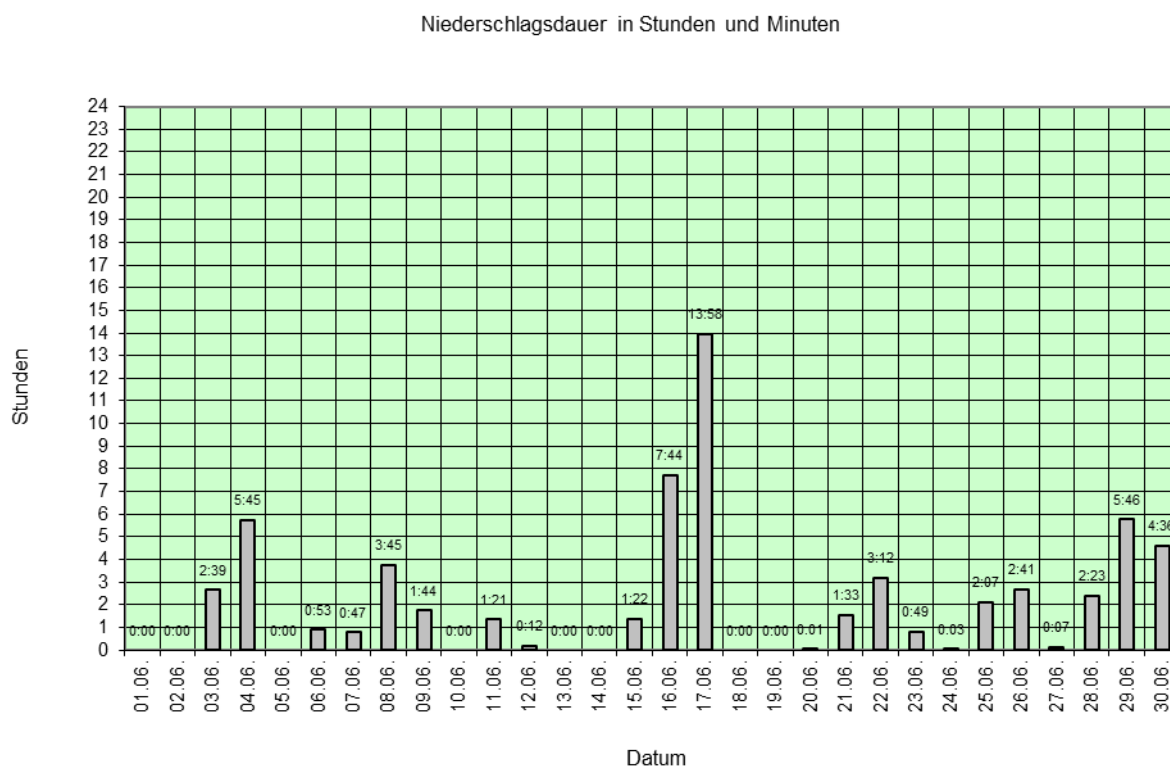
### 4.1 Temperatur

Quelle : Niedersächsisches Ministerium für Umwelt und Klimaschutz / Wetterstation SROO, Salzgitter-Drütte



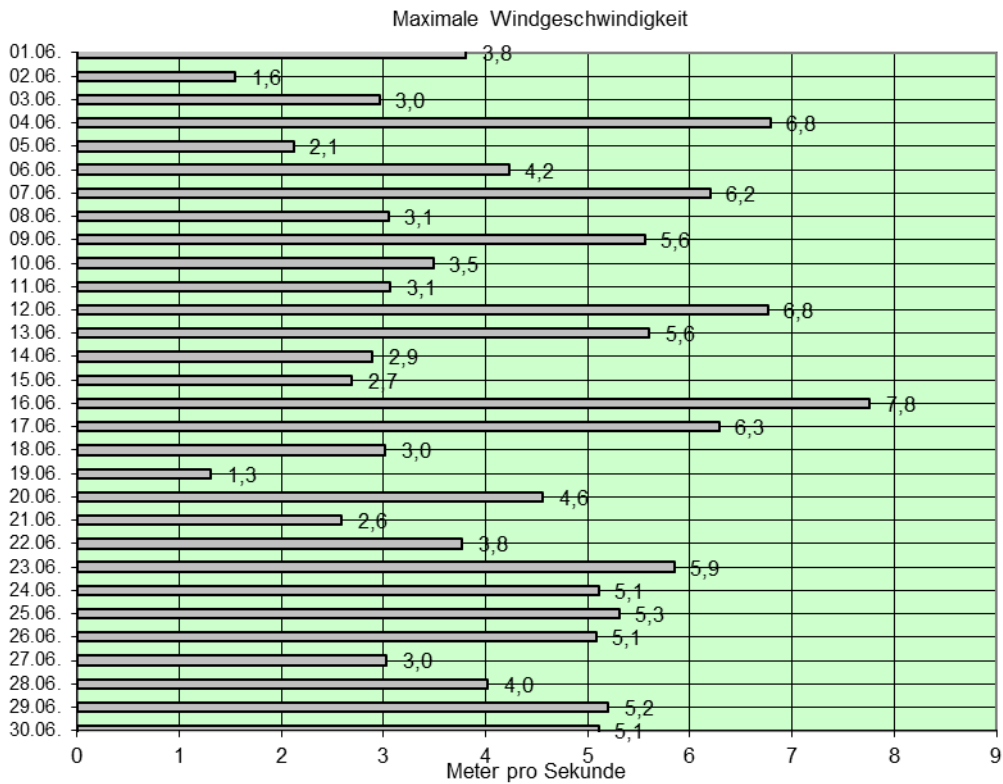
### 4.2 Niederschlagsdauer

Quelle : Niedersächsisches Ministerium für Umwelt und Klimaschutz / Wetterstation SROO, Salzgitter-Drütte



### 4.3 Windgeschwindigkeit

Quelle : Niedersächsisches Ministerium für Umwelt und Klimaschutz / Wetterstation SROO, Salzgitter-Drütte



Windstärke	Bezeichnung	Windgeschwindigkeit in m/s	Wirkungen an Land
0	still	0 bis 0,5	Rauch steigt senk recht hoch
1	leiser Zug	0,6 bis 1,7	Rauch schwach bewegt
2	leichte Brise	1,8 bis 3,3	für das Gefühl bemerkbar
3	schwache Brise	3,4 bis 5,2	Blätter leicht bewegt
4	kräftige Brise	5,3 bis 7,4	hebt Staub und loses Papier
5	frische Brise	7,5 bis 9,8	kleine Bäume schwanken
6	starker Wind	9,9 bis 12,4	heult an Häusern
7	steifer Wind	12,5 bis 15,2	wirft auf Wellen Schaumköpfe
8	stürmischer Wind	15,3 bis 18,2	hindert am Gehen
9	Sturm	18,3 bis 21,5	deckt Ziegel ab
10	schwerer Sturm	21,6 bis 25,1	wirft Bäume um
11	orkanartiger Sturm	25,2 bis 29,0	schwere Zerstörungen
12	Orkan	über 29,0	schwere Verwüstungen

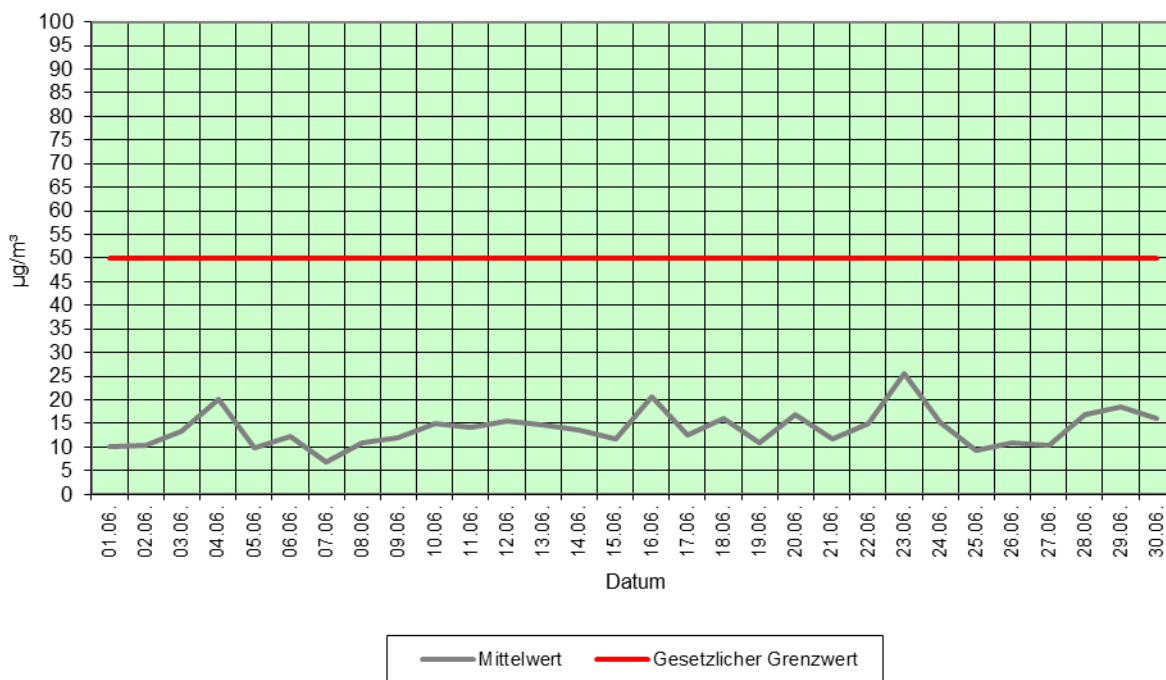
Bereich der Windstromproduktion ↑



### 4.4 Feinstaub (XPM10)

Quelle : Niedersächsisches Ministerium für Umwelt und Klimaschutz / Wetterstation SROO, Salzgitter-Drütte

Feinstaub (XPM10) - Tagesmittelwerte in  $\mu\text{g}/\text{m}^3$

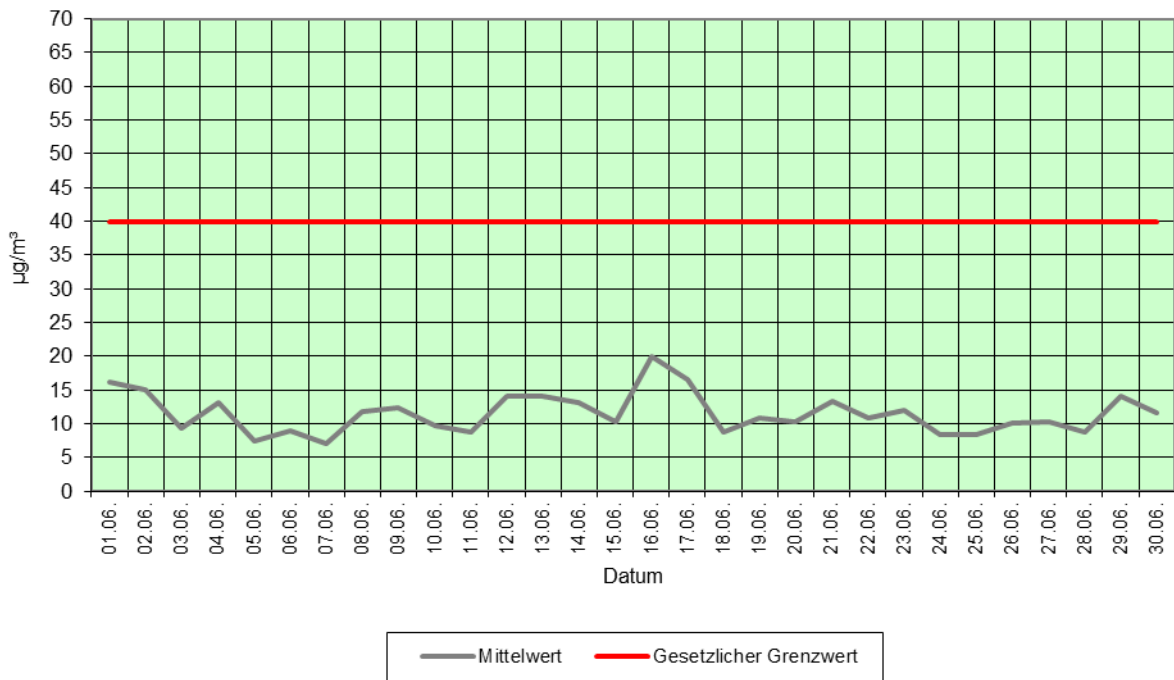


Unter Feinstaub versteht man allgemein die in der Atmosphäre verteilten festen Teilchen. Die in der Luft vorhandenen Staubpartikel weisen eine sehr breit gefächerte Korngrößenverteilung auf. Von kleinsten Teilchen, die nur aus wenigen Molekülen bestehen, bis hin zu Teilchen von über 100  $\mu\text{m}$  Durchmesser. Unter der Messgröße PM10 (Particulate Matter < 10  $\mu\text{m}$ ) wird die Feinstaubfraktion mit einem oberen Partikeldurchmesser bis zu 10  $\mu\text{m}$  verstanden. Denn gerade lungengängige Partikel sind von besonderer gesundheitlicher Relevanz. Zum Schutz der menschlichen Gesundheit ist am 01.01.2005 der Tagesgrenzwert für Feinstaub (PM<sub>10</sub>) in Kraft getreten. Er beträgt 50  $\mu\text{g}/\text{m}^3$ . Dieser Wert darf nicht öfter als 35 mal im Jahr überschritten werden.

### 4.5 Stickstoffdioxid (NO<sub>2</sub>)

Quelle : Niedersächsisches Ministerium für Umwelt und Klimaschutz / Wetterstation SROO, Salzgitter-Drütte

Stickstoffdioxid (NO<sub>2</sub>) - Tagesmittelwerte in µg/m<sup>3</sup>

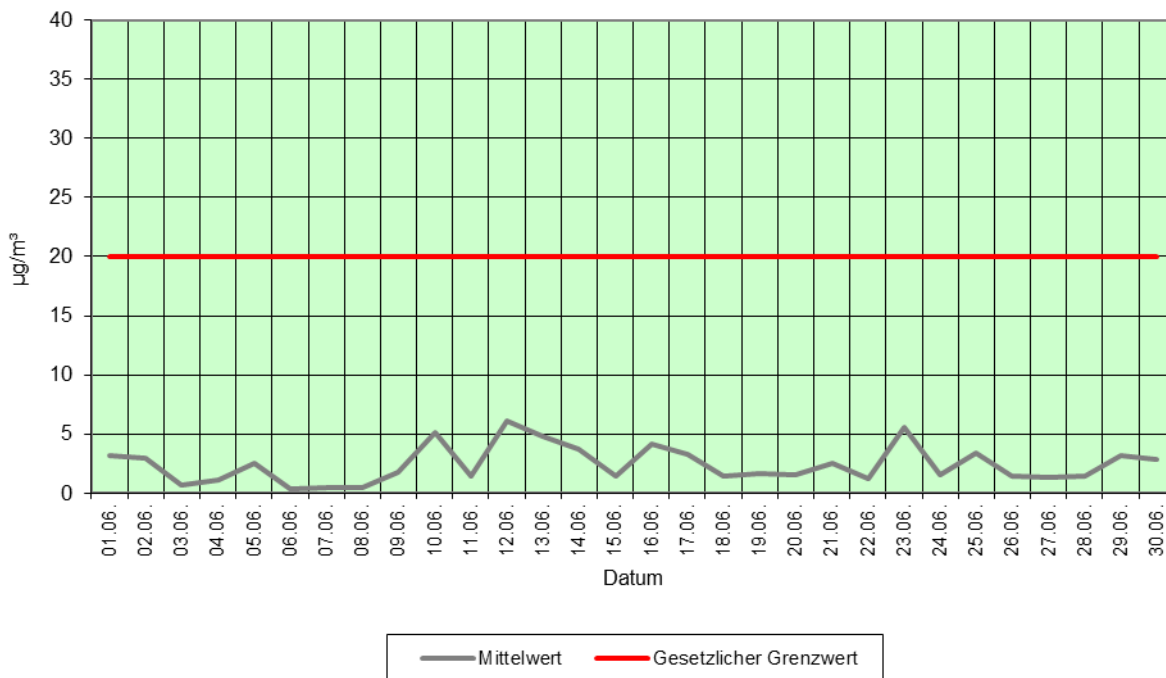


Die Stickstoffoxide sind von großer lufthygienischer Bedeutung. Stickstoffdioxid entsteht prinzipiell als Nebenprodukt bei Verbrennungsvorgängen durch die Oxidation von Luft (NO+O=NO<sub>2</sub>). Es ist braunrotes, süßlich riechendes Gas und stammt aus den Abgasen von Industrie, Gebäudeheizung und Verkehr. NO<sub>2</sub> reagiert mit Wasser zu Salpetersäure.

### 4.6 Schwefeldioxid (SO<sub>2</sub>)

Quelle : Niedersächsisches Ministerium für Umwelt und Klimaschutz / Wetterstation SROO, Salzgitter-Drütte

Schwefeldioxid (SO<sub>2</sub>) - Tagesmittelwerte in µg/m<sup>3</sup>



Schwefeldioxid (SO<sub>2</sub>) ist ein farbloses Gas, das 2,3fach schwerer ist als Luft. Es weist einen stechenden Geruch auf, der ab einer Konzentration von ca. 1,3 mg/m<sup>3</sup> wahrgenommen wird. Schwefeldioxid wird bei der Verbrennung von Kohle und Heizöl sowie anderer schwefelhaltiger Brennstoffe gebildet. Feuerungsanlagen im Bereich der Industrie und der Gebäudeheizung sowie der Kraftfahrzeugverkehr (Dieselmotoren) sind die wesentlichen Quellen für die SO<sub>2</sub>-Belastung der Atmosphäre.