



Stadt Salzgitter

- die kinder- und familienfreundliche Lernstadt -

01 / 2017

02 / 2017

03 / 2017

04 / 2017

05 / 2017

06 / 2017

07 / 2017

08 / 2017

09 / 2017

10 / 2017

11 / 2017

12 / 2017



**Arbeitsmarkt,
Bevölkerung und Umwelt**

Monatsbericht

Herausgeber :
Stadt Salzgitter
Referat für Wirtschafts-, Verbands-
und Europaangelegenheiten, Statistik

Auskunft und Beratung:
Dietmar Halmich
Telefon: 05341/839-3461
E-Mail: Dietmar.Halmich@Stadt.Salzgitter.de

Postfach 10 06 80
38206 Salzgitter

Inhaltsverzeichnis

1	ZUSAMMENFASSUNG	4
1.1	Bevölkerung.....	4
1.2	Arbeitsmarkt.....	4
2	BEVÖLKERUNG	5
2.1	Entwicklung.....	5
2.2	Stand und Bewegung - Gesamtes Stadtgebiet.....	5
2.3	Stand und Bewegung - Stadtteile	6
2.4	Stand und Bewegung - Ortschaften.....	7
2.5	Strukturdaten am Ort der Hauptwohnung.....	8
3	ARBEITSMARKT	9
3.1	Entwicklung der Arbeitslosenquote.....	9
3.2	Strukturkennziffern - Berichtsmonat	10
3.3	Strukturkennziffern - Monatsvergleich	11
3.4	Strukturkennziffern - Monatsübersicht / 2017	12
3.5	Strukturkennziffern - Monatsübersicht / 2016	13
3.6	Strukturkennziffern - Monatsübersicht / 2015	14
4	UMWELT	15
4.1	Temperatur	15
4.2	Niederschlagsdauer	15
4.3	Windgeschwindigkeit	16
4.4	Feinstaub (XPM10).....	17
4.5	Stickstoffdioxid (NO ₂).....	18
4.6	Schwefeldioxid (SO ₂).....	19

1 Zusammenfassung

1.1 Bevölkerung

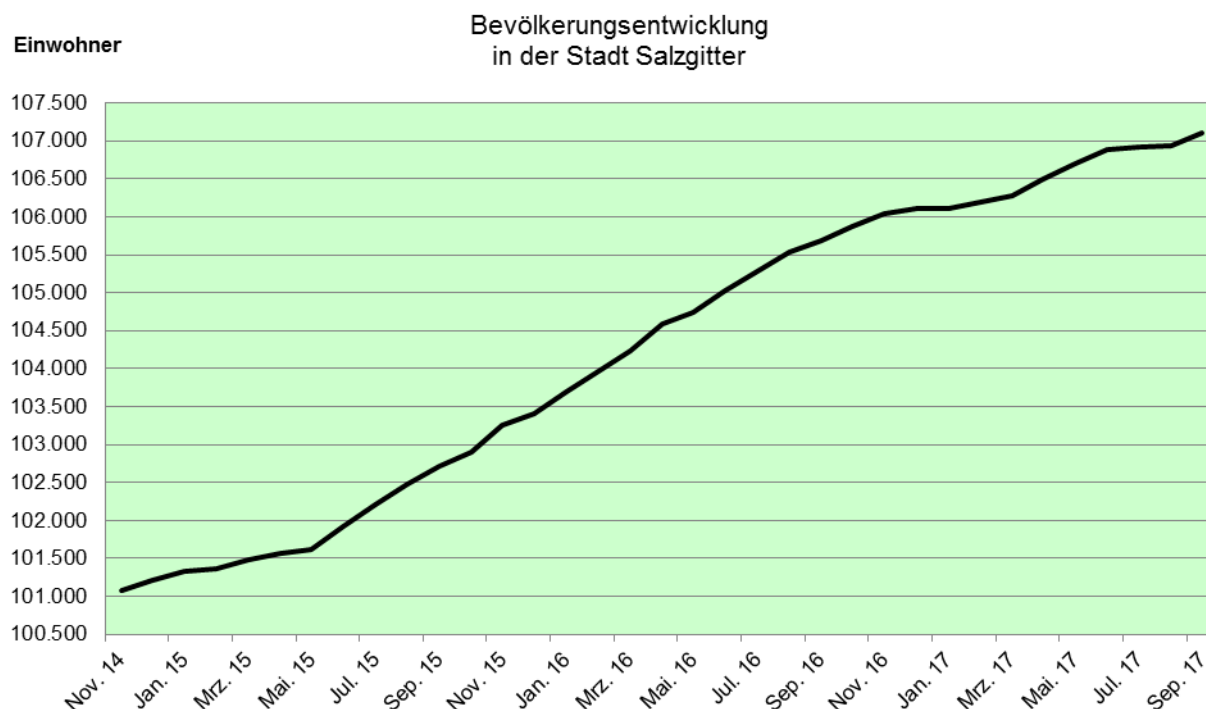
- Die Einwohnerzahl Salzgitters hat sich im Vergleich zum Vormonat um 180 Einwohner erhöht. Die Gesamteinwohnerzahl beträgt somit zum Stichtag 30.09.2017 107.103.
- Im September 2017 stehen den 76 Lebendgeborenen 107 Gestorbene gegenüber. 389 Einwohner haben Salzgitter verlassen; 600 Menschen sind zugezogen.
- Die Anzahl der ausländischen Einwohner hat im Vergleich zum Vormonat zugenommen und veränderte sich um 139 Personen von 18.023 auf 18.162. Im Vergleich zum September des Vorjahres erhöhte sich die Anzahl der Ausländer um insgesamt 2.067 Einwohner.
- Die höchsten Bevölkerungsrückgänge sind im vergangenen Jahr in SZ- Heerte (minus 90), SZ-Salder (minus 31) und SZ-Lichtenberg (minus 26) zu beobachten. Bevölkerungszuwächse konnten insbesondere die Stadtteile SZ-Lebenstedt (plus 1.261), SZ-Thiede (plus 171) und SZ-Bad (plus 54) verbuchen.
- In Salzgitter sind Ausländer aus der Türkei mit 5.105 Einwohnern am stärksten vertreten. Es folgen Syrien mit 3.913 und Polen mit 1.718 ausländischen Einwohnern.

1.2 Arbeitsmarkt

- Die Arbeitslosenquote ist in Salzgitter im Vergleich zum Vormonat gesunken und liegt bei 9,6 %.
- Derzeit leben 5.604 arbeitslose Menschen in Salzgitter, 123 weniger als im August 2017.
- Die Anzahl arbeitsloser Jugendlicher unter 25 Jahren hat sich im Vergleich zum Vormonat um 14 verringert und liegt bei 687 Arbeitslosen.

2 Bevölkerung

2.1 Entwicklung



2.2 Stand und Bewegung - Gesamtes Stadtgebiet

Quelle : Stadt Salzgitter - Referat für Wirtschafts-, Verbands- und Europaangelegenheiten, Statistik

Bewegungsart	Bevölkerung am Ort der Hauptwohnung (Melderegister) ¹⁾				
	2016 JS (Jan.-Sep.) ME-September	Berichts- monat Sep 2017	2017 JS (Jan.-Sep.) ME-September	Veränderung zu September 2016	
				absolut	in %
insgesamt	105.679	107.103	107.103	1.424	1,3
darunter weiblich	52.856	53.498	53.498	642	1,2
darunter Ausländer	16.095	18.162	18.162	2.067	12,8
Lebendgeborene	766	76	777	11	1,4
Gestorbene	981	107	1.096	115	11,7
Überschuss : geboren (+) gestorben (-)	-215	-31	-319	-104	X
Zugezogene	6.366	600	5.326	-1.040	-16,3
Fortgezogene	3.876	389	3.968	92	2,4
Wanderungssaldo	2.490	211	1.358	-1.132	X
Bevölkerungszu-/abnahme ²⁾	2.275	180	1.039	-1.236	X
Umzüge innerhalb des Stadtgebietes	7.421	664	6.400	-1.021	-13,8

1) Einführung des MESO-Einwohnerverfahrens im Juli 2003

2) Veränderung gegenüber Vormonat bzw. Vorjahr; einschl. Registerbereinigungen, Wohnungsstatuswechsel u.ggf. Ein- und Ausbürgerungen.

Sämtliche Bewegungsdaten beziehen sich auf das tatsächliche Aktionsdatum der Bewegung, nicht auf das Erfassungs- bzw. Verarbeitungsdatum.

ME= Monatsende; JS= Jahressumme (= Monatssummenwerte)

X = Nachweis nicht sinnvoll

2.3 Stand und Bewegung - Stadtteile

Quelle : Stadt Salzgitter - Referat für Wirtschafts-, Verbands- und Europaangelegenheiten, Statistik

Stadtteil	Bevölkerung am Ort der Hauptwohnung (Melderegister) ¹⁾								
	September 2016		Berichtsmonat September 2017			Veränderung ²⁾ gegenüber September 2016			
	insgesamt	Ausländer	insgesamt	Ausländer		insgesamt		Ausländer	
Anzahl				%	Anzahl	%	Anzahl	%	
insgesamt	105.679	16.095	107.103	18.162	17,0	1.424	1,3	2.067	12,8
SZ-Bad	21.279	2.696	21.333	2.924	13,7	54	0,3	228	8,5
SZ-Barum	725	95	711	99	13,9	-14	-1,9	4	4,2
SZ-Beddingen	463	59	453	54	11,9	-10	-2,2	-5	-8,5
SZ-Beinum	498	11	508	18	3,5	10	2,0	7	63,6
SZ-Bleckenstedt	654	33	632	28	4,4	-22	-3,4	-5	-15,2
SZ-Bruchmachtersen	774	23	781	25	3,2	7	0,9	2	8,7
SZ-Calbecht	312	9	302	8	2,6	-10	-3,2	-1	-11,1
SZ-Drütte	411	33	405	36	8,9	-6	-1,5	3	9,1
SZ-Engelstedt	773	41	770	37	4,8	-3	-0,4	-4	-9,8
SZ-Engerode	233	13	242	31	12,8	9	3,9	18	138,5
SZ-Flachstökkeim	1.007	45	1.023	42	4,1	16	1,6	-3	-6,7
SZ-Gebhardshagen	7.010	611	6.985	575	8,2	-25	-0,4	-36	-5,9
SZ-Gitter	769	60	763	56	7,3	-6	-0,8	-4	-6,7
SZ-Groß Mahner	529	16	532	15	2,8	3	0,6	-1	-6,3
SZ-Hallendorf	1.637	353	1.645	395	24,0	8	0,5	42	11,9
SZ-Heerte	1.267	332	1.177	247	21,0	-90	-7,1	-85	-25,6
SZ-Hohenrode	174	2	182	1	0,5	8	4,6	-1	-50,0
SZ-Im mendorf	408	65	421	87	20,7	13	3,2	22	33,8
SZ-Lebenstedt	43.958	9.735	45.219	11.480	25,4	1.261	2,9	1.745	17,9
SZ-Lesse	1.137	15	1.144	18	1,6	7	0,6	3	20,0
SZ-Lichtenberg	3.361	141	3.335	129	3,9	-26	-0,8	-12	-8,5
SZ-Lobmachtersen	867	14	853	13	1,5	-14	-1,6	-1	-7,1
SZ-Ohlendorf	513	36	512	34	6,6	-1	-0,2	-2	-5,6
SZ-Osterlinde	422	12	424	20	4,7	2	0,5	8	66,7
SZ-Reppner	661	36	650	33	5,1	-11	-1,7	-3	-8,3
SZ-Ringelheim	1.910	47	1.982	54	2,7	72	3,8	7	14,9
SZ-Salder	1.479	113	1.448	84	5,8	-31	-2,1	-29	-25,7
SZ-Sauingen	421	13	419	10	2,4	-2	-0,5	-3	-23,1
SZ-Thiede	10.822	1.274	10.993	1.413	12,9	171	1,6	139	10,9
SZ-Üfingen	797	24	821	26	3,2	24	3,0	2	8,3
SZ-Watenstedt	408	138	438	170	38,8	30	7,4	32	23,2

1) Einführung des MESO-Einwohnerverfahrens im Juli 2003. Die angegebenen Werte geben den Stand zum Monatsende wieder.

2) einschließlich Registerbereinigungen, Wohnungsstatuswechsel und ggfs. Ein- und Ausbürgerungen.

2.4 Stand und Bewegung - Ortschaften

Quelle : Stadt Salzgitter - Referat für Wirtschafts-, Verbands- und Europaangelegenheiten, Statistik

Ortschaft / Stadtteil	Bevölkerung am Ort der Hauptwohnung (Melderegister) ¹⁾								
	September 2016		Berichtsmonat September 2017			Veränderung ²⁾ gegenüber September 2016			
	insgesamt	Ausländer	insgesamt	Ausländer		insgesamt		Ausländer	
			Anzahl	%	Anzahl	%	Anzahl	%	
insgesamt	105.679	16.095	107.103	18.162	17,0	1.424	1,3	2.067	12,8
Ortschaft Nord	46.984	9.912	48.218	11.626	24,1	1.234	2,6	1.714	17,3
SZ-Bruchmachersen	774	23	781	25	3,2	7	0,9	2	8,7
SZ-Engelstedt	773	41	770	37	4,8	-3	-0,4	-4	-9,8
SZ-Lebenstedt	43.958	9.735	45.219	11.480	25,4	1.261	2,9	1.745	17,9
SZ-Salder	1.479	113	1.448	84	5,8	-31	-2,1	-29	-25,7
Ortschaft Nordost	12.503	1.370	12.686	1.503	11,8	183	1,5	133	9,7
SZ-Beddingen	463	59	453	54	11,9	-10	-2,2	-5	-8,5
SZ-Sauingen	421	13	419	10	2,4	-2	-0,5	-3	-23,1
SZ-Thiede	10.822	1.274	10.993	1.413	12,9	171	1,6	139	10,9
SZ-Üfingen	797	24	821	26	3,2	24	3,0	2	8,3
Ortschaft Nordwest	5.581	204	5.553	200	3,6	-28	-0,5	-4	-2,0
SZ-Lesse	1.137	15	1.144	18	1,6	7	0,6	3	20,0
SZ-Lichtenberg	3.361	141	3.335	129	3,9	-26	-0,8	-12	-8,5
SZ-Osterlinde	422	12	424	20	4,7	2	0,5	8	66,7
SZ-Reppner	661	36	650	33	5,1	-11	-1,7	-3	-8,3
Ortschaft Ost	3.518	622	3.541	716	20,2	23	0,7	94	15,1
SZ-Bleckenstedt	654	33	632	28	4,4	-22	-3,4	-5	-15,2
SZ-Drütte	411	33	405	36	8,9	-6	-1,5	3	9,1
SZ-Hallendorf	1.637	353	1.645	395	24,0	8	0,5	42	11,9
SZ-Im mendorf	408	65	421	87	20,7	13	3,2	22	33,8
SZ-Watenstedt	408	138	438	170	38,8	30	7,4	32	23,2
Ortschaft Süd	24.661	2.821	24.792	3.050	12,3	131	0,5	229	8,1
SZ-Bad	21.279	2.696	21.333	2.924	13,7	54	0,3	228	8,5
SZ-Gitter	769	60	763	56	7,3	-6	-0,8	-4	-6,7
SZ-Groß Mahner	529	16	532	15	2,8	3	0,6	-1	-6,3
SZ-Hohenrode	174	2	182	1	0,5	8	4,6	-1	-50,0
SZ-Ringelheim	1.910	47	1.982	54	2,7	72	3,8	7	14,9
Ortschaft Südost	3.610	201	3.607	206	5,7	-3	-0,1	5	2,5
SZ-Barum	725	95	711	99	13,9	-14	-1,9	4	4,2
SZ-Beinum	498	11	508	18	3,5	10	2,0	7	63,6
SZ-Flachstökheim	1.007	45	1.023	42	4,1	16	1,6	-3	-6,7
SZ-Lobmachersen	867	14	853	13	1,5	-14	-1,6	-1	-7,1
SZ-Ohlendorf	513	36	512	34	6,6	-1	-0,2	-2	-5,6
Ortschaft West	8.822	965	8.706	861	9,9	-116	-1,3	-104	-10,8
SZ-Calbecht	312	9	302	8	2,6	-10	-3,2	-1	-11,1
SZ-Engerode	233	13	242	31	12,8	9	3,9	18	138,5
SZ-Gebhardshagen	7.010	611	6.985	575	8,2	-25	-0,4	-36	-5,9
SZ-Heerte	1.267	332	1.177	247	21,0	-90	-7,1	-85	-25,6

1) Einführung des MESO-Einwohnerverfahrens im Juli 2003. Die angegebenen Werte geben den Stand zum Monatsende wieder.

2) einschließlich Registerbereinigungen, Wohnungsstatuswechsel und ggfs. Ein- und Ausbürgerungen.

2.5 Strukturdaten am Ort der Hauptwohnung

Quelle : Stadt Salzgitter - Referat für Wirtschafts-, Verbands- und Europaangelegenheiten, Statistik

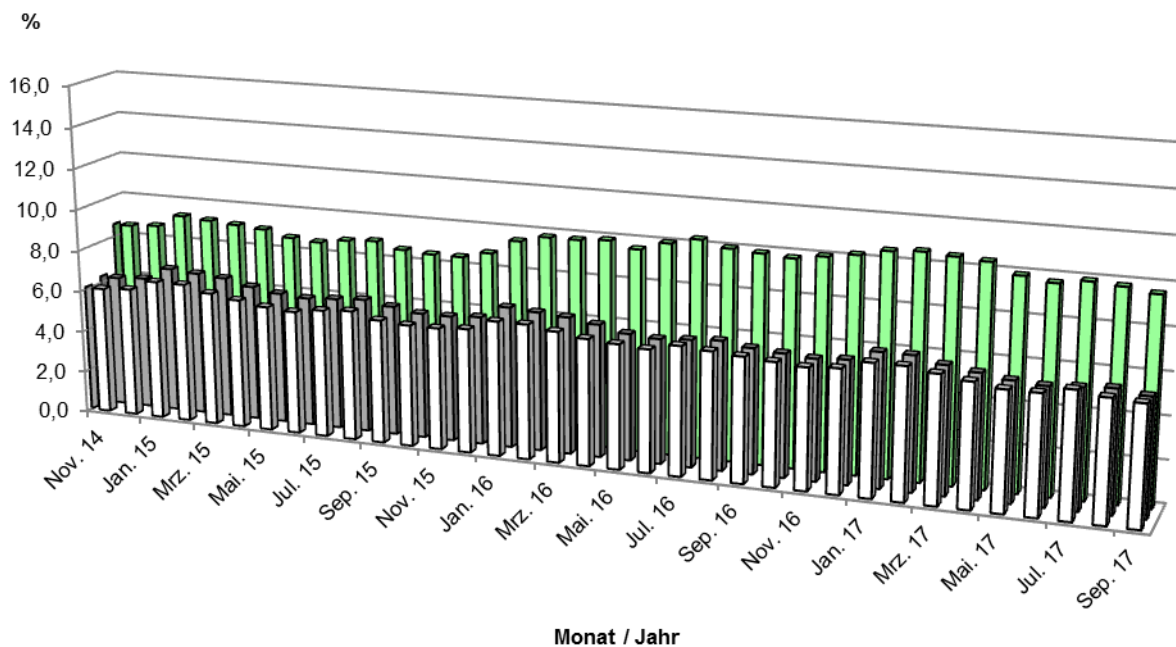
Strukturdaten	Bevölkerung am Ort der Hauptwohnung (Melderegister) ¹⁾			
	September 2016	Berichtsmonat September 2017	Veränderung ²⁾ zu September 2016	
	Anzahl	Anzahl	Anzahl	%
insgesamt	105.681	107.103	1.422	1,3
nach Familienstand :				
ledig	39.234	40.042	808	2,1
% von insgesamt	37,1	37,4	0,3	0,7
verheiratet	47.271	47.583	312	0,7
% von insgesamt	44,7	44,4	-0,3	-0,7
geschieden	7.980	8.053	73	0,9
% von insgesamt	7,6	7,5	0,0	-0,4
verwitwet	8.533	8.427	-106	-1,2
% von insgesamt	8,1	7,9	-0,2	-2,6
unbekannt	2.663	2.998	335	12,6
% von insgesamt	2,5	2,8	0,3	11,1
nach Religionszugehörigkeit :				
Evangelisch-lutherisch	36.788	35.866	-922	-2,5
% von insgesamt	34,8	33,5	-1,3	-3,8
Römisch-katholisch	17.067	16.753	-314	-1,8
% von insgesamt	16,1	15,6	-0,5	-3,1
sonstige	51.826	54.484	2.658	5,1
% von insgesamt	49,0	50,9	1,8	3,7
Ausländer :				
Ausländer insgesamt	16.095	18.162	2.067	12,8
% von insgesamt	15,2	17,0	1,7	11,3
Ausländer weiblich	7.257	8.280	1.023	14,1
% von Ausländer insgesamt	45,1	45,6	0,5	1,1
darunter : ...				
türkisch	5.105	5.108	3	0,1
% von Ausländer insgesamt	31,7	28,1	-3,6	-11,3
syrisch	2.793	3.913	1.120	40,1
% von Ausländer insgesamt	17,4	21,5	4,2	24,2
polnisch	1.590	1.718	128	8,1
% von Ausländer insgesamt	9,9	9,5	-0,4	-4,2
rumänisch	760	1.056	296	38,9
% von Ausländer insgesamt	4,7	5,8	1,1	23,1
bulgarisch	479	626	147	30,7
% von Ausländer insgesamt	3,0	3,4	0,5	15,8
italienisch	452	467	15	3,3
% von Ausländer insgesamt	2,8	2,6	-0,2	-8,4
ungeklärt	240	338	98	40,8
% von Ausländer insgesamt	1,5	1,9	0,4	24,8
ohne Bezeichnung	262	309	47	17,9
% von Ausländer insgesamt	1,6	1,7	0,1	4,5
ungarisch	285	291	6	2,1
% von Ausländer insgesamt	1,8	1,6	-0,2	-9,5

1) Einführung des MESO-Einwohnerverfahrens im Juli 2003. Die angegebenen Werte geben den Stand zum Monatsende wieder.

2) einschließlich Registerbereinigungen, Wohnungsstatuswechsel und ggfs. Ein- und Ausbürgerungen.

3 Arbeitsmarkt

3.1 Entwicklung der Arbeitslosenquote¹



□ Niedersachsen ■ Bund ■ Salzgitter

¹ Arbeitslose in % aller zivilen Erwerbspersonen

3.2 Strukturkennziffern - Berichtsmonat

Quelle : Agentur für Arbeit; eigene Berechnungen

Merkmal	Berichtsmonat ¹⁾	Vormonat	Veränderungen zum Vormonat		Vorjahr	Veränderungen zum Vorjahr	
	September 17	August 17	absolut	%	September 16	absolut	%
Arbeitssuchende	9.575	9.531	44	0,5	9.343	232	2,5
Arbeitslosenquote ²⁾							
Salzgitter (Gesamt)	9,6	9,8	-0,2	-2,0	9,9	-0,3	10,1
- Männer	9,2	9,2	0,0	0,0	9,7	-0,5	9,7
- Frauen	10,1	10,5	-0,4	-3,8	10,1	0,0	10,5
- 15 bis unter 25 Jahre	10,6	10,8	-0,2	-1,9	13,1	-2,5	13,3
- dar.: 15 bis unter 20 J.	8,0	8,1	-0,1	-1,2	11,5	-3,5	11,6
- 50 bis unter 65 Jahre	7,7	7,9	-0,2	-2,5	7,8	-0,1	8,0
- dar.: 55 bis unter 65 Jahre	8,2	8,3	-0,1	-1,2	8,5	-0,3	8,6
- Ausländer ³⁾	X	X	X	X	34,0	X	X
Deutschland	5,5	5,7	-0,2	-3,5	5,9	-0,4	6,1
Westdeutschland	5,1	5,3	-0,2	-3,8	5,4	-0,3	-5,6
Ostdeutschland	7,1	7,4	-0,3	-4,1	7,9	-0,8	-10,1
Niedersachsen	5,6	5,7	-0,1	-1,8	5,9	-0,3	-5,1
Arbeitslose							
Bestand (Gesamt)	5.604	5.727	-123	-2,1	5.644	-40	-0,7
Männer	3.041	3.065	-24	-0,8	3.133	-92	-2,9
Frauen	2.563	2.662	-99	-3,7	2.511	52	2,1
ohne abgeschlossene Berufsausbildung	3.374	3.415	-41	-1,2	3.449	-75	-2,2
15 bis unter 25 Jahre	687	701	-14	-2,0	783	-96	-12,3
dar.: 15 bis unter 20 J.	138	139	-1	-0,7	172	-34	-19,8
50 bis unter 65 Jahre	1.579	1.619	-40	-2,5	1.551	28	1,8
dar.: 55 bis unter 65 Jahre	975	992	-17	-1,7	984	-9	-0,9
Langzeitarbeitslose	2.213	2.225	-12	-0,5	1.932	281	14,5
Schwerbehinderte	225	217	8	3,7	214	11	5,1
Ausländer	2.111	2.117	-6	-0,3	2.039	72	3,5

1) Berichtsgebiet: Stadt Salzgitter, Gemeinden Baddeckenstedt, Burgdorf, Elbe, Haverlah, Heere u. Sehnde (Ldkrs. Wolfenbüttel)

2) Arbeitslose in % aller zivilen Erwerbspersonen (sozialvers.pfl. u. geringfügig Beschäftigte, Beamte, Selbständige, mithelfende Familienangehörige, Arbeitslose)

3) Derzeit sind Arbeitslosenquoten für Ausländer aufgrund der starken Zuwanderung verzerrt. Sie werden deshalb unterhalb der Bundesländerebene ab Januar 2017 nicht mehr ausgewiesen.

3.3 Strukturkennziffern - Monatsvergleich

Quelle : Agentur für Arbeit; eigene Berechnungen

Merkmal	Berichtsmonat ¹⁾ September 17		Vergleichsmonat September 16		Vergleichsmonat September 15		Vergleichsmonat September 14	
	absolut	%	absolut	%	absolut	%	absolut	%
Arbeitssuchende	9.575		9.343		7.915		7.654	
Arbeitslosenquote ²⁾								
Salzgitter (Gesamt)	9,6		9,9		8,6		8,7	
- Männer	9,2		9,7		7,7		7,7	
- Frauen	10,1		10,1		9,7		10,0	
- 15 bis unter 25 Jahre	10,6		13,1		8,3		8,5	
- dar.: 15 bis unter 20 J.	8,0		11,5		8,4		7,5	
- 50 bis unter 65 Jahre	7,7		7,8		8,1		8,1	
- dar.: 55 bis unter 65 Jahre	8,2		8,5		8,6		8,4	
- Ausländer ³⁾	X		34,0		21,5		19,9	
Deutschland	5,5		5,9		6,2		6,5	
Westdeutschland	5,1		5,4		5,6		5,8	
Ostdeutschland	7,1		7,9		8,7		9,1	
Niedersachsen	5,6		5,9		5,9		6,3	
Arbeitslose								
Bestand (Gesamt)	5.604	100	5.644	100	4.886	100	4.886	100
Männer	3.041	54,3	3.133	55,5	2.490	51,0	2.464	50,4
Frauen	2.563	45,7	2.511	44,5	2.396	49,0	2.422	49,6
ohne abgeschlossene Berufsausbildung	3.374	60,2	3.449	61,1	2.983	61,1	2.867	58,7
15 bis unter 25 Jahre	687	12,3	783	13,9	493	10,1	502	10,3
dar.: 15 bis unter 20 J.	138	2,5	172	3,0	122	2,5	109	2,2
50 bis unter 65 Jahre	1.579	28,2	1.551	27,5	1.563	32,0	1.513	31,0
dar.: 55 bis unter 65 Jahre	975	17,4	984	17,4	939	19,2	887	18,2
Langzeitarbeitslose	2.213	39,5	1.932	34,2	1.952	40,0	2.005	41,0
Schwerbehinderte	225	4,0	214	3,8	224	4,6	242	5,0
Ausländer	2.111	37,7	2.039	36,1	1.155	23,6	1.013	20,7

1) Berichtsgebiet: Stadt Salzgitter, Gemeinden Baddeckenstedt, Burgdorf, Elbe, Haverlah, Heere u. Sehnde (Ldkrs. Wolfenbüttel)

2) Arbeitslose in % aller zivilen Erwerbspersonen (sozialvers.pfl. u. geringfügig Beschäftigte, Beamte, Selbständige, mithelfende Familienangehörige, Arbeitslose)

3) Derzeit sind Arbeitslosenquoten für Ausländer aufgrund der starken Zuwanderung verzerrt. Sie werden deshalb unterhalb der Bundesländerebene ab Januar 2017 nicht mehr ausgewiesen.

3.4 Strukturkennziffern - Monatsübersicht / 2017

Quelle : Agentur für Arbeit; eigene Berechnungen

Merkmal ¹⁾	Jan.	Feb.	Mrz.	Apr.	Mai.	Jun.	Jul.	Aug.	Sep.	Okt.	Nov.	Dez.
Arbeitssuchende	9.620	9.678	9.576	9.643	9.552	9.566	9.613	9.531	9.575			
Arbeitslosenquote ²⁾												
Salzgitter (Gesamt)	10,5	10,6	10,5	10,4	9,9	9,7	9,9	9,8	9,6			
- Männer	10,3	10,5	10,4	10,2	9,6	9,4	9,4	9,2	9,2			
- Frauen	10,8	10,7	10,6	10,7	10,3	10,2	10,7	10,5	10,1			
- 15 bis unter 25 Jahre	11,6	11,7	11,4	10,9	9,9	9,5	11,1	10,8	10,6			
- dar.: 15 bis unter 20 J.	8,8	8,3	8,5	7,7	6,6	5,9	7,4	8,1	8,0			
- 50 bis unter 65 Jahre	8,6	8,6	8,3	8,3	8,0	8,0	7,9	7,9	7,7			
- dar.: 55 bis unter 65 Jahre	9,5	9,4	9,0	8,8	8,3	8,3	8,2	8,3	8,2			
- Ausländer ³⁾	X	X	X	X	X	X	X	X	X			
Deutschland	6,3	6,3	6,0	5,8	5,6	5,5	5,6	5,7	5,5			
Westdeutschland	5,7	5,7	5,5	5,4	5,2	5,1	5,2	5,3	5,1			
Ostdeutschland	8,7	8,6	8,2	7,7	7,4	7,3	7,4	7,4	7,1			
Niedersachsen	6,2	6,2	6,0	5,8	5,6	5,6	5,9	5,7	5,6			
Arbeitslose												
Bestand (Gesamt)	6.038	6.059	5.984	5.965	5.802	5.695	5.806	5.727	5.604			
Männer	3.343	3.392	3.348	3.309	3.187	3.113	3.114	3.065	3.041			
Frauen	2.695	2.667	2.636	2.656	2.615	2.582	2.692	2.662	2.563			
ohne abgeschlossene Berufsausbildung	3.510	3.495	3.513	3.484	3.388	3.348	3.413	3.415	3.374			
15 bis unter 25 Jahre	692	703	684	652	638	613	717	701	687			
dar.: 15 bis unter 20 J.	132	124	127	115	113	102	127	139	138			
50 bis unter 65 Jahre	1.721	1.720	1.651	1.652	1.628	1.629	1.611	1.619	1.579			
dar.: 55 bis unter 65 Jahre	1.089	1.081	1.031	1.013	989	988	983	992	975			
Langzeitarbeitslose	2.032	2.078	2.101	2.161	2.174	2.222	2.231	2.225	2.213			
Schwerbehinderte	233	230	213	220	225	221	210	217	225			
Ausländer	2.171	2.176	2.170	2.183	2.080	2.082	2.167	2.117	2.111			

1) Berichtsgebiet: Stadt Salzgitter, Gemeinden Baddeckenstedt, Burgdorf, Elbe, Haverlah, Heere u. Sehlde (Ldkrs. Wolfenbüttel)

2) Arbeitslose in % aller zivilen Erwerbspersonen (sozialvers.pfl. u. geringfügig Beschäftigte, Beamte, Selbständige, mithelfende Familienangehörige, Arbeitslose)

3) Derzeit sind Arbeitslosenquoten für Ausländer aufgrund der starken Zuwanderung verzerrt. Sie werden deshalb unterhalb der Bundesländerebene ab Januar 2017 nicht mehr ausgewiesen.

3.5 Strukturkennziffern - Monatsübersicht / 2016

Quelle : Agentur für Arbeit; eigene Berechnungen

Merkmal ¹⁾	Jan.	Feb.	Mrz.	Apr.	Mai.	Jun.	Jul.	Aug.	Sep.	Okt.	Nov.	Dez.	JD ³⁾ 2016
Arbeitssuchende	8.416	8.587	8.671	8.836	8.898	9.328	9.246	9.346	9.343	9.456	9.538	9.717	9.115
Arbeitslosenquote ²⁾													
Salzgitter (Gesamt)	9,5	9,8	9,8	9,9	9,6	10,0	10,3	10,0	9,9	9,8	10,0	10,2	9,9
- Männer	9,1	9,6	9,7	9,7	9,4	9,9	10,1	9,7	9,7	9,7	9,9	9,9	9,7
- Frauen	9,9	10,1	10,0	10,1	9,9	10,2	10,5	10,3	10,1	9,9	10,1	10,5	10,1
- 15 bis unter 25 Jahre	8,0	9,1	9,8	10,7	11,3	12,7	14,6	13,8	13,1	12,1	12,5	12,2	11,7
- dar.: 15 bis unter 20 J.	7,6	7,3	7,6	9,1	9,4	10,2	11,1	12,7	11,5	10,3	11,4	9,4	9,8
- 50 bis unter 65 Jahre	9,0	9,0	8,8	8,7	8,2	8,2	8,1	7,9	7,8	7,8	8,0	8,1	8,3
- dar.: 55 bis unter 65 Jahre	9,6	9,9	9,7	9,5	8,9	8,9	8,7	8,8	8,5	8,5	8,9	9,0	9,1
- Ausländer	27,1	28,5	30,0	31,2	28,5	33,3	34,2	33,4	34,0	34,1	35,0	35,2	32,0
Deutschland	6,7	6,6	6,5	6,3	6,0	5,9	6,0	6,1	5,9	5,8	5,7	5,8	6,1
Westdeutschland	6,0	6,0	5,8	5,7	5,5	5,4	5,5	5,6	5,4	5,3	5,3	5,3	5,6
Ostdeutschland	9,6	9,6	9,3	8,8	8,4	8,2	8,2	8,2	7,9	7,7	7,8	8,0	8,5
Niedersachsen	6,4	6,4	6,2	6,0	5,9	5,8	6,1	6,0	5,9	5,8	5,7	5,8	6,0
Arbeitslose													
Bestand (Gesamt)	5.391	5.565	5.590	5.627	5.504	5.735	5.869	5.700	5.644	5.622	5.722	5.822	5.649
Männer	2.940	3.073	3.122	3.129	3.030	3.197	3.256	3.140	3.133	3.150	3.198	3.215	3.132
Frauen	2.451	2.492	2.468	2.498	2.474	2.538	2.613	2.560	2.511	2.472	2.524	2.607	2.517
ohne abgeschlossene Berufsausbildung	3.306	3.456	3.501	3.573	3.456	3.517	3.606	3.486	3.449	3.416	3.382	3.406	3.463
15 bis unter 25 Jahre	479	544	583	636	674	762	873	828	783	725	749	729	697
dar.: 15 bis unter 20 J.	111	106	111	133	140	152	166	190	172	154	171	141	146
50 bis unter 65 Jahre	1.736	1.754	1.710	1.691	1.635	1.632	1.604	1.582	1.551	1.559	1.583	1.606	1.637
dar.: 55 bis unter 65 Jahre	1.051	1.078	1.057	1.040	1.017	1.023	1.001	1.014	984	974	1.013	1.023	1.023
Langzeitarbeitslose	2.110	2.110	2.127	2.102	2.040	2.014	1.999	1.943	1.932	1.901	1.949	1.977	2.017
Schwerbehinderte	244	253	220	216	220	223	213	218	214	218	220	235	225
Ausländer	1.453	1.530	1.609	1.674	1.709	1.998	2.053	2.005	2.039	2.046	2.098	2.113	1.861

1) Berichtsgebiet: Stadt Salzgitter, Gemeinden Baddeckenstedt, Burgdorf, Elbe, Haverlah,

Heere u. Sehnde (Ldkrs. Wolfenbüttel)

2) Arbeitslose in % aller zivilen Erwerbspersonen (sozialvers.pfl. u. geringfügig Beschäftigte, Beamte, Selbständige, Mithelfende Familienangehörige, Arbeitslose)

3) Jahresdurchschnitt

3.6 Strukturkennziffern - Monatsübersicht / 2015

Quelle : Agentur für Arbeit; eigene Berechnungen

Merkmal ¹⁾	Jan.	Feb.	Mrz.	Apr.	Mai.	Jun.	Jul.	Aug.	Sep.	Okt.	Nov.	Dez.	JD ³⁾ 2015
Arbeitssuchende	7.950	7.969	7.971	7.933	7.868	7.855	7.902	7.922	7.915	8.002	8.208	8.331	7.986
Arbeitslosenquote ²⁾													
Salzgitter (Gesamt)	9,3	9,2	9,1	9,0	8,7	8,6	8,8	8,9	8,6	8,5	8,5	8,8	8,8
- Männer	8,7	8,6	8,5	8,3	7,9	7,8	8,0	7,9	7,7	7,7	7,8	8,3	8,1
- Frauen	10,0	10,0	9,9	9,8	9,6	9,7	9,9	10,1	9,7	9,5	9,4	9,5	9,8
- 15 bis unter 25 Jahre	7,5	7,7	8,1	7,9	7,2	7,5	8,2	9,1	8,3	7,6	7,1	7,8	7,8
- dar.: 15 bis unter 20 J.	5,9	5,2	5,7	5,7	5,0	5,6	6,4	8,9	8,4	7,5	7,1	7,4	6,6
- 50 bis unter 65 Jahre	9,0	8,9	8,9	8,8	8,2	8,2	8,2	8,1	8,1	7,9	8,1	8,3	8,4
- dar.: 55 bis unter 65 Jahre	9,4	9,4	9,4	9,5	8,8	8,8	8,6	8,6	8,6	8,5	8,6	8,9	8,9
- Ausländer	22,6	22,6	22,6	21,9	20,1	20,0	20,7	20,8	21,5	22,2	22,9	24,6	21,9
Deutschland	7,0	6,9	6,8	6,5	6,3	6,2	6,3	6,4	6,2	6,0	6,0	6,1	6,4
Westdeutschland	6,2	6,2	6,0	5,8	5,6	5,6	5,7	5,8	5,6	5,5	5,4	5,5	5,7
Ostdeutschland	10,3	10,2	9,9	9,5	9,1	8,8	9,0	9,0	8,7	8,6	8,5	8,8	9,2
Niedersachsen	6,7	6,7	6,4	6,2	6,0	5,9	6,1	6,2	5,9	5,8	5,8	5,9	6,1
Arbeitslose													
Bestand (Gesamt)	5.233	5.168	5.129	5.038	4.915	4.886	5.012	5.037	4.886	4.802	4.823	5.008	4.995
Männer	2.805	2.760	2.736	2.657	2.554	2.507	2.576	2.544	2.490	2.472	2.513	2.674	2.607
Frauen	2.428	2.408	2.393	2.381	2.361	2.379	2.436	2.493	2.396	2.330	2.310	2.334	2.387
ohne abgeschlossene Berufsausbildung	3.067	3.044	3.041	2.994	2.904	2.926	3.004	3.007	2.983	2.972	2.969	3.108	3.002
15 bis unter 25 Jahre	441	456	479	464	430	444	487	542	493	455	424	465	465
dar.: 15 bis unter 20 J.	85	75	81	82	73	81	93	130	122	109	104	108	95
50 bis unter 65 Jahre	1.691	1.677	1.678	1.660	1.595	1.596	1.588	1.574	1.563	1.540	1.564	1.612	1.612
dar.: 55 bis unter 65 Jahre	993	992	997	1.005	962	961	942	938	939	926	944	969	964
Langzeitarbeitslose	2.057	2.026	2.017	2.021	1.988	1.962	1.962	1.967	1.952	1.924	1.963	1.984	1.985
Schwerbehinderte	258	248	249	247	234	234	234	225	224	218	219	225	235
Ausländer	1.152	1.149	1.153	1.116	1.078	1.072	1.108	1.115	1.155	1.190	1.226	1.319	1.153

1) Berichtsgebiet: Stadt Salzgitter, Gemeinden Baddeckenstedt, Burgdorf, Elbe, Haverlah,
Heere u. Sehnde (Ldkrs. Wolfenbüttel)

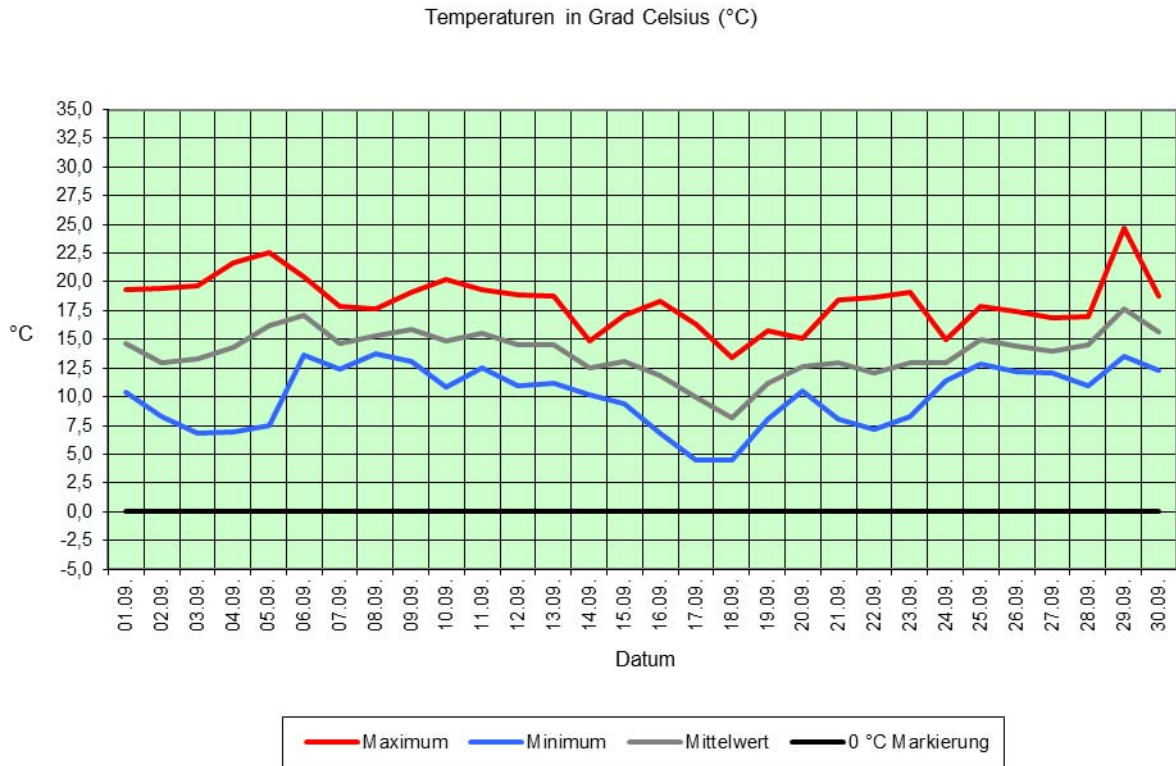
2) Arbeitslose in % aller zivilen Erwerbspersonen (sozialvers.pfl. u. geringfügig Beschäftigte, Beamte, Selbständige,
Mithelfende Familienangehörige, Arbeitslose)

3) Jahresdurchschnitt

4 Umwelt

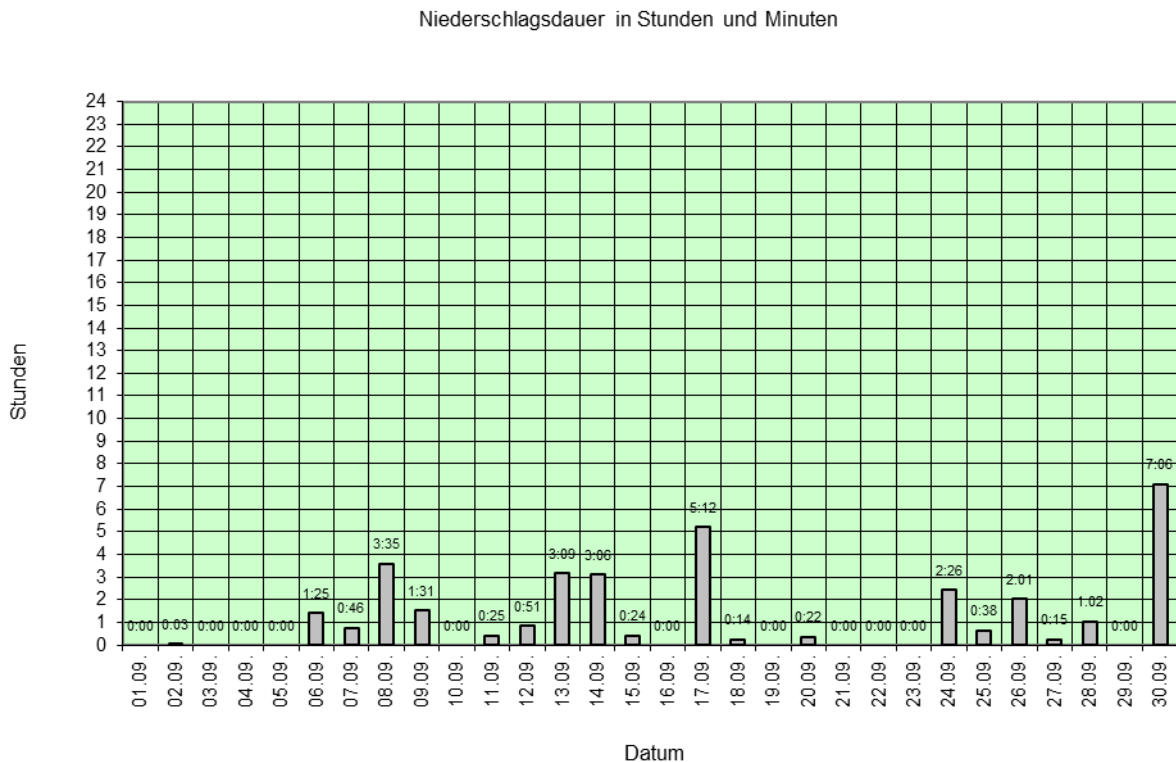
4.1 Temperatur

Quelle : Niedersächsisches Ministerium für Umwelt und Klimaschutz / Wetterstation SROO, Salzgitter-Drütte



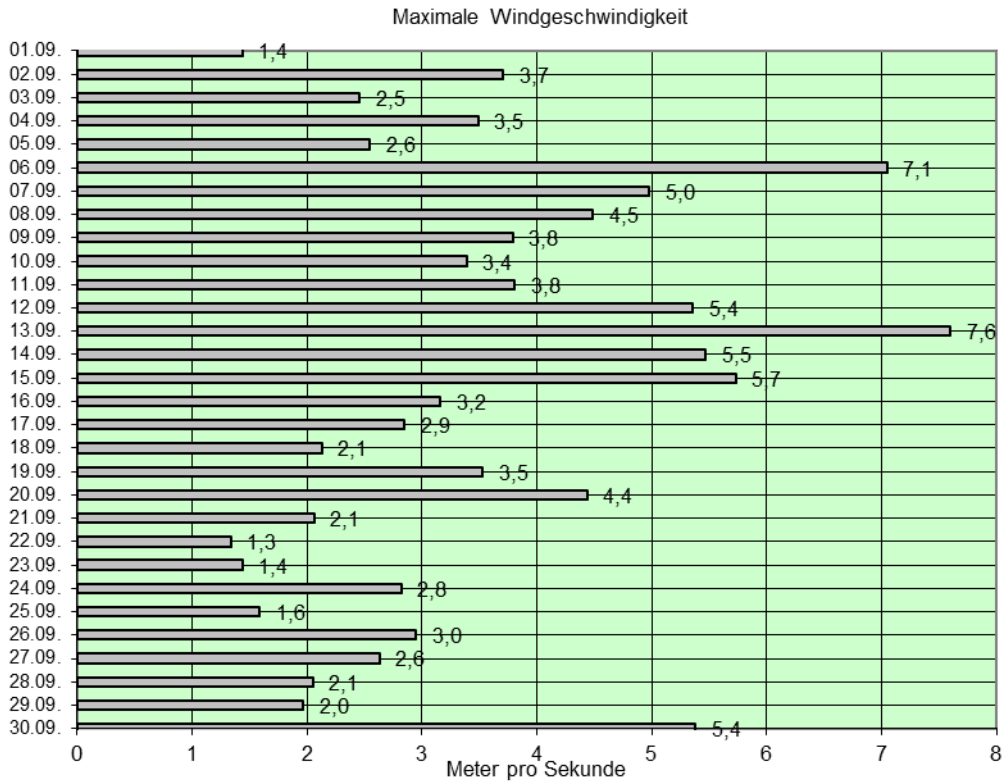
4.2 Niederschlagsdauer

Quelle : Niedersächsisches Ministerium für Umwelt und Klimaschutz / Wetterstation SROO, Salzgitter-Drütte



4.3 Windgeschwindigkeit

Quelle : Niedersächsisches Ministerium für Umwelt und Klimaschutz / Wetterstation SROO, Salzgitter-Drütte



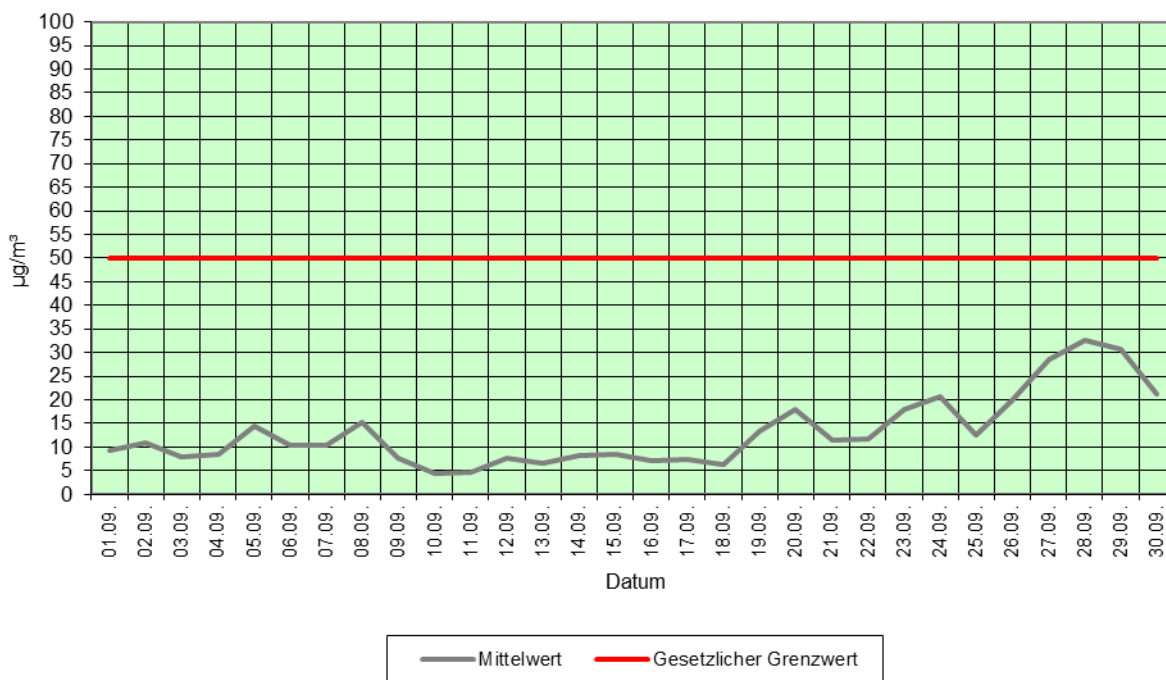
Windstärke	Bezeichnung	Windgeschwindigkeit in m/s	Wirkungen an Land
0	still	0 bis 0,5	Rauch steigt senk recht hoch
1	leiser Zug	0,6 bis 1,7	Rauch schwach bewegt
2	leichte Brise	1,8 bis 3,3	für das Gefühl bemerkbar
3	schwache Brise	3,4 bis 5,2	Blätter leicht bewegt
4	kräftige Brise	5,3 bis 7,4	hebt Staub und loses Papier
5	frische Brise	7,5 bis 9,8	kleine Bäume schwanken
6	starker Wind	9,9 bis 12,4	heult an Häusern
7	steifer Wind	12,5 bis 15,2	wirft auf Wellen Schaumköpfe
8	stürmischer Wind	15,3 bis 18,2	hindert am Gehen
9	Sturm	18,3 bis 21,5	deckt Ziegel ab
10	schwerer Sturm	21,6 bis 25,1	wirft Bäume um
11	orkanartiger Sturm	25,2 bis 29,0	schwere Zerstörungen
12	Orkan	über 29,0	schwere Verwüstungen

Bereich der Windstromproduktion ↑

4.4 Feinstaub (XPM10)

Quelle : Niedersächsisches Ministerium für Umwelt und Klimaschutz / Wetterstation SROO, Salzgitter-Drütte

Feinstaub (XPM10) - Tagesmittelwerte in $\mu\text{g}/\text{m}^3$

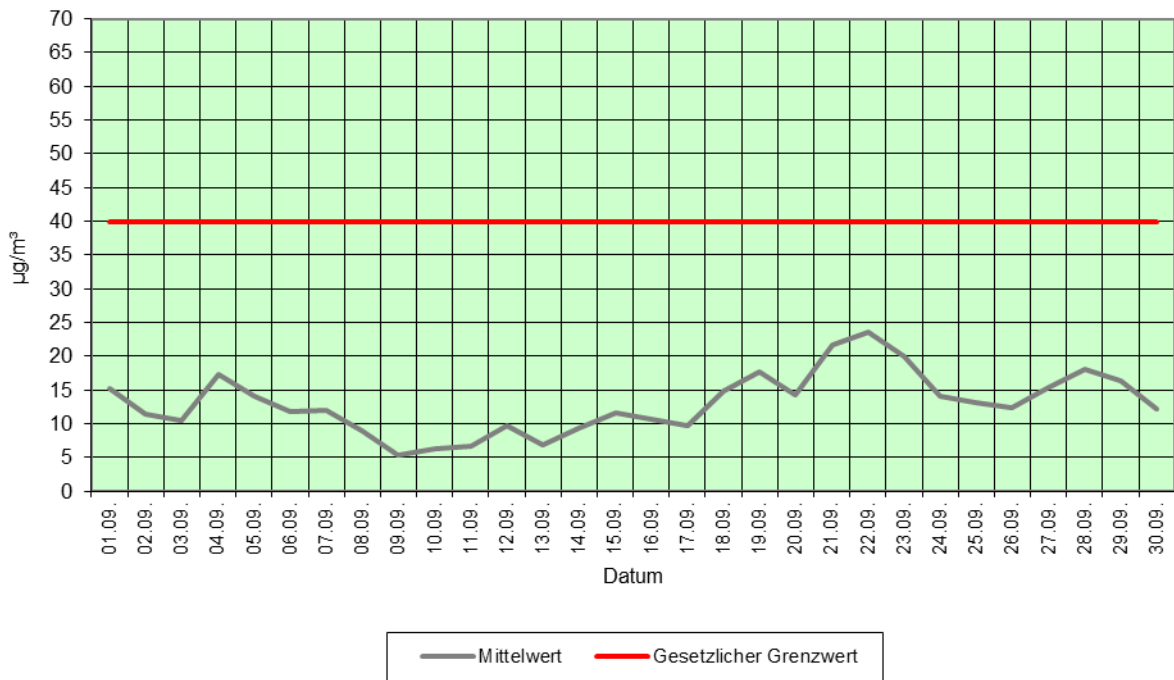


Unter Feinstaub versteht man allgemein die in der Atmosphäre verteilten festen Teilchen. Die in der Luft vorhandenen Staubpartikel weisen eine sehr breit gefächerte Korngrößenverteilung auf. Von kleinsten Teilchen, die nur aus wenigen Molekülen bestehen, bis hin zu Teilchen von über 100 μm Durchmesser. Unter der Messgröße PM10 (Particulate Matter < 10 μm) wird die Feinstaubfraktion mit einem oberen Partikeldurchmesser bis zu 10 μm verstanden. Denn gerade lungengängige Partikel sind von besonderer gesundheitlicher Relevanz. Zum Schutz der menschlichen Gesundheit ist am 01.01.2005 der Tagesgrenzwert für Feinstaub (PM₁₀) in Kraft getreten. Er beträgt 50 $\mu\text{g}/\text{m}^3$. Dieser Wert darf nicht öfter als 35 mal im Jahr überschritten werden.

4.5 Stickstoffdioxid (NO₂)

Quelle : Niedersächsisches Ministerium für Umwelt und Klimaschutz / Wetterstation SROO, Salzgitter-Drütte

Stickstoffdioxid (NO₂) - Tagesmittelwerte in µg/m³

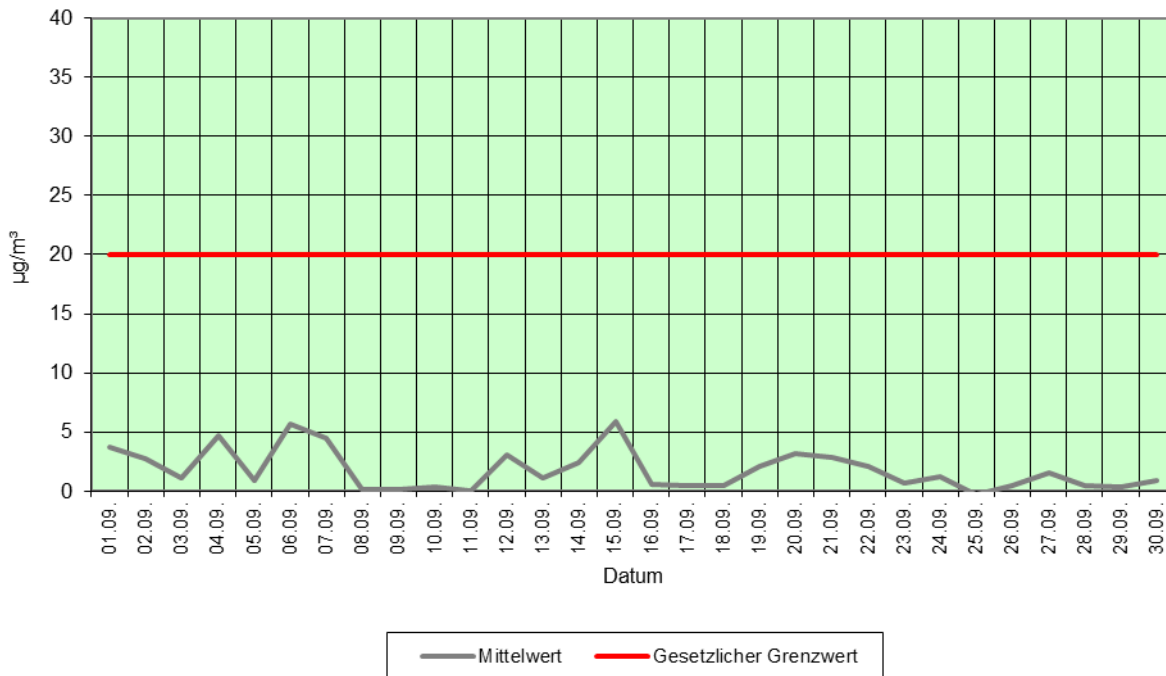


Die Stickstoffoxide sind von großer lufthygienischer Bedeutung. Stickstoffdioxid entsteht prinzipiell als Nebenprodukt bei Verbrennungsvorgängen durch die Oxidation von Luft (NO+O=NO₂). Es ist braunrotes, süßlich riechendes Gas und stammt aus den Abgasen von Industrie, Gebäudeheizung und Verkehr. NO₂ reagiert mit Wasser zu Salpetersäure.

4.6 Schwefeldioxid (SO₂)

Quelle : Niedersächsisches Ministerium für Umwelt und Klimaschutz / Wetterstation SROO, Salzgitter-Drütte

Schwefeldioxid (SO₂) - Tagesmittelwerte in µg/m³



Schwefeldioxid (SO₂) ist ein farbloses Gas, das 2,3fach schwerer ist als Luft. Es weist einen stechenden Geruch auf, der ab einer Konzentration von ca. 1,3 mg/m³ wahrgenommen wird. Schwefeldioxid wird bei der Verbrennung von Kohle und Heizöl sowie anderer schwefelhaltiger Brennstoffe gebildet. Feuerungsanlagen im Bereich der Industrie und der Gebäudeheizung sowie der Kraftfahrzeugverkehr (Dieselmotoren) sind die wesentlichen Quellen für die SO₂-Belastung der Atmosphäre.