



Stadt Salzgitter

- die kinder- und familienfreundliche Lernstadt -

01 / 2017

02 / 2017

03 / 2017

04 / 2017

05 / 2017

06 / 2017

07 / 2017

08 / 2017

09 / 2017

10 / 2017

11 / 2017

12 / 2017



**Arbeitsmarkt,
Bevölkerung und Umwelt**

Monatsbericht

Herausgeber :
Stadt Salzgitter
Referat für Wirtschafts-, Verbands-
und Europaangelegenheiten, Statistik

Auskunft und Beratung:
Dietmar Halmich
Telefon: 05341/839-3461
E-Mail: Dietmar.Halmich@Stadt.Salzgitter.de

Postfach 10 06 80
38206 Salzgitter

Inhaltsverzeichnis

1	ZUSAMMENFASSUNG	4
1.1	Bevölkerung.....	4
1.2	Arbeitsmarkt.....	4
2	BEVÖLKERUNG	5
2.1	Entwicklung.....	5
2.2	Stand und Bewegung - Gesamtes Stadtgebiet.....	5
2.3	Stand und Bewegung - Stadtteile	6
2.4	Stand und Bewegung - Ortschaften.....	7
2.5	Strukturdaten am Ort der Hauptwohnung.....	8
3	ARBEITSMARKT	9
3.1	Entwicklung der Arbeitslosenquote.....	9
3.2	Strukturkennziffern - Berichtsmonat	10
3.3	Strukturkennziffern - Monatsvergleich	11
3.4	Strukturkennziffern - Monatsübersicht / 2017	12
3.5	Strukturkennziffern - Monatsübersicht / 2016	13
3.6	Strukturkennziffern - Monatsübersicht / 2015	14
4	UMWELT	15
4.1	Temperatur	15
4.2	Niederschlagsdauer	15
4.3	Windgeschwindigkeit	16
4.4	Feinstaub (XPM10).....	17
4.5	Stickstoffdioxid (NO ₂).....	18
4.6	Schwefeldioxid (SO ₂).....	19

1 Zusammenfassung

1.1 Bevölkerung

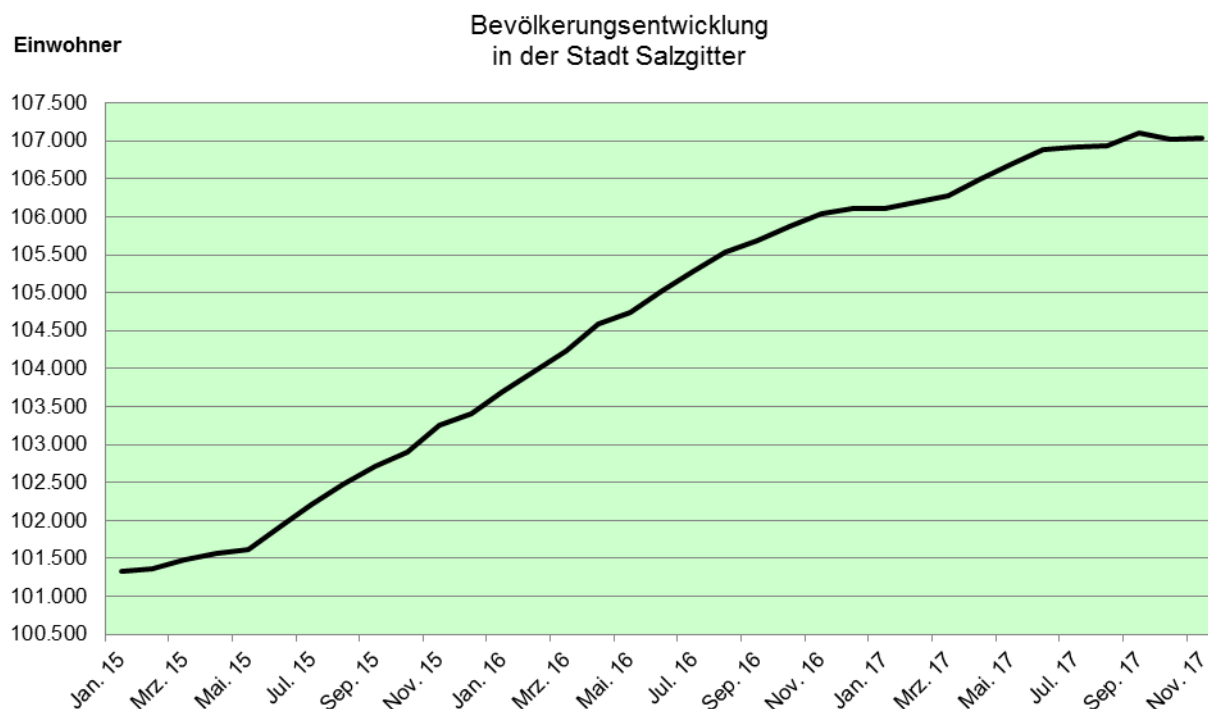
- Die Einwohnerzahl Salzgitters hat sich im Vergleich zum Vormonat um 23 Einwohner erhöht. Die Gesamteinwohnerzahl beträgt somit zum Stichtag 30.11.2017 107.042.
- Im November 2017 stehen den 83 Lebendgeborenen 121 Gestorbene gegenüber. 416 Einwohner haben Salzgitter verlassen; 475 Menschen sind zugezogen.
- Die Anzahl der ausländischen Einwohner hat im Vergleich zum Vormonat zugenommen und veränderte sich um 98 Personen von 18.246 auf 18.344. Im Vergleich zum November des Vorjahres erhöhte sich die Anzahl der Ausländer um insgesamt 1.851 Einwohner.
- Die höchsten Bevölkerungsrückgänge sind im vergangenen Jahr in SZ- Heerte (minus 136), SZ- Gebhardshagen (minus 69) und SZ-Barum (minus 37) zu beobachten. Bevölkerungszuwächse konnten insbesondere die Stadtteile SZ-Lebenstedt (plus 1.020), SZ-Thiede (plus 183) und SZ-Ringelheim (plus 71) verbuchen.
- In Salzgitter sind Ausländer aus der Türkei mit 5.098 Einwohnern am stärksten vertreten. Es folgen Syrien mit 3.972 und Polen mit 1.697 ausländischen Einwohnern.

1.2 Arbeitsmarkt

- Die Arbeitslosenquote ist in Salzgitter im Vergleich zum Vormonat gesunken und liegt bei 9,1 %.
- Derzeit leben 5.344 arbeitslose Menschen in Salzgitter, 154 weniger als im Oktober 2017.
- Die Anzahl arbeitsloser Jugendlicher unter 25 Jahren hat sich im Vergleich zum Vormonat um 53 verringert und liegt bei 601 Arbeitslosen.

2 Bevölkerung

2.1 Entwicklung



2.2 Stand und Bewegung - Gesamtes Stadtgebiet

Quelle : Stadt Salzgitter - Referat für Wirtschafts-, Verbands- und Europaangelegenheiten, Statistik

Bewegungsart	Bevölkerung am Ort der Hauptwohnung (Melderegister) ¹⁾				
	2016 JS (Jan.-Nov.) ME-November	Berichts- monat Nov 2017	2017 JS (Jan.-Nov.) ME-November	Veränderung zu November 2016	
				absolut	in %
insgesamt	106.035	107.042	107.042	1.007	0,9
darunter weiblich	53.023	53.486	53.486	463	0,9
darunter Ausländer	16.493	18.344	18.344	1.851	11,2
Lebendgeborene	962	85	973	11	1,1
Gestorbene	1.195	121	1.327	132	11,0
Überschuss : geboren (+) gestorben (-)	-233	-36	-354	-121	X
Zugezogene	7.627	475	6.351	-1.276	-16,7
Fortgezogene	4.760	416	5.009	249	5,2
Wanderungssaldo	2.867	59	1.342	-1.525	X
Bevölkerungszu-/abnahme ²⁾	2.634	23	988	-1.646	X
Umzüge innerhalb des Stadtgebietes	8.952	761	8.067	-885	-9,9

1) Einführung des MESO-Einwohnerverfahrens im Juli 2003

2) Veränderung gegenüber Vormonat bzw. Vorjahr; einschl. Registerbereinigungen, Wohnungsstatuswechsel u.ggf. Ein- und Ausbürgerungen.

Sämtliche Bewegungsdaten beziehen sich auf das tatsächliche Aktionsdatum der Bewegung, nicht auf das Erfassungs- bzw. Verarbeitungsdatum.

ME= Monatsende; JS= Jahressumme (= Monatssummenwerte)

X = Nachweis nicht sinnvoll

2.3 Stand und Bewegung - Stadtteile

Quelle : Stadt Salzgitter - Referat für Wirtschafts-, Verbands- und Europaangelegenheiten, Statistik

Stadtteil	Bevölkerung am Ort der Hauptwohnung (Melderegister) ¹⁾								
	November 2016		Berichtsmonat November 2017			Veränderung ²⁾ gegenüber November 2016			
	insgesamt	Ausländer	insgesamt	Ausländer		insgesamt		Ausländer	
Anzahl				%	Anzahl	%	Anzahl	%	
insgesamt	106.035	16.493	107.042	18.344	17,1	1.007	0,9	1.851	11,2
SZ-Bad	21.325	2.781	21.299	2.953	13,9	-26	-0,1	172	6,2
SZ-Barum	735	108	698	96	13,8	-37	-5,0	-12	-11,1
SZ-Beddingen	459	56	449	53	11,8	-10	-2,2	-3	-5,4
SZ-Beinum	501	11	501	17	3,4	0	0,0	6	54,5
SZ-Bleckenstedt	654	32	619	27	4,4	-35	-5,4	-5	-15,6
SZ-Bruchmachtersen	777	23	778	26	3,3	1	0,1	3	13,0
SZ-Calbecht	308	9	304	8	2,6	-4	-1,3	-1	-11,1
SZ-Drütte	413	36	407	36	8,8	-6	-1,5	0	0,0
SZ-Engelstedt	778	41	763	34	4,5	-15	-1,9	-7	-17,1
SZ-Engerode	230	13	237	25	10,5	7	3,0	12	92,3
SZ-Flachstökcheim	1.004	45	1.022	43	4,2	18	1,8	-2	-4,4
SZ-Gebhardshagen	7.017	597	6.948	556	8,0	-69	-1,0	-41	-6,9
SZ-Gitter	770	58	759	51	6,7	-11	-1,4	-7	-12,1
SZ-Groß Mahner	527	17	539	15	2,8	12	2,3	-2	-11,8
SZ-Hallendorf	1.640	359	1.635	387	23,7	-5	-0,3	28	7,8
SZ-Heerte	1.265	326	1.129	193	17,1	-136	-10,8	-133	-40,8
SZ-Hohenrode	175	2	179	0	0,0	4	2,3	-2	-100,0
SZ-Im mendorf	411	68	411	83	20,2	0	0,0	15	22,1
SZ-Lebenstedt	44.274	10.059	45.294	11.692	25,8	1.020	2,3	1.633	16,2
SZ-Lesse	1.128	14	1.144	18	1,6	16	1,4	4	28,6
SZ-Lichtenberg	3.351	141	3.340	130	3,9	-11	-0,3	-11	-7,8
SZ-Lobmachtersen	870	15	854	12	1,4	-16	-1,8	-3	-20,0
SZ-Ohlendorf	512	31	503	33	6,6	-9	-1,8	2	6,5
SZ-Osterlinde	423	13	418	19	4,5	-5	-1,2	6	46,2
SZ-Reppner	663	36	647	33	5,1	-16	-2,4	-3	-8,3
SZ-Ringelheim	1.917	48	1.988	56	2,8	71	3,7	8	16,7
SZ-Salder	1.453	83	1.449	88	6,1	-4	-0,3	5	6,0
SZ-Sauingen	412	11	425	10	2,4	13	3,2	-1	-9,1
SZ-Thiede	10.850	1.304	11.033	1.451	13,2	183	1,7	147	11,3
SZ-Üfingen	789	18	825	23	2,8	36	4,6	5	27,8
SZ-Watenstedt	404	138	445	176	39,6	41	10,1	38	27,5

1) Einführung des MESO-Einwohnerverfahrens im Juli 2003. Die angegebenen Werte geben den Stand zum Monatsende wieder.

2) einschließlich Registerbereinigungen, Wohnungsstatuswechsel und ggfs. Ein- und Ausbürgerungen.

2.4 Stand und Bewegung - Ortschaften

Quelle : Stadt Salzgitter - Referat für Wirtschafts-, Verbands- und Europaangelegenheiten, Statistik

Ortschaft / Stadtteil	Bevölkerung am Ort der Hauptwohnung (Melderegister) ¹⁾								
	November 2016		Berichtsmonat November 2017			Veränderung ²⁾ gegenüber November 2016			
	insgesamt	Ausländer	insgesamt	Ausländer		insgesamt		Ausländer	
Anzahl				%	Anzahl	%	Anzahl	%	
insgesamt	106.035	16.493	107.042	18.344	17,1	1.007	0,9	1.851	11,2
Ortschaft Nord	47.282	10.206	48.284	11.840	24,5	1.002	2,1	1.634	16,0
SZ-Bruchmachersen	777	23	778	26	3,3	1	0,1	3	13,0
SZ-Engelnstedt	778	41	763	34	4,5	-15	-1,9	-7	-17,1
SZ-Lebenstedt	44.274	10.059	45.294	11.692	25,8	1.020	2,3	1.633	16,2
SZ-Salder	1.453	83	1.449	88	6,1	-4	-0,3	5	6,0
Ortschaft Nordost	12.510	1.389	12.732	1.537	12,1	222	1,8	148	10,7
SZ-Beddingen	459	56	449	53	11,8	-10	-2,2	-3	-5,4
SZ-Sauingen	412	11	425	10	2,4	13	3,2	-1	-9,1
SZ-Thiede	10.850	1.304	11.033	1.451	13,2	183	1,7	147	11,3
SZ-Üfingen	789	18	825	23	2,8	36	4,6	5	27,8
Ortschaft Nordwest	5.565	204	5.549	200	3,6	-16	-0,3	-4	-2,0
SZ-Lesse	1.128	14	1.144	18	1,6	16	1,4	4	28,6
SZ-Lichtenberg	3.351	141	3.340	130	3,9	-11	-0,3	-11	-7,8
SZ-Osterlinde	423	13	418	19	4,5	-5	-1,2	6	46,2
SZ-Reppner	663	36	647	33	5,1	-16	-2,4	-3	-8,3
Ortschaft Ost	3.522	633	3.517	709	20,2	-5	-0,1	76	12,0
SZ-Bleckenstedt	654	32	619	27	4,4	-35	-5,4	-5	-15,6
SZ-Drütte	413	36	407	36	8,8	-6	-1,5	0	0,0
SZ-Hallendorf	1.640	359	1.635	387	23,7	-5	-0,3	28	7,8
SZ-Im mendorf	411	68	411	83	20,2	0	0,0	15	22,1
SZ-Watenstedt	404	138	445	176	39,6	41	10,1	38	27,5
Ortschaft Süd	24.714	2.906	24.764	3.075	12,4	50	0,2	169	5,8
SZ-Bad	21.325	2.781	21.299	2.953	13,9	-26	-0,1	172	6,2
SZ-Gitter	770	58	759	51	6,7	-11	-1,4	-7	-12,1
SZ-Groß Mahner	527	17	539	15	2,8	12	2,3	-2	-11,8
SZ-Hohenrode	175	2	179	0	0,0	4	2,3	-2	-100,0
SZ-Ringelheim	1.917	48	1.988	56	2,8	71	3,7	8	16,7
Ortschaft Südost	3.622	210	3.578	201	5,6	-44	-1,2	-9	-4,3
SZ-Barum	735	108	698	96	13,8	-37	-5,0	-12	-11,1
SZ-Beinum	501	11	501	17	3,4	0	0,0	6	54,5
SZ-Flachstökheim	1.004	45	1.022	43	4,2	18	1,8	-2	-4,4
SZ-Lobmachersen	870	15	854	12	1,4	-16	-1,8	-3	-20,0
SZ-Ohlendorf	512	31	503	33	6,6	-9	-1,8	2	6,5
Ortschaft West	8.820	945	8.618	782	9,1	-202	-2,3	-163	-17,2
SZ-Calbecht	308	9	304	8	2,6	-4	-1,3	-1	-11,1
SZ-Engerode	230	13	237	25	10,5	7	3,0	12	92,3
SZ-Gebhardshagen	7.017	597	6.948	556	8,0	-69	-1,0	-41	-6,9
SZ-Heerte	1.265	326	1.129	193	17,1	-136	-10,8	-133	-40,8

1) Einführung des MESO-Einwohnerverfahrens im Juli 2003. Die angegebenen Werte geben den Stand zum Monatsende wieder.

2) einschließlich Registerbereinigungen, Wohnungsstatuswechsel und ggfs. Ein- und Ausbürgerungen.

2.5 Strukturdaten am Ort der Hauptwohnung

Quelle : Stadt Salzgitter - Referat für Wirtschafts-, Verbands- und Europaangelegenheiten, Statistik

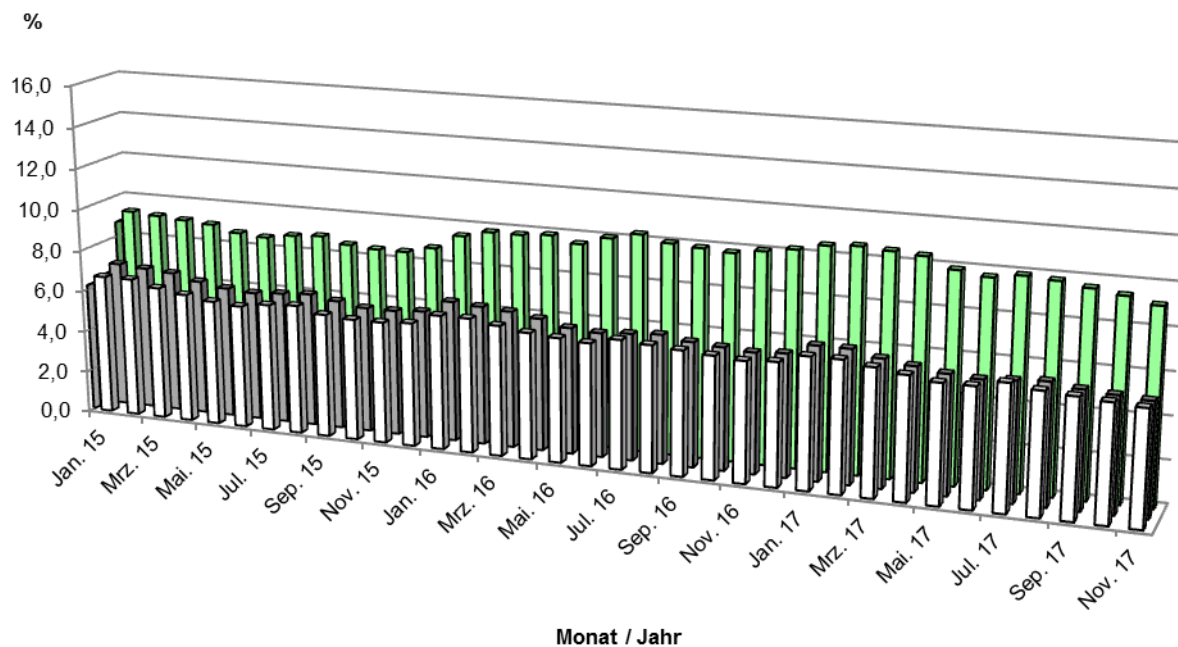
Strukturdaten	Bevölkerung am Ort der Hauptwohnung (Melderegister) ¹⁾			
	November 2016	Berichtsmonat November 2017	Veränderung ²⁾ zu November 2016	
	Anzahl	Anzahl	Anzahl	%
insgesamt	106.039	107.042	1.003	0,9
nach Familienstand :				
ledig	39.505	40.029	524	1,3
% von insgesamt	37,3	37,4	0,1	0,4
verheiratet	47.343	47.526	183	0,4
% von insgesamt	44,6	44,4	-0,2	-0,6
geschieden	7.999	8.056	57	0,7
% von insgesamt	7,5	7,5	0,0	-0,2
verwitwet	8.517	8.436	-81	-1,0
% von insgesamt	8,0	7,9	-0,2	-1,9
unbekannt	2.675	2.995	320	12,0
% von insgesamt	2,5	2,8	0,3	10,9
nach Religionszugehörigkeit :				
Evangelisch-lutherisch	36.649	35.630	-1.019	-2,8
% von insgesamt	34,6	33,3	-1,3	-3,7
Römisch-katholisch	17.040	16.664	-376	-2,2
% von insgesamt	16,1	15,6	-0,5	-3,1
sonstige	52.350	54.748	2.398	4,6
% von insgesamt	49,4	51,1	1,8	3,6
Ausländer :				
Ausländer insgesamt	16.493	18.344	1.851	11,2
% von insgesamt	15,6	17,1	1,6	10,2
Ausländer weiblich	7.481	8.371	890	11,9
% von Ausländer insgesamt	45,4	45,6	0,3	0,6
darunter : ...				
türkisch	5.116	5.098	-18	-0,4
% von Ausländer insgesamt	31,0	27,8	-3,2	-10,4
syrisch	3.041	3.972	931	30,6
% von Ausländer insgesamt	18,4	21,7	3,2	17,4
polnisch	1.628	1.697	69	4,2
% von Ausländer insgesamt	9,9	9,3	-0,6	-6,3
rumänisch	813	1.138	325	40,0
% von Ausländer insgesamt	4,9	6,2	1,3	25,9
bulgarisch	470	660	190	40,4
% von Ausländer insgesamt	2,8	3,6	0,7	26,3
italienisch	462	478	16	3,5
% von Ausländer insgesamt	2,8	2,6	-0,2	-7,0
ungeklärt	239	339	100	41,8
% von Ausländer insgesamt	1,4	1,8	0,4	27,5
ohne Bezeichnung	274	322	48	17,5
% von Ausländer insgesamt	1,7	1,8	0,1	5,7
ungarisch	295	298	3	1,0
% von Ausländer insgesamt	1,8	1,6	-0,2	-9,2

1) Einführung des MESO-Einwohnerverfahrens im Juli 2003. Die angegebenen Werte geben den Stand zum Monatsende wieder.

2) einschließlich Registerbereinigungen, Wohnungsstatuswechsel und ggfs. Ein- und Ausbürgerungen.

3 Arbeitsmarkt

3.1 Entwicklung der Arbeitslosenquote¹



□ Niedersachsen ■ Bund ■ Salzgitter

¹ Arbeitslose in % aller zivilen Erwerbspersonen

3.2 Strukturkennziffern - Berichtsmonat

Quelle : Agentur für Arbeit; eigene Berechnungen

Merkmal	Berichtsmonat ¹⁾	Vormonat	Veränderungen zum Vormonat		Vorjahr	Veränderungen zum Vorjahr	
	November 17	Oktober 17	absolut	%	November 16	absolut	%
Arbeitssuchende	9.648	9.566	82	0,9	9.538	110	1,2
Arbeitslosenquote ²⁾							
Salzgitter (Gesamt)	9,1	9,4	-0,3	-3,2	10,0	-0,9	10,3
- Männer	8,7	9,0	-0,3	-3,3	9,9	-1,2	10,2
- Frauen	9,7	10,0	-0,3	-3,0	10,1	-0,4	10,4
- 15 bis unter 25 Jahre	9,3	10,1	-0,8	-7,9	12,5	-3,2	13,3
- dar.: 15 bis unter 20 J.	6,3	6,6	-0,3	-4,5	11,4	-5,1	11,7
- 50 bis unter 65 Jahre	7,8	7,8	0,0	0,0	8,0	-0,2	8,0
- dar.: 55 bis unter 65 Jahre	8,3	8,1	0,2	2,5	8,9	-0,6	8,7
- Ausländer ³⁾	X	X	X	X	35,0	X	X
Deutschland	5,3	5,4	-0,1	-1,9	5,7	-0,4	5,8
Westdeutschland	4,9	5,0	-0,1	-2,0	5,3	-0,4	-7,5
Ostdeutschland	7,0	7,0	0,0	0,0	7,8	-0,8	-10,3
Niedersachsen	5,4	5,5	-0,1	-1,8	5,7	-0,3	-5,3
Arbeitslose							
Bestand (Gesamt)	5.344	5.498	-154	-2,8	5.722	-378	-6,6
Männer	2.899	2.978	-79	-2,7	3.198	-299	-9,3
Frauen	2.445	2.520	-75	-3,0	2.524	-79	-3,1
ohne abgeschlossene Berufsausbildung	3.212	3.294	-82	-2,5	3.382	-170	-5,0
15 bis unter 25 Jahre	601	654	-53	-8,1	749	-148	-19,8
dar.: 15 bis unter 20 J.	109	114	-5	-4,4	171	-62	-36,3
50 bis unter 65 Jahre	1.581	1.581	0	0,0	1.583	-2	-0,1
dar.: 55 bis unter 65 Jahre	979	966	13	1,3	1.013	-34	-3,4
Langzeitarbeitslose	2.127	2.190	-63	-2,9	1.949	178	9,1
Schwerbehinderte	229	227	2	0,9	220	9	4,1
Ausländer	1.976	2.062	-86	-4,2	2.098	-122	-5,8

1) Berichtsgebiet: Stadt Salzgitter, Gemeinden Baddeckenstedt, Burgdorf, Elbe, Haverlah, Heere u. Sehnde (Ldkrs. Wolfenbüttel)

2) Arbeitslose in % aller zivilen Erwerbspersonen (sozialvers.pfl. u. geringfügig Beschäftigte, Beamte, Selbständige, mithelfende Familienangehörige, Arbeitslose)

3) Derzeit sind Arbeitslosenquoten für Ausländer aufgrund der starken Zuwanderung verzerrt. Sie werden deshalb unterhalb der Bundesländerebene ab Januar 2017 nicht mehr ausgewiesen.

3.3 Strukturkennziffern - Monatsvergleich

Quelle : Agentur für Arbeit; eigene Berechnungen

Merkmal	Berichtsmonat ¹⁾ November 17		Vergleichsmonat November 16		Vergleichsmonat November 15		Vergleichsmonat November 14	
	absolut	%	absolut	%	absolut	%	absolut	%
Arbeitssuchende	9.648		9.538		8.208		7.827	
Arbeitslosenquote ²⁾								
Salzgitter (Gesamt)	9,1		10,0		8,5		8,6	
- Männer	8,7		9,9		7,8		7,8	
- Frauen	9,7		10,1		9,4		9,6	
- 15 bis unter 25 Jahre	9,3		12,5		7,1		7,8	
- dar.: 15 bis unter 20 J.	6,3		11,4		7,1		6,2	
- 50 bis unter 65 Jahre	7,8		8,0		8,1		7,9	
- dar.: 55 bis unter 65 Jahre	8,3		8,9		8,6		8,1	
- Ausländer ³⁾	X		35,0		22,9		21,2	
Deutschland	5,3		5,7		6,0		6,3	
Westdeutschland	4,9		5,3		5,4		5,6	
Ostdeutschland	7,0		7,8		8,5		9,0	
Niedersachsen	5,4		5,7		5,8		6,1	
Arbeitslose								
Bestand (Gesamt)	5.344	100	5.722	100	4.823	100	4.823	100
Männer	2.899	54,2	3.198	55,9	2.513	52,1	2.500	51,8
Frauen	2.445	45,8	2.524	44,1	2.310	47,9	2.323	48,2
ohne abgeschlossene Berufsausbildung	3.212	60,1	3.382	59,1	2.969	61,6	2.875	59,6
15 bis unter 25 Jahre	601	11,2	749	13,1	424	8,8	463	9,6
dar.: 15 bis unter 20 J.	109	2,0	171	3,0	104	2,2	89	1,8
50 bis unter 65 Jahre	1.581	29,6	1.583	27,7	1.564	32,4	1.488	30,9
dar.: 55 bis unter 65 Jahre	979	18,3	1.013	17,7	944	19,6	857	17,8
Langzeitarbeitslose	2.127	39,8	1.949	34,1	1.963	40,7	1.958	40,6
Schwerbehinderte	229	4,3	220	3,8	219	4,5	246	5,1
Ausländer	1.976	37,0	2.098	36,7	1.226	25,4	1.079	22,4

1) Berichtsgebiet: Stadt Salzgitter, Gemeinden Baddeckenstedt, Burgdorf, Elbe, Haverlah, Heere u. Sehnde (Ldkrs. Wolfenbüttel)

2) Arbeitslose in % aller zivilen Erwerbspersonen (sozialvers.pfl. u. geringfügig Beschäftigte, Beamte, Selbständige, mithelfende Familienangehörige, Arbeitslose)

3) Derzeit sind Arbeitslosenquoten für Ausländer aufgrund der starken Zuwanderung verzerrt. Sie werden deshalb unterhalb der Bundesländerebene ab Januar 2017 nicht mehr ausgewiesen.

3.4 Strukturkennziffern - Monatsübersicht / 2017

Quelle : Agentur für Arbeit; eigene Berechnungen

Merkmal ¹⁾	Jan.	Feb.	Mrz.	Apr.	Mai.	Jun.	Jul.	Aug.	Sep.	Okt.	Nov.	Dez.
Arbeitssuchende	9.620	9.678	9.576	9.643	9.552	9.566	9.613	9.531	9.575	9.566	9.648	
Arbeitslosenquote ²⁾												
Salzgitter (Gesamt)	10,5	10,6	10,5	10,4	9,9	9,7	9,9	9,8	9,6	9,4	9,1	
- Männer	10,3	10,5	10,4	10,2	9,6	9,4	9,4	9,2	9,2	9,0	8,7	
- Frauen	10,8	10,7	10,6	10,7	10,3	10,2	10,7	10,5	10,1	10,0	9,7	
- 15 bis unter 25 Jahre	11,6	11,7	11,4	10,9	9,9	9,5	11,1	10,8	10,6	10,1	9,3	
- dar.: 15 bis unter 20 J.	8,8	8,3	8,5	7,7	6,6	5,9	7,4	8,1	8,0	6,6	6,3	
- 50 bis unter 65 Jahre	8,6	8,6	8,3	8,3	8,0	8,0	7,9	7,9	7,7	7,8	7,8	
- dar.: 55 bis unter 65 Jahre	9,5	9,4	9,0	8,8	8,3	8,3	8,2	8,3	8,2	8,1	8,3	
- Ausländer ³⁾	X	X	X	X	X	X	X	X	X	X	X	
Deutschland	6,3	6,3	6,0	5,8	5,6	5,5	5,6	5,7	5,5	5,4	5,3	
Westdeutschland	5,7	5,7	5,5	5,4	5,2	5,1	5,2	5,3	5,1	5,0	4,9	
Ostdeutschland	8,7	8,6	8,2	7,7	7,4	7,3	7,4	7,4	7,1	7,0	7,0	
Niedersachsen	6,2	6,2	6,0	5,8	5,6	5,6	5,9	5,7	5,6	5,5	5,4	
Arbeitslose												
Bestand (Gesamt)	6.038	6.059	5.984	5.965	5.802	5.695	5.806	5.727	5.604	5.498	5.344	
Männer	3.343	3.392	3.348	3.309	3.187	3.113	3.114	3.065	3.041	2.978	2.899	
Frauen	2.695	2.667	2.636	2.656	2.615	2.582	2.692	2.662	2.563	2.520	2.445	
ohne abgeschlossene Berufsausbildung	3.510	3.495	3.513	3.484	3.388	3.348	3.413	3.415	3.374	3.294	3.212	
15 bis unter 25 Jahre	692	703	684	652	638	613	717	701	687	654	601	
dar.: 15 bis unter 20 J.	132	124	127	115	113	102	127	139	138	114	109	
50 bis unter 65 Jahre	1.721	1.720	1.651	1.652	1.628	1.629	1.611	1.619	1.579	1.581	1.581	
dar.: 55 bis unter 65 Jahre	1.089	1.081	1.031	1.013	989	988	983	992	975	966	979	
Langzeitarbeitslose	2.032	2.078	2.101	2.161	2.174	2.222	2.231	2.225	2.213	2.190	2.127	
Schwerbehinderte	233	230	213	220	225	221	210	217	225	227	229	
Ausländer	2.171	2.176	2.170	2.183	2.080	2.082	2.167	2.117	2.111	2.062	1.976	

1) Berichtsgebiet: Stadt Salzgitter, Gemeinden Baddeckenstedt, Burgdorf, Elbe, Haverlah, Heere u. Sehlde (Ldkrs. Wolfenbüttel)

2) Arbeitslose in % aller zivilen Erwerbspersonen (sozialvers.pfl. u. geringfügig Beschäftigte, Beamte, Selbständige, mithelfende Familienangehörige, Arbeitslose)

3) Derzeit sind Arbeitslosenquoten für Ausländer aufgrund der starken Zuwanderung verzerrt. Sie werden deshalb unterhalb der Bundesländerebene ab Januar 2017 nicht mehr ausgewiesen.

3.5 Strukturkennziffern - Monatsübersicht / 2016

Quelle : Agentur für Arbeit; eigene Berechnungen

Merkmal ¹⁾	Jan.	Feb.	Mrz.	Apr.	Mai.	Jun.	Jul.	Aug.	Sep.	Okt.	Nov.	Dez.	JD ³⁾ 2016
Arbeitssuchende	8.416	8.587	8.671	8.836	8.898	9.328	9.246	9.346	9.343	9.456	9.538	9.717	9.115
Arbeitslosenquote ²⁾													
Salzgitter (Gesamt)	9,5	9,8	9,8	9,9	9,6	10,0	10,3	10,0	9,9	9,8	10,0	10,2	9,9
- Männer	9,1	9,6	9,7	9,7	9,4	9,9	10,1	9,7	9,7	9,7	9,9	9,9	9,7
- Frauen	9,9	10,1	10,0	10,1	9,9	10,2	10,5	10,3	10,1	9,9	10,1	10,5	10,1
- 15 bis unter 25 Jahre	8,0	9,1	9,8	10,7	11,3	12,7	14,6	13,8	13,1	12,1	12,5	12,2	11,7
- dar.: 15 bis unter 20 J.	7,6	7,3	7,6	9,1	9,4	10,2	11,1	12,7	11,5	10,3	11,4	9,4	9,8
- 50 bis unter 65 Jahre	9,0	9,0	8,8	8,7	8,2	8,2	8,1	7,9	7,8	7,8	8,0	8,1	8,3
- dar.: 55 bis unter 65 Jahre	9,6	9,9	9,7	9,5	8,9	8,9	8,7	8,8	8,5	8,5	8,9	9,0	9,1
- Ausländer	27,1	28,5	30,0	31,2	28,5	33,3	34,2	33,4	34,0	34,1	35,0	35,2	32,0
Deutschland	6,7	6,6	6,5	6,3	6,0	5,9	6,0	6,1	5,9	5,8	5,7	5,8	6,1
Westdeutschland	6,0	6,0	5,8	5,7	5,5	5,4	5,5	5,6	5,4	5,3	5,3	5,3	5,6
Ostdeutschland	9,6	9,6	9,3	8,8	8,4	8,2	8,2	8,2	7,9	7,7	7,8	8,0	8,5
Niedersachsen	6,4	6,4	6,2	6,0	5,9	5,8	6,1	6,0	5,9	5,8	5,7	5,8	6,0
Arbeitslose													
Bestand (Gesamt)	5.391	5.565	5.590	5.627	5.504	5.735	5.869	5.700	5.644	5.622	5.722	5.822	5.649
Männer	2.940	3.073	3.122	3.129	3.030	3.197	3.256	3.140	3.133	3.150	3.198	3.215	3.132
Frauen	2.451	2.492	2.468	2.498	2.474	2.538	2.613	2.560	2.511	2.472	2.524	2.607	2.517
ohne abgeschlossene Berufsausbildung	3.306	3.456	3.501	3.573	3.456	3.517	3.606	3.486	3.449	3.416	3.382	3.406	3.463
15 bis unter 25 Jahre	479	544	583	636	674	762	873	828	783	725	749	729	697
dar.: 15 bis unter 20 J.	111	106	111	133	140	152	166	190	172	154	171	141	146
50 bis unter 65 Jahre	1.736	1.754	1.710	1.691	1.635	1.632	1.604	1.582	1.551	1.559	1.583	1.606	1.637
dar.: 55 bis unter 65 Jahre	1.051	1.078	1.057	1.040	1.017	1.023	1.001	1.014	984	974	1.013	1.023	1.023
Langzeitarbeitslose	2.110	2.110	2.127	2.102	2.040	2.014	1.999	1.943	1.932	1.901	1.949	1.977	2.017
Schwerbehinderte	244	253	220	216	220	223	213	218	214	218	220	235	225
Ausländer	1.453	1.530	1.609	1.674	1.709	1.998	2.053	2.005	2.039	2.046	2.098	2.113	1.861

1) Berichtsgebiet: Stadt Salzgitter, Gemeinden Baddeckenstedt, Burgdorf, Elbe, Haverlah,

Heere u. Sehlde (Ldkrs. Wolfenbüttel)

2) Arbeitslose in % aller zivilen Erwerbspersonen (sozialvers.pfl. u. geringfügig Beschäftigte, Beamte, Selbständige, Mithelfende Familienangehörige, Arbeitslose)

3) Jahresdurchschnitt

3.6 Strukturkennziffern - Monatsübersicht / 2015

Quelle : Agentur für Arbeit; eigene Berechnungen

Merkmal ¹⁾	Jan.	Feb.	Mrz.	Apr.	Mai.	Jun.	Jul.	Aug.	Sep.	Okt.	Nov.	Dez.	JD ³⁾ 2015
Arbeitssuchende	7.950	7.969	7.971	7.933	7.868	7.855	7.902	7.922	7.915	8.002	8.208	8.331	7.986
Arbeitslosenquote ²⁾													
Salzgitter (Gesamt)	9,3	9,2	9,1	9,0	8,7	8,6	8,8	8,9	8,6	8,5	8,5	8,8	8,8
- Männer	8,7	8,6	8,5	8,3	7,9	7,8	8,0	7,9	7,7	7,7	7,8	8,3	8,1
- Frauen	10,0	10,0	9,9	9,8	9,6	9,7	9,9	10,1	9,7	9,5	9,4	9,5	9,8
- 15 bis unter 25 Jahre	7,5	7,7	8,1	7,9	7,2	7,5	8,2	9,1	8,3	7,6	7,1	7,8	7,8
- dar.: 15 bis unter 20 J.	5,9	5,2	5,7	5,7	5,0	5,6	6,4	8,9	8,4	7,5	7,1	7,4	6,6
- 50 bis unter 65 Jahre	9,0	8,9	8,9	8,8	8,2	8,2	8,2	8,1	8,1	7,9	8,1	8,3	8,4
- dar.: 55 bis unter 65 Jahre	9,4	9,4	9,4	9,5	8,8	8,8	8,6	8,6	8,6	8,5	8,6	8,9	8,9
- Ausländer	22,6	22,6	22,6	21,9	20,1	20,0	20,7	20,8	21,5	22,2	22,9	24,6	21,9
Deutschland	7,0	6,9	6,8	6,5	6,3	6,2	6,3	6,4	6,2	6,0	6,0	6,1	6,4
Westdeutschland	6,2	6,2	6,0	5,8	5,6	5,6	5,7	5,8	5,6	5,5	5,4	5,5	5,7
Ostdeutschland	10,3	10,2	9,9	9,5	9,1	8,8	9,0	9,0	8,7	8,6	8,5	8,8	9,2
Niedersachsen	6,7	6,7	6,4	6,2	6,0	5,9	6,1	6,2	5,9	5,8	5,8	5,9	6,1
Arbeitslose													
Bestand (Gesamt)	5.233	5.168	5.129	5.038	4.915	4.886	5.012	5.037	4.886	4.802	4.823	5.008	4.995
Männer	2.805	2.760	2.736	2.657	2.554	2.507	2.576	2.544	2.490	2.472	2.513	2.674	2.607
Frauen	2.428	2.408	2.393	2.381	2.361	2.379	2.436	2.493	2.396	2.330	2.310	2.334	2.387
ohne abgeschlossene Berufsausbildung	3.067	3.044	3.041	2.994	2.904	2.926	3.004	3.007	2.983	2.972	2.969	3.108	3.002
15 bis unter 25 Jahre	441	456	479	464	430	444	487	542	493	455	424	465	465
dar.: 15 bis unter 20 J.	85	75	81	82	73	81	93	130	122	109	104	108	95
50 bis unter 65 Jahre	1.691	1.677	1.678	1.660	1.595	1.596	1.588	1.574	1.563	1.540	1.564	1.612	1.612
dar.: 55 bis unter 65 Jahre	993	992	997	1.005	962	961	942	938	939	926	944	969	964
Langzeitarbeitslose	2.057	2.026	2.017	2.021	1.988	1.962	1.962	1.967	1.952	1.924	1.963	1.984	1.985
Schwerbehinderte	258	248	249	247	234	234	234	225	224	218	219	225	235
Ausländer	1.152	1.149	1.153	1.116	1.078	1.072	1.108	1.115	1.155	1.190	1.226	1.319	1.153

1) Berichtsgebiet: Stadt Salzgitter, Gemeinden Baddeckenstedt, Burgdorf, Elbe, Haverlah, Heere u. Sehnde (Ldkrs. Wolfenbüttel)

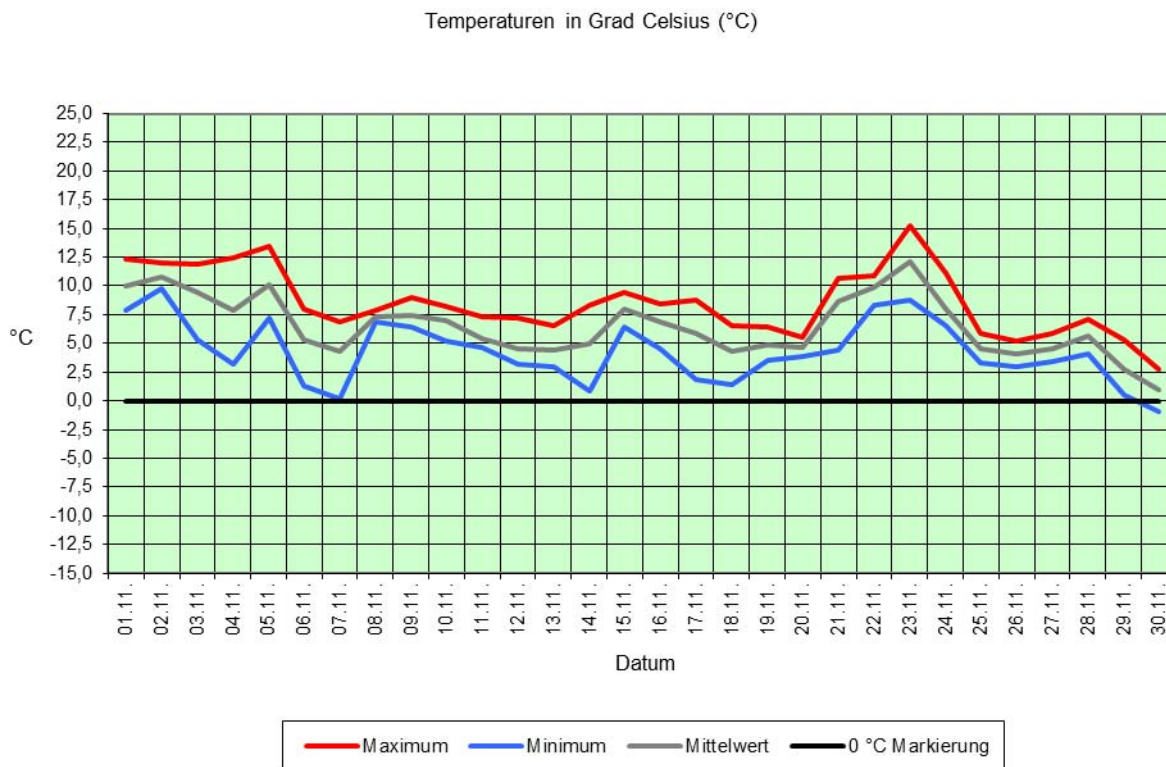
2) Arbeitslose in % aller zivilen Erwerbspersonen (sozialvers.pfl. u. geringfügig Beschäftigte, Beamte, Selbständige, Mithelfende Familienangehörige, Arbeitslose)

3) Jahresdurchschnitt

4 Umwelt

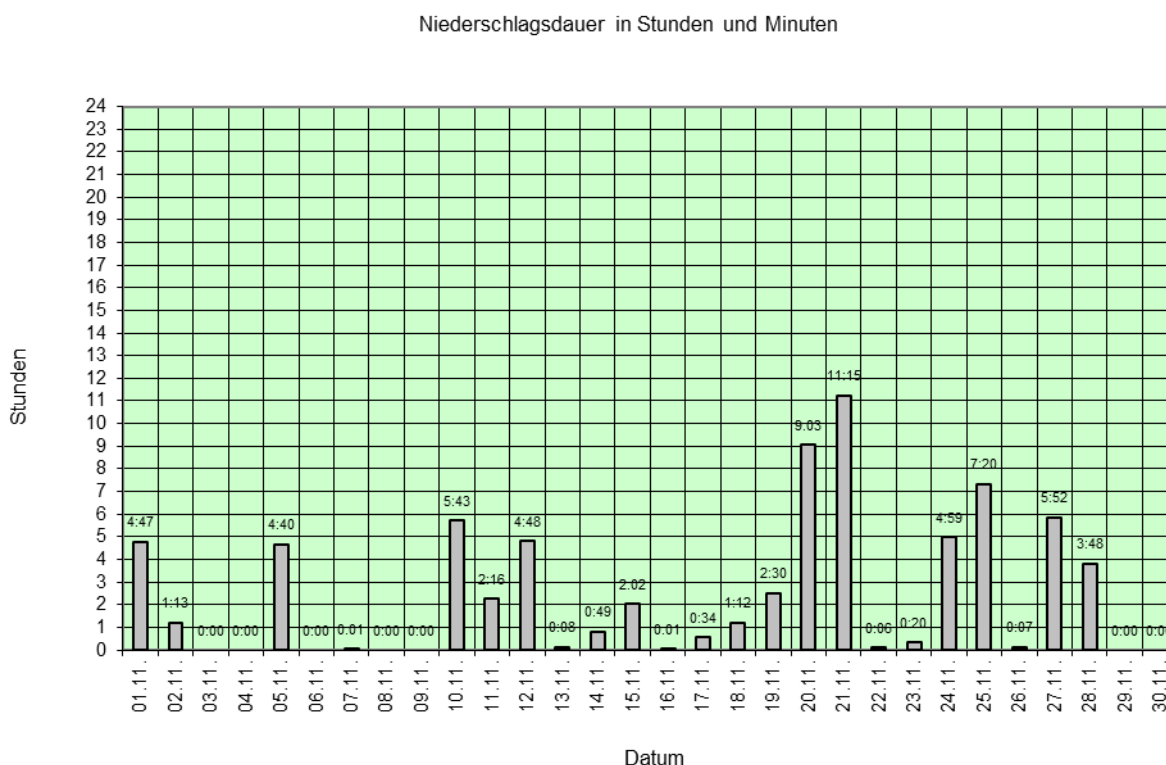
4.1 Temperatur

Quelle : Niedersächsisches Ministerium für Umwelt und Klimaschutz / Wetterstation SROO, Salzgitter-Drütte



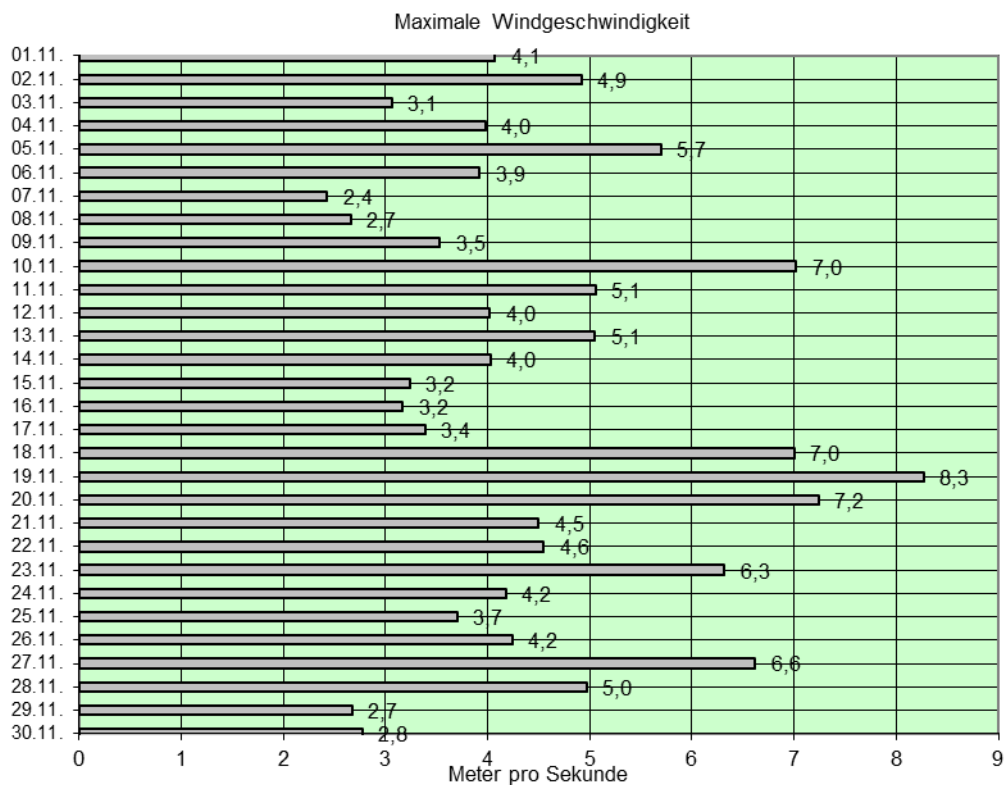
4.2 Niederschlagsdauer

Quelle : Niedersächsisches Ministerium für Umwelt und Klimaschutz / Wetterstation SROO, Salzgitter-Drütte



4.3 Windgeschwindigkeit

Quelle : Niedersächsisches Ministerium für Umwelt und Klimaschutz / Wetterstation SROO, Salzgitter-Drütte



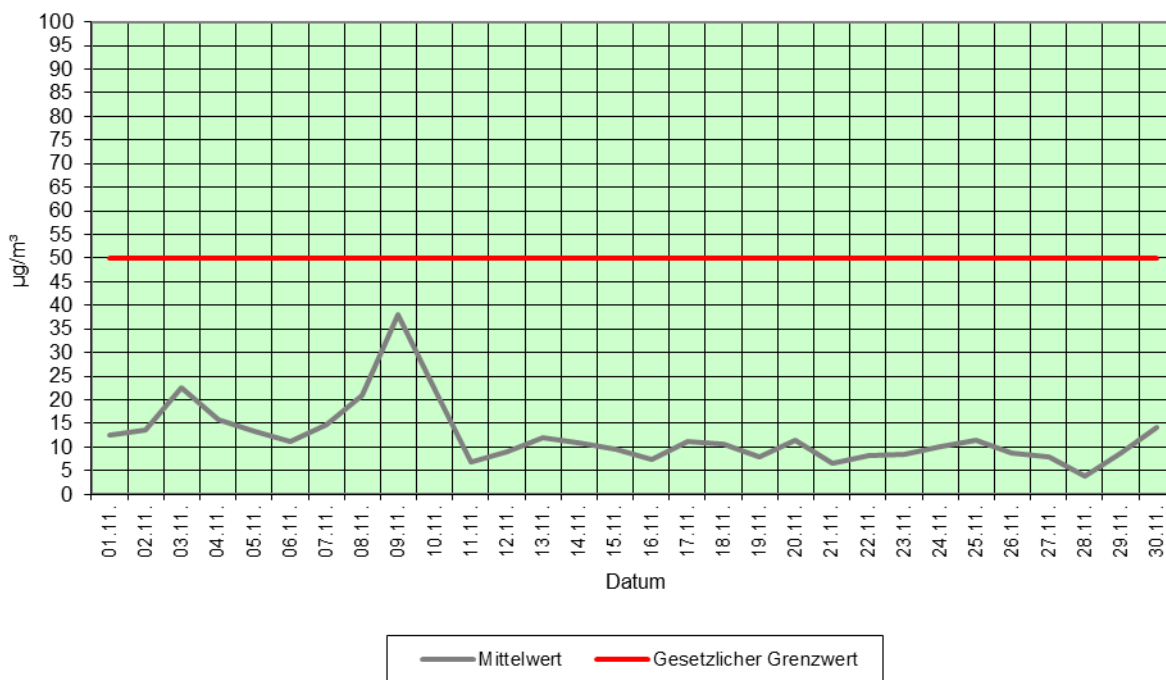
Windstärke	Bezeichnung	Windgeschwindigkeit in m/s	Wirkungen an Land
0	still	0 bis 0,5	Rauch steigt senk recht hoch
1	leiser Zug	0,6 bis 1,7	Rauch schwach bewegt
2	leichte Brise	1,8 bis 3,3	für das Gefühl bemerkbar
3	schwache Brise	3,4 bis 5,2	Blätter leicht bewegt
4	kräftige Brise	5,3 bis 7,4	hebt Staub und loses Papier
5	frische Brise	7,5 bis 9,8	kleine Bäume schwanken
6	starker Wind	9,9 bis 12,4	heult an Häusern
7	steifer Wind	12,5 bis 15,2	wirft auf Wellen Schaumköpfe
8	stürmischer Wind	15,3 bis 18,2	hindert am Gehen
9	Sturm	18,3 bis 21,5	deckt Ziegel ab
10	schwerer Sturm	21,6 bis 25,1	wirft Bäume um
11	orkanartiger Sturm	25,2 bis 29,0	schwere Zerstörungen
12	Orkan	über 29,0	schwere Verwüstungen

Bereich der Windstromproduktion

4.4 Feinstaub (XPM10)

Quelle : Niedersächsisches Ministerium für Umwelt und Klimaschutz / Wetterstation SROO, Salzgitter-Drütte

Feinstaub (XPM10) - Tagesmittelwerte in µg/m³

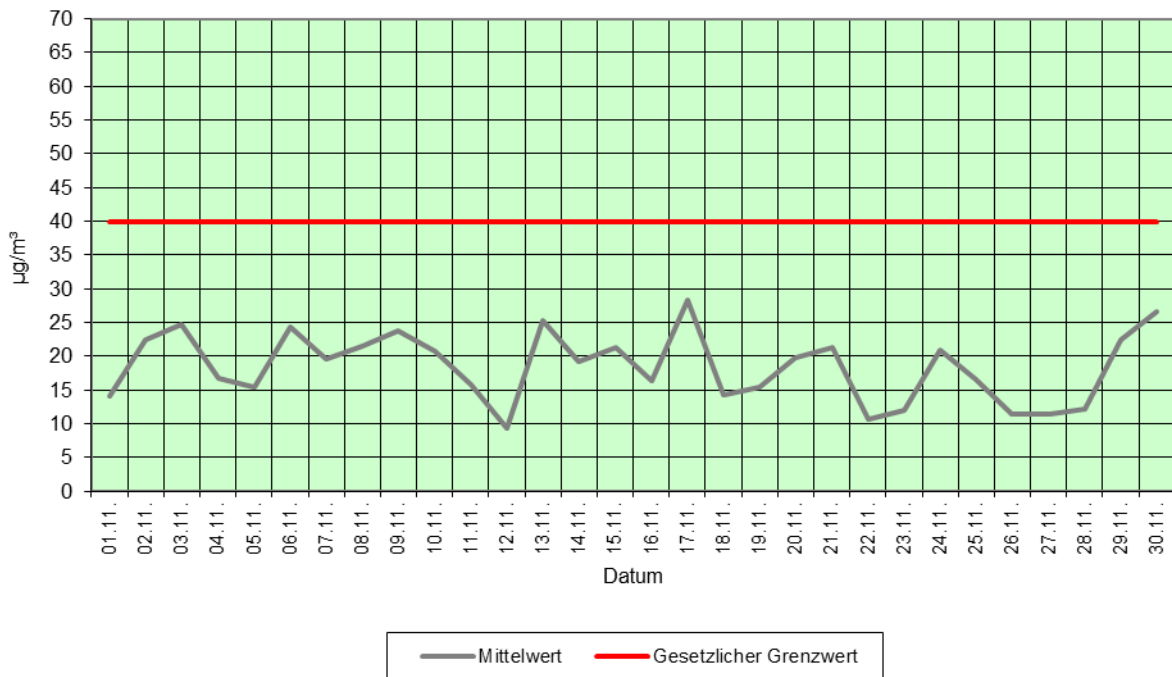


Unter Feinstaub versteht man allgemein die in der Atmosphäre verteilten festen Teilchen. Die in der Luft vorhandenen Staubpartikel weisen eine sehr breit gefächerte Korngrößenverteilung auf. Von kleinsten Teilchen, die nur aus wenigen Molekülen bestehen, bis hin zu Teilchen von über 100 µm Durchmesser. Unter der Messgröße PM10 (Particulate Matter < 10 µm) wird die Feinstaubfraktion mit einem oberen Partikeldurchmesser bis zu 10 µm verstanden. Denn gerade lungengängige Partikel sind von besonderer gesundheitlicher Relevanz. Zum Schutz der menschlichen Gesundheit ist am 01.01.2005 der Tagesgrenzwert für Feinstaub (PM₁₀) in Kraft getreten. Er beträgt 50 µg/m³. Dieser Wert darf nicht öfter als 35 mal im Jahr überschritten werden.

4.5 Stickstoffdioxid (NO₂)

Quelle : Niedersächsisches Ministerium für Umwelt und Klimaschutz / Wetterstation SROO, Salzgitter-Drütte

Stickstoffdioxid (NO₂) - Tagesmittelwerte in µg/m³

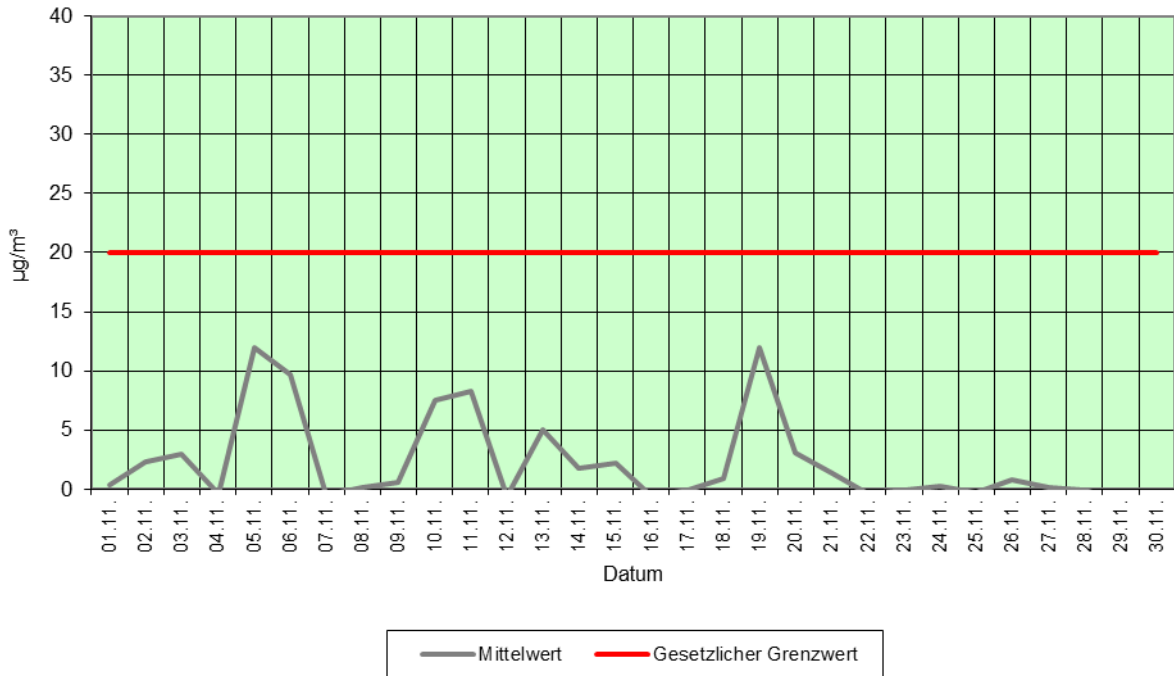


Die Stickstoffoxide sind von großer lufthygienischer Bedeutung. Stickstoffdioxid entsteht prinzipiell als Nebenprodukt bei Verbrennungsvorgängen durch die Oxidation von Luft ($\text{NO} + \text{O} = \text{NO}_2$). Es ist braunrotes, süßlich riechendes Gas und stammt aus den Abgasen von Industrie, Gebäudeheizung und Verkehr. NO_2 reagiert mit Wasser zu Salpetersäure.

4.6 Schwefeldioxid (SO₂)

Quelle : Niedersächsisches Ministerium für Umwelt und Klimaschutz / Wetterstation SROO, Salzgitter-Drütte

Schwefeldioxid (SO₂) - Tagesmittelwerte in µg/m³



Schwefeldioxid (SO₂) ist ein farbloses Gas, das 2,3fach schwerer ist als Luft. Es weist einen stechenden Geruch auf, der ab einer Konzentration von ca. 1,3 mg/m³ wahrgenommen wird. Schwefeldioxid wird bei der Verbrennung von Kohle und Heizöl sowie anderer schwefelhaltiger Brennstoffe gebildet. Feuerungsanlagen im Bereich der Industrie und der Gebäudeheizung sowie der Kraftfahrzeugverkehr (Dieselmotoren) sind die wesentlichen Quellen für die SO₂-Belastung der Atmosphäre.