



## Stadt Salzgitter

- die kinder- und familienfreundliche Lernstadt -

01 / 2018

**02 / 2018**

03 / 2018

04 / 2018

05 / 2018

06 / 2018

07 / 2018

08 / 2018

09 / 2018

10 / 2018

11 / 2018

12 / 2018



**Arbeitsmarkt,  
Bevölkerung und Umwelt**

**Monatsbericht**

Herausgeber :  
Stadt Salzgitter  
Referat für Wirtschafts-, Verbands-  
und Europaangelegenheiten, Statistik

Auskunft und Beratung:  
Dietmar Halmich  
Telefon: 05341/839-3461  
E-Mail: [Dietmar.Halmich@Stadt.Salzgitter.de](mailto:Dietmar.Halmich@Stadt.Salzgitter.de)

Postfach 10 06 80  
38206 Salzgitter

## Inhaltsverzeichnis

<b>1</b>	<b>ZUSAMMENFASSUNG</b> .....	<b>4</b>
1.1	Bevölkerung.....	4
1.2	Arbeitsmarkt.....	4
<b>2</b>	<b>BEVÖLKERUNG</b> .....	<b>5</b>
2.1	Entwicklung.....	5
2.2	Stand und Bewegung - Gesamtes Stadtgebiet.....	5
2.3	Stand und Bewegung - Stadtteile .....	6
2.4	Stand und Bewegung - Ortschaften.....	7
2.5	Strukturdaten am Ort der Hauptwohnung.....	8
<b>3</b>	<b>ARBEITSMARKT</b> .....	<b>9</b>
3.1	Entwicklung der Arbeitslosenquote.....	9
3.2	Strukturkennziffern - Berichtsmonat .....	10
3.3	Strukturkennziffern - Monatsvergleich .....	11
3.4	Strukturkennziffern - Monatsübersicht / 2018 .....	12
3.5	Strukturkennziffern - Monatsübersicht / 2017 .....	13
3.6	Strukturkennziffern - Monatsübersicht / 2016.....	14
<b>4</b>	<b>UMWELT</b> .....	<b>15</b>
4.1	Temperatur .....	15
4.2	Niederschlagsdauer .....	15
4.3	Windgeschwindigkeit .....	16
4.4	Feinstaub (XPM10).....	17
4.5	Stickstoffdioxid (NO <sub>2</sub> ).....	18
4.6	Schwefeldioxid (SO <sub>2</sub> ).....	19

# 1 Zusammenfassung

## 1.1 Bevölkerung

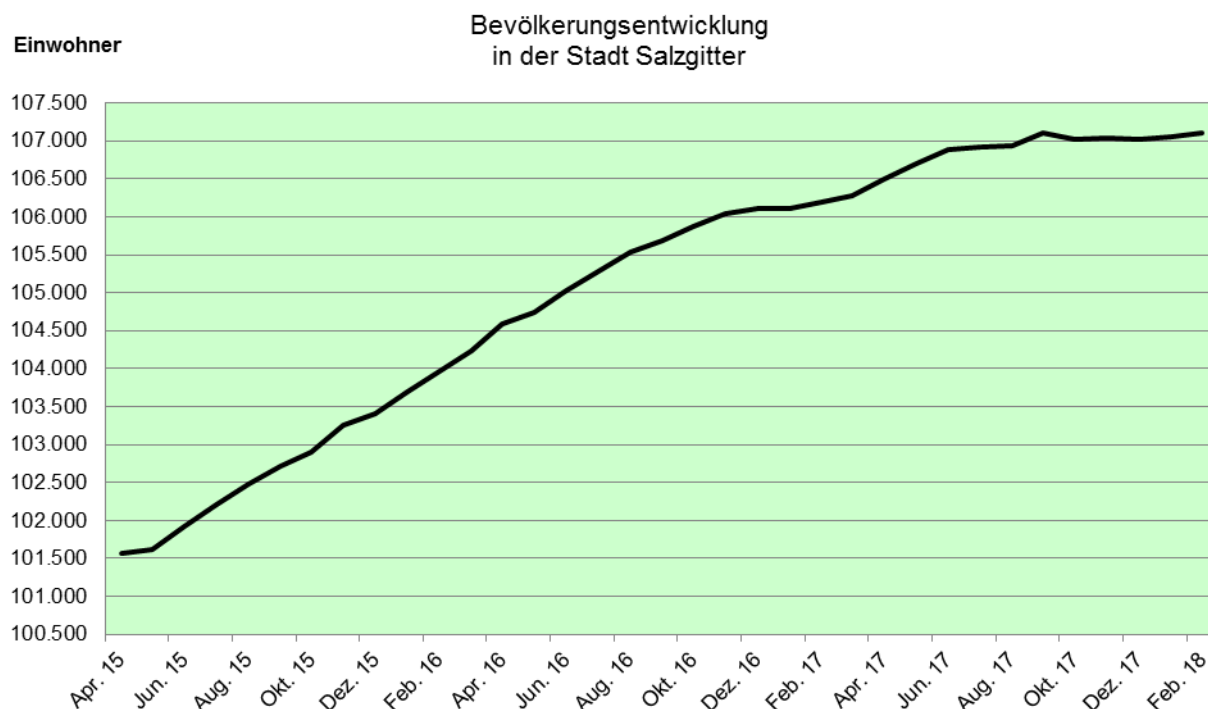
- Die Einwohnerzahl Salzgitters hat sich im Vergleich zum Vormonat um 40 Einwohner erhöht. Die Gesamteinwohnerzahl beträgt somit zum Stichtag 28.02.2018 107.106.
- Im Februar 2018 stehen den 71 Lebendgeborenen 122 Gestorbene gegenüber. 331 Einwohner haben Salzgitter verlassen; 422 Menschen sind zugezogen.
- Die Anzahl der ausländischen Einwohner hat im Vergleich zum Vormonat zugenommen und veränderte sich um 134 Personen von 18.499 auf 18.633. Im Vergleich zum Februar des Vorjahres erhöhte sich die Anzahl der Ausländer um insgesamt 1.648 Einwohner.
- Die höchsten Bevölkerungsrückgänge sind im vergangenen Jahr in SZ- Heerte (minus 107), SZ-Gebhardshagen (minus 38) und SZ-Bleckenstedt (minus 34) zu beobachten. Bevölkerungszuwächse konnten insbesondere die Stadtteile SZ-Lebenstedt (plus 950), SZ-Thiede (plus 179) und SZ-Ringelheim (plus 52) verbuchen.
- In Salzgitter sind Ausländer aus der Türkei mit 5.091 Einwohnern am stärksten vertreten. Es folgen Syrien mit 4.056 und Polen mit 1.660 ausländischen Einwohnern.

## 1.2 Arbeitsmarkt

- Die Arbeitslosenquote ist in Salzgitter im Vergleich zum Vormonat gesunken und liegt bei 9,4 %.
- Derzeit leben 5.525 arbeitslose Menschen in Salzgitter, 86 weniger als im Januar 2018.
- Die Anzahl arbeitsloser Jugendlicher unter 25 Jahren hat sich im Vergleich zum Vormonat um 29 erhöht und liegt bei 636 Arbeitslosen.

## 2 Bevölkerung

### 2.1 Entwicklung



### 2.2 Stand und Bewegung - Gesamtes Stadtgebiet

Quelle : Stadt Salzgitter - Referat für Wirtschafts-, Verbands- und Europaangelegenheiten, Statistik

Bewegungsart	Bevölkerung am Ort der Hauptwohnung (Melderegister) <sup>1)</sup>				
	2017 JS ( Jan.-Feb.) ME-Februar	Berichts- monat Feb 2018	2018 JS ( Jan.-Feb.) ME-Februar	Veränderung zu Februar 2017	
				absolut	in %
<b>insgesamt</b>	<b>106.198</b>	<b>107.106</b>	<b>107.106</b>	<b>908</b>	<b>0,9</b>
darunter weiblich	53.077	53.504	53.504	427	0,8
darunter Ausländer	16.985	18.633	18.633	1.648	9,7
Lebendgeborene	127	71	165	38	29,9
Gestorbene	311	122	259	-52	-16,7
Überschuss : geboren (+) gestorben (-)	-184	-51	-94	90	X
Zugezogene	1.081	422	939	-142	-13,1
Fortgezogene	770	331	752	-18	-2,3
Wanderungssaldo	311	91	187	-124	X
<b>Bevölkerungszu-/abnahme <sup>2)</sup></b>	<b>127</b>	<b>40</b>	<b>93</b>	<b>-34</b>	<b>X</b>
Umzüge innerhalb des Stadtgebietes	1.260	540	1.137	-123	-9,8

1) Einführung des MESO-Einwohnerverfahrens im Juli 2003

2) Veränderung gegenüber Vormonat bzw. Vorjahr; einschl. Registerbereinigungen, Wohnungsstatuswechsel u.ggf. Ein- und Ausbürgerungen.

Sämtliche Bewegungsdaten beziehen sich auf das tatsächliche Aktionsdatum der Bewegung, nicht auf das Erfassungs- bzw. Verarbeitungsdatum.

ME= Monatsende; JS= Jahressumme (= Monatssummenwerte )

X = Nachweis nicht sinnvoll

## 2.3 Stand und Bewegung - Stadtteile

Quelle : Stadt Salzgitter - Referat für Wirtschafts-, Verbands- und Europaangelegenheiten, Statistik

Stadtteil	Bevölkerung am Ort der Hauptwohnung (Melderegister) <sup>1)</sup>								
	Februar 2017		Berichtsmonat Februar 2018			Veränderung <sup>2)</sup> gegenüber Februar 2017			
	insgesamt	Ausländer	insgesamt	Ausländer		insgesamt		Ausländer	
Anzahl				%	Anzahl	%	Anzahl	%	
<b>insgesamt</b>	106.198	16.985	107.106	18.633	17,4	908	0,9	1.648	9,7
SZ-Bad	21.340	2.851	21.313	3.041	14,3	-27	-0,1	190	6,7
SZ-Barum	697	83	705	86	12,2	8	1,1	3	3,6
SZ-Beddingen	457	53	444	44	9,9	-13	-2,8	-9	-17,0
SZ-Beinum	499	15	490	17	3,5	-9	-1,8	2	13,3
SZ-Bleckenstedt	653	33	619	29	4,7	-34	-5,2	-4	-12,1
SZ-Bruchmachersen	772	22	779	26	3,3	7	0,9	4	18,2
SZ-Calbecht	312	9	298	8	2,7	-14	-4,5	-1	-11,1
SZ-Drütte	415	40	405	34	8,4	-10	-2,4	-6	-15,0
SZ-Engelstedt	782	40	761	33	4,3	-21	-2,7	-7	-17,5
SZ-Engerode	231	12	235	20	8,5	4	1,7	8	66,7
SZ-Flachstökheim	1.029	52	1.012	41	4,1	-17	-1,7	-11	-21,2
SZ-Gebhardshagen	6.989	567	6.951	567	8,2	-38	-0,5	0	0,0
SZ-Gitter	764	57	755	44	5,8	-9	-1,2	-13	-22,8
SZ-Groß Mahner	524	16	539	13	2,4	15	2,9	-3	-18,8
SZ-Hallendorf	1.627	353	1.610	361	22,4	-17	-1,0	8	2,3
SZ-Heerte	1.221	287	1.114	170	15,3	-107	-8,8	-117	-40,8
SZ-Hohenrode	177	2	176	0	0,0	-1	-0,6	-2	-100,0
SZ-Im mendorf	428	85	418	89	21,3	-10	-2,3	4	4,7
SZ-Lebenstedt	44.497	10.514	45.447	11.966	26,3	950	2,1	1.452	13,8
SZ-Lesse	1.131	13	1.132	17	1,5	1	0,1	4	30,8
SZ-Lichtenberg	3.330	138	3.331	118	3,5	1	0,0	-20	-14,5
SZ-Lobmachersen	854	15	851	14	1,6	-3	-0,4	-1	-6,7
SZ-Ohlendorf	513	34	501	38	7,6	-12	-2,3	4	11,8
SZ-Osterlinde	418	15	412	17	4,1	-6	-1,4	2	13,3
SZ-Reppner	663	34	653	35	5,4	-10	-1,5	1	2,9
SZ-Ringelheim	1.921	51	1.973	50	2,5	52	2,7	-1	-2,0
SZ-Salder	1.453	78	1.435	78	5,4	-18	-1,2	0	0,0
SZ-Sauingen	416	12	422	10	2,4	6	1,4	-2	-16,7
SZ-Thiede	10.883	1.350	11.062	1.473	13,3	179	1,6	123	9,1
SZ-Üfingen	800	20	822	26	3,2	22	2,8	6	30,0
SZ-Watenstedt	402	134	441	168	38,1	39	9,7	34	25,4

1) Einführung des MESO-Einwohnerverfahrens im Juli 2003. Die angegebenen Werte geben den Stand zum Monatsende wieder.

2) einschließlich Registerbereinigungen, Wohnungsstatuswechsel und ggfs. Ein- und Ausbürgerungen.

## 2.4 Stand und Bewegung - Ortschaften

Quelle : Stadt Salzgitter - Referat für Wirtschafts-, Verbands- und Europaangelegenheiten, Statistik

Ortschaft / Stadtteil	Bevölkerung am Ort der Hauptwohnung (Melderegister) <sup>1)</sup>								
	Februar 2017		Berichtsmonat Februar 2018			Veränderung <sup>2)</sup> gegenüber Februar 2017			
	insgesamt	Ausländer	insgesamt	Ausländer		insgesamt		Ausländer	
Anzahl				%	Anzahl	%	Anzahl	%	
<b>insgesamt</b>	106.198	16.985	107.106	18.633	17,4	908	0,9	1.648	9,7
<b>Ortschaft Nord</b>	<b>47.504</b>	<b>10.654</b>	<b>48.422</b>	<b>12.103</b>	<b>25,0</b>	<b>918</b>	<b>1,9</b>	<b>1.449</b>	<b>13,6</b>
SZ-Bruchmachersen	772	22	779	26	3,3	7	0,9	4	18,2
SZ-Engelnstedt	782	40	761	33	4,3	-21	-2,7	-7	-17,5
SZ-Lebenstedt	44.497	10.514	45.447	11.966	26,3	950	2,1	1.452	13,8
SZ-Salder	1.453	78	1.435	78	5,4	-18	-1,2	0	0,0
<b>Ortschaft Nordost</b>	<b>12.556</b>	<b>1.435</b>	<b>12.750</b>	<b>1.553</b>	<b>12,2</b>	<b>194</b>	<b>1,5</b>	<b>118</b>	<b>8,2</b>
SZ-Beddingen	457	53	444	44	9,9	-13	-2,8	-9	-17,0
SZ-Sauingen	416	12	422	10	2,4	6	1,4	-2	-16,7
SZ-Thiede	10.883	1.350	11.062	1.473	13,3	179	1,6	123	9,1
SZ-Üfingen	800	20	822	26	3,2	22	2,8	6	30,0
<b>Ortschaft Nordwest</b>	<b>5.542</b>	<b>200</b>	<b>5.528</b>	<b>187</b>	<b>3,4</b>	<b>-14</b>	<b>-0,3</b>	<b>-13</b>	<b>-6,5</b>
SZ-Lesse	1.131	13	1.132	17	1,5	1	0,1	4	30,8
SZ-Lichtenberg	3.330	138	3.331	118	3,5	1	0,0	-20	-14,5
SZ-Osterlinde	418	15	412	17	4,1	-6	-1,4	2	13,3
SZ-Reppner	663	34	653	35	5,4	-10	-1,5	1	2,9
<b>Ortschaft Ost</b>	<b>3.525</b>	<b>645</b>	<b>3.493</b>	<b>681</b>	<b>19,5</b>	<b>-32</b>	<b>-0,9</b>	<b>36</b>	<b>5,6</b>
SZ-Bleckenstedt	653	33	619	29	4,7	-34	-5,2	-4	-12,1
SZ-Drütte	415	40	405	34	8,4	-10	-2,4	-6	-15,0
SZ-Hallendorf	1.627	353	1.610	361	22,4	-17	-1,0	8	2,3
SZ-Immendorf	428	85	418	89	21,3	-10	-2,3	4	4,7
SZ-Watenstedt	402	134	441	168	38,1	39	9,7	34	25,4
<b>Ortschaft Süd</b>	<b>24.726</b>	<b>2.977</b>	<b>24.756</b>	<b>3.148</b>	<b>12,7</b>	<b>30</b>	<b>0,1</b>	<b>171</b>	<b>5,7</b>
SZ-Bad	21.340	2.851	21.313	3.041	14,3	-27	-0,1	190	6,7
SZ-Gitter	764	57	755	44	5,8	-9	-1,2	-13	-22,8
SZ-Groß Mahner	524	16	539	13	2,4	15	2,9	-3	-18,8
SZ-Hohenrode	177	2	176	0	0,0	-1	-0,6	-2	-100,0
SZ-Ringelheim	1.921	51	1.973	50	2,5	52	2,7	-1	-2,0
<b>Ortschaft Südost</b>	<b>3.592</b>	<b>199</b>	<b>3.559</b>	<b>196</b>	<b>5,5</b>	<b>-33</b>	<b>-0,9</b>	<b>-3</b>	<b>-1,5</b>
SZ-Barum	697	83	705	86	12,2	8	1,1	3	3,6
SZ-Beinum	499	15	490	17	3,5	-9	-1,8	2	13,3
SZ-Flachstökheim	1.029	52	1.012	41	4,1	-17	-1,7	-11	-21,2
SZ-Lobmachersen	854	15	851	14	1,6	-3	-0,4	-1	-6,7
SZ-Ohlendorf	513	34	501	38	7,6	-12	-2,3	4	11,8
<b>Ortschaft West</b>	<b>8.753</b>	<b>875</b>	<b>8.598</b>	<b>765</b>	<b>8,9</b>	<b>-155</b>	<b>-1,8</b>	<b>-110</b>	<b>-12,6</b>
SZ-Calbecht	312	9	298	8	2,7	-14	-4,5	-1	-11,1
SZ-Engerode	231	12	235	20	8,5	4	1,7	8	66,7
SZ-Gebhardshagen	6.989	567	6.951	567	8,2	-38	-0,5	0	0,0
SZ-Heerte	1.221	287	1.114	170	15,3	-107	-8,8	-117	-40,8

1) Einführung des MESO-Einwohnerverfahrens im Juli 2003. Die angegebenen Werte geben den Stand zum Monatsende wieder.

2) einschließlich Registerbereinigungen, Wohnungsstatuswechsel und ggfs. Ein- und Ausbürgerungen.

## 2.5 Strukturdaten am Ort der Hauptwohnung

Quelle : Stadt Salzgitter - Referat für Wirtschafts-, Verbands- und Europaangelegenheiten, Statistik

Strukturdaten	Bevölkerung am Ort der Hauptwohnung (Melderegister) <sup>1)</sup>			
	Februar 2017	Berichtsmonat Februar 2018	Veränderung <sup>2)</sup> zu Februar 2017	
	Anzahl	Anzahl	Anzahl	%
<b>insgesamt</b>	106.201	107.106	905	0,9
<b>nach Familienstand :</b>				
<b>ledig</b>	39.746	40.169	423	1,1
% von insgesamt	37,4	37,5	0,1	0,2
<b>verheiratet</b>	47.251	47.452	201	0,4
% von insgesamt	44,5	44,3	-0,2	-0,4
<b>geschieden</b>	8.044	8.063	19	0,2
% von insgesamt	7,6	7,5	0,0	-0,6
<b>verwitwet</b>	8.474	8.427	-47	-0,6
% von insgesamt	8,0	7,9	-0,1	-1,4
<b>unbekannt</b>	2.686	2.995	309	11,5
% von insgesamt	2,5	2,8	0,3	10,6
<b>nach Religionszugehörigkeit :</b>				
<b>Evangelisch-lutherisch</b>	36.344	35.326	-1.018	-2,8
% von insgesamt	34,2	33,0	-1,2	-3,6
<b>Römisch-katholisch</b>	16.901	16.529	-372	-2,2
% von insgesamt	15,9	15,4	-0,5	-3,0
<b>sonstige</b>	52.956	55.251	2.295	4,3
% von insgesamt	49,9	51,6	1,7	3,5
<b>Ausländer :</b>				
<b>Ausländer insgesamt</b>	16.985	18.633	1.648	9,7
% von insgesamt	16,0	17,4	1,4	8,8
<b>Ausländer weiblich</b>	7.736	8.532	796	10,3
% von Ausländer insgesamt	45,5	45,8	0,2	0,5
<b>darunter : ...</b>				
<b>türkisch</b>	5.111	5.091	-20	-0,4
% von Ausländer insgesamt	30,1	27,3	-2,8	-9,2
<b>syrisch</b>	3.327	4.056	729	21,9
% von Ausländer insgesamt	19,6	21,8	2,2	11,1
<b>polnisch</b>	1.652	1.660	8	0,5
% von Ausländer insgesamt	9,7	8,9	-0,8	-8,4
<b>rumänisch</b>	885	1.264	379	42,8
% von Ausländer insgesamt	5,2	6,8	1,6	30,2
<b>bulgarisch</b>	488	699	211	43,2
% von Ausländer insgesamt	2,9	3,8	0,9	30,6
<b>italienisch</b>	458	481	23	5,0
% von Ausländer insgesamt	2,7	2,6	-0,1	-4,3
<b>ungeklärt</b>	254	346	92	36,2
% von Ausländer insgesamt	1,5	1,9	0,4	24,2
<b>ohne Bezeichnung</b>	285	332	47	16,5
% von Ausländer insgesamt	1,7	1,8	0,1	6,2
<b>irakisch</b>	269	298	29	10,8
% von Ausländer insgesamt	1,6	1,6	0,0	1,0

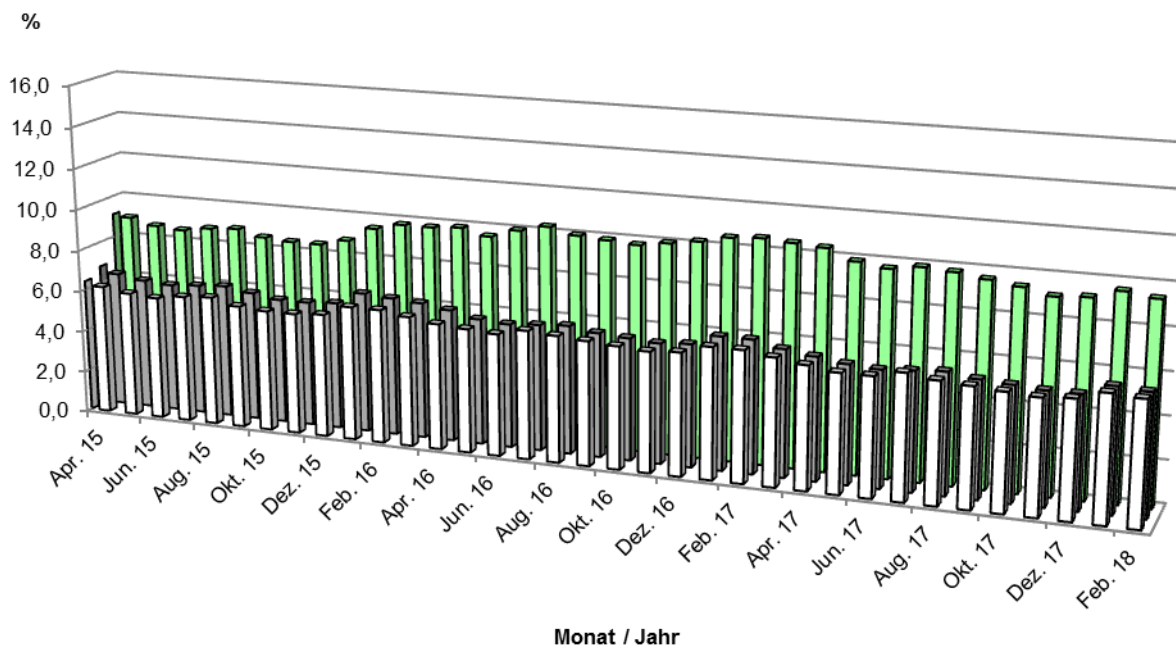
1) Einführung des MESO-Einwohnerverfahrens im Juli 2003. Die angegebenen Werte geben den Stand zum Monatsende wieder.

2) einschließlich Registerbereinigungen, Wohnungsstatuswechsel und ggfs. Ein- und Ausbürgerungen.



### 3 Arbeitsmarkt

#### 3.1 Entwicklung der Arbeitslosenquote<sup>1</sup>



□ Niedersachsen    ■ Bund    ■ Salzgitter

<sup>1</sup> Arbeitslose in % aller zivilen Erwerbspersonen

### 3.2 Strukturkennziffern - Berichtsmonat

Quelle : Agentur für Arbeit; eigene Berechnungen

Merkmal	Berichtsmonat <sup>1)</sup>	Vormonat	Veränderungen zum Vormonat		Vorjahr	Veränderungen zum Vorjahr	
	Februar 18	Januar 18	absolut	%	Februar 17	absolut	%
<b>Arbeitssuchende</b>	9.561	9.599	-38	-0,4	9.678	-117	-1,2
<b>Arbeitslosenquote <sup>2)</sup></b>							
Salzgitter (Gesamt)	9,4	9,6	-0,2	-2,1	10,6	-1,2	10,8
- Männer	9,1	9,3	-0,2	-2,2	10,5	-1,4	10,7
- Frauen	9,8	10,0	-0,2	-2,0	10,7	-0,9	10,9
- 15 bis unter 25 Jahre	9,8	9,4	0,4	4,3	11,7	-1,9	11,3
- dar.: 15 bis unter 20 J.	6,6	6,7	-0,1	-1,5	8,3	-1,7	8,4
- 50 bis unter 65 Jahre	8,1	8,3	-0,2	-2,4	8,6	-0,5	8,8
- dar.: 55 bis unter 65 Jahre	8,5	8,8	-0,3	-3,4	9,4	-0,9	9,7
- Ausländer <sup>3)</sup>	X	X	X	X	X	X	X
Deutschland	5,7	5,8	-0,1	-1,7	6,3	-0,6	6,4
Westdeutschland	5,3	5,3	0,0	0,0	5,7	-0,4	-7,0
Ostdeutschland	7,7	7,7	0,0	0,0	8,6	-0,9	-10,5
Niedersachsen	5,8	5,9	-0,1	-1,7	6,2	-0,4	-6,5
<b>Arbeitslose</b>							
Bestand (Gesamt)	5.525	5.611	-86	-1,5	6.059	-534	-8,8
Männer	3.037	3.082	-45	-1,5	3.392	-355	-10,5
Frauen	2.488	2.529	-41	-1,6	2.667	-179	-6,7
ohne abgeschlossene Berufsausbildung	3.635	3.675	-40	-1,1	3.495	140	4,0
15 bis unter 25 Jahre	636	607	29	4,8	703	-67	-9,5
dar.: 15 bis unter 20 J.	113	116	-3	-2,6	124	-11	-8,9
50 bis unter 65 Jahre	1.634	1.681	-47	-2,8	1.720	-86	-5,0
dar.: 55 bis unter 65 Jahre	1.000	1.029	-29	-2,8	1.081	-81	-7,5
Langzeitarbeitslose	2.087	2.105	-18	-0,9	2.078	9	0,4
Schwerbehinderte	239	247	-8	-3,2	230	9	3,9
Ausländer	1.946	1.970	-24	-1,2	2.176	-230	-10,6

1) Berichtsgebiet: Stadt Salzgitter, Gemeinden Baddeckenstedt, Burgdorf, Elbe, Haverlah, Heere u. Sehnde (Ldkrs. Wolfenbüttel)

2) Arbeitslose in % aller zivilen Erwerbspersonen (sozialvers.pfl. u. geringfügig Beschäftigte, Beamte, Selbständige, mithelfende Familienangehörige, Arbeitslose )

3) Derzeit sind Arbeitslosenquoten für Ausländer aufgrund der starken Zuwanderung verzerrt. Sie werden deshalb unterhalb der Bundesländerebene ab Januar 2017 nicht mehr ausgewiesen.

### 3.3 Strukturkennziffern - Monatsvergleich

Quelle : Agentur für Arbeit; eigene Berechnungen

Merkmal	Berichtsmonat <sup>1)</sup> Februar 18		Vergleichsmonat Februar 17		Vergleichsmonat Februar 16		Vergleichsmonat Februar 15	
	absolut	%	absolut	%	absolut	%	absolut	%
<b>Arbeitssuchende</b>	9.561		9.678		8.587		7.969	
<b>Arbeitslosenquote <sup>2)</sup></b>								
Salzgitter (Gesamt)	9,4		10,6		9,8		9,2	
- Männer	9,1		10,5		9,6		8,6	
- Frauen	9,8		10,7		10,1		10,0	
- 15 bis unter 25 Jahre	9,8		11,7		9,1		7,7	
- dar.: 15 bis unter 20 J.	6,6		8,3		7,3		5,2	
- 50 bis unter 65 Jahre	8,1		8,6		9,0		8,9	
- dar.: 55 bis unter 65 Jahre	8,5		9,4		9,9		9,4	
- Ausländer <sup>3)</sup>	X		X		28,5		22,6	
Deutschland	5,7		6,3		6,6		6,9	
Westdeutschland	5,3		5,7		6,0		6,2	
Ostdeutschland	7,7		8,6		9,6		10,2	
Niedersachsen	5,8		6,2		6,4		6,7	
<b>Arbeitslose</b>								
Bestand (Gesamt)	5.525	100	6.059	100	5.565	100	5.168	100
Männer	3.037	55,0	3.392	56,0	3.073	55,2	2.760	53,4
Frauen	2.488	45,0	2.667	44,0	2.492	44,8	2.408	46,6
ohne abgeschlossene Berufsausbildung	3.635	65,8	3.495	57,7	3.456	62,1	3.044	58,9
15 bis unter 25 Jahre	636	11,5	703	11,6	544	9,8	456	8,8
dar.: 15 bis unter 20 J.	113	2,0	124	2,0	106	1,9	75	1,5
50 bis unter 65 Jahre	1.634	29,6	1.720	28,4	1.754	31,5	1.677	32,4
dar.: 55 bis unter 65 Jahre	1.000	18,1	1.081	17,8	1.078	19,4	992	19,2
Langzeitarbeitslose	2.087	37,8	2.078	34,3	2.110	37,9	2.026	39,2
Schwerbehinderte	239	4,3	230	3,8	253	4,5	248	4,8
Ausländer	1.946	35,2	2.176	35,9	1.530	27,5	1.149	22,2

1) Berichtsgebiet: Stadt Salzgitter, Gemeinden Baddeckenstedt, Burgdorf, Elbe, Haverlah, Heere u. Sehnde (Ldkrs. Wolfenbüttel)

2) Arbeitslose in % aller zivilen Erwerbspersonen (sozialvers.pfl. u. geringfügig Beschäftigte, Beamte, Selbständige, mithelfende Familienangehörige, Arbeitslose)

3) Derzeit sind Arbeitslosenquoten für Ausländer aufgrund der starken Zuwanderung verzerrt. Sie werden deshalb unterhalb der Bundesländerebene ab Januar 2017 nicht mehr ausgewiesen.

### 3.4 Strukturkennziffern - Monatsübersicht / 2018

Quelle : Agentur für Arbeit; eigene Berechnungen

Merkmal <sup>1)</sup>	Jan.	Feb.	Mrz.	Apr.	Mai.	Jun.	Jul.	Aug.	Sep.	Okt.	Nov.	Dez.
<b>Arbeitssuchende</b>	9.599	9.561										
<b>Arbeitslosenquote <sup>2)</sup></b>												
Salzgitter (Gesamt)	9,6	9,4										
- Männer	9,3	9,1										
- Frauen	10	9,8										
- 15 bis unter 25 Jahre	9,4	9,8										
- dar.: 15 bis unter 20 J.	6,7	6,6										
- 50 bis unter 65 Jahre	8,3	8,1										
- dar.: 55 bis unter 65 Jahre	8,8	8,5										
- Ausländer <sup>3)</sup>	X											
Deutschland	5,8	5,7										
Westdeutschland	5,3	5,3										
Ostdeutschland	7,7	7,7										
Niedersachsen	5,9	5,8										
<b>Arbeitslose</b>												
Bestand (Gesamt)	5.611	5.525										
Männer	3.082	3.037										
Frauen	2.529	2.488										
ohne abgeschlossene Berufsausbildung	3.675	3.635										
15 bis unter 25 Jahre	607	636										
dar.: 15 bis unter 20 J.	116	113										
50 bis unter 65 Jahre	1.681	1.634										
dar.: 55 bis unter 65 Jahre	1.029	1.000										
Langzeitarbeitslose	2.105	2.087										
Schwerbehinderte	247	239										
Ausländer	1.970	1.946										

1) Berichtsgebiet: Stadt Salzgitter, Gemeinden Baddeckenstedt, Burgdorf, Elbe, Haverlah, Heere u. Sehlde (Ldkrs. Wolfenbüttel)

2) Arbeitslose in % aller zivilen Erwerbspersonen (sozialvers.pfl. u. geringfügig Beschäftigte, Beamte, Selbständige, mithelfende Familienangehörige, Arbeitslose )

3) Derzeit sind Arbeitslosenquoten für Ausländer aufgrund der starken Zuwanderung verzerrt. Sie werden deshalb unterhalb der Bundesländerebene ab Januar 2017 nicht mehr ausgewiesen.

### 3.5 Strukturkennziffern - Monatsübersicht / 2017

Quelle : Agentur für Arbeit; eigene Berechnungen

Merkmal <sup>1)</sup>	Jan.	Feb.	Mrz.	Apr.	Mai.	Jun.	Jul.	Aug.	Sep.	Okt.	Nov.	Dez.	JD <sup>3)</sup> 2017
<b>Arbeitssuchende</b>	9.620	9.678	9.576	9.643	9.552	9.566	9.613	9.531	9.575	9.566	9.648	9.646	9.601
<b>Arbeitslosenquote <sup>2)</sup></b>													
Salzgitter (Gesamt)	10,5	10,6	10,5	10,4	9,9	9,7	9,9	9,8	9,6	9,4	9,1	9,2	9,9
- Männer	10,3	10,5	10,4	10,2	9,6	9,4	9,4	9,2	9,2	9,0	8,7	8,8	9,6
- Frauen	10,8	10,7	10,6	10,7	10,3	10,2	10,7	10,5	10,1	10,0	9,7	9,8	10,3
- 15 bis unter 25 Jahre	11,6	11,7	11,4	10,9	9,9	9,5	11,1	10,8	10,6	10,1	9,3	9,2	10,5
- dar.: 15 bis unter 20 J.	8,8	8,3	8,5	7,7	6,6	5,9	7,4	8,1	8,0	6,6	6,3	6,3	7,4
- 50 bis unter 65 Jahre	8,6	8,6	8,3	8,3	8,0	8,0	7,9	7,9	7,7	7,8	7,8	7,9	8,1
- dar.: 55 bis unter 65 Jahre	9,5	9,4	9,0	8,8	8,3	8,3	8,2	8,3	8,2	8,1	8,3	8,5	8,6
- Ausländer <sup>4)</sup>	X	X	X	X	X	X	X	X	X	X	X	X	X
Deutschland	6,3	6,3	6,0	5,8	5,6	5,5	5,6	5,7	5,5	5,4	5,3	5,3	5,7
Westdeutschland	5,7	5,7	5,5	5,4	5,2	5,1	5,2	5,3	5,1	5,0	4,9	4,9	5,3
Ostdeutschland	8,7	8,6	8,2	7,7	7,4	7,3	7,4	7,4	7,1	7,0	7,0	7,1	7,6
Niedersachsen	6,2	6,2	6,0	5,8	5,6	5,6	5,9	5,7	5,6	5,5	5,4	5,5	5,8
<b>Arbeitslose</b>													
Bestand (Gesamt)	6.038	6.059	5.984	5.965	5.802	5.695	5.806	5.727	5.604	5.498	5.344	5.399	5.743
Männer	3.343	3.392	3.348	3.309	3.187	3.113	3.114	3.065	3.041	2.978	2.899	2.930	3.143
Frauen	2.695	2.667	2.636	2.656	2.615	2.582	2.692	2.662	2.563	2.520	2.445	2.469	2.600
ohne abgeschlossene Berufsausbildung	3.510	3.495	3.513	3.484	3.388	3.348	3.413	3.415	3.374	3.294	3.212	3.578	3.419
15 bis unter 25 Jahre	692	703	684	652	638	613	717	701	687	654	601	597	662
dar.: 15 bis unter 20 J.	132	124	127	115	113	102	127	139	138	114	109	108	121
50 bis unter 65 Jahre	1.721	1.720	1.651	1.652	1.628	1.629	1.611	1.619	1.579	1.581	1.581	1.603	1.631
dar.: 55 bis unter 65 Jahre	1.089	1.081	1.031	1.013	989	988	983	992	975	966	979	994	1.007
Langzeitarbeitslose	2.032	2.078	2.101	2.161	2.174	2.222	2.231	2.225	2.213	2.190	2.127	2.120	2.156
Schwerbehinderte	233	230	213	220	225	221	210	217	225	227	229	236	224
Ausländer	2.171	2.176	2.170	2.183	2.080	2.082	2.167	2.117	2.111	2.062	1.976	1.949	2.104

1) Berichtsgebiet: Stadt Salzgitter, Gemeinden Baddeckenstedt, Burgdorf, Elbe, Haverlah, Heere u. Sehnde (Ldkrs. Wolfenbüttel)

2) Arbeitslose in % aller zivilen Erwerbspersonen (sozialvers.pfl. u. geringfügig Beschäftigte, Beamte, Selbständige, Mithelfende Familienangehörige, Arbeitslose)

3) Jahresdurchschnitt

4) Derzeit sind Arbeitslosenquoten für Ausländer aufgrund der starken Zuwanderung verzerrt. Sie werden deshalb unterhalb der Bundesländerebene ab Januar 2017 nicht mehr ausgewiesen.

### 3.6 Strukturkennziffern - Monatsübersicht / 2016

Quelle : Agentur für Arbeit; eigene Berechnungen

Merkmal <sup>1)</sup>	Jan.	Feb.	Mrz.	Apr.	Mai.	Jun.	Jul.	Aug.	Sep.	Okt.	Nov.	Dez.	JD <sup>3)</sup> 2016
<b>Arbeitssuchende</b>	8.416	8.587	8.671	8.836	8.898	9.328	9.246	9.346	9.343	9.456	9.538	9.717	9.115
<b>Arbeitslosenquote <sup>2)</sup></b>													
Salzgitter (Gesamt)	9,5	9,8	9,8	9,9	9,6	10,0	10,3	10,0	9,9	9,8	10,0	10,2	9,9
- Männer	9,1	9,6	9,7	9,7	9,4	9,9	10,1	9,7	9,7	9,7	9,9	9,9	9,7
- Frauen	9,9	10,1	10,0	10,1	9,9	10,2	10,5	10,3	10,1	9,9	10,1	10,5	10,1
- 15 bis unter 25 Jahre	8,0	9,1	9,8	10,7	11,3	12,7	14,6	13,8	13,1	12,1	12,5	12,2	11,7
- dar.: 15 bis unter 20 J.	7,6	7,3	7,6	9,1	9,4	10,2	11,1	12,7	11,5	10,3	11,4	9,4	9,8
- 50 bis unter 65 Jahre	9,0	9,0	8,8	8,7	8,2	8,2	8,1	7,9	7,8	7,8	8,0	8,1	8,3
- dar.: 55 bis unter 65 Jahre	9,6	9,9	9,7	9,5	8,9	8,9	8,7	8,8	8,5	8,5	8,9	9,0	9,1
- Ausländer	27,1	28,5	30,0	31,2	28,5	33,3	34,2	33,4	34,0	34,1	35,0	35,2	32,0
Deutschland	6,7	6,6	6,5	6,3	6,0	5,9	6,0	6,1	5,9	5,8	5,7	5,8	6,1
Westdeutschland	6,0	6,0	5,8	5,7	5,5	5,4	5,5	5,6	5,4	5,3	5,3	5,3	5,6
Ostdeutschland	9,6	9,6	9,3	8,8	8,4	8,2	8,2	8,2	7,9	7,7	7,8	8,0	8,5
Niedersachsen	6,4	6,4	6,2	6,0	5,9	5,8	6,1	6,0	5,9	5,8	5,7	5,8	6,0
<b>Arbeitslose</b>													
Bestand (Gesamt)	5.391	5.565	5.590	5.627	5.504	5.735	5.869	5.700	5.644	5.622	5.722	5.822	5.649
Männer	2.940	3.073	3.122	3.129	3.030	3.197	3.256	3.140	3.133	3.150	3.198	3.215	3.132
Frauen	2.451	2.492	2.468	2.498	2.474	2.538	2.613	2.560	2.511	2.472	2.524	2.607	2.517
ohne abgeschlossene Berufsausbildung	3.306	3.456	3.501	3.573	3.456	3.517	3.606	3.486	3.449	3.416	3.382	3.406	3.463
15 bis unter 25 Jahre	479	544	583	636	674	762	873	828	783	725	749	729	697
dar.: 15 bis unter 20 J.	111	106	111	133	140	152	166	190	172	154	171	141	146
50 bis unter 65 Jahre	1.736	1.754	1.710	1.691	1.635	1.632	1.604	1.582	1.551	1.559	1.583	1.606	1.637
dar.: 55 bis unter 65 Jahre	1.051	1.078	1.057	1.040	1.017	1.023	1.001	1.014	984	974	1.013	1.023	1.023
Langzeitarbeitslose	2.110	2.110	2.127	2.102	2.040	2.014	1.999	1.943	1.932	1.901	1.949	1.977	2.017
Schwerbehinderte	244	253	220	216	220	223	213	218	214	218	220	235	225
Ausländer	1.453	1.530	1.609	1.674	1.709	1.998	2.053	2.005	2.039	2.046	2.098	2.113	1.861

1) Berichtsgebiet: Stadt Salzgitter, Gemeinden Baddeckenstedt, Burgdorf, Elbe, Haverlah,

Heere u. Sehlde (Ldkrs. Wolfenbüttel)

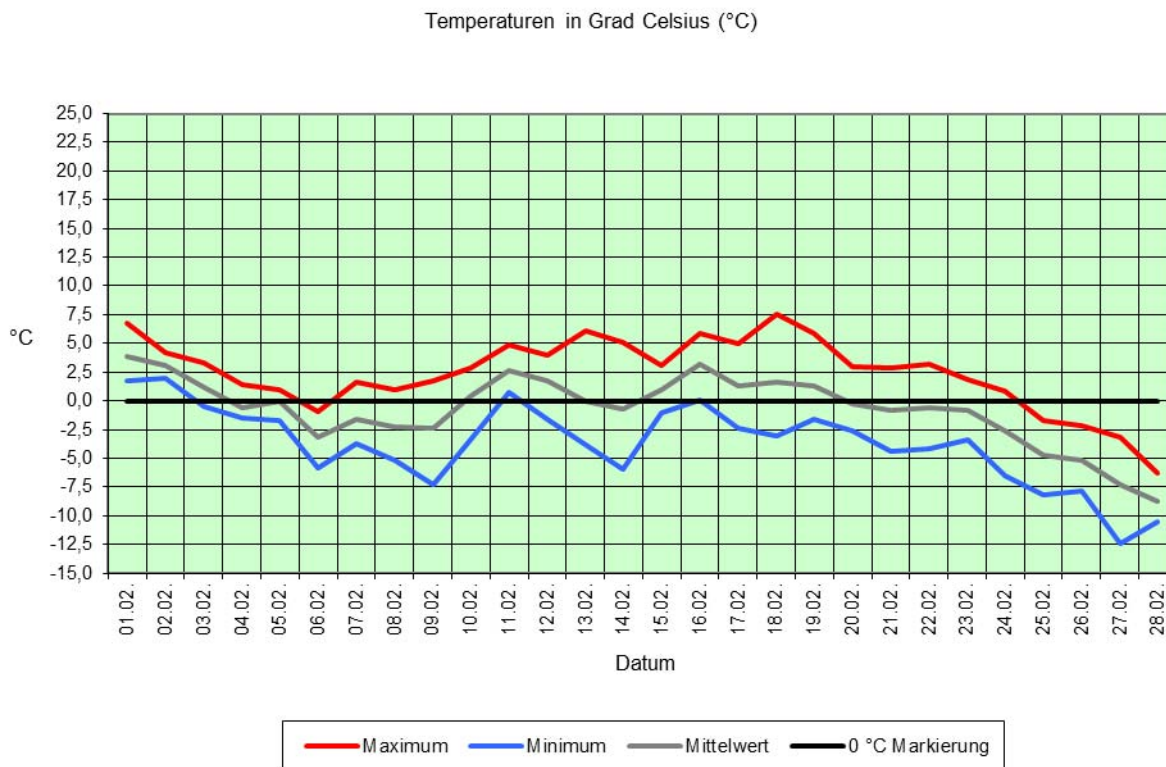
2) Arbeitslose in % aller zivilen Erwerbspersonen (sozialvers.pfl. u. geringfügig Beschäftigte, Beamte, Selbständige, Mithelfende Familienangehörige, Arbeitslose)

3) Jahresdurchschnitt

## 4 Umwelt

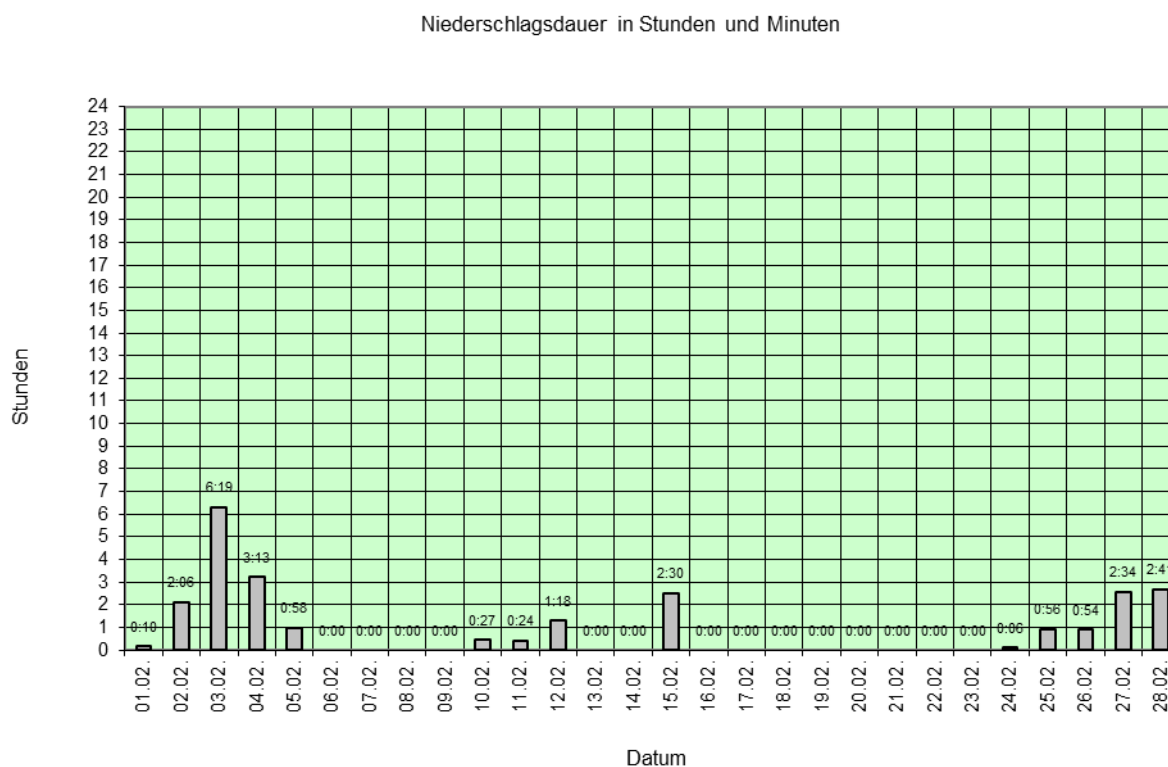
### 4.1 Temperatur

Quelle : Niedersächsisches Ministerium für Umwelt und Klimaschutz / Wetterstation SROO, Salzgitter-Drütte



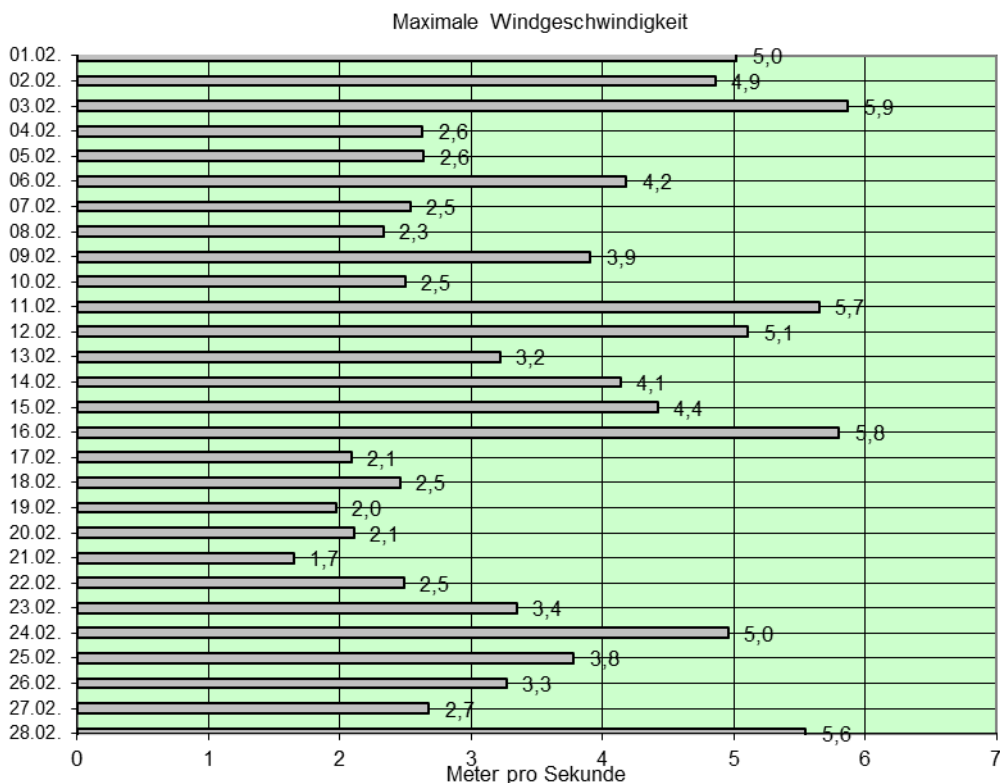
### 4.2 Niederschlagsdauer

Quelle : Niedersächsisches Ministerium für Umwelt und Klimaschutz / Wetterstation SROO, Salzgitter-Drütte



### 4.3 Windgeschwindigkeit

Quelle : Niedersächsisches Ministerium für Umwelt und Klimaschutz / Wetterstation SROO, Salzgitter-Drütte



Windstärke	Bezeichnung	Windgeschwindigkeit in m/s	Wirkungen an Land
0	still	0 bis 0,5	Rauch steigt senk recht hoch
1	leiser Zug	0,6 bis 1,7	Rauch schwach bewegt
2	leichte Brise	1,8 bis 3,3	für das Gefühl bemerkbar
3	schwache Brise	3,4 bis 5,2	Blätter leicht bewegt
4	kräftige Brise	5,3 bis 7,4	hebt Staub und loses Papier
5	frische Brise	7,5 bis 9,8	kleine Bäume schwanken
6	starker Wind	9,9 bis 12,4	heult an Häusern
7	steifer Wind	12,5 bis 15,2	wirft auf Wellen Schaumköpfe
8	stürmischer Wind	15,3 bis 18,2	hindert am Gehen
9	Sturm	18,3 bis 21,5	deckt Ziegel ab
10	schwerer Sturm	21,6 bis 25,1	wirft Bäume um
11	orkanartiger Sturm	25,2 bis 29,0	schwere Zerstörungen
12	Orkan	über 29,0	schwere Verwüstungen

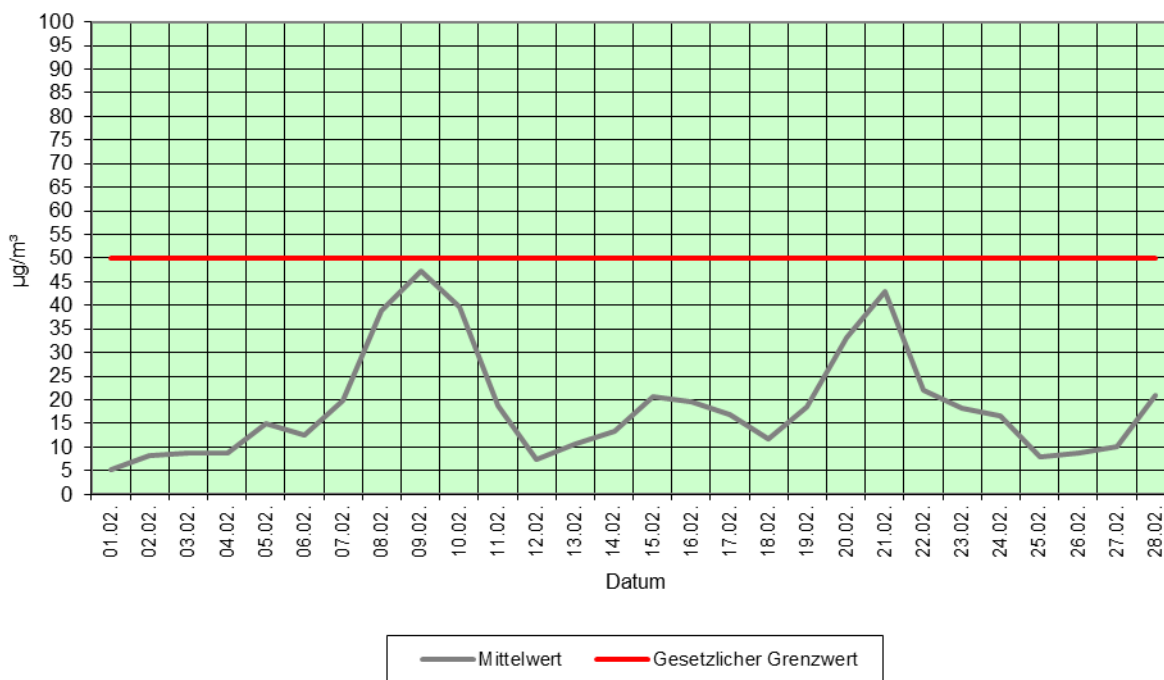
Bereich der Windstromproduktion ↑



### 4.4 Feinstaub (XPM10)

Quelle : Niedersächsisches Ministerium für Umwelt und Klimaschutz / Wetterstation SROO, Salzgitter-Drütte

Feinstaub (XPM10) - Tagesmittelwerte in µg/m³

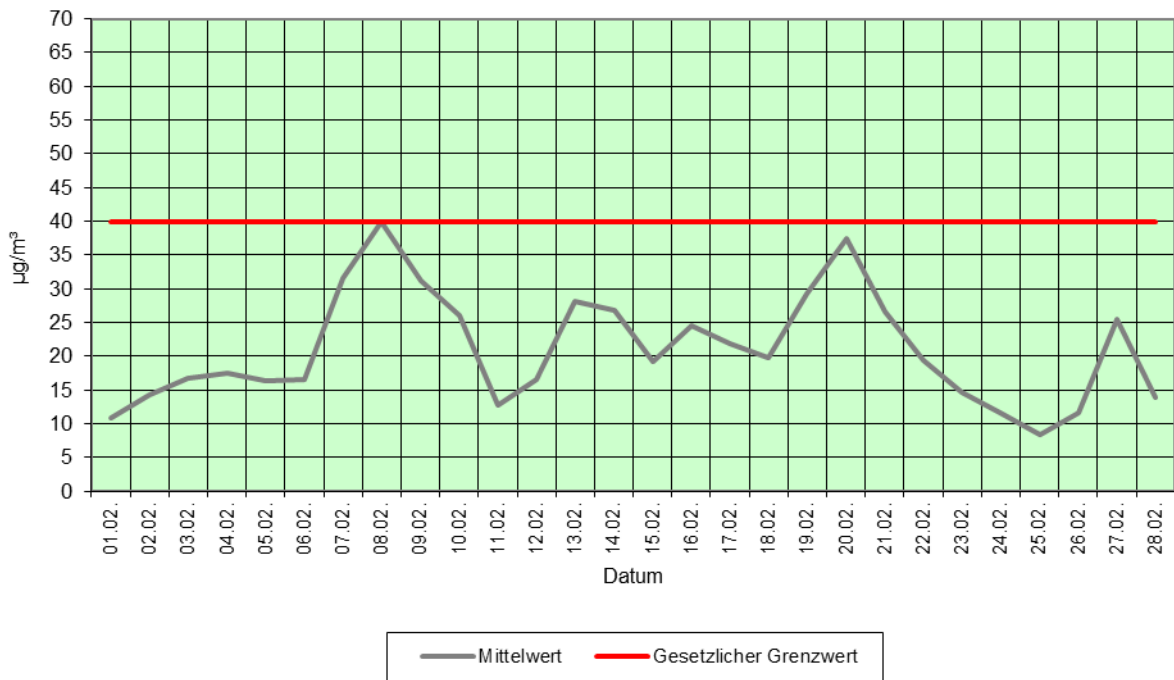


Unter Feinstaub versteht man allgemein die in der Atmosphäre verteilten festen Teilchen. Die in der Luft vorhandenen Staubpartikel weisen eine sehr breit gefächerte Korngrößenverteilung auf. Von kleinsten Teilchen, die nur aus wenigen Molekülen bestehen, bis hin zu Teilchen von über 100 µm Durchmesser. Unter der Messgröße PM10 (Particulate Matter < 10 µm) wird die Feinstaubfraktion mit einem oberen Partikeldurchmesser bis zu 10 µm verstanden. Denn gerade lungengängige Partikel sind von besonderer gesundheitlicher Relevanz. Zum Schutz der menschlichen Gesundheit ist am 01.01.2005 der Tagesgrenzwert für Feinstaub (PM<sub>10</sub>) in Kraft getreten. Er beträgt 50 µg/m<sup>3</sup>. Dieser Wert darf nicht öfter als 35 mal im Jahr überschritten werden.

### 4.5 Stickstoffdioxid (NO<sub>2</sub>)

Quelle : Niedersächsisches Ministerium für Umwelt und Klimaschutz / Wetterstation SROO, Salzgitter-Drütte

Stickstoffdioxid (NO<sub>2</sub>) - Tagesmittelwerte in µg/m<sup>3</sup>

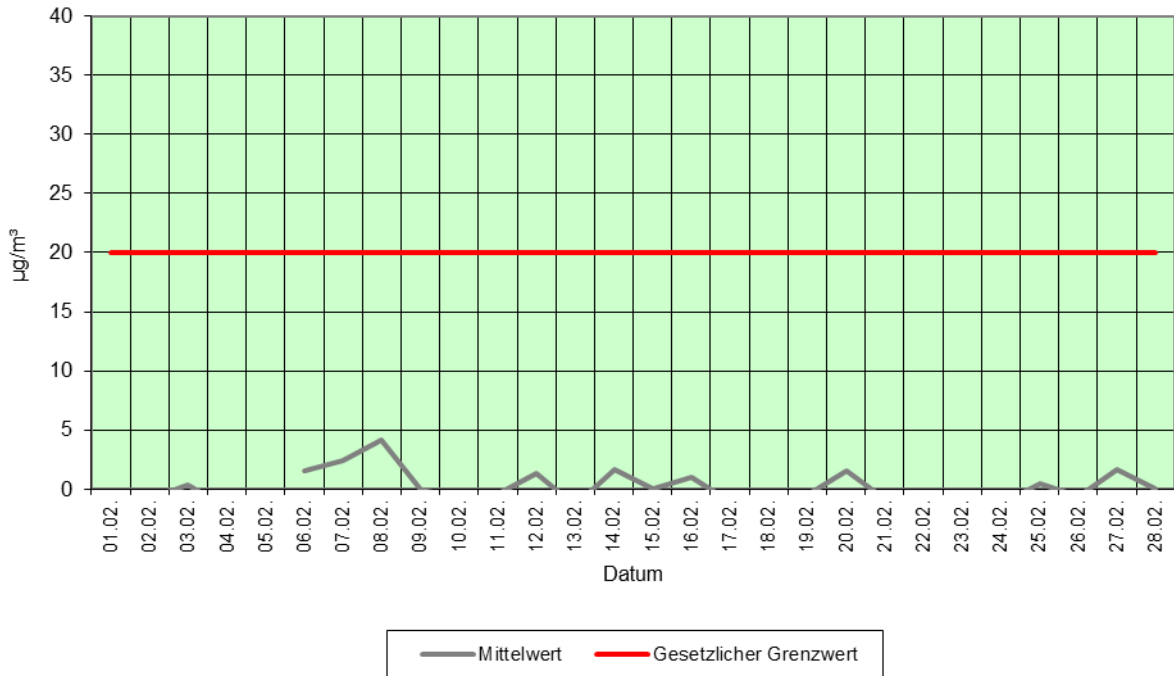


Die Stickstoffoxide sind von großer lufthygienischer Bedeutung. Stickstoffdioxid entsteht prinzipiell als Nebenprodukt bei Verbrennungsvorgängen durch die Oxidation von Luft (NO+O=NO<sub>2</sub>). Es ist braunrotes, süßlich riechendes Gas und stammt aus den Abgasen von Industrie, Gebäudeheizung und Verkehr. NO<sub>2</sub> reagiert mit Wasser zu Salpetersäure.

### 4.6 Schwefeldioxid (SO<sub>2</sub>)

Quelle : Niedersächsisches Ministerium für Umwelt und Klimaschutz / Wetterstation SROO, Salzgitter-Drütte

Schwefeldioxid (SO<sub>2</sub>) - Tagesmittelwerte in µg/m<sup>3</sup>



Schwefeldioxid (SO<sub>2</sub>) ist ein farbloses Gas, das 2,3fach schwerer ist als Luft. Es weist einen stechenden Geruch auf, der ab einer Konzentration von ca. 1,3 mg/m<sup>3</sup> wahrgenommen wird. Schwefeldioxid wird bei der Verbrennung von Kohle und Heizöl sowie anderer schwefelhaltiger Brennstoffe gebildet. Feuerungsanlagen im Bereich der Industrie und der Gebäudeheizung sowie der Kraftfahrzeugverkehr (Dieselmotoren) sind die wesentlichen Quellen für die SO<sub>2</sub>-Belastung der Atmosphäre.