



## Stadt Salzgitter

- die kinder- und familienfreundliche Lernstadt -

01 / 2018

02 / 2018

03 / 2018

**04 / 2018**

05 / 2018

06 / 2018

07 / 2018

08 / 2018

09 / 2018

10 / 2018

11 / 2018

12 / 2018



**Arbeitsmarkt,  
Bevölkerung und Umwelt**

**Monatsbericht**

Herausgeber :  
Stadt Salzgitter  
Referat für Wirtschafts-, Verbands-  
und Europaangelegenheiten, Statistik

Auskunft und Beratung:  
Dietmar Halmich  
Telefon: 05341/839-3461  
E-Mail: [Dietmar.Halmich@Stadt.Salzgitter.de](mailto:Dietmar.Halmich@Stadt.Salzgitter.de)

Postfach 10 06 80  
38206 Salzgitter

## Inhaltsverzeichnis

<b>1</b>	<b>ZUSAMMENFASSUNG</b> .....	<b>4</b>
1.1	Bevölkerung.....	4
1.2	Arbeitsmarkt.....	4
<b>2</b>	<b>BEVÖLKERUNG</b> .....	<b>5</b>
2.1	Entwicklung.....	5
2.2	Stand und Bewegung - Gesamtes Stadtgebiet.....	5
2.3	Stand und Bewegung - Stadtteile .....	6
2.4	Stand und Bewegung - Ortschaften.....	7
2.5	Strukturdaten am Ort der Hauptwohnung.....	8
<b>3</b>	<b>ARBEITSMARKT</b> .....	<b>9</b>
3.1	Entwicklung der Arbeitslosenquote.....	9
3.2	Strukturkennziffern - Monatsbericht .....	10
3.3	Strukturkennziffern - Monatsvergleich .....	11
3.4	Strukturkennziffern - Monatsübersicht / 2018 .....	12
3.5	Strukturkennziffern - Monatsübersicht / 2017 .....	13
3.6	Strukturkennziffern - Monatsübersicht / 2016.....	14
<b>4</b>	<b>UMWELT</b> .....	<b>15</b>
4.1	Temperatur .....	15
4.2	Niederschlagsdauer .....	15
4.3	Windgeschwindigkeit .....	16
4.4	Feinstaub (XPM10).....	17
4.5	Stickstoffdioxid (NO <sub>2</sub> ).....	18
4.6	Schwefeldioxid (SO <sub>2</sub> ).....	19

# 1 Zusammenfassung

## 1.1 Bevölkerung

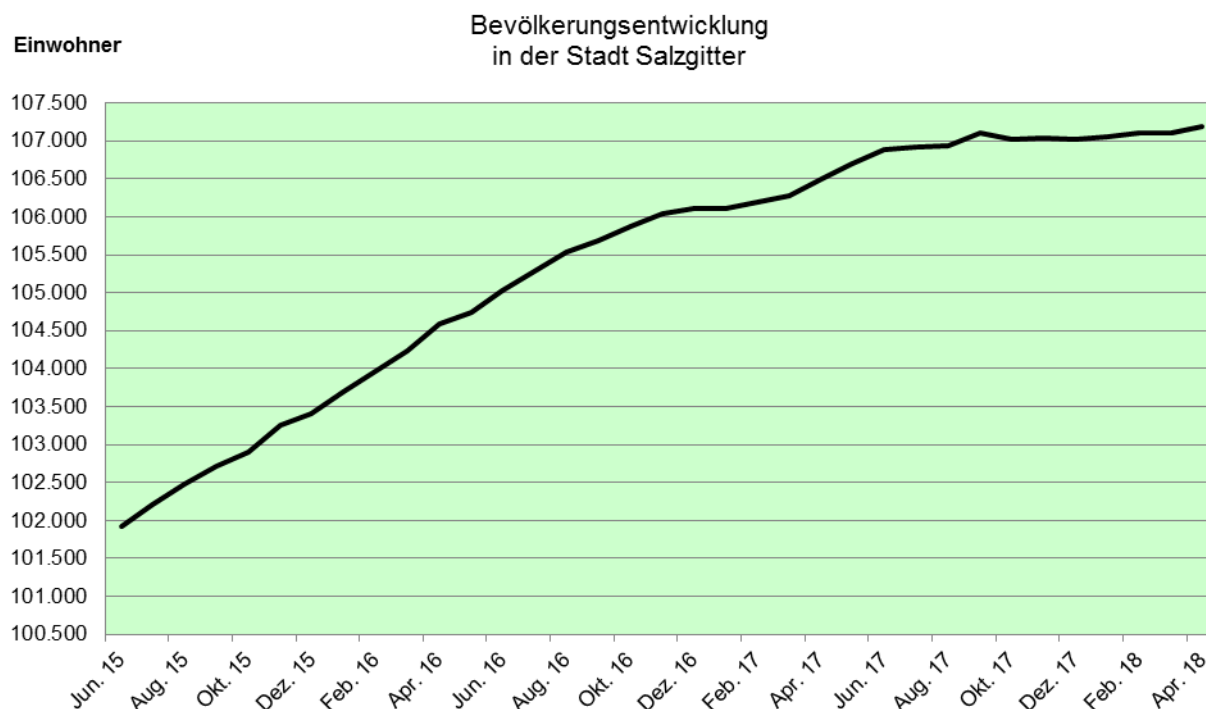
- Die Einwohnerzahl Salzgitters hat sich im Vergleich zum Vormonat um 80 Einwohner erhöht. Die Gesamteinwohnerzahl beträgt somit zum Stichtag 30.04.2018 107.182.
- Im April 2018 stehen den 78 Lebendgeborenen 119 Gestorbene gegenüber. 381 Einwohner haben Salzgitter verlassen; 502 Menschen sind zugezogen.
- Die Anzahl der ausländischen Einwohner hat im Vergleich zum Vormonat zugenommen und veränderte sich um 161 Personen von 18.767 auf 18.928. Im Vergleich zum April des Vorjahres erhöhte sich die Anzahl der Ausländer um insgesamt 1.540 Einwohner.
- Die höchsten Bevölkerungsrückgänge sind im vergangenen Jahr in SZ- Heerte (minus 91), SZ- Gebhardshagen (minus 65) und SZ-Bad (minus 38) zu beobachten. Bevölkerungszuwächse konnten insbesondere die Stadtteile SZ-Lebenstedt (plus 723), SZ-Thiede (plus 213) und SZ-Ringelheim (plus 35) verbuchen.
- In Salzgitter sind Ausländer aus der Türkei mit 5.086 Einwohnern am stärksten vertreten. Es folgen Syrien mit 4.151 und Polen mit 1.672 ausländischen Einwohnern.

## 1.2 Arbeitsmarkt

- Die Arbeitslosenquote ist in Salzgitter im Vergleich zum Vormonat unverändert und liegt bei 9,2 %.
- Derzeit leben 5.377 arbeitslose Menschen in Salzgitter, 22 weniger als im März 2018.
- Die Anzahl arbeitsloser Jugendlicher unter 25 Jahren hat sich im Vergleich zum Vormonat um 5 erhöht und liegt bei 630 Arbeitslosen.

## 2 Bevölkerung

### 2.1 Entwicklung



### 2.2 Stand und Bewegung - Gesamtes Stadtgebiet

Quelle : Stadt Salzgitter - Referat für Wirtschafts-, Verbands- und Europaangelegenheiten, Statistik

Bewegungsart	Bevölkerung am Ort der Hauptwohnung (Melderegister) <sup>1)</sup>				
	2017 JS ( Jan.-Apr.) ME-April	Berichts- monat Apr 2018	2018 JS ( Jan.-Apr.) ME-April	Veränderung zu April 2017	
				absolut	in %
<b>insgesamt</b>	<b>106.505</b>	<b>107.182</b>	<b>107.182</b>	<b>677</b>	<b>0,6</b>
darunter weiblich	53.212	53.515	53.515	303	0,6
darunter Ausländer	17.388	18.928	18.928	1.540	8,9
Lebendgeborene	289	78	335	46	15,9
Gestorbene	580	119	553	-27	-4,7
Überschuss : geboren (+) gestorben (-)	-291	-41	-218	73	X
Zugezogene	2.281	502	2.010	-271	-11,9
Fortgezogene	1.552	381	1.595	43	2,8
Wanderungssaldo	729	121	415	-314	X
<b>Bevölkerungszu-/abnahme <sup>2)</sup></b>	<b>438</b>	<b>80</b>	<b>197</b>	<b>-241</b>	<b>X</b>
Umzüge innerhalb des Stadtgebietes	2.758	641	2.525	-233	-8,4

1) Einführung des MESO-Einwohnerverfahrens im Juli 2003

2) Veränderung gegenüber Vormonat bzw. Vorjahr; einschl. Registerbereinigungen, Wohnungsstatuswechsel u.ggf. Ein- und Ausbürgerungen.

Sämtliche Bewegungsdaten beziehen sich auf das tatsächliche Aktionsdatum der Bewegung, nicht auf das Erfassungs- bzw. Verarbeitungsdatum.

ME= Monatsende; JS= Jahressumme (= Monatssummenwerte)

X = Nachweis nicht sinnvoll

## 2.3 Stand und Bewegung - Stadtteile

Quelle : Stadt Salzgitter - Referat für Wirtschafts-, Verbands- und Europaangelegenheiten, Statistik

Stadtteil	Bevölkerung am Ort der Hauptwohnung (Melderegister) <sup>1)</sup>								
	April 2017		Berichtsmonat April 2018			Veränderung <sup>2)</sup> gegenüber April 2017			
	insgesamt	Ausländer	insgesamt	Ausländer		insgesamt		Ausländer	
Anzahl				%	Anzahl	%	Anzahl	%	
<b>insgesamt</b>	106.505	17.388	107.182	18.928	17,7	677	0,6	1.540	8,9
SZ-Bad	21.354	2.867	21.316	3.055	14,3	-38	-0,2	188	6,6
SZ-Barum	690	86	705	89	12,6	15	2,2	3	3,5
SZ-Beddingen	452	56	441	44	10,0	-11	-2,4	-12	-21,4
SZ-Beinum	500	15	491	18	3,7	-9	-1,8	3	20,0
SZ-Bleckenstedt	644	27	631	36	5,7	-13	-2,0	9	33,3
SZ-Bruchmachersen	787	23	775	26	3,4	-12	-1,5	3	13,0
SZ-Calbecht	307	7	296	8	2,7	-11	-3,6	1	14,3
SZ-Drütte	414	42	405	34	8,4	-9	-2,2	-8	-19,0
SZ-Engelstedt	787	38	753	32	4,2	-34	-4,3	-6	-15,8
SZ-Engerode	248	32	239	19	7,9	-9	-3,6	-13	-40,6
SZ-Flachstökheim	1.014	37	1.016	45	4,4	2	0,2	8	21,6
SZ-Gebhardshagen	7.021	580	6.956	579	8,3	-65	-0,9	-1	-0,2
SZ-Gitter	771	55	761	43	5,7	-10	-1,3	-12	-21,8
SZ-Groß Mahner	527	15	537	12	2,2	10	1,9	-3	-20,0
SZ-Hallendorf	1.638	376	1.606	360	22,4	-32	-2,0	-16	-4,3
SZ-Heerte	1.192	259	1.101	160	14,5	-91	-7,6	-99	-38,2
SZ-Hohenrode	175	1	176	0	0,0	1	0,6	-1	-100,0
SZ-Im mendorf	425	86	418	90	21,5	-7	-1,6	4	4,7
SZ-Lebenstedt	44.780	10.875	45.503	12.199	26,8	723	1,6	1.324	12,2
SZ-Lesse	1.132	12	1.116	16	1,4	-16	-1,4	4	33,3
SZ-Lichtenberg	3.315	138	3.322	118	3,6	7	0,2	-20	-14,5
SZ-Lobmachersen	859	15	849	14	1,6	-10	-1,2	-1	-6,7
SZ-Ohlendorf	513	35	510	42	8,2	-3	-0,6	7	20,0
SZ-Osterlinde	411	16	411	17	4,1	0	0,0	1	6,3
SZ-Reppner	657	34	654	36	5,5	-3	-0,5	2	5,9
SZ-Ringelheim	1.935	52	1.970	54	2,7	35	1,8	2	3,8
SZ-Salder	1.448	82	1.452	90	6,2	4	0,3	8	9,8
SZ-Sauingen	419	12	425	10	2,4	6	1,4	-2	-16,7
SZ-Thiede	10.868	1.346	11.081	1.480	13,4	213	2,0	134	10,0
SZ-Üfingen	806	24	821	30	3,7	15	1,9	6	25,0
SZ-Watenstedt	416	145	445	172	38,7	29	7,0	27	18,6

1) Einführung des MESO-Einwohnerverfahrens im Juli 2003. Die angegebenen Werte geben den Stand zum Monatsende wieder.

2) einschließlich Registerbereinigungen, Wohnungsstatuswechsel und ggfs. Ein- und Ausbürgerungen.

## 2.4 Stand und Bewegung - Ortschaften

Quelle : Stadt Salzgitter - Referat für Wirtschafts-, Verbands- und Europaangelegenheiten, Statistik

Ortschaft / Stadtteil	Bevölkerung am Ort der Hauptwohnung (Melderegister) <sup>1)</sup>								
	April 2017		Berichtsmonat April 2018			Veränderung <sup>2)</sup> gegenüber April 2017			
	insgesamt	Ausländer	insgesamt	Ausländer		insgesamt		Ausländer	
			Anzahl	%	Anzahl	%	Anzahl	%	
<b>insgesamt</b>	106.505	17.388	107.182	18.928	17,7	677	0,6	1.540	8,9
<b>Ortschaft Nord</b>	<b>47.802</b>	<b>11.018</b>	<b>48.483</b>	<b>12.347</b>	<b>25,5</b>	<b>681</b>	<b>1,4</b>	<b>1.329</b>	<b>12,1</b>
SZ-Bruchmachersen	787	23	775	26	3,4	-12	-1,5	3	13,0
SZ-Engelstedt	787	38	753	32	4,2	-34	-4,3	-6	-15,8
SZ-Lebenstedt	44.780	10.875	45.503	12.199	26,8	723	1,6	1.324	12,2
SZ-Salder	1.448	82	1.452	90	6,2	4	0,3	8	9,8
<b>Ortschaft Nordost</b>	<b>12.545</b>	<b>1.438</b>	<b>12.768</b>	<b>1.564</b>	<b>12,2</b>	<b>223</b>	<b>1,8</b>	<b>126</b>	<b>8,8</b>
SZ-Beddingen	452	56	441	44	10,0	-11	-2,4	-12	-21,4
SZ-Sauingen	419	12	425	10	2,4	6	1,4	-2	-16,7
SZ-Thiede	10.868	1.346	11.081	1.480	13,4	213	2,0	134	10,0
SZ-Üfingen	806	24	821	30	3,7	15	1,9	6	25,0
<b>Ortschaft Nordwest</b>	<b>5.515</b>	<b>200</b>	<b>5.503</b>	<b>187</b>	<b>3,4</b>	<b>-12</b>	<b>-0,2</b>	<b>-13</b>	<b>-6,5</b>
SZ-Lesse	1.132	12	1.116	16	1,4	-16	-1,4	4	33,3
SZ-Lichtenberg	3.315	138	3.322	118	3,6	7	0,2	-20	-14,5
SZ-Osterlinde	411	16	411	17	4,1	0	0,0	1	6,3
SZ-Reppner	657	34	654	36	5,5	-3	-0,5	2	5,9
<b>Ortschaft Ost</b>	<b>3.537</b>	<b>676</b>	<b>3.505</b>	<b>692</b>	<b>19,7</b>	<b>-32</b>	<b>-0,9</b>	<b>16</b>	<b>2,4</b>
SZ-Bleckenstedt	644	27	631	36	5,7	-13	-2,0	9	33,3
SZ-Drütte	414	42	405	34	8,4	-9	-2,2	-8	-19,0
SZ-Hallendorf	1.638	376	1.606	360	22,4	-32	-2,0	-16	-4,3
SZ-Im mendorf	425	86	418	90	21,5	-7	-1,6	4	4,7
SZ-Watenstedt	416	145	445	172	38,7	29	7,0	27	18,6
<b>Ortschaft Süd</b>	<b>24.762</b>	<b>2.990</b>	<b>24.760</b>	<b>3.164</b>	<b>12,8</b>	<b>-2</b>	<b>0,0</b>	<b>174</b>	<b>5,8</b>
SZ-Bad	21.354	2.867	21.316	3.055	14,3	-38	-0,2	188	6,6
SZ-Gitter	771	55	761	43	5,7	-10	-1,3	-12	-21,8
SZ-Groß Mahner	527	15	537	12	2,2	10	1,9	-3	-20,0
SZ-Hohenrode	175	1	176	0	0,0	1	0,6	-1	-100,0
SZ-Ringelheim	1.935	52	1.970	54	2,7	35	1,8	2	3,8
<b>Ortschaft Südost</b>	<b>3.576</b>	<b>188</b>	<b>3.571</b>	<b>208</b>	<b>5,8</b>	<b>-5</b>	<b>-0,1</b>	<b>20</b>	<b>10,6</b>
SZ-Barum	690	86	705	89	12,6	15	2,2	3	3,5
SZ-Beinum	500	15	491	18	3,7	-9	-1,8	3	20,0
SZ-Flachstökheim	1.014	37	1.016	45	4,4	2	0,2	8	21,6
SZ-Lobmachersen	859	15	849	14	1,6	-10	-1,2	-1	-6,7
SZ-Ohlendorf	513	35	510	42	8,2	-3	-0,6	7	20,0
<b>Ortschaft West</b>	<b>8.768</b>	<b>878</b>	<b>8.592</b>	<b>766</b>	<b>8,9</b>	<b>-176</b>	<b>-2,0</b>	<b>-112</b>	<b>-12,8</b>
SZ-Calbecht	307	7	296	8	2,7	-11	-3,6	1	14,3
SZ-Engerode	248	32	239	19	7,9	-9	-3,6	-13	-40,6
SZ-Gebhardshagen	7.021	580	6.956	579	8,3	-65	-0,9	-1	-0,2
SZ-Heerte	1.192	259	1.101	160	14,5	-91	-7,6	-99	-38,2

1) Einführung des MESO-Einwohnerverfahrens im Juli 2003. Die angegebenen Werte geben den Stand zum Monatsende wieder.

2) einschließlich Registerbereinigungen, Wohnungsstatuswechsel und ggfs. Ein- und Ausbürgerungen.

## 2.5 Strukturdaten am Ort der Hauptwohnung

Quelle : Stadt Salzgitter - Referat für Wirtschafts-, Verbands- und Europaangelegenheiten, Statistik

Strukturdaten	Bevölkerung am Ort der Hauptwohnung (Melderegister) <sup>1)</sup>			
	April 2017	Berichtsmonat April 2018	Veränderung <sup>2)</sup> zu April 2017	
	Anzahl	Anzahl	Anzahl	%
<b>insgesamt</b>	106.508	107.182	674	0,6
<b>nach Familienstand :</b>				
<b>ledig</b>	39.912	40.258	346	0,9
% von insgesamt	37,5	37,6	0,1	0,2
<b>verheiratet</b>	47.258	47.366	108	0,2
% von insgesamt	44,4	44,2	-0,2	-0,4
<b>geschieden</b>	8.049	8.096	47	0,6
% von insgesamt	7,6	7,6	0,0	0,0
<b>verwitwet</b>	8.483	8.401	-82	-1,0
% von insgesamt	8,0	7,8	-0,1	-1,6
<b>unbekannt</b>	2.806	3.061	255	9,1
% von insgesamt	2,6	2,9	0,2	8,4
<b>nach Religionszugehörigkeit :</b>				
<b>Evangelisch-lutherisch</b>	36.180	35.206	-974	-2,7
% von insgesamt	34,0	32,8	-1,1	-3,3
<b>Römisch-katholisch</b>	16.875	16.468	-407	-2,4
% von insgesamt	15,8	15,4	-0,5	-3,0
<b>sonstige</b>	53.453	55.508	2.055	3,8
% von insgesamt	50,2	51,8	1,6	3,2
<b>Ausländer :</b>				
<b>Ausländer insgesamt</b>	17.388	18.928	1.540	8,9
% von insgesamt	16,3	17,7	1,3	8,2
<b>Ausländer weiblich</b>	7.900	8.656	756	9,6
% von Ausländer insgesamt	45,4	45,7	0,3	0,7
<b>darunter : ...</b>				
<b>türkisch</b>	5.107	5.086	-21	-0,4
% von Ausländer insgesamt	29,4	26,9	-2,5	-8,5
<b>syrisch</b>	3.556	4.151	595	16,7
% von Ausländer insgesamt	20,5	21,9	1,5	7,2
<b>polnisch</b>	1.689	1.672	-17	-1,0
% von Ausländer insgesamt	9,7	8,8	-0,9	-9,1
<b>rumänisch</b>	928	1.364	436	47,0
% von Ausländer insgesamt	5,3	7,2	1,9	35,0
<b>bulgarisch</b>	516	734	218	42,2
% von Ausländer insgesamt	3,0	3,9	0,9	30,7
<b>italienisch</b>	460	477	17	3,7
% von Ausländer insgesamt	2,6	2,5	-0,1	-4,7
<b>ungeklärt</b>	275	351	76	27,6
% von Ausländer insgesamt	1,6	1,9	0,3	17,3
<b>ohne Bezeichnung</b>	291	343	52	17,9
% von Ausländer insgesamt	1,7	1,8	0,1	8,3
<b>irakisch</b>	276	303	27	9,8
% von Ausländer insgesamt	1,6	1,6	0,0	0,9

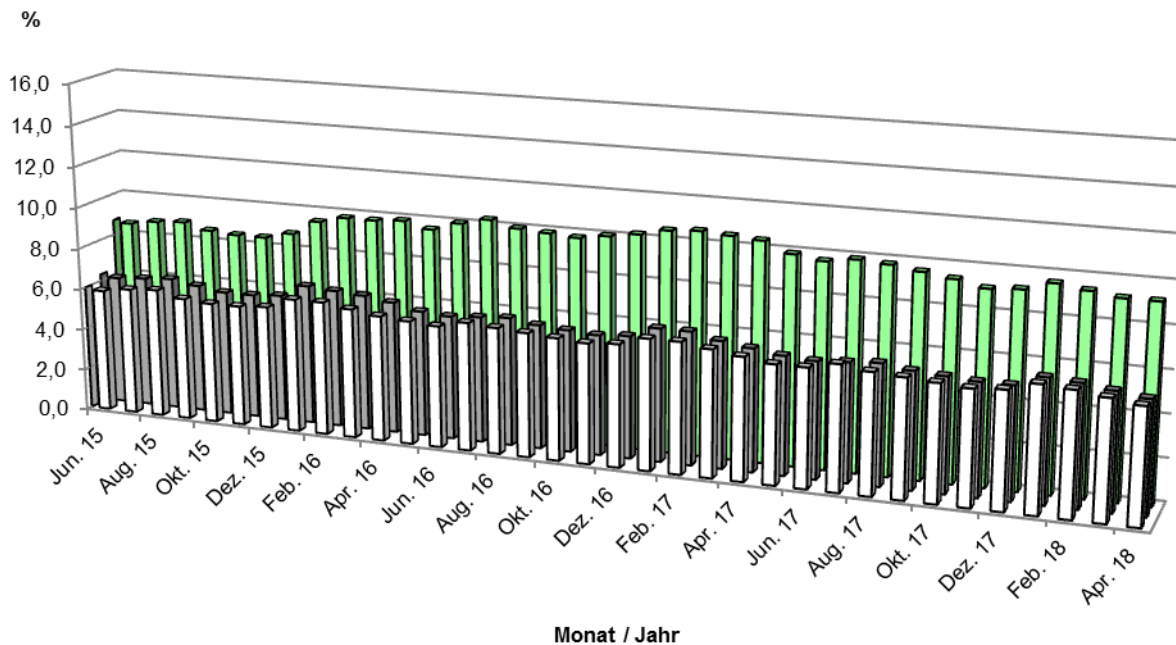
1) Einführung des MESO-Einwohnerverfahrens im Juli 2003. Die angegebenen Werte geben den Stand zum Monatsende wieder.

2) einschließlich Registerbereinigungen, Wohnungsstatuswechsel und ggfs. Ein- und Ausbürgerungen.



### 3 Arbeitsmarkt

#### 3.1 Entwicklung der Arbeitslosenquote<sup>1</sup>



□ Niedersachsen    ■ Bund    ■ Salzgitter

<sup>1</sup> Arbeitslose in % aller zivilen Erwerbspersonen

### 3.2 Strukturkennziffern - Berichtsmonat

Quelle : Agentur für Arbeit; eigene Berechnungen

Merkmal	Berichtsmonat <sup>1)</sup>	Vormonat	Veränderungen zum Vormonat		Vorjahr	Veränderungen zum Vorjahr	
	April 18	März 18	absolut	%	April 17	absolut	%
<b>Arbeitssuchende</b>	9.427	9.533	-106	-1,1	9.643	-216	-2,2
<b>Arbeitslosenquote <sup>2)</sup></b>							
Salzgitter (Gesamt)	9,2	9,2	0,0	0,0	10,4	-1,2	10,4
- Männer	8,8	8,9	-0,1	-1,1	10,2	-1,4	10,3
- Frauen	9,7	9,6	0,1	1,0	10,7	-1,0	10,6
- 15 bis unter 25 Jahre	9,7	9,7	0,0	0,0	10,9	-1,2	10,9
- dar.: 15 bis unter 20 J.	6,7	6,1	0,6	9,8	7,7	-1,0	7,1
- 50 bis unter 65 Jahre	7,6	7,8	-0,2	-2,6	8,3	-0,7	8,5
- dar.: 55 bis unter 65 Jahre	8,2	8,2	0,0	0,0	8,8	-0,6	8,8
- Ausländer <sup>3)</sup>	X	X	X	X	X	X	X
Deutschland	5,3	5,5	-0,2	-3,6	5,8	-0,5	6,0
Westdeutschland	4,9	5,1	-0,2	-3,9	5,4	-0,5	-9,3
Ostdeutschland	7,1	7,4	-0,3	-4,1	7,7	-0,6	-7,8
Niedersachsen	5,4	5,6	-0,2	-3,6	5,8	-0,4	-6,9
<b>Arbeitslose</b>							
Bestand (Gesamt)	5.377	5.399	-22	-0,4	5.965	-588	-9,9
Männer	2.927	2.965	-38	-1,3	3.309	-382	-11,5
Frauen	2.450	2.434	16	0,7	2.656	-206	-7,8
ohne abgeschlossene Berufsausbildung	3.588	3.566	22	0,6	3.484	104	3,0
15 bis unter 25 Jahre	630	625	5	0,8	652	-22	-3,4
dar.: 15 bis unter 20 J.	115	105	10	9,5	115	0	0,0
50 bis unter 65 Jahre	1.548	1.586	-38	-2,4	1.652	-104	-6,3
dar.: 55 bis unter 65 Jahre	966	974	-8	-0,8	1.013	-47	-4,6
Langzeitarbeitslose	2.101	2.054	47	2,3	2.161	-60	-2,8
Schwerbehinderte	222	225	-3	-1,3	220	2	0,9
Ausländer	1.959	1.921	38	2,0	2.183	-224	-10,3

1) Berichtsgebiet: Stadt Salzgitter, Gemeinden Baddeckenstedt, Burgdorf, Elbe, Haverlah, Heere u. Sehle (Ldkrs. Wolfenbüttel)

2) Arbeitslose in % aller zivilen Erwerbspersonen (sozialvers.pfl. u. geringfügig Beschäftigte, Beamte, Selbständige, mithelfende Familienangehörige, Arbeitslose )

3) Derzeit sind Arbeitslosenquoten für Ausländer aufgrund der starken Zuwanderung verzerrt. Sie werden deshalb unterhalb der Bundesländerebene ab Januar 2017 nicht mehr ausgewiesen.

### 3.3 Strukturkennziffern - Monatsvergleich

Quelle : Agentur für Arbeit; eigene Berechnungen

Merkmal	Berichtsmonat <sup>1)</sup> April 18		Vergleichsmonat April 17		Vergleichsmonat April 16		Vergleichsmonat April 15	
	absolut	%	absolut	%	absolut	%	absolut	%
<b>Arbeitssuchende</b>	9.427		9.643		8.836		7.933	
<b>Arbeitslosenquote <sup>2)</sup></b>								
Salzgitter (Gesamt)	9,2		10,4		9,9		9,0	
- Männer	8,8		10,2		9,7		8,3	
- Frauen	9,7		10,7		10,1		9,8	
- 15 bis unter 25 Jahre	9,7		10,9		10,7		7,9	
- dar.: 15 bis unter 20 J.	6,7		7,7		9,1		5,7	
- 50 bis unter 65 Jahre	7,6		8,3		8,7		8,8	
- dar.: 55 bis unter 65 Jahre	8,2		8,8		9,5		9,5	
- Ausländer <sup>3)</sup>	X		X		31,2		21,9	
Deutschland	5,3		5,8		6,3		6,5	
Westdeutschland	4,9		5,4		5,7		5,8	
Ostdeutschland	7,1		7,7		8,8		9,5	
Niedersachsen	5,4		5,8		6,0		6,2	
<b>Arbeitslose</b>								
Bestand (Gesamt)	5.377	100	5.965	100	5.627	100	5.038	100
Männer	2.927	54,4	3.309	55,5	3.129	55,6	2.657	52,7
Frauen	2.450	45,6	2.656	44,5	2.498	44,4	2.381	47,3
ohne abgeschlossene Berufsausbildung	3.588	66,7	3.484	58,4	3.573	63,5	2.994	59,4
15 bis unter 25 Jahre	630	11,7	652	10,9	636	11,3	464	9,2
dar.: 15 bis unter 20 J.	115	2,1	115	1,9	133	2,4	82	1,6
50 bis unter 65 Jahre	1.548	28,8	1.652	27,7	1.691	30,1	1.660	32,9
dar.: 55 bis unter 65 Jahre	966	18,0	1.013	17,0	1.040	18,5	1.005	19,9
Langzeitarbeitslose	2.101	39,1	2.161	36,2	2.102	37,4	2.021	40,1
Schwerbehinderte	222	4,1	220	3,7	216	3,8	247	4,9
Ausländer	1.959	36,4	2.183	36,6	1.674	29,7	1.116	22,2

1) Berichtsgebiet: Stadt Salzgitter, Gemeinden Baddeckenstedt, Burgdorf, Elbe, Haverlah, Heere u. Sehnde (Ldkrs. Wolfenbüttel)

2) Arbeitslose in % aller zivilen Erwerbspersonen (sozialvers.pfl. u. geringfügig Beschäftigte, Beamte, Selbständige, mithelfende Familienangehörige, Arbeitslose)

3) Derzeit sind Arbeitslosenquoten für Ausländer aufgrund der starken Zuwanderung verzerrt. Sie werden deshalb unterhalb der Bundesländerebene ab Januar 2017 nicht mehr ausgewiesen.

### 3.4 Strukturkennziffern - Monatsübersicht / 2018

Quelle : Agentur für Arbeit; eigene Berechnungen

Merkmal <sup>1)</sup>	Jan.	Feb.	Mrz.	Apr.	Mai.	Jun.	Jul.	Aug.	Sep.	Okt.	Nov.	Dez.
<b>Arbeitssuchende</b>	9.599	9.561	9.533	9.427								
<b>Arbeitslosenquote <sup>2)</sup></b>												
Salzgitter (Gesamt)	9,6	9,4	9,2	9,2								
- Männer	9,3	9,1	8,9	8,8								
- Frauen	10	9,8	9,6	9,7								
- 15 bis unter 25 Jahre	9,4	9,8	9,7	9,7								
- dar.: 15 bis unter 20 J.	6,7	6,6	6,1	6,7								
- 50 bis unter 65 Jahre	8,3	8,1	7,8	7,6								
- dar.: 55 bis unter 65 Jahre	8,8	8,5	8,2	8,2								
- Ausländer <sup>3)</sup>	X	X	X	X								
Deutschland	5,8	5,7	5,5	5,3								
Westdeutschland	5,3	5,3	5,1	4,9								
Ostdeutschland	7,7	7,7	7,4	7,1								
Niedersachsen	5,9	5,8	5,6	5,4								
<b>Arbeitslose</b>												
Bestand (Gesamt)	5.611	5.525	5.399	5.377								
Männer	3.082	3.037	2.965	2.927								
Frauen	2.529	2.488	2.434	2.450								
ohne abgeschlossene Berufsausbildung	3.675	3.635	3.566	3.588								
15 bis unter 25 Jahre	607	636	625	630								
dar.: 15 bis unter 20 J.	116	113	105	115								
50 bis unter 65 Jahre	1.681	1.634	1.586	1.548								
dar.: 55 bis unter 65 Jahre	1.029	1.000	974	966								
Langzeitarbeitslose	2.105	2.087	2.054	2.101								
Schwerbehinderte	247	239	225	222								
Ausländer	1.970	1.946	1.921	1.959								

1) Berichtsgebiet: Stadt Salzgitter, Gemeinden Baddeckenstedt, Burgdorf, Elbe, Haverlah, Heere u. Sehlde (Ldkrs. Wolfenbüttel)

2) Arbeitslose in % aller zivilen Erwerbspersonen (sozialvers.pfl. u. geringfügig Beschäftigte, Beamte, Selbständige, mithelfende Familienangehörige, Arbeitslose )

3) Derzeit sind Arbeitslosenquoten für Ausländer aufgrund der starken Zuwanderung verzerrt. Sie werden deshalb unterhalb der Bundesländerebene ab Januar 2017 nicht mehr ausgewiesen.

### 3.5 Strukturkennziffern - Monatsübersicht / 2017

Quelle : Agentur für Arbeit; eigene Berechnungen

Merkmal <sup>1)</sup>	Jan.	Feb.	Mrz.	Apr.	Mai.	Jun.	Jul.	Aug.	Sep.	Okt.	Nov.	Dez.	JD <sup>3)</sup> 2017
<b>Arbeitssuchende</b>	9.620	9.678	9.576	9.643	9.552	9.566	9.613	9.531	9.575	9.566	9.648	9.646	9.601
<b>Arbeitslosenquote <sup>2)</sup></b>													
Salzgitter (Gesamt)	10,5	10,6	10,5	10,4	9,9	9,7	9,9	9,8	9,6	9,4	9,1	9,2	9,9
- Männer	10,3	10,5	10,4	10,2	9,6	9,4	9,4	9,2	9,2	9,0	8,7	8,8	9,6
- Frauen	10,8	10,7	10,6	10,7	10,3	10,2	10,7	10,5	10,1	10,0	9,7	9,8	10,3
- 15 bis unter 25 Jahre	11,6	11,7	11,4	10,9	9,9	9,5	11,1	10,8	10,6	10,1	9,3	9,2	10,5
- dar.: 15 bis unter 20 J.	8,8	8,3	8,5	7,7	6,6	5,9	7,4	8,1	8,0	6,6	6,3	6,3	7,4
- 50 bis unter 65 Jahre	8,6	8,6	8,3	8,3	8,0	8,0	7,9	7,9	7,7	7,8	7,8	7,9	8,1
- dar.: 55 bis unter 65 Jahre	9,5	9,4	9,0	8,8	8,3	8,3	8,2	8,3	8,2	8,1	8,3	8,5	8,6
- Ausländer <sup>4)</sup>	X	X	X	X	X	X	X	X	X	X	X	X	X
Deutschland	6,3	6,3	6,0	5,8	5,6	5,5	5,6	5,7	5,5	5,4	5,3	5,3	5,7
Westdeutschland	5,7	5,7	5,5	5,4	5,2	5,1	5,2	5,3	5,1	5,0	4,9	4,9	5,3
Ostdeutschland	8,7	8,6	8,2	7,7	7,4	7,3	7,4	7,4	7,1	7,0	7,0	7,1	7,6
Niedersachsen	6,2	6,2	6,0	5,8	5,6	5,6	5,9	5,7	5,6	5,5	5,4	5,5	5,8
<b>Arbeitslose</b>													
Bestand (Gesamt)	6.038	6.059	5.984	5.965	5.802	5.695	5.806	5.727	5.604	5.498	5.344	5.399	5.743
Männer	3.343	3.392	3.348	3.309	3.187	3.113	3.114	3.065	3.041	2.978	2.899	2.930	3.143
Frauen	2.695	2.667	2.636	2.656	2.615	2.582	2.692	2.662	2.563	2.520	2.445	2.469	2.600
ohne abgeschlossene Berufsausbildung	3.510	3.495	3.513	3.484	3.388	3.348	3.413	3.415	3.374	3.294	3.212	3.578	3.419
15 bis unter 25 Jahre	692	703	684	652	638	613	717	701	687	654	601	597	662
dar.: 15 bis unter 20 J.	132	124	127	115	113	102	127	139	138	114	109	108	121
50 bis unter 65 Jahre	1.721	1.720	1.651	1.652	1.628	1.629	1.611	1.619	1.579	1.581	1.581	1.603	1.631
dar.: 55 bis unter 65 Jahre	1.089	1.081	1.031	1.013	989	988	983	992	975	966	979	994	1.007
Langzeitarbeitslose	2.032	2.078	2.101	2.161	2.174	2.222	2.231	2.225	2.213	2.190	2.127	2.120	2.156
Schwerbehinderte	233	230	213	220	225	221	210	217	225	227	229	236	224
Ausländer	2.171	2.176	2.170	2.183	2.080	2.082	2.167	2.117	2.111	2.062	1.976	1.949	2.104

1) Berichtsgebiet: Stadt Salzgitter, Gemeinden Baddeckenstedt, Burgdorf, Elbe, Haverlah, Heere u. Sehnde (Ldkrs. Wolfenbüttel)

2) Arbeitslose in % aller zivilen Erwerbspersonen (sozialvers.pfl. u. geringfügig Beschäftigte, Beamte, Selbständige, Mithelfende Familienangehörige, Arbeitslose)

3) Jahresdurchschnitt

4) Derzeit sind Arbeitslosenquoten für Ausländer aufgrund der starken Zuwanderung verzerrt. Sie werden deshalb unterhalb der Bundesländerebene ab Januar 2017 nicht mehr ausgewiesen.

### 3.6 Strukturkennziffern - Monatsübersicht / 2016

Quelle : Agentur für Arbeit; eigene Berechnungen

Merkmal <sup>1)</sup>	Jan.	Feb.	Mrz.	Apr.	Mai.	Jun.	Jul.	Aug.	Sep.	Okt.	Nov.	Dez.	JD <sup>3)</sup> 2016
<b>Arbeitssuchende</b>	8.416	8.587	8.671	8.836	8.898	9.328	9.246	9.346	9.343	9.456	9.538	9.717	9.115
<b>Arbeitslosenquote <sup>2)</sup></b>													
Salzgitter (Gesamt)	9,5	9,8	9,8	9,9	9,6	10,0	10,3	10,0	9,9	9,8	10,0	10,2	9,9
- Männer	9,1	9,6	9,7	9,7	9,4	9,9	10,1	9,7	9,7	9,7	9,9	9,9	9,7
- Frauen	9,9	10,1	10,0	10,1	9,9	10,2	10,5	10,3	10,1	9,9	10,1	10,5	10,1
- 15 bis unter 25 Jahre	8,0	9,1	9,8	10,7	11,3	12,7	14,6	13,8	13,1	12,1	12,5	12,2	11,7
- dar.: 15 bis unter 20 J.	7,6	7,3	7,6	9,1	9,4	10,2	11,1	12,7	11,5	10,3	11,4	9,4	9,8
- 50 bis unter 65 Jahre	9,0	9,0	8,8	8,7	8,2	8,2	8,1	7,9	7,8	7,8	8,0	8,1	8,3
- dar.: 55 bis unter 65 Jahre	9,6	9,9	9,7	9,5	8,9	8,9	8,7	8,8	8,5	8,5	8,9	9,0	9,1
- Ausländer	27,1	28,5	30,0	31,2	28,5	33,3	34,2	33,4	34,0	34,1	35,0	35,2	32,0
Deutschland	6,7	6,6	6,5	6,3	6,0	5,9	6,0	6,1	5,9	5,8	5,7	5,8	6,1
Westdeutschland	6,0	6,0	5,8	5,7	5,5	5,4	5,5	5,6	5,4	5,3	5,3	5,3	5,6
Ostdeutschland	9,6	9,6	9,3	8,8	8,4	8,2	8,2	8,2	7,9	7,7	7,8	8,0	8,5
Niedersachsen	6,4	6,4	6,2	6,0	5,9	5,8	6,1	6,0	5,9	5,8	5,7	5,8	6,0
<b>Arbeitslose</b>													
Bestand (Gesamt)	5.391	5.565	5.590	5.627	5.504	5.735	5.869	5.700	5.644	5.622	5.722	5.822	5.649
Männer	2.940	3.073	3.122	3.129	3.030	3.197	3.256	3.140	3.133	3.150	3.198	3.215	3.132
Frauen	2.451	2.492	2.468	2.498	2.474	2.538	2.613	2.560	2.511	2.472	2.524	2.607	2.517
ohne abgeschlossene Berufsausbildung	3.306	3.456	3.501	3.573	3.456	3.517	3.606	3.486	3.449	3.416	3.382	3.406	3.463
15 bis unter 25 Jahre	479	544	583	636	674	762	873	828	783	725	749	729	697
dar.: 15 bis unter 20 J.	111	106	111	133	140	152	166	190	172	154	171	141	146
50 bis unter 65 Jahre	1.736	1.754	1.710	1.691	1.635	1.632	1.604	1.582	1.551	1.559	1.583	1.606	1.637
dar.: 55 bis unter 65 Jahre	1.051	1.078	1.057	1.040	1.017	1.023	1.001	1.014	984	974	1.013	1.023	1.023
Langzeitarbeitslose	2.110	2.110	2.127	2.102	2.040	2.014	1.999	1.943	1.932	1.901	1.949	1.977	2.017
Schwerbehinderte	244	253	220	216	220	223	213	218	214	218	220	235	225
Ausländer	1.453	1.530	1.609	1.674	1.709	1.998	2.053	2.005	2.039	2.046	2.098	2.113	1.861

1) Berichtsgebiet: Stadt Salzgitter, Gemeinden Baddeckenstedt, Burgdorf, Elbe, Haverlah,

Heere u. Sehlde (Ldkrs. Wolfenbüttel)

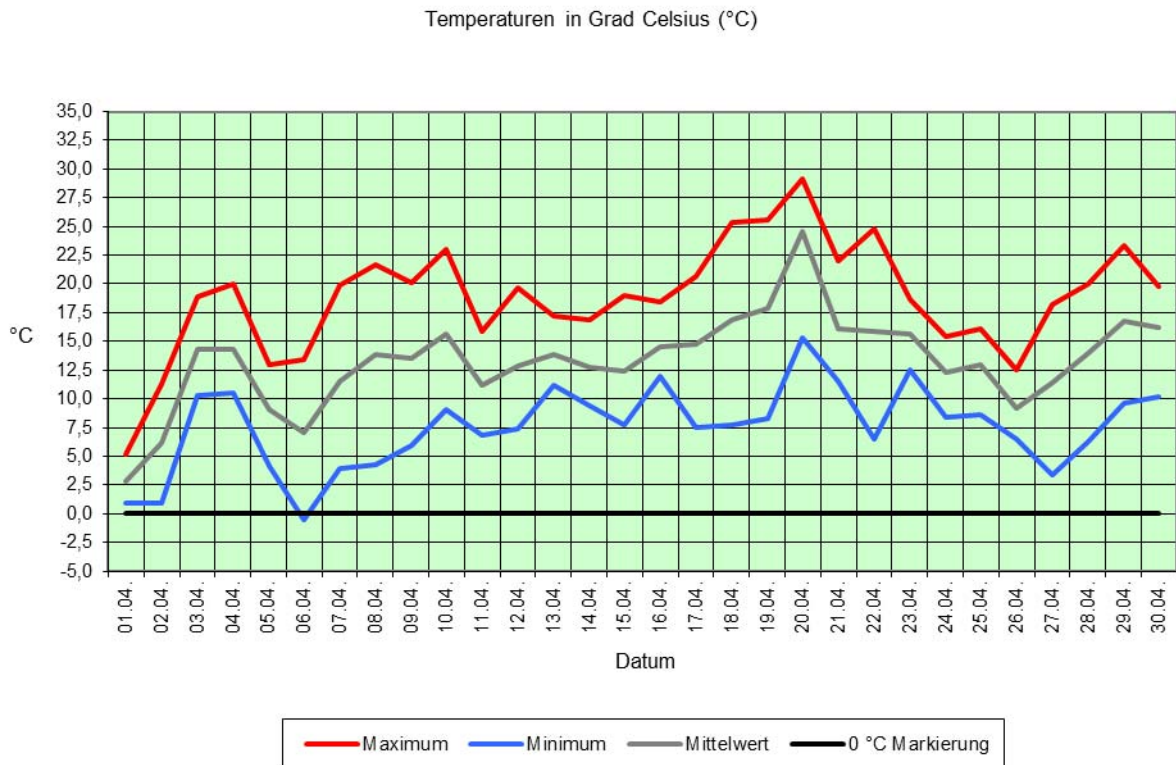
2) Arbeitslose in % aller zivilen Erwerbspersonen (sozialvers.pfl. u. geringfügig Beschäftigte, Beamte, Selbständige, Mithelfende Familienangehörige, Arbeitslose)

3) Jahresdurchschnitt

## 4 Umwelt

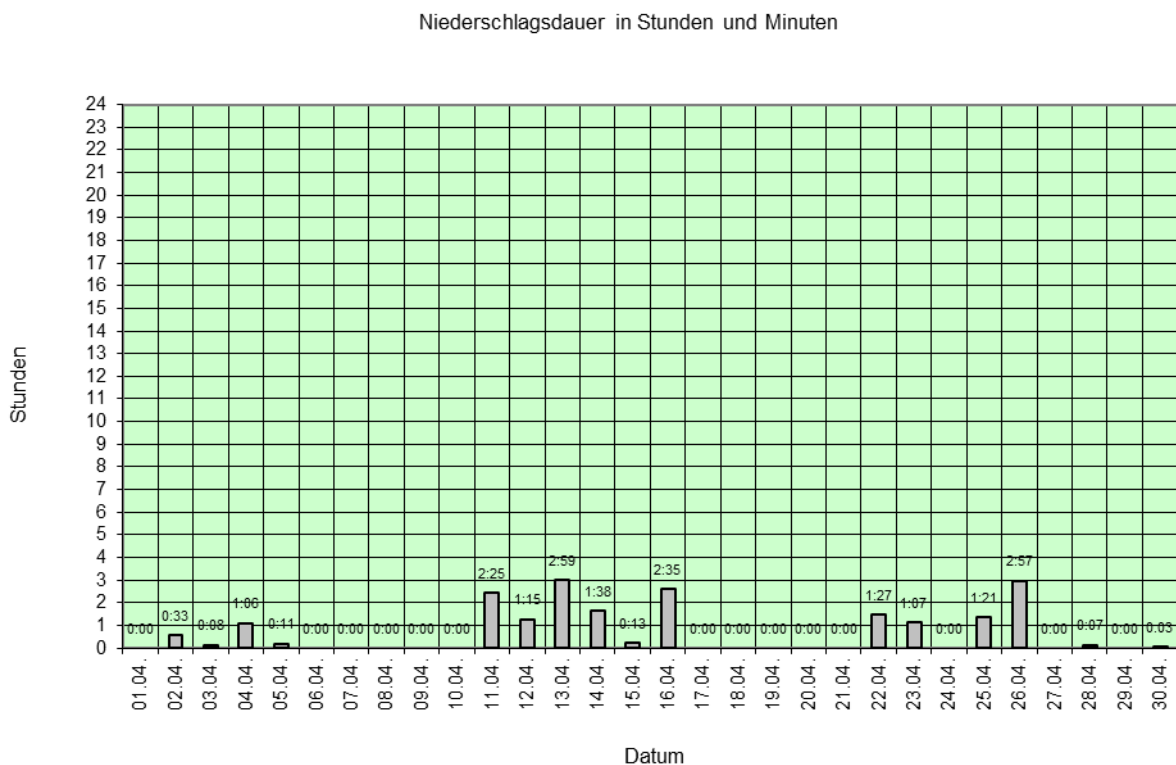
### 4.1 Temperatur

Quelle : Niedersächsisches Ministerium für Umwelt und Klimaschutz / Wetterstation SROO, Salzgitter-Drütte



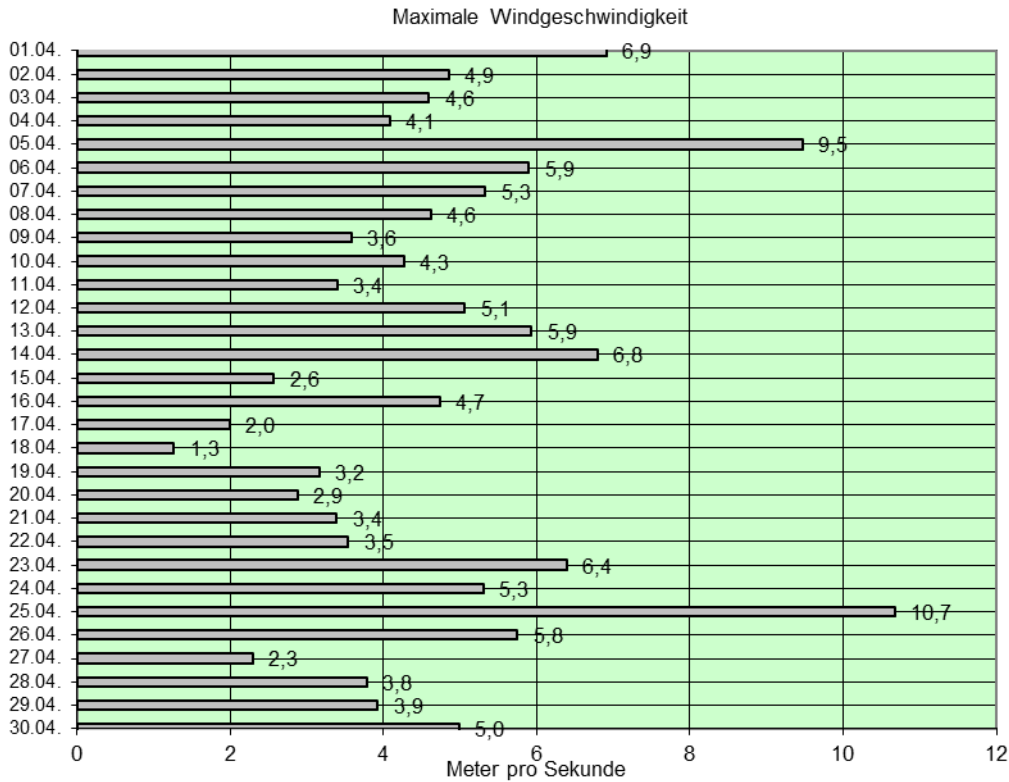
### 4.2 Niederschlagsdauer

Quelle : Niedersächsisches Ministerium für Umwelt und Klimaschutz / Wetterstation SROO, Salzgitter-Drütte



### 4.3 Windgeschwindigkeit

Quelle : Niedersächsisches Ministerium für Umwelt und Klimaschutz / Wetterstation SROO, Salzgitter-Drütte



Windstärke	Bezeichnung	Windgeschwindigkeit in m/s	Wirkungen an Land
0	still	0 bis 0,5	Rauch steigt senk recht hoch
1	leiser Zug	0,6 bis 1,7	Rauch schwach bewegt
2	leichte Brise	1,8 bis 3,3	für das Gefühl bemerkbar
3	schwache Brise	3,4 bis 5,2	Blätter leicht bewegt
4	kräftige Brise	5,3 bis 7,4	hebt Staub und loses Papier
5	frische Brise	7,5 bis 9,8	kleine Bäume schwanken
6	starker Wind	9,9 bis 12,4	heult an Häusern
7	steifer Wind	12,5 bis 15,2	wirft auf Wellen Schaumköpfe
8	stürmischer Wind	15,3 bis 18,2	hindert am Gehen
9	Sturm	18,3 bis 21,5	deckt Ziegel ab
10	schwerer Sturm	21,6 bis 25,1	wirft Bäume um
11	orkanartiger Sturm	25,2 bis 29,0	schwere Zerstörungen
12	Orkan	über 29,0	schwere Verwüstungen

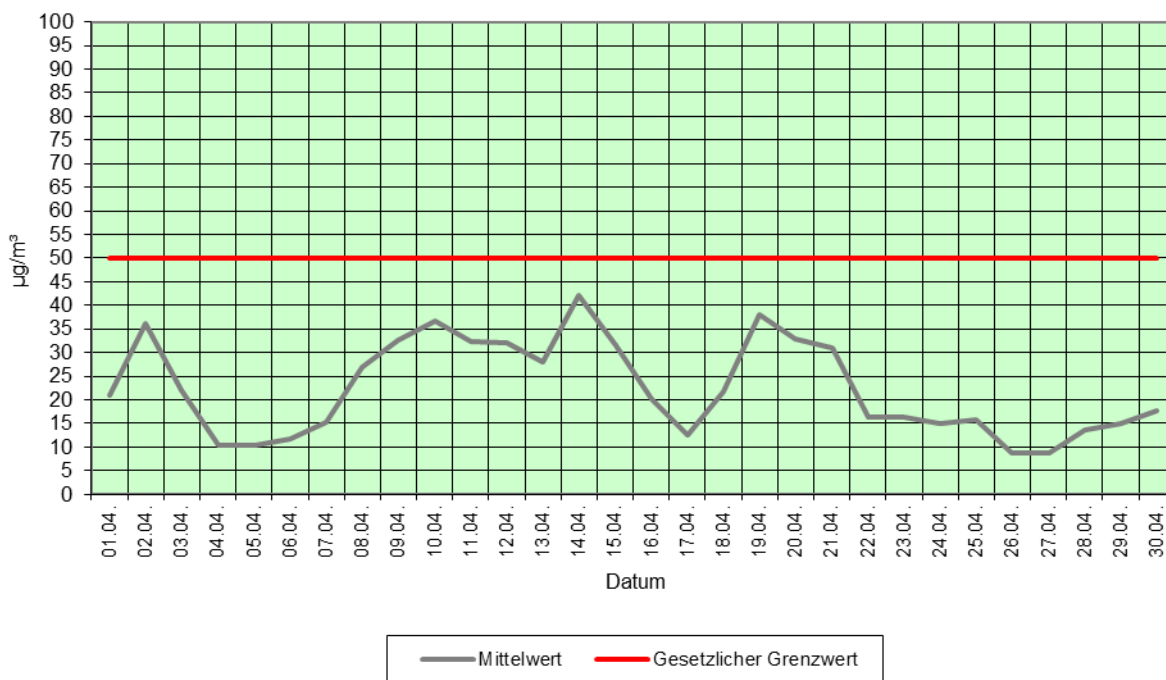
Bereich der Windstromproduktion ↑



### 4.4 Feinstaub (XPM10)

Quelle : Niedersächsisches Ministerium für Umwelt und Klimaschutz / Wetterstation SROO, Salzgitter-Drütte

Feinstaub (XPM10) - Tagesmittelwerte in µg/m³

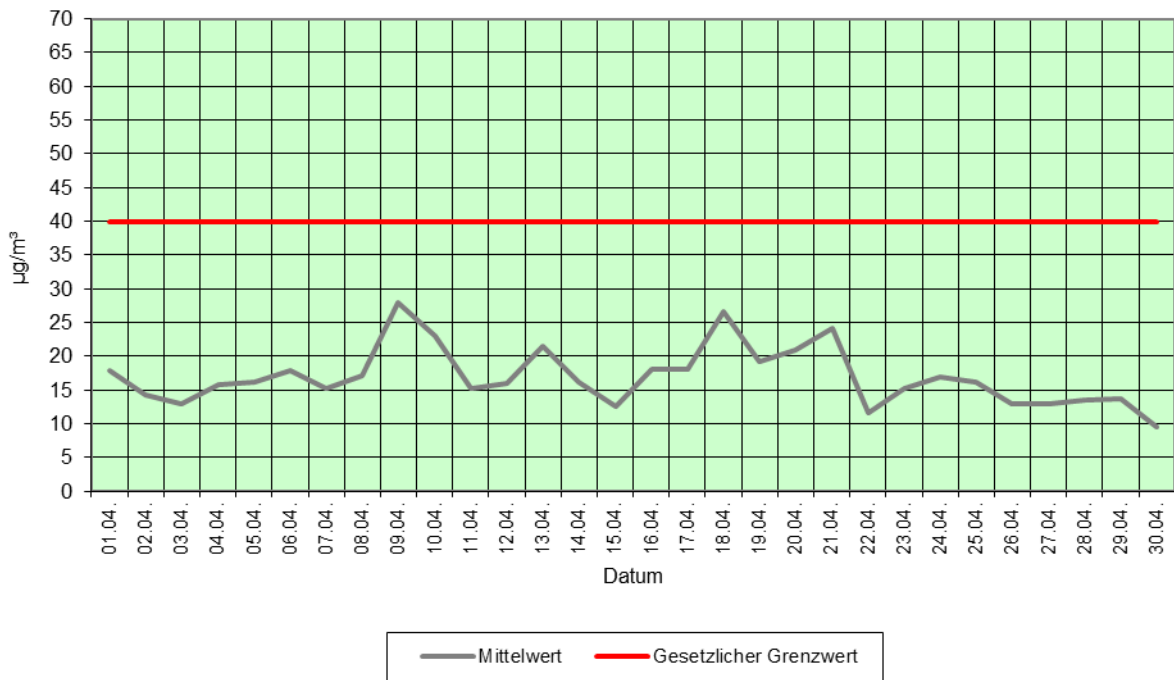


Unter Feinstaub versteht man allgemein die in der Atmosphäre verteilten festen Teilchen. Die in der Luft vorhandenen Staubpartikel weisen eine sehr breit gefächerte Korngrößenverteilung auf. Von kleinsten Teilchen, die nur aus wenigen Molekülen bestehen, bis hin zu Teilchen von über 100 µm Durchmesser. Unter der Messgröße PM10 (Particulate Matter < 10 µm) wird die Feinstaubfraktion mit einem oberen Partikeldurchmesser bis zu 10 µm verstanden. Denn gerade lungengängige Partikel sind von besonderer gesundheitlicher Relevanz. Zum Schutz der menschlichen Gesundheit ist am 01.01.2005 der Tagesgrenzwert für Feinstaub (PM<sub>10</sub>) in Kraft getreten. Er beträgt 50 µg/m<sup>3</sup>. Dieser Wert darf nicht öfter als 35 mal im Jahr überschritten werden.

### 4.5 Stickstoffdioxid (NO<sub>2</sub>)

Quelle : Niedersächsisches Ministerium für Umwelt und Klimaschutz / Wetterstation SROO, Salzgitter-Drütte

Stickstoffdioxid (NO<sub>2</sub>) - Tagesmittelwerte in µg/m<sup>3</sup>

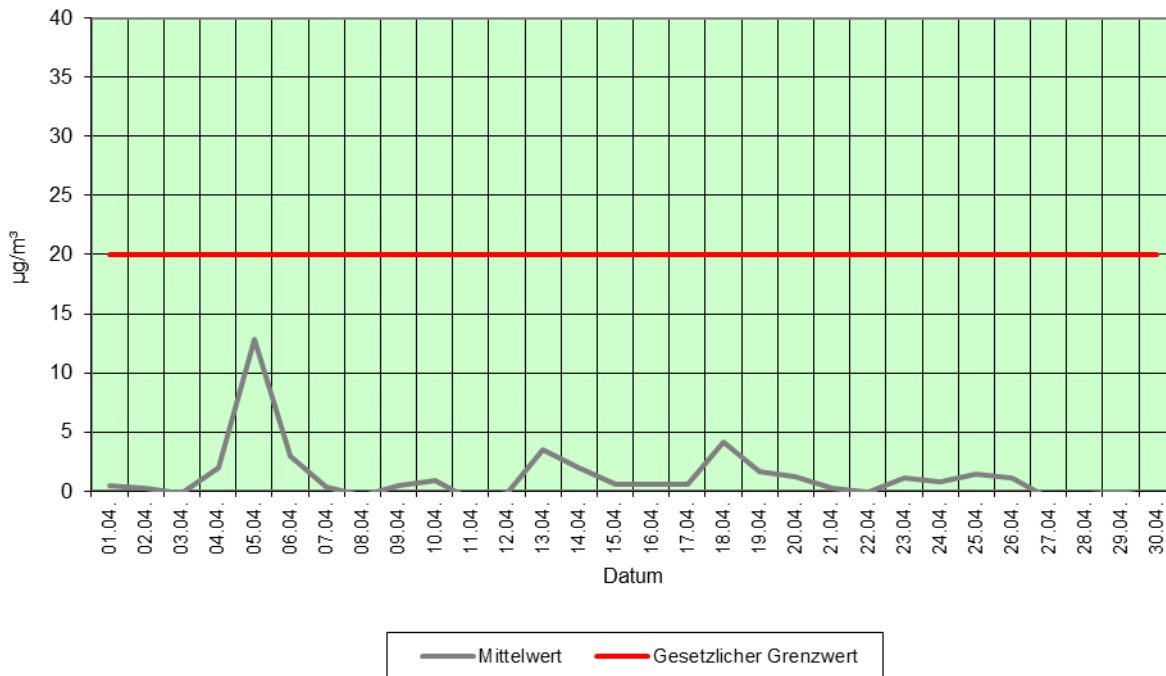


Die Stickstoffoxide sind von großer lufthygienischer Bedeutung. Stickstoffdioxid entsteht prinzipiell als Nebenprodukt bei Verbrennungsvorgängen durch die Oxidation von Luft (NO+O=NO<sub>2</sub>). Es ist braunrotes, süßlich riechendes Gas und stammt aus den Abgasen von Industrie, Gebäudeheizung und Verkehr. NO<sub>2</sub> reagiert mit Wasser zu Salpetersäure.

### 4.6 Schwefeldioxid (SO<sub>2</sub>)

Quelle : Niedersächsisches Ministerium für Umwelt und Klimaschutz / Wetterstation SROO, Salzgitter-Drütte

Schwefeldioxid (SO<sub>2</sub>) - Tagesmittelwerte in µg/m<sup>3</sup>



Schwefeldioxid (SO<sub>2</sub>) ist ein farbloses Gas, das 2,3fach schwerer ist als Luft. Es weist einen stechenden Geruch auf, der ab einer Konzentration von ca. 1,3 mg/m<sup>3</sup> wahrgenommen wird. Schwefeldioxid wird bei der Verbrennung von Kohle und Heizöl sowie anderer schwefelhaltiger Brennstoffe gebildet. Feuerungsanlagen im Bereich der Industrie und der Gebäudeheizung sowie der Kraftfahrzeugverkehr (Dieselmotoren) sind die wesentlichen Quellen für die SO<sub>2</sub>-Belastung der Atmosphäre.