



Stadt Salzgitter

- die kinder- und familienfreundliche Lernstadt -

01 / 2018

02 / 2018

03 / 2018

04 / 2018

05 / 2018

06 / 2018

07 / 2018

08 / 2018

09 / 2018

10 / 2018

11 / 2018

12 / 2018



**Arbeitsmarkt,
Bevölkerung und Umwelt**

Monatsbericht

Herausgeber :
Stadt Salzgitter
Referat für Wirtschafts-, Verbands-
und Europaangelegenheiten, Statistik

Auskunft und Beratung:
Dietmar Halmich
Telefon: 05341/839-3461
E-Mail: Dietmar.Halmich@Stadt.Salzgitter.de

Postfach 10 06 80
38206 Salzgitter

Inhaltsverzeichnis

1	ZUSAMMENFASSUNG	4
1.1	Bevölkerung.....	4
1.2	Arbeitsmarkt.....	4
2	BEVÖLKERUNG	5
2.1	Entwicklung.....	5
2.2	Stand und Bewegung - Gesamtes Stadtgebiet.....	5
2.3	Stand und Bewegung - Stadtteile	6
2.4	Stand und Bewegung - Ortschaften.....	7
2.5	Strukturdaten am Ort der Hauptwohnung.....	8
3	ARBEITSMARKT	9
3.1	Entwicklung der Arbeitslosenquote.....	9
3.2	Strukturkennziffern - Monatsbericht	10
3.3	Strukturkennziffern - Monatsvergleich	11
3.4	Strukturkennziffern - Monatsübersicht / 2018	12
3.5	Strukturkennziffern - Monatsübersicht / 2017	13
3.6	Strukturkennziffern - Monatsübersicht / 2016.....	14
4	UMWELT	15
4.1	Temperatur	15
4.2	Niederschlagsdauer.....	15
4.3	Windgeschwindigkeit	16
4.4	Feinstaub (XPM10).....	17
4.5	Stickstoffdioxid (NO ₂).....	18
4.6	Schwefeldioxid (SO ₂).....	19

1 Zusammenfassung

1.1 Bevölkerung

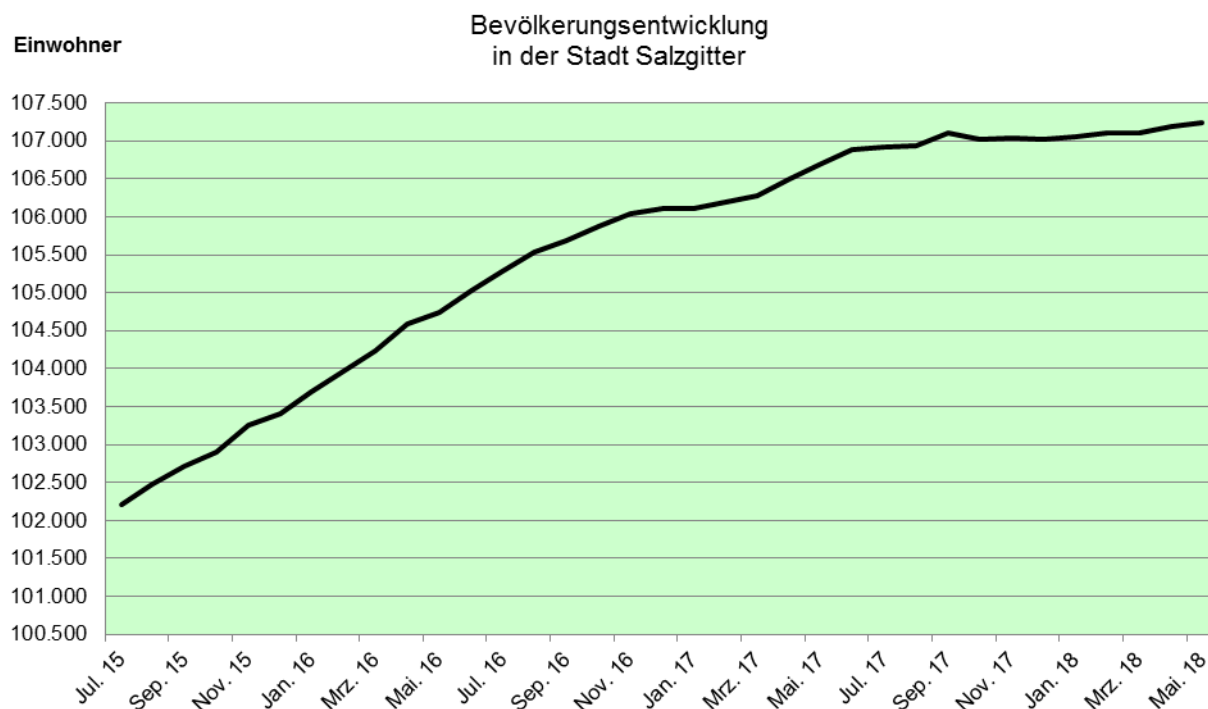
- Die Einwohnerzahl Salzgitters hat sich im Vergleich zum Vormonat um 50 Einwohner erhöht. Die Gesamteinwohnerzahl beträgt somit zum Stichtag 31.05.2018 107.246.
- Im Mai 2018 stehen den 84 Lebendgeborenen 93 Gestorbene gegenüber. 395 Einwohner haben Salzgitter verlassen; 454 Menschen sind zugezogen.
- Die Anzahl der ausländischen Einwohner hat im Vergleich zum Vormonat zugenommen und veränderte sich um 68 Personen von 18.928 auf 18.996. Im Vergleich zum Mai des Vorjahres erhöhte sich die Anzahl der Ausländer um insgesamt 1.370 Einwohner.
- Die höchsten Bevölkerungsrückgänge sind im vergangenen Jahr in SZ- Heerte (minus 92), SZ-Gebhardshagen (minus 76) und SZ-Engelnstedt (minus 31) zu beobachten. Bevölkerungszuwächse konnten insbesondere die Stadtteile SZ-Lebenstedt (plus 544), SZ-Thiede (plus 222) und SZ-Ringelheim (plus 43) verbuchen.
- In Salzgitter sind Ausländer aus der Türkei mit 5.080 Einwohnern am stärksten vertreten. Es folgen Syrien mit 4.164 und Polen mit 1.659 ausländischen Einwohnern.

1.2 Arbeitsmarkt

- Die Arbeitslosenquote ist in Salzgitter im Vergleich zum Vormonat gesunken und liegt bei 8,8 %.
- Derzeit leben 5.232 arbeitslose Menschen in Salzgitter, 145 weniger als im April 2018.
- Die Anzahl arbeitsloser Jugendlicher unter 25 Jahren hat sich im Vergleich zum Vormonat um 45 verringert und liegt bei 585 Arbeitslosen.

2 Bevölkerung

2.1 Entwicklung



2.2 Stand und Bewegung - Gesamtes Stadtgebiet

Quelle : Stadt Salzgitter - Referat für Wirtschafts-, Verbands- und Europaangelegenheiten, Statistik

Bewegungsart	Bevölkerung am Ort der Hauptwohnung (Melderegister) ¹⁾				
	2017 JS (Jan.-Mai.) ME-Mai	Berichts- monat Mai 2018	2018 JS (Jan.-Mai.) ME-Mai	Veränderung zu Mai 2017	
				absolut	in %
insgesamt	106.691	107.246	107.246	555	0,5
darunter weiblich	53.289	53.570	53.570	281	0,5
darunter Ausländer	17.626	18.996	18.996	1.370	7,8
Lebendgeborene	383	84	437	54	14,1
Gestorbene	691	93	647	-44	-6,4
Überschuss : geboren (+) gestorben (-)	-308	-9	-210	98	X
Zugezogene	2.918	454	2.493	-425	-14,6
Fortgezogene	1.989	395	2.026	37	1,9
Wanderungssaldo	929	59	467	-462	X
Bevölkerungszu-/abnahme ²⁾	621	50	257	-364	X
Umzüge innerhalb des Stadtgebietes	3.501	659	3.218	-283	-8,1

1) Einführung des MESO-Einwohnerverfahrens im Juli 2003

2) Veränderung gegenüber Vormonat bzw. Vorjahr; einschl. Registerbereinigungen, Wohnungsstatuswechsel u.ggf. Ein- und Ausbürgerungen.

Sämtliche Bewegungsdaten beziehen sich auf das tatsächliche Aktionsdatum der Bewegung, nicht auf das Erfassungs- bzw. Verarbeitungsdatum.

ME= Monatsende; JS= Jahressumme (= Monatssummenwerte)

X = Nachweis nicht sinnvoll

2.3 Stand und Bewegung - Stadtteile

Quelle : Stadt Salzgitter - Referat für Wirtschafts-, Verbands- und Europaangelegenheiten, Statistik

Stadtteil	Bevölkerung am Ort der Hauptwohnung (Melderegister) ¹⁾								
	Mai 2017		Berichtsmonat Mai 2018			Veränderung ²⁾ gegenüber Mai 2017			
	insgesamt	Ausländer	insgesamt	Ausländer		insgesamt		Ausländer	
Anzahl				%	Anzahl	%	Anzahl	%	
insgesamt	106.691	17.626	107.246	18.996	17,7	555	0,5	1.370	7,8
SZ-Bad	21.326	2.860	21.306	3.056	14,3	-20	-0,1	196	6,9
SZ-Barum	711	106	715	93	13,0	4	0,6	-13	-12,3
SZ-Beddingen	450	55	435	42	9,7	-15	-3,3	-13	-23,6
SZ-Beinum	500	16	492	19	3,9	-8	-1,6	3	18,8
SZ-Bleckenstedt	647	27	630	37	5,9	-17	-2,6	10	37,0
SZ-Bruchmachersen	784	23	776	26	3,4	-8	-1,0	3	13,0
SZ-Calbecht	307	7	297	8	2,7	-10	-3,3	1	14,3
SZ-Drütte	411	37	408	36	8,8	-3	-0,7	-1	-2,7
SZ-Engelstedt	784	38	753	32	4,2	-31	-4,0	-6	-15,8
SZ-Engerode	248	33	237	17	7,2	-11	-4,4	-16	-48,5
SZ-Flachstökheim	1.022	40	1.017	45	4,4	-5	-0,5	5	12,5
SZ-Gebhardshagen	7.032	598	6.956	582	8,4	-76	-1,1	-16	-2,7
SZ-Gitter	769	56	759	43	5,7	-10	-1,3	-13	-23,2
SZ-Groß Mahner	526	15	540	12	2,2	14	2,7	-3	-20,0
SZ-Hallendorf	1.630	378	1.618	369	22,8	-12	-0,7	-9	-2,4
SZ-Heerte	1.188	260	1.096	156	14,2	-92	-7,7	-104	-40,0
SZ-Hohenrode	176	1	176	0	0,0	0	0,0	-1	-100,0
SZ-Im mendorf	428	88	419	88	21,0	-9	-2,1	0	0,0
SZ-Lebenstedt	44.955	11.040	45.499	12.224	26,9	544	1,2	1.184	10,7
SZ-Lesse	1.131	12	1.121	17	1,5	-10	-0,9	5	41,7
SZ-Lichtenberg	3.319	136	3.324	118	3,5	5	0,2	-18	-13,2
SZ-Lobmachersen	854	15	846	14	1,7	-8	-0,9	-1	-6,7
SZ-Ohlendorf	511	34	509	41	8,1	-2	-0,4	7	20,6
SZ-Osterlinde	407	17	412	18	4,4	5	1,2	1	5,9
SZ-Reppner	657	34	658	36	5,5	1	0,2	2	5,9
SZ-Ringelheim	1.928	51	1.971	54	2,7	43	2,2	3	5,9
SZ-Salder	1.463	97	1.470	104	7,1	7	0,5	7	7,2
SZ-Sauingen	418	12	426	10	2,3	8	1,9	-2	-16,7
SZ-Thiede	10.884	1.366	11.106	1.489	13,4	222	2,0	123	9,0
SZ-Üfingen	804	21	823	31	3,8	19	2,4	10	47,6
SZ-Watenstedt	421	153	451	179	39,7	30	7,1	26	17,0

1) Einführung des MESO-Einwohnerverfahrens im Juli 2003. Die angegebenen Werte geben den Stand zum Monatsende wieder.

2) einschließlich Registerbereinigungen, Wohnungsstatuswechsel und ggfs. Ein- und Ausbürgerungen.

2.4 Stand und Bewegung - Ortschaften

Quelle : Stadt Salzgitter - Referat für Wirtschafts-, Verbands- und Europaangelegenheiten, Statistik

Ortschaft / Stadtteil	Bevölkerung am Ort der Hauptwohnung (Melderegister) ¹⁾								
	Mai 2017		Berichtsmonat Mai 2018			Veränderung ²⁾ gegenüber Mai 2017			
	insgesamt	Ausländer	insgesamt	Ausländer		insgesamt		Ausländer	
Anzahl				%	Anzahl	%	Anzahl	%	
insgesamt	106.691	17.626	107.246	18.996	17,7	555	0,5	1.370	7,8
Ortschaft Nord	47.986	11.198	48.498	12.386	25,5	512	1,1	1.188	10,6
SZ-Bruchmachersen	784	23	776	26	3,4	-8	-1,0	3	13,0
SZ-Engelstedt	784	38	753	32	4,2	-31	-4,0	-6	-15,8
SZ-Lebenstedt	44.955	11.040	45.499	12.224	26,9	544	1,2	1.184	10,7
SZ-Salder	1.463	97	1.470	104	7,1	7	0,5	7	7,2
Ortschaft Nordost	12.556	1.454	12.790	1.572	12,3	234	1,9	118	8,1
SZ-Beddingen	450	55	435	42	9,7	-15	-3,3	-13	-23,6
SZ-Sauingen	418	12	426	10	2,3	8	1,9	-2	-16,7
SZ-Thiede	10.884	1.366	11.106	1.489	13,4	222	2,0	123	9,0
SZ-Üfingen	804	21	823	31	3,8	19	2,4	10	47,6
Ortschaft Nordwest	5.514	199	5.515	189	3,4	1	0,0	-10	-5,0
SZ-Lesse	1.131	12	1.121	17	1,5	-10	-0,9	5	41,7
SZ-Lichtenberg	3.319	136	3.324	118	3,5	5	0,2	-18	-13,2
SZ-Osterlinde	407	17	412	18	4,4	5	1,2	1	5,9
SZ-Reppner	657	34	658	36	5,5	1	0,2	2	5,9
Ortschaft Ost	3.537	683	3.526	709	20,1	-11	-0,3	26	3,8
SZ-Bleckenstedt	647	27	630	37	5,9	-17	-2,6	10	37,0
SZ-Drütte	411	37	408	36	8,8	-3	-0,7	-1	-2,7
SZ-Hallendorf	1.630	378	1.618	369	22,8	-12	-0,7	-9	-2,4
SZ-Im mendorf	428	88	419	88	21,0	-9	-2,1	0	0,0
SZ-Watenstedt	421	153	451	179	39,7	30	7,1	26	17,0
Ortschaft Süd	24.725	2.983	24.752	3.165	12,8	27	0,1	182	6,1
SZ-Bad	21.326	2.860	21.306	3.056	14,3	-20	-0,1	196	6,9
SZ-Gitter	769	56	759	43	5,7	-10	-1,3	-13	-23,2
SZ-Groß Mahner	526	15	540	12	2,2	14	2,7	-3	-20,0
SZ-Hohenrode	176	1	176	0	0,0	0	0,0	-1	-100,0
SZ-Ringelheim	1.928	51	1.971	54	2,7	43	2,2	3	5,9
Ortschaft Südost	3.598	211	3.579	212	5,9	-19	-0,5	1	0,5
SZ-Barum	711	106	715	93	13,0	4	0,6	-13	-12,3
SZ-Beinum	500	16	492	19	3,9	-8	-1,6	3	18,8
SZ-Flachstökheim	1.022	40	1.017	45	4,4	-5	-0,5	5	12,5
SZ-Lobmachersen	854	15	846	14	1,7	-8	-0,9	-1	-6,7
SZ-Ohlendorf	511	34	509	41	8,1	-2	-0,4	7	20,6
Ortschaft West	8.775	898	8.586	763	8,9	-189	-2,2	-135	-15,0
SZ-Calbecht	307	7	297	8	2,7	-10	-3,3	1	14,3
SZ-Engerode	248	33	237	17	7,2	-11	-4,4	-16	-48,5
SZ-Gebhardshagen	7.032	598	6.956	582	8,4	-76	-1,1	-16	-2,7
SZ-Heerte	1.188	260	1.096	156	14,2	-92	-7,7	-104	-40,0

1) Einführung des MESO-Einwohnerverfahrens im Juli 2003. Die angegebenen Werte geben den Stand zum Monatsende wieder.

2) einschließlich Registerbereinigungen, Wohnungsstatuswechsel und ggfs. Ein- und Ausbürgerungen.

2.5 Strukturdaten am Ort der Hauptwohnung

Quelle : Stadt Salzgitter - Referat für Wirtschafts-, Verbands- und Europaangelegenheiten, Statistik

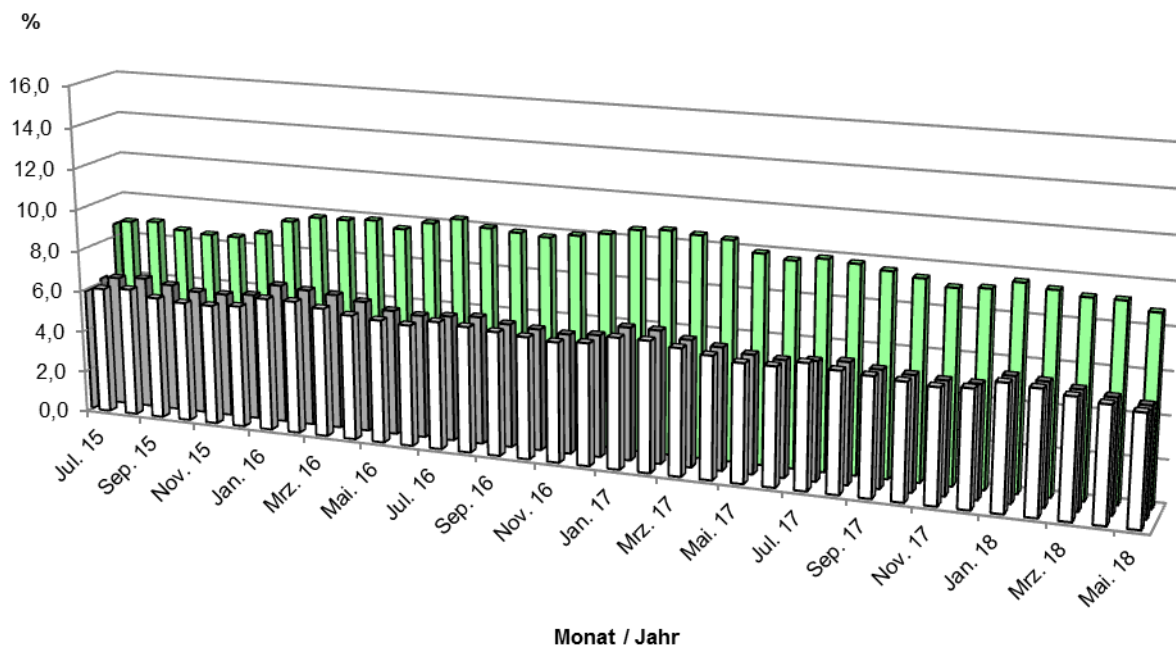
Strukturdaten	Bevölkerung am Ort der Hauptwohnung (Melderegister) ¹⁾			
	Mai 2017		Veränderung ²⁾ zu Mai 2017	
	Anzahl	Berichtsmonat Mai 2018 Anzahl	Anzahl	%
insgesamt	106.694	107.246	552	0,5
nach Familienstand :				
ledig	39.987	40.275	288	0,7
% von insgesamt	37,5	37,6	0,1	0,2
verheiratet	47.306	47.395	89	0,2
% von insgesamt	44,3	44,2	-0,1	-0,3
geschieden	8.038	8.108	70	0,9
% von insgesamt	7,5	7,6	0,0	0,4
verwitwet	8.480	8.412	-68	-0,8
% von insgesamt	7,9	7,8	-0,1	-1,3
unbekannt	2.883	3.056	173	6,0
% von insgesamt	2,7	2,8	0,1	5,5
nach Religionszugehörigkeit :				
Evangelisch-lutherisch	36.109	35.178	-931	-2,6
% von insgesamt	33,8	32,8	-1,0	-3,1
Römisch-katholisch	16.857	16.454	-403	-2,4
% von insgesamt	15,8	15,3	-0,5	-2,9
sonstige	53.728	55.614	1.886	3,5
% von insgesamt	50,4	51,9	1,5	3,0
Ausländer :				
Ausländer insgesamt	17.626	18.996	1.370	7,8
% von insgesamt	16,5	17,7	1,2	7,2
Ausländer weiblich	7.999	8.708	709	8,9
% von Ausländer insgesamt	45,4	45,8	0,5	1,0
darunter : ...				
türkisch	5.110	5.080	-30	-0,6
% von Ausländer insgesamt	29,0	26,7	-2,2	-7,8
syrisch	3.660	4.164	504	13,8
% von Ausländer insgesamt	20,8	21,9	1,2	5,6
polnisch	1.697	1.659	-38	-2,2
% von Ausländer insgesamt	9,6	8,7	-0,9	-9,3
rumänisch	940	1.386	446	47,4
% von Ausländer insgesamt	5,3	7,3	2,0	36,8
bulgarisch	590	765	175	29,7
% von Ausländer insgesamt	3,3	4,0	0,7	20,3
italienisch	459	482	23	5,0
% von Ausländer insgesamt	2,6	2,5	-0,1	-2,6
ungeklärt	296	352	56	18,9
% von Ausländer insgesamt	1,7	1,9	0,2	10,3
ohne Bezeichnung	295	351	56	19,0
% von Ausländer insgesamt	1,7	1,8	0,2	10,4
irakisch	275	309	34	12,4
% von Ausländer insgesamt	1,6	1,6	0,1	4,3

1) Einführung des MESO-Einwohnerverfahrens im Juli 2003. Die angegebenen Werte geben den Stand zum Monatsende wieder.

2) einschließlich Registerbereinigungen, Wohnungsstatuswechsel und ggfs. Ein- und Ausbürgerungen.

3 Arbeitsmarkt

3.1 Entwicklung der Arbeitslosenquote¹



□ Niedersachsen ■ Bund ■ Salzgitter

¹ Arbeitslose in % aller zivilen Erwerbspersonen

3.2 Strukturkennziffern - Berichtsmonat

Quelle : Agentur für Arbeit; eigene Berechnungen

Merkmal	Berichtsmonat ¹⁾	Vormonat	Veränderungen zum Vormonat		Vorjahr	Veränderungen zum Vorjahr	
	Mai 18	April 18	absolut	%	Mai 17	absolut	%
Arbeitssuchende	9.408	9.427	-19	-0,2	9.552	-144	-1,5
Arbeitslosenquote ²⁾							
Salzgitter (Gesamt)	8,8	9,2	-0,4	-4,3	9,9	-1,1	10,3
- Männer	8,4	8,8	-0,4	-4,5	9,6	-1,2	10,0
- Frauen	9,3	9,7	-0,4	-4,1	10,3	-1,0	10,7
- 15 bis unter 25 Jahre	9,1	9,7	-0,6	-6,2	9,9	-0,8	10,5
- dar.: 15 bis unter 20 J.	6,3	6,7	-0,4	-6,0	6,6	-0,3	7,0
- 50 bis unter 65 Jahre	7,3	7,6	-0,3	-3,9	8,0	-0,7	8,3
- dar.: 55 bis unter 65 Jahre	7,6	8,2	-0,6	-7,3	8,3	-0,7	8,9
- Ausländer ³⁾	X	X	X	X	X	X	X
Deutschland	5,1	5,3	-0,2	-3,8	5,6	-0,5	5,8
Westdeutschland	4,7	4,9	-0,2	-4,1	5,2	-0,5	-9,6
Ostdeutschland	6,8	7,1	-0,3	-4,2	7,4	-0,6	-8,1
Niedersachsen	5,2	5,4	-0,2	-3,7	5,6	-0,4	-7,1
Arbeitslose							
Bestand (Gesamt)	5.232	5.377	-145	-2,7	5.802	-570	-9,8
Männer	2.842	2.927	-85	-2,9	3.187	-345	-10,8
Frauen	2.390	2.450	-60	-2,4	2.615	-225	-8,6
ohne abgeschlossene Berufsausbildung	3.489	3.588	-99	-2,8	3.388	101	3,0
15 bis unter 25 Jahre	585	630	-45	-7,1	638	-53	-8,3
dar.: 15 bis unter 20 J.	101	115	-14	-12,2	113	-12	-10,6
50 bis unter 65 Jahre	1.528	1.548	-20	-1,3	1.628	-100	-6,1
dar.: 55 bis unter 65 Jahre	938	966	-28	-2,9	989	-51	-5,2
Langzeitarbeitslose	2.016	2.101	-85	-4,0	2.174	-158	-7,3
Schwerbehinderte	219	222	-3	-1,4	225	-6	-2,7
Ausländer	1.902	1.959	-57	-2,9	2.080	-178	-8,6

1) Berichtsgebiet: Stadt Salzgitter, Gemeinden Baddeckenstedt, Burgdorf, Elbe, Haverlah, Heere u. Sehnde (Ldkrs. Wolfenbüttel)

2) Arbeitslose in % aller zivilen Erwerbspersonen (sozialvers.pfl. u. geringfügig Beschäftigte, Beamte, Selbständige, mithelfende Familienangehörige, Arbeitslose)

3) Derzeit sind Arbeitslosenquoten für Ausländer aufgrund der starken Zuwanderung verzerrt. Sie werden deshalb unterhalb der Bundesländerebene ab Januar 2017 nicht mehr ausgewiesen.

3.3 Strukturkennziffern - Monatsvergleich

Quelle : Agentur für Arbeit; eigene Berechnungen

Merkmal	Berichtsmonat ¹⁾ Mai 18		Vergleichsmonat Mai 17		Vergleichsmonat Mai 16		Vergleichsmonat Mai 15	
	absolut	%	absolut	%	absolut	%	absolut	%
Arbeitssuchende	9.408		9.552		8.898		7.868	
Arbeitslosenquote ²⁾								
Salzgitter (Gesamt)	8,8		9,9		9,6		8,7	
- Männer	8,4		9,6		9,4		7,9	
- Frauen	9,3		10,3		9,9		9,6	
- 15 bis unter 25 Jahre	9,1		9,9		11,3		7,2	
- dar.: 15 bis unter 20 J.	6,3		6,6		9,4		5,0	
- 50 bis unter 65 Jahre	7,3		8,0		8,2		8,2	
- dar.: 55 bis unter 65 Jahre	7,6		8,3		8,9		8,8	
- Ausländer ³⁾	X		X		28,5		20,1	
Deutschland	5,1		5,6		6,0		6,3	
Westdeutschland	4,7		5,2		5,5		5,6	
Ostdeutschland	6,8		7,4		8,4		9,1	
Niedersachsen	5,2		5,6		5,9		6,0	
Arbeitslose								
Bestand (Gesamt)	5.232	100	5.802	100	5.504	100	4.915	100
Männer	2.842	54,3	3.187	54,9	3.030	55,1	2.554	52,0
Frauen	2.390	45,7	2.615	45,1	2.474	44,9	2.361	48,0
ohne abgeschlossene Berufsausbildung	3.489	66,7	3.388	58,4	3.456	62,8	2.904	59,1
15 bis unter 25 Jahre	585	11,2	638	11,0	674	12,2	430	8,7
dar.: 15 bis unter 20 J.	101	1,9	113	1,9	140	2,5	73	1,5
50 bis unter 65 Jahre	1.528	29,2	1.628	28,1	1.635	29,7	1.595	32,5
dar.: 55 bis unter 65 Jahre	938	17,9	989	17,0	1.017	18,5	962	19,6
Langzeitarbeitslose	2.016	38,5	2.174	37,5	2.040	37,1	1.988	40,4
Schwerbehinderte	219	4,2	225	3,9	220	4,0	234	4,8
Ausländer	1.902	36,4	2.080	35,8	1.709	31,1	1.078	21,9

1) Berichtsgebiet: Stadt Salzgitter, Gemeinden Baddeckenstedt, Burgdorf, Elbe, Haverlah, Heere u. Sehnde (Ldkrs. Wolfenbüttel)

2) Arbeitslose in % aller zivilen Erwerbspersonen (sozialvers.pfl. u. geringfügig Beschäftigte, Beamte, Selbständige, mithelfende Familienangehörige, Arbeitslose)

3) Derzeit sind Arbeitslosenquoten für Ausländer aufgrund der starken Zuwanderung verzerrt. Sie werden deshalb unterhalb der Bundesländerebene ab Januar 2017 nicht mehr ausgewiesen.

3.4 Strukturkennziffern - Monatsübersicht / 2018

Quelle : Agentur für Arbeit; eigene Berechnungen

Merkmal ¹⁾	Jan.	Feb.	Mrz.	Apr.	Mai.	Jun.	Jul.	Aug.	Sep.	Okt.	Nov.	Dez.
Arbeitssuchende	9.599	9.561	9.533	9.427	9.408							
Arbeitslosenquote ²⁾												
Salzgitter (Gesamt)	9,6	9,4	9,2	9,2	8,8							
- Männer	9,3	9,1	8,9	8,8	8,4							
- Frauen	10	9,8	9,6	9,7	9,3							
- 15 bis unter 25 Jahre	9,4	9,8	9,7	9,7	9,1							
- dar.: 15 bis unter 20 J.	6,7	6,6	6,1	6,7	6,3							
- 50 bis unter 65 Jahre	8,3	8,1	7,8	7,6	7,3							
- dar.: 55 bis unter 65 Jahre	8,8	8,5	8,2	8,2	7,6							
- Ausländer ³⁾	X	X	X	X	X							
Deutschland	5,8	5,7	5,5	5,3	5,1							
Westdeutschland	5,3	5,3	5,1	4,9	4,7							
Ostdeutschland	7,7	7,7	7,4	7,1	6,8							
Niedersachsen	5,9	5,8	5,6	5,4	5,2							
Arbeitslose												
Bestand (Gesamt)	5.611	5.525	5.399	5.377	5.232							
Männer	3.082	3.037	2.965	2.927	2.842							
Frauen	2.529	2.488	2.434	2.450	2.390							
ohne abgeschlossene Berufsausbildung	3.675	3.635	3.566	3.588	3.489							
15 bis unter 25 Jahre	607	636	625	630	585							
dar.: 15 bis unter 20 J.	116	113	105	115	101							
50 bis unter 65 Jahre	1.681	1.634	1.586	1.548	1.528							
dar.: 55 bis unter 65 Jahre	1.029	1.000	974	966	938							
Langzeitarbeitslose	2.105	2.087	2.054	2.101	2.016							
Schwerbehinderte	247	239	225	222	219							
Ausländer	1.970	1.946	1.921	1.959	1.902							

1) Berichtsgebiet: Stadt Salzgitter, Gemeinden Baddeckenstedt, Burgdorf, Elbe, Haverlah, Heere u. Sehlde (Ldkrs. Wolfenbüttel)

2) Arbeitslose in % aller zivilen Erwerbspersonen (sozialvers.pfl. u. geringfügig Beschäftigte, Beamte, Selbständige, mithelfende Familienangehörige, Arbeitslose)

3) Derzeit sind Arbeitslosenquoten für Ausländer aufgrund der starken Zuwanderung verzerrt. Sie werden deshalb unterhalb der Bundesländerebene ab Januar 2017 nicht mehr ausgewiesen.

3.5 Strukturkennziffern - Monatsübersicht / 2017

Quelle : Agentur für Arbeit; eigene Berechnungen

Merkmal ¹⁾	Jan.	Feb.	Mrz.	Apr.	Mai.	Jun.	Jul.	Aug.	Sep.	Okt.	Nov.	Dez.	JD ³⁾ 2017
Arbeitssuchende	9.620	9.678	9.576	9.643	9.552	9.566	9.613	9.531	9.575	9.566	9.648	9.646	9.601
Arbeitslosenquote ²⁾													
Salzgitter (Gesamt)	10,5	10,6	10,5	10,4	9,9	9,7	9,9	9,8	9,6	9,4	9,1	9,2	9,9
- Männer	10,3	10,5	10,4	10,2	9,6	9,4	9,4	9,2	9,2	9,0	8,7	8,8	9,6
- Frauen	10,8	10,7	10,6	10,7	10,3	10,2	10,7	10,5	10,1	10,0	9,7	9,8	10,3
- 15 bis unter 25 Jahre	11,6	11,7	11,4	10,9	9,9	9,5	11,1	10,8	10,6	10,1	9,3	9,2	10,5
- dar.: 15 bis unter 20 J.	8,8	8,3	8,5	7,7	6,6	5,9	7,4	8,1	8,0	6,6	6,3	6,3	7,4
- 50 bis unter 65 Jahre	8,6	8,6	8,3	8,3	8,0	8,0	7,9	7,9	7,7	7,8	7,8	7,9	8,1
- dar.: 55 bis unter 65 Jahre	9,5	9,4	9,0	8,8	8,3	8,3	8,2	8,3	8,2	8,1	8,3	8,5	8,6
- Ausländer ⁴⁾	X	X	X	X	X	X	X	X	X	X	X	X	X
Deutschland	6,3	6,3	6,0	5,8	5,6	5,5	5,6	5,7	5,5	5,4	5,3	5,3	5,7
Westdeutschland	5,7	5,7	5,5	5,4	5,2	5,1	5,2	5,3	5,1	5,0	4,9	4,9	5,3
Ostdeutschland	8,7	8,6	8,2	7,7	7,4	7,3	7,4	7,4	7,1	7,0	7,0	7,1	7,6
Niedersachsen	6,2	6,2	6,0	5,8	5,6	5,6	5,9	5,7	5,6	5,5	5,4	5,5	5,8
Arbeitslose													
Bestand (Gesamt)	6.038	6.059	5.984	5.965	5.802	5.695	5.806	5.727	5.604	5.498	5.344	5.399	5.743
Männer	3.343	3.392	3.348	3.309	3.187	3.113	3.114	3.065	3.041	2.978	2.899	2.930	3.143
Frauen	2.695	2.667	2.636	2.656	2.615	2.582	2.692	2.662	2.563	2.520	2.445	2.469	2.600
ohne abgeschlossene Berufsausbildung	3.510	3.495	3.513	3.484	3.388	3.348	3.413	3.415	3.374	3.294	3.212	3.578	3.419
15 bis unter 25 Jahre	692	703	684	652	638	613	717	701	687	654	601	597	662
dar.: 15 bis unter 20 J.	132	124	127	115	113	102	127	139	138	114	109	108	121
50 bis unter 65 Jahre	1.721	1.720	1.651	1.652	1.628	1.629	1.611	1.619	1.579	1.581	1.581	1.603	1.631
dar.: 55 bis unter 65 Jahre	1.089	1.081	1.031	1.013	989	988	983	992	975	966	979	994	1.007
Langzeitarbeitslose	2.032	2.078	2.101	2.161	2.174	2.222	2.231	2.225	2.213	2.190	2.127	2.120	2.156
Schwerbehinderte	233	230	213	220	225	221	210	217	225	227	229	236	224
Ausländer	2.171	2.176	2.170	2.183	2.080	2.082	2.167	2.117	2.111	2.062	1.976	1.949	2.104

1) Berichtsgebiet: Stadt Salzgitter, Gemeinden Baddeckenstedt, Burgdorf, Elbe, Haverlah, Heere u. Sehle (Ldkrs. Wolfenbüttel)

2) Arbeitslose in % aller zivilen Erwerbspersonen (sozialvers.pfl. u. geringfügig Beschäftigte, Beamte, Selbständige, Mithelfende Familienangehörige, Arbeitslose)

3) Jahresdurchschnitt

4) Derzeit sind Arbeitslosenquoten für Ausländer aufgrund der starken Zuwanderung verzerrt. Sie werden deshalb unterhalb der Bundesländerebene ab Januar 2017 nicht mehr ausgewiesen.

3.6 Strukturkennziffern - Monatsübersicht / 2016

Quelle : Agentur für Arbeit; eigene Berechnungen

Merkmal ¹⁾	Jan.	Feb.	Mrz.	Apr.	Mai.	Jun.	Jul.	Aug.	Sep.	Okt.	Nov.	Dez.	JD ³⁾ 2016
Arbeitssuchende	8.416	8.587	8.671	8.836	8.898	9.328	9.246	9.346	9.343	9.456	9.538	9.717	9.115
Arbeitslosenquote ²⁾													
Salzgitter (Gesamt)	9,5	9,8	9,8	9,9	9,6	10,0	10,3	10,0	9,9	9,8	10,0	10,2	9,9
- Männer	9,1	9,6	9,7	9,7	9,4	9,9	10,1	9,7	9,7	9,7	9,9	9,9	9,7
- Frauen	9,9	10,1	10,0	10,1	9,9	10,2	10,5	10,3	10,1	9,9	10,1	10,5	10,1
- 15 bis unter 25 Jahre	8,0	9,1	9,8	10,7	11,3	12,7	14,6	13,8	13,1	12,1	12,5	12,2	11,7
- dar.: 15 bis unter 20 J.	7,6	7,3	7,6	9,1	9,4	10,2	11,1	12,7	11,5	10,3	11,4	9,4	9,8
- 50 bis unter 65 Jahre	9,0	9,0	8,8	8,7	8,2	8,2	8,1	7,9	7,8	7,8	8,0	8,1	8,3
- dar.: 55 bis unter 65 Jahre	9,6	9,9	9,7	9,5	8,9	8,9	8,7	8,8	8,5	8,5	8,9	9,0	9,1
- Ausländer	27,1	28,5	30,0	31,2	28,5	33,3	34,2	33,4	34,0	34,1	35,0	35,2	32,0
Deutschland	6,7	6,6	6,5	6,3	6,0	5,9	6,0	6,1	5,9	5,8	5,7	5,8	6,1
Westdeutschland	6,0	6,0	5,8	5,7	5,5	5,4	5,5	5,6	5,4	5,3	5,3	5,3	5,6
Ostdeutschland	9,6	9,6	9,3	8,8	8,4	8,2	8,2	8,2	7,9	7,7	7,8	8,0	8,5
Niedersachsen	6,4	6,4	6,2	6,0	5,9	5,8	6,1	6,0	5,9	5,8	5,7	5,8	6,0
Arbeitslose													
Bestand (Gesamt)	5.391	5.565	5.590	5.627	5.504	5.735	5.869	5.700	5.644	5.622	5.722	5.822	5.649
Männer	2.940	3.073	3.122	3.129	3.030	3.197	3.256	3.140	3.133	3.150	3.198	3.215	3.132
Frauen	2.451	2.492	2.468	2.498	2.474	2.538	2.613	2.560	2.511	2.472	2.524	2.607	2.517
ohne abgeschlossene Berufsausbildung	3.306	3.456	3.501	3.573	3.456	3.517	3.606	3.486	3.449	3.416	3.382	3.406	3.463
15 bis unter 25 Jahre	479	544	583	636	674	762	873	828	783	725	749	729	697
dar.: 15 bis unter 20 J.	111	106	111	133	140	152	166	190	172	154	171	141	146
50 bis unter 65 Jahre	1.736	1.754	1.710	1.691	1.635	1.632	1.604	1.582	1.551	1.559	1.583	1.606	1.637
dar.: 55 bis unter 65 Jahre	1.051	1.078	1.057	1.040	1.017	1.023	1.001	1.014	984	974	1.013	1.023	1.023
Langzeitarbeitslose	2.110	2.110	2.127	2.102	2.040	2.014	1.999	1.943	1.932	1.901	1.949	1.977	2.017
Schwerbehinderte	244	253	220	216	220	223	213	218	214	218	220	235	225
Ausländer	1.453	1.530	1.609	1.674	1.709	1.998	2.053	2.005	2.039	2.046	2.098	2.113	1.861

1) Berichtsgebiet: Stadt Salzgitter, Gemeinden Baddeckenstedt, Burgdorf, Elbe, Haverlah,

Heere u. Sehlde (Ldkrs. Wolfenbüttel)

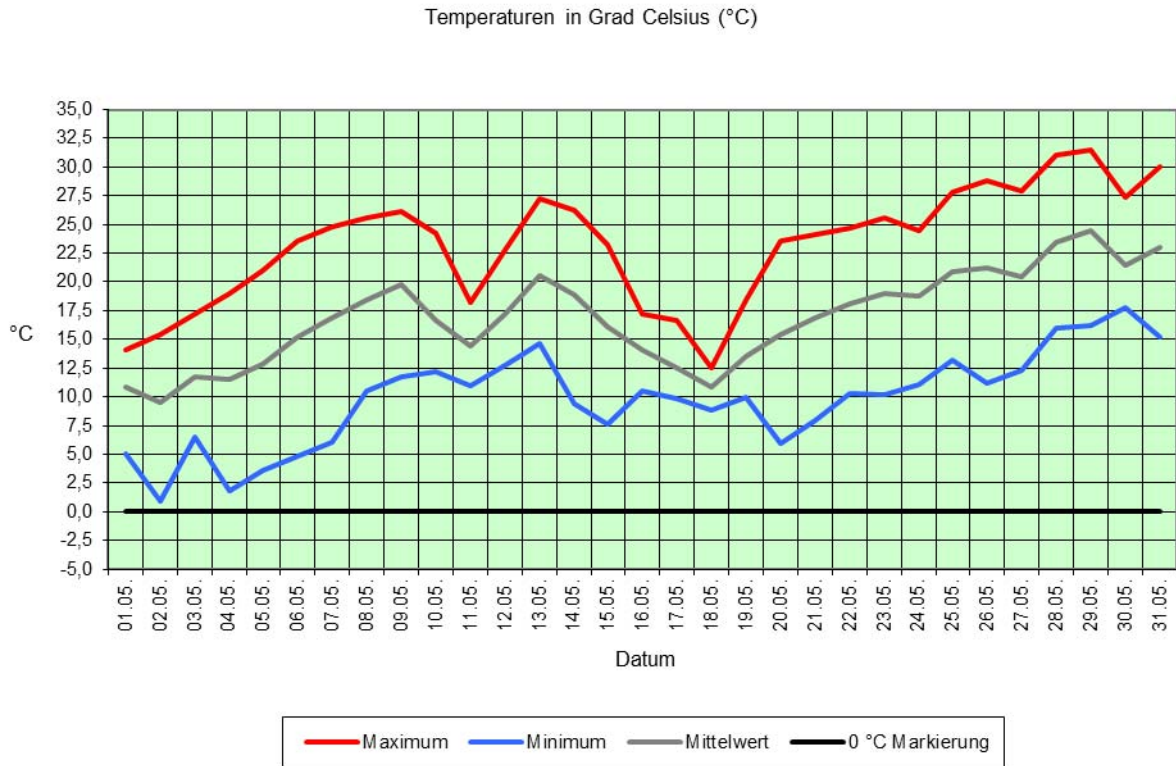
2) Arbeitslose in % aller zivilen Erwerbspersonen (sozialvers.pfl. u. geringfügig Beschäftigte, Beamte, Selbständige, Mithelfende Familienangehörige, Arbeitslose)

3) Jahresdurchschnitt

4 Umwelt

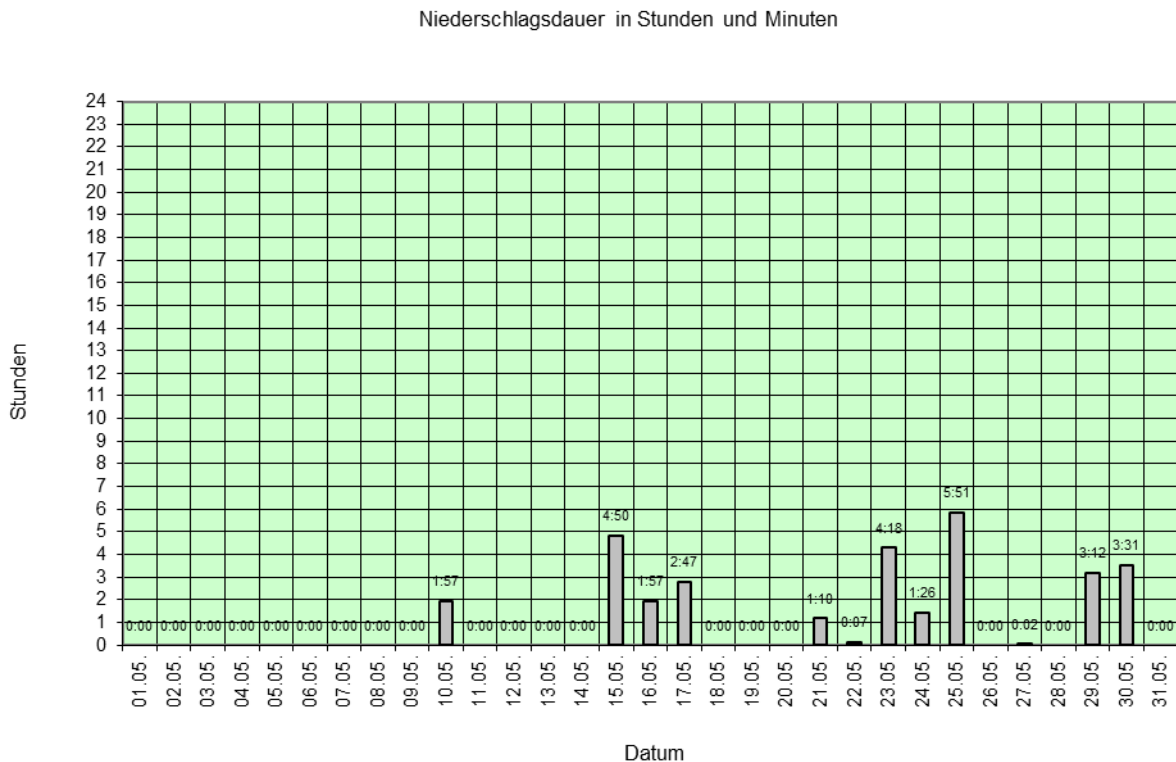
4.1 Temperatur

Quelle : Niedersächsisches Ministerium für Umwelt und Klimaschutz / Wetterstation SROO, Salzgitter-Drütte



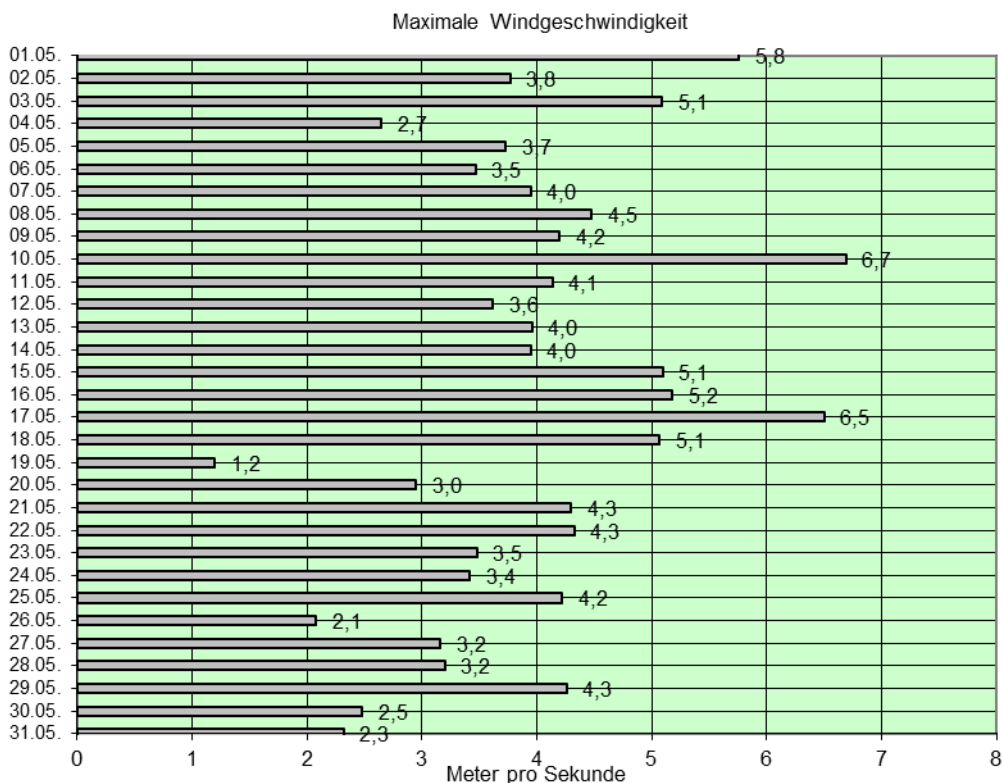
4.2 Niederschlagsdauer

Quelle : Niedersächsisches Ministerium für Umwelt und Klimaschutz / Wetterstation SROO, Salzgitter-Drütte



4.3 Windgeschwindigkeit

Quelle : Niedersächsisches Ministerium für Umwelt und Klimaschutz / Wetterstation SROO, Salzgitter-Drütte



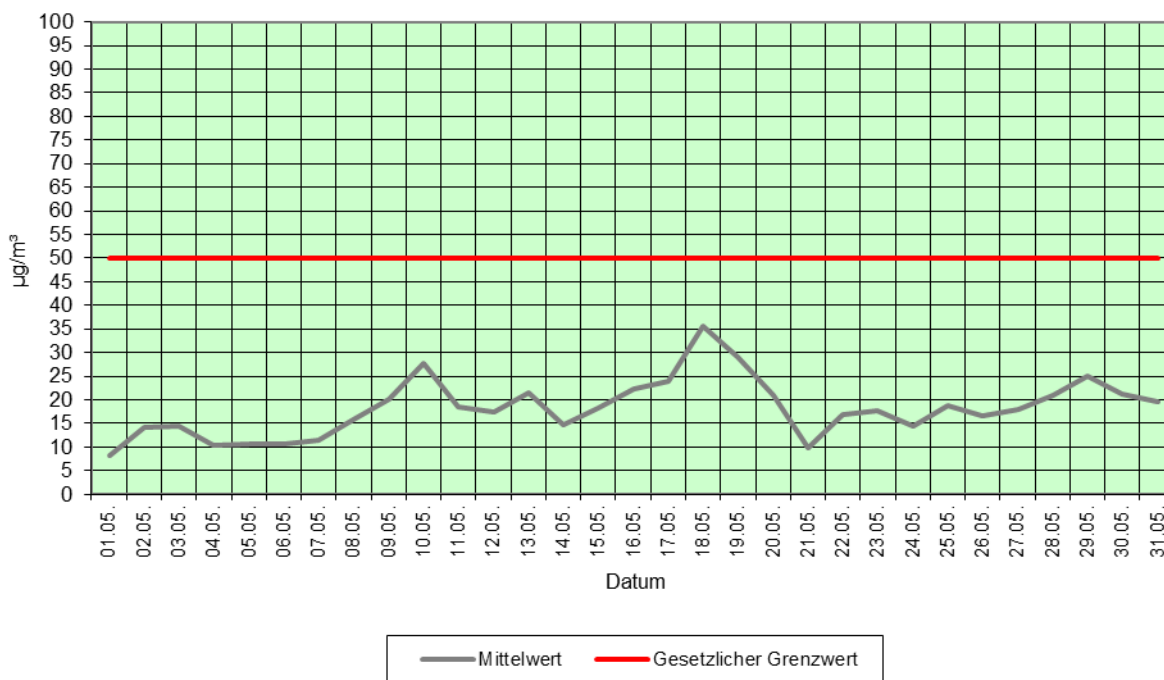
Windstärke	Bezeichnung	Windgeschwindigkeit in m/s	Wirkungen an Land
0	still	0 bis 0,5	Rauch steigt senk recht hoch
1	leiser Zug	0,6 bis 1,7	Rauch schwach bewegt
2	leichte Brise	1,8 bis 3,3	für das Gefühl bemerkbar
3	schwache Brise	3,4 bis 5,2	Blätter leicht bewegt
4	kräftige Brise	5,3 bis 7,4	hebt Staub und loses Papier
5	frische Brise	7,5 bis 9,8	kleine Bäume schwanken
6	starker Wind	9,9 bis 12,4	heult an Häusern
7	steifer Wind	12,5 bis 15,2	wirft auf Wellen Schaumköpfe
8	stürmischer Wind	15,3 bis 18,2	hindert am Gehen
9	Sturm	18,3 bis 21,5	deckt Ziegel ab
10	schwerer Sturm	21,6 bis 25,1	wirft Bäume um
11	orkanartiger Sturm	25,2 bis 29,0	schwere Zerstörungen
12	Orkan	über 29,0	schwere Verwüstungen

Bereich der Windstromproduktion

4.4 Feinstaub (XPM10)

Quelle : Niedersächsisches Ministerium für Umwelt und Klimaschutz / Wetterstation SROO, Salzgitter-Drütte

Feinstaub (XPM10) - Tagesmittelwerte in $\mu\text{g}/\text{m}^3$

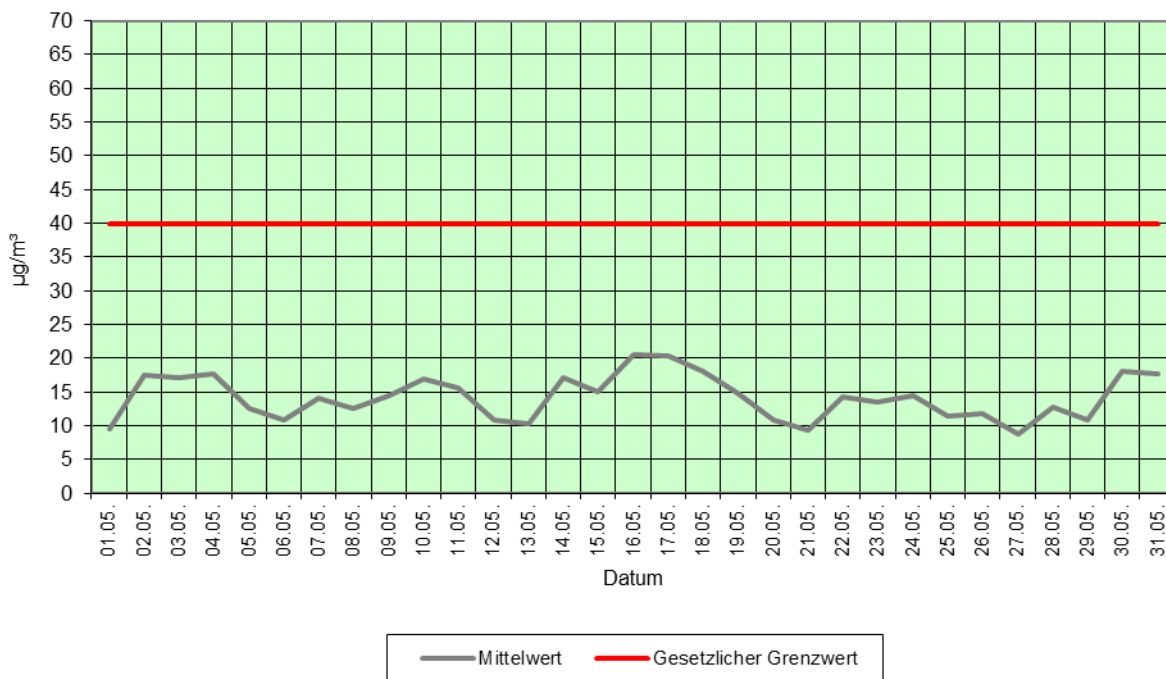


Unter Feinstaub versteht man allgemein die in der Atmosphäre verteilten festen Teilchen. Die in der Luft vorhandenen Staubpartikel weisen eine sehr breit gefächerte Korngrößenverteilung auf. Von kleinsten Teilchen, die nur aus wenigen Molekülen bestehen, bis hin zu Teilchen von über 100 μm Durchmesser. Unter der Messgröße PM10 (Particulate Matter < 10 μm) wird die Feinstaubfraktion mit einem oberen Partikeldurchmesser bis zu 10 μm verstanden. Denn gerade lungengängige Partikel sind von besonderer gesundheitlicher Relevanz. Zum Schutz der menschlichen Gesundheit ist am 01.01.2005 der Tagesgrenzwert für Feinstaub (PM₁₀) in Kraft getreten. Er beträgt 50 $\mu\text{g}/\text{m}^3$. Dieser Wert darf nicht öfter als 35 mal im Jahr überschritten werden.

4.5 Stickstoffdioxid (NO₂)

Quelle : Niedersächsisches Ministerium für Umwelt und Klimaschutz / Wetterstation SROO, Salzgitter-Drütte

Stickstoffdioxid (NO₂) - Tagesmittelwerte in µg/m³

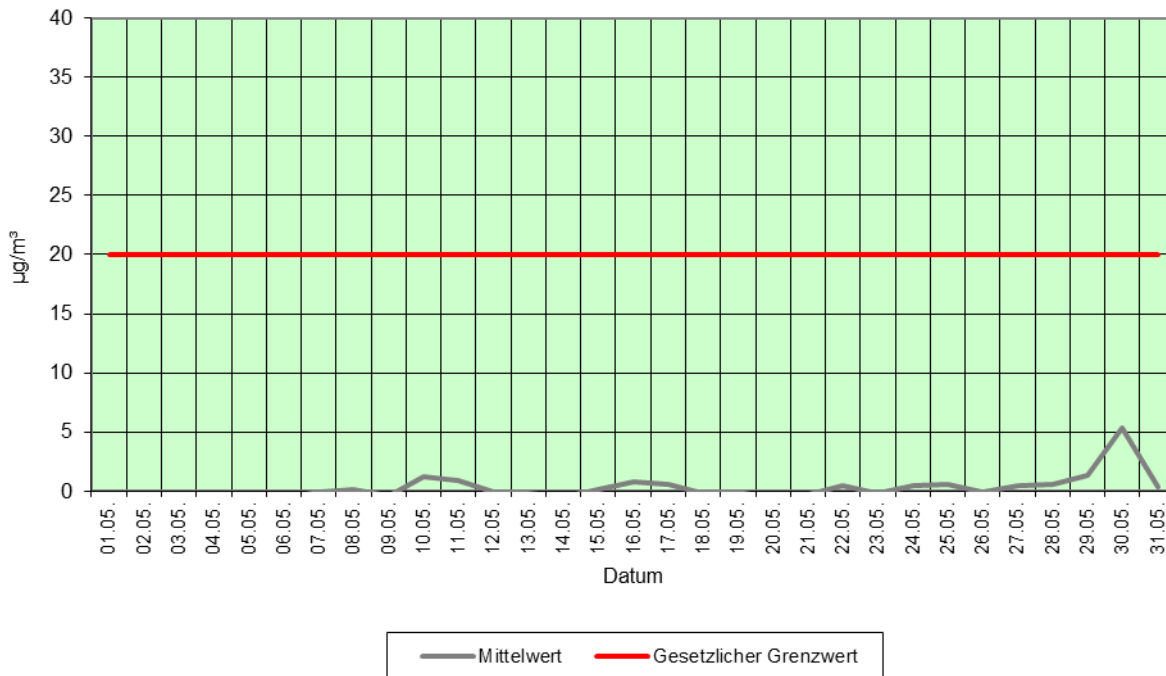


Die Stickstoffoxide sind von großer lufthygienischer Bedeutung. Stickstoffdioxid entsteht prinzipiell als Nebenprodukt bei Verbrennungsvorgängen durch die Oxidation von Luft ($\text{NO} + \text{O} = \text{NO}_2$). Es ist braunrotes, süßlich riechendes Gas und stammt aus den Abgasen von Industrie, Gebäudeheizung und Verkehr. NO_2 reagiert mit Wasser zu Salpetersäure.

4.6 Schwefeldioxid (SO₂)

Quelle : Niedersächsisches Ministerium für Umwelt und Klimaschutz / Wetterstation SROO, Salzgitter-Drütte

Schwefeldioxid (SO₂) - Tagesmittelwerte in µg/m³



Schwefeldioxid (SO₂) ist ein farbloses Gas, das 2,3fach schwerer ist als Luft. Es weist einen stechenden Geruch auf, der ab einer Konzentration von ca. 1,3 mg/m³ wahrgenommen wird. Schwefeldioxid wird bei der Verbrennung von Kohle und Heizöl sowie anderer schwefelhaltiger Brennstoffe gebildet. Feuerungsanlagen im Bereich der Industrie und der Gebäudeheizung sowie der Kraftfahrzeugverkehr (Dieselmotoren) sind die wesentlichen Quellen für die SO₂-Belastung der Atmosphäre.