

01 / 2018

02 / 2018

03 / 2018

04 / 2018

05 / 2018

06 / 2018

07 / 2018

08 / 2018

09 / 2018

10 / 2018

11 / 2018

12 / 2018



Arbeitsmarkt, Bevölkerung und Umwelt

Monatsbericht

Kontakt

Stadt Salzgitter
Referat Wirtschafts-, Verbands- und Europangelegenheiten,
Statistik
Joachim-Campe-Straße 6 – 8
38226 Salzgitter

Herausgeber :
Stadt Salzgitter
Referat für Wirtschafts-, Verbands-
und Europaangelegenheiten, Statistik

Auskunft und Beratung:
Dietmar Halmich
Telefon: 05341/839-3461
E-Mail: Dietmar.Halmich@Stadt.Salzgitter.de

Postfach 10 06 80
38206 Salzgitter

Inhaltsverzeichnis

1	ZUSAMMENFASSUNG	4
1.1	Bevölkerung	4
1.2	Arbeitsmarkt	4
2	BEVÖLKERUNG	5
2.1	Entwicklung	5
2.2	Stand und Bewegung - Gesamtes Stadtgebiet	5
2.3	Stand und Bewegung - Stadtteile	6
2.4	Stand und Bewegung - Ortschaften	7
2.5	Strukturdaten am Ort der Hauptwohnung	8
3	ARBEITSMARKT.....	9
3.1	Entwicklung der Arbeitslosenquote	9
3.2	Strukturkennziffern - Berichtsmonat	10
3.3	Strukturkennziffern - Monatsvergleich	11
3.4	Strukturkennziffern - Monatsübersicht / 2018.....	12
3.5	Strukturkennziffern - Monatsübersicht / 2017.....	13
3.6	Strukturkennziffern - Monatsübersicht / 2016.....	14
4	UMWELT	15
4.1	Temperatur	15
4.2	Niederschlagsdauer	15
4.3	Windgeschwindigkeit.....	16
4.4	Feinstaub (XPM10)	17
4.5	Stickstoffdioxid (NO ₂)	18
4.6	Schwefeldioxid (SO ₂).....	19

1 Zusammenfassung

1.1 Bevölkerung

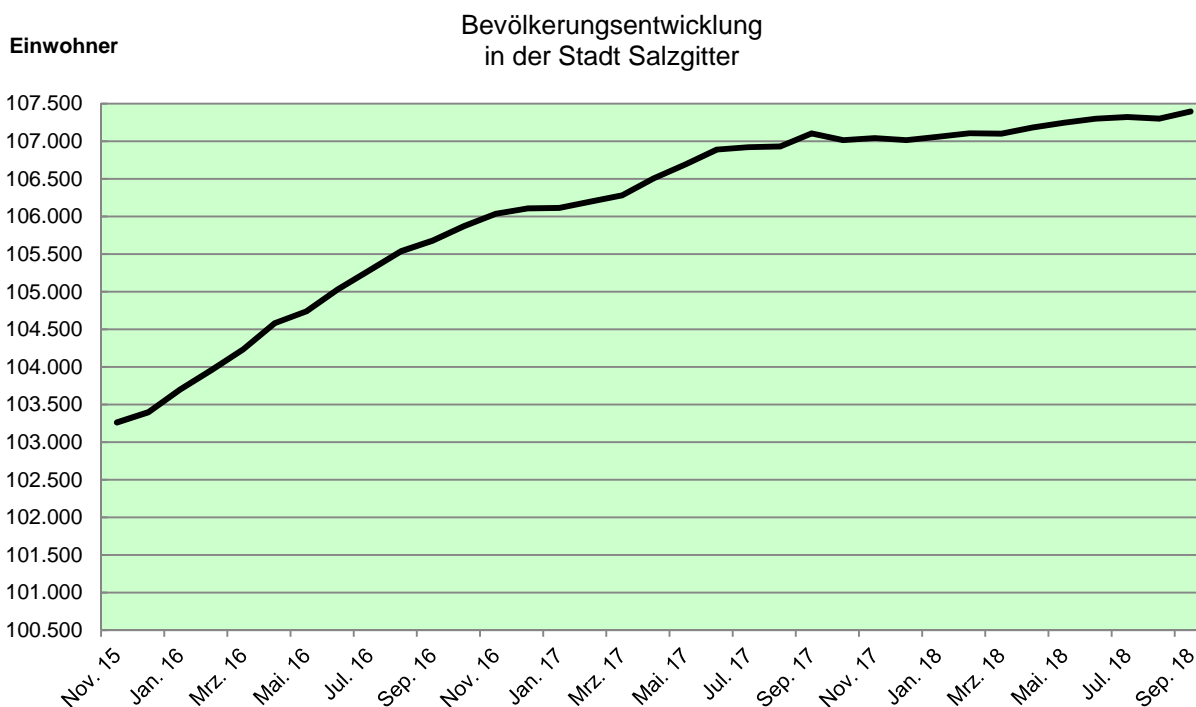
- Die Einwohnerzahl Salzgitters ist im Vergleich zum Vormonat gestiegen. Die Gesamteinwohnerzahl beträgt somit zum Stichtag 30.09.2018 107.396.
- Im September 2018 stehen den 82 Lebendgeborenen 75 Gestorbene gegenüber. 503 Einwohner haben Salzgitter verlassen; 592 Menschen sind zugezogen.
- Die Anzahl der ausländischen Einwohner hat im Vergleich zum Vormonat zugenommen und veränderte sich um 102 Personen von 19.233 auf 19.335. Im Vergleich zum September des Vorjahres erhöhte sich die Anzahl der Ausländer um insgesamt 1.173 Einwohner.
- Die höchsten Bevölkerungsrückgänge sind im vergangenen Jahr in SZ- Heerte (minus 107), SZ-Bad (minus 66) und SZ-Lichtenberg (minus 31) zu beobachten. Bevölkerungszuwächse konnten insbesondere die Stadtteile SZ-Lebenstedt (plus 410), SZ-Thiede (plus 153) und SZ-Gebhardshagen (plus 31) verbuchen.
- In Salzgitter sind Ausländer aus der Türkei mit 5.048 Einwohnern am stärksten vertreten. Es folgen Syrien mit 4.178 und Polen mit 1.665 ausländischen Einwohnern.

1.2 Arbeitsmarkt

- Die Arbeitslosenquote ist in Salzgitter im Vergleich zum Vormonat gesunken und liegt bei 8,4 %.
- Derzeit leben 4.987 arbeitslose Menschen in Salzgitter, 265 weniger als im August 2018.
- Die Anzahl arbeitsloser Jugendlicher unter 25 Jahren hat sich im Vergleich zum Vormonat um 65 verringert und liegt bei 565 Arbeitslosen.

2 Bevölkerung

2.1 Entwicklung



2.2 Stand und Bewegung - Gesamtes Stadtgebiet

Quelle : Stadt Salzgitter - Referat für Wirtschafts-, Verbands- und Europaangelegenheiten, Statistik

Bew egungsart	Bevölkerung am Ort der Hauptwohnung (Melderegister) ¹⁾				
	2017	Berichts- monat Sep 2018	2018	Veränderung zu September 2017	
	JS (Jan.-Sep.) ME-September		JS (Jan.-Sep.) ME-September	absolut	in %
insgesamt	107.103	107.396	107.396	293	0,3
darunter weiblich	53.498	53.670	53.670	172	0,3
darunter Ausländer	18.162	19.335	19.335	1.173	6,5
Lebendgeborene	777	82	847	70	9,0
Gestorbene	1.096	75	1.046	-50	-4,6
Überschuss : geboren (+) gestorben (-)	-319	7	-199	120	X
Zugezogene	5.326	592	4.796	-530	-10,0
Fortgezogene	3.968	503	4.184	216	5,4
Wanderungssaldo	1.358	89	612	-746	X
Bevölkerungszu-/abnahme ²⁾	1.039	96	413	-626	X
Umzüge innerhalb des Stadtgebietes	6.400	711	6.027	-373	-5,8

1) Einführung des MESO-Einwohnerverfahrens im Juli 2003

2) Veränderung gegenüber Vormonat bzw. Vorjahr; einschl. Registerbereinigungen, Wohnungsstatuswechsel u.ggf. Ein- und Ausbürgerungen.

Sämtliche Bewegungsdaten beziehen sich auf das tatsächliche Aktionsdatum der Bewegung, nicht auf das Erfassungs- bzw. Verarbeitungsdatum.

ME= Monatsende; JS= Jahressumme (= Monatssummenwerte)

X = Nachweis nicht sinnvoll

2.3 Stand und Bewegung - Stadtteile

Quelle : Stadt Salzgitter - Referat für Wirtschafts-, Verbands- und Europaangelegenheiten, Statistik

Stadtteil	Bevölkerung am Ort der Hauptwohnung (Melderegister) ¹⁾								
	September 2017		Berichtsmonat September 2018			Veränderung ²⁾ gegenüber September 2017			
	insgesamt	Ausländer	insgesamt	Ausländer		insgesamt		Ausländer	
				Anzahl	%	Anzahl	%	Anzahl	%
insgesamt	107.103	18.162	107.396	19.335	18,0	293	0,3	1.173	6,5
SZ-Bad	21.333	2.924	21.267	3.108	14,6	-66	-0,3	184	6,3
SZ-Barum	711	99	726	104	14,3	15	2,1	5	5,1
SZ-Beddingen	453	54	436	43	9,9	-17	-3,8	-11	-20,4
SZ-Beinum	508	18	492	18	3,7	-16	-3,1	0	0,0
SZ-Bleckenstedt	632	28	627	37	5,9	-5	-0,8	9	32,1
SZ-Bruchmachtersen	781	25	779	26	3,3	-2	-0,3	1	4,0
SZ-Calbecht	302	8	302	9	3,0	0	0,0	1	12,5
SZ-Drütte	405	36	406	38	9,4	1	0,2	2	5,6
SZ-Engelnstedt	770	37	750	28	3,7	-20	-2,6	-9	-24,3
SZ-Engerode	242	31	231	16	6,9	-11	-4,5	-15	-48,4
SZ-Flachstöckheim	1.023	42	1.008	47	4,7	-15	-1,5	5	11,9
SZ-Gebhardshagen	6.985	575	7.016	604	8,6	31	0,4	29	5,0
SZ-Gitter	763	56	780	41	5,3	17	2,2	-15	-26,8
SZ-Groß Mähner	532	15	537	12	2,2	5	0,9	-3	-20,0
SZ-Hallendorf	1.645	395	1.654	394	23,8	9	0,5	-1	-0,3
SZ-Heerte	1.177	247	1.070	131	12,2	-107	-9,1	-116	-47,0
SZ-Hohenrode	182	1	181	1	0,6	-1	-0,5	0	0,0
SZ-Immendorf	421	87	419	89	21,2	-2	-0,5	2	2,3
SZ-Lebenstedt	45.219	11.480	45.629	12.460	27,3	410	0,9	980	8,5
SZ-Lesse	1.144	18	1.117	16	1,4	-27	-2,4	-2	-11,1
SZ-Lichtenberg	3.335	129	3.304	116	3,5	-31	-0,9	-13	-10,1
SZ-Lobmachtersen	853	13	843	19	2,3	-10	-1,2	6	46,2
SZ-Ohlendorf	512	34	509	34	6,7	-3	-0,6	0	0,0
SZ-Osterlinde	424	20	414	23	5,6	-10	-2,4	3	15,0
SZ-Reppner	650	33	657	37	5,6	7	1,1	4	12,1
SZ-Ringelheim	1.982	54	1.955	56	2,9	-27	-1,4	2	3,7
SZ-Salder	1.448	84	1.447	88	6,1	-1	-0,1	4	4,8
SZ-Sauingen	419	10	437	10	2,3	18	4,3	0	0,0
SZ-Thiede	10.993	1.413	11.146	1.525	13,7	153	1,4	112	7,9
SZ-Üfingen	821	26	817	32	3,9	-4	-0,5	6	23,1
SZ-Watenstedt	438	170	440	173	39,3	2	0,5	3	1,8

1) Einführung des MESO-Einwohnerverfahrens im Juli 2003. Die angegebenen Werte geben den Stand zum Monatsende wieder.

2) einschließlich Registerbereinigungen, Wohnungsstatuswechsel und ggfs. Ein- und Ausbürgerungen.

2.4 Stand und Bewegung - Ortschaften

Quelle : Stadt Salzgitter - Referat für Wirtschafts-, Verbands- und Europaangelegenheiten, Statistik

Ortschaft / Stadtteil	Bevölkerung am Ort der Hauptwohnung (Melderegister) ¹⁾								
	September 2017		Berichtsmonat September 2018			Veränderung ²⁾ gegenüber September 2017			
	insgesamt	Ausländer	insgesamt	Ausländer		insgesamt		Ausländer	
			Anzahl	%	Anzahl	%	Anzahl	%	
insgesamt	107.103	18.162	107.396	19.335	18,0	293	0,3	1.173	6,5
Ortschaft Nord	48.218	11.626	48.605	12.602	25,9	387	0,8	976	8,4
SZ-Bruchmachtersen	781	25	779	26	3,3	-2	-0,3	1	4,0
SZ-Engelstedt	770	37	750	28	3,7	-20	-2,6	-9	-24,3
SZ-Lebenstedt	45.219	11.480	45.629	12.460	27,3	410	0,9	980	8,5
SZ-Salder	1.448	84	1.447	88	6,1	-1	-0,1	4	4,8
Ortschaft Nordost	12.686	1.503	12.836	1.610	12,5	150	1,2	107	7,1
SZ-Beddingen	453	54	436	43	9,9	-17	-3,8	-11	-20,4
SZ-Sauingen	419	10	437	10	2,3	18	4,3	0	0,0
SZ-Thiede	10.993	1.413	11.146	1.525	13,7	153	1,4	112	7,9
SZ-Üfingen	821	26	817	32	3,9	-4	-0,5	6	23,1
Ortschaft Nordwest	5.553	200	5.492	192	3,5	-61	-1,1	-8	-4,0
SZ-Lesse	1.144	18	1.117	16	1,4	-27	-2,4	-2	-11,1
SZ-Lichtenberg	3.335	129	3.304	116	3,5	-31	-0,9	-13	-10,1
SZ-Osterlinde	424	20	414	23	5,6	-10	-2,4	3	15,0
SZ-Reppner	650	33	657	37	5,6	7	1,1	4	12,1
Ortschaft Ost	3.541	716	3.546	731	20,6	5	0,1	15	2,1
SZ-Bleckenstedt	632	28	627	37	5,9	-5	-0,8	9	32,1
SZ-Drütte	405	36	406	38	9,4	1	0,2	2	5,6
SZ-Hallendorf	1.645	395	1.654	394	23,8	9	0,5	-1	-0,3
SZ-Immendorf	421	87	419	89	21,2	-2	-0,5	2	2,3
SZ-Watenstedt	438	170	440	173	39,3	2	0,5	3	1,8
Ortschaft Süd	24.792	3.050	24.720	3.218	13,0	-72	-0,3	168	5,5
SZ-Bad	21.333	2.924	21.267	3.108	14,6	-66	-0,3	184	6,3
SZ-Gitter	763	56	780	41	5,3	17	2,2	-15	-26,8
SZ-Groß Mähner	532	15	537	12	2,2	5	0,9	-3	-20,0
SZ-Hohenrode	182	1	181	1	0,6	-1	-0,5	0	0,0
SZ-Ringelheim	1.982	54	1.955	56	2,9	-27	-1,4	2	3,7
Ortschaft Südost	3.607	206	3.578	222	6,2	-29	-0,8	16	7,8
SZ-Barum	711	99	726	104	14,3	15	2,1	5	5,1
SZ-Beinum	508	18	492	18	3,7	-16	-3,1	0	0,0
SZ-Flachstökheim	1.023	42	1.008	47	4,7	-15	-1,5	5	11,9
SZ-Lobmachtersen	853	13	843	19	2,3	-10	-1,2	6	46,2
SZ-Ohlendorf	512	34	509	34	6,7	-3	-0,6	0	0,0
Ortschaft West	8.706	861	8.619	760	8,8	-87	-1,0	-101	-11,7
SZ-Calbecht	302	8	302	9	3,0	0	0,0	1	12,5
SZ-Engerode	242	31	231	16	6,9	-11	-4,5	-15	-48,4
SZ-Gebhardshagen	6.985	575	7.016	604	8,6	31	0,4	29	5,0
SZ-Heerte	1.177	247	1.070	131	12,2	-107	-9,1	-116	-47,0

1) Einführung des MESO-Einwohnerverfahrens im Juli 2003. Die angegebenen Werte geben den Stand zum Monatsende wieder.

2) einschließlich Registerbereinigungen, Wohnungsstatuswechsel und ggfs. Ein- und Ausbürgerungen.

2.5 Strukturdaten am Ort der Hauptwohnung

Quelle : Stadt Salzgitter - Referat für Wirtschafts-, Verbands- und Europaangelegenheiten, Statistik

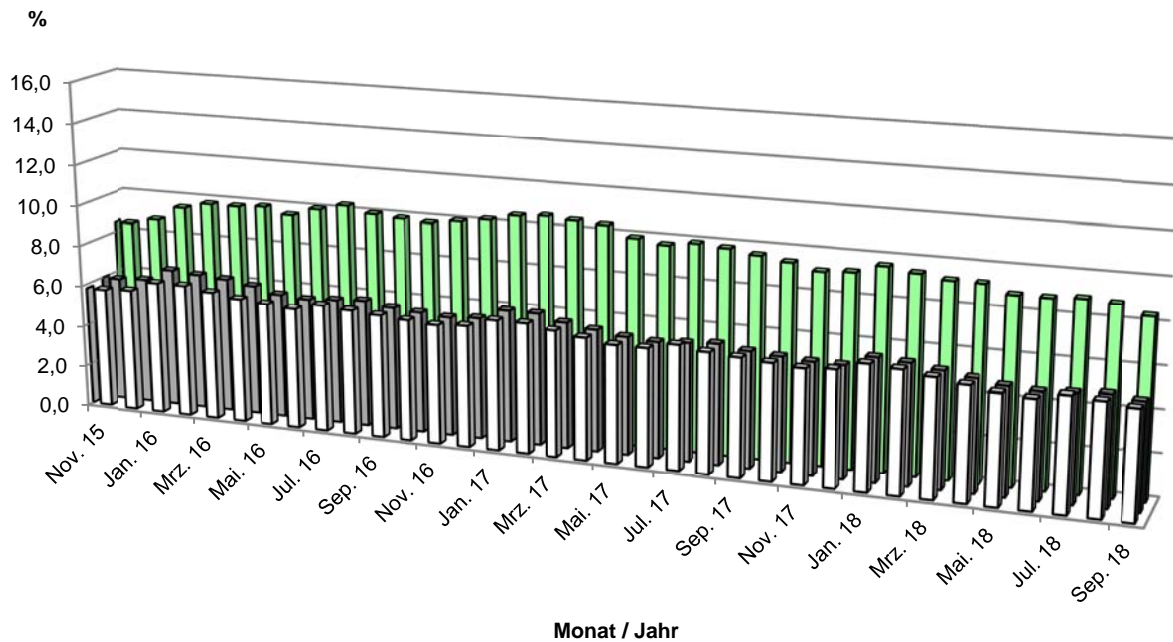
Strukturdaten	Bevölkerung am Ort der Hauptwohnung (Melderegister) ¹⁾			
	September 2017	Berichtsmonat September 2018	Veränderung ²⁾ zu September 2017	
	Anzahl	Anzahl	Anzahl	%
insgesamt	107.103	107.396	293	0,3
nach Familienstand :				
ledig	40.042	40.302	260	0,6
% von insgesamt	37,4	37,5	0,1	0,4
verheiratet	47.583	47.430	-153	-0,3
% von insgesamt	44,4	44,2	-0,3	-0,6
geschieden	8.053	8.115	62	0,8
% von insgesamt	7,5	7,6	0,0	0,5
verwitwet	8.427	8.425	-2	0,0
% von insgesamt	7,9	7,8	0,0	-0,3
unbekannt	2.998	3.124	126	4,2
% von insgesamt	2,8	2,9	0,1	3,9
nach Religionszugehörigkeit :				
Evangelisch-lutherisch	35.866	34.968	-898	-2,5
% von insgesamt	33,5	32,6	-0,9	-2,8
Römisch-katholisch	16.753	16.341	-412	-2,5
% von insgesamt	15,6	15,2	-0,4	-2,7
sonstige	54.484	56.087	1.603	2,9
% von insgesamt	50,9	52,2	1,4	2,7
Ausländer :				
Ausländer insgesamt	18.162	19.335	1.173	6,5
% von insgesamt	17,0	18,0	1,0	6,2
Ausländer weiblich	8.280	8.856	576	7,0
% von Ausländer insgesamt	45,6	45,8	0,2	0,5
darunter : ...				
türkisch	5.108	5.048	-60	-1,2
% von Ausländer insgesamt	28,1	26,1	-2,0	-7,2
syrisch	3.913	4.178	265	6,8
% von Ausländer insgesamt	21,5	21,6	0,1	0,3
polnisch	1.718	1.665	-53	-3,1
% von Ausländer insgesamt	9,5	8,6	-0,8	-9,0
rumänisch	1.056	1.583	527	49,9
% von Ausländer insgesamt	5,8	8,2	2,4	40,8
bulgarisch	626	772	146	23,3
% von Ausländer insgesamt	3,4	4,0	0,5	15,8
italienisch	467	488	21	4,5
% von Ausländer insgesamt	2,6	2,5	0,0	-1,8
ungeklärt	338	403	65	19,2
% von Ausländer insgesamt	1,9	2,1	0,2	12,0
ohne Bezeichnung	309	345	36	11,7
% von Ausländer insgesamt	1,7	1,8	0,1	4,9
serbisch	269	313	44	16,4
% von Ausländer insgesamt	1,5	1,6	0,1	9,3

1) Einführung des MESO-Einwohnerverfahrens im Juli 2003. Die angegebenen Werte geben den Stand zum Monatsende wieder.

2) einschließlich Registerbereinigungen, Wohnungsstatuswechsel und ggfs. Ein- und Ausbürgerungen.

3 Arbeitsmarkt

3.1 Entwicklung der Arbeitslosenquote¹



□ Niedersachsen ■ Bund ■ Salzgitter

¹ Arbeitslose in % aller zivilen Erwerbspersonen

3.2 Strukturkennziffern - Berichtsmonat

Quelle : Agentur für Arbeit; eigene Berechnungen

Merkmal	Berichtsmonat ¹⁾		Vormonat		Veränderungen zum Vormonat		Vorjahr		Veränderungen zum Vorjahr	
	September 18	August 18	absolut	%	September 17	absolut	%			
Arbeitssuchende	9.028	9.078	-50	-0,6	9.575	-547	-5,7			
Arbeitslosenquote ²⁾										
Salzgitter (Gesamt)	8,4	8,8	-0,4	-4,5	9,6	-1,2	10,0			
- Männer	7,9	8,5	-0,6	-7,1	9,2	-1,3	9,8			
- Frauen	8,9	9,2	-0,3	-3,3	10,1	-1,2	10,4			
- 15 bis unter 25 Jahre	8,8	9,8	-1,0	-10,2	10,6	-1,8	11,6			
- dar.: 15 bis unter 20 J.	7,9	8,9	-1,0	-11,2	8,0	-0,1	9,0			
- 50 bis unter 65 Jahre	6,9	7,0	-0,1	-1,4	7,7	-0,8	7,8			
- dar.: 55 bis unter 65 Jahre	6,9	7,2	-0,3	-4,2	8,2	-1,3	8,5			
- Ausländer ³⁾	X	X	X	X	X	X	X			
Deutschland	5,0	5,2	-0,2	-3,8	5,5	-0,5	5,7			
Westdeutschland	4,7	4,8	-0,1	-2,1	5,1	-0,4	-7,8			
Ostdeutschland	6,5	6,8	-0,3	-4,4	7,1	-0,6	-8,5			
Niedersachsen	5,1	5,3	-0,2	-3,8	5,6	-0,5	-8,9			
Arbeitslose										
Bestand (Gesamt)	4.987	5.252	-265	-5,0	5.604	-617	-11,0			
Männer	2.684	2.867	-183	-6,4	3.041	-357	-11,7			
Frauen	2.303	2.385	-82	-3,4	2.563	-260	-10,1			
ohne abgeschlossene Berufsausbildung	3.347	3.516	-169	-4,8	3.374	-27	-0,8			
15 bis unter 25 Jahre	565	630	-65	-10,3	687	-122	-17,8			
dar.: 15 bis unter 20 J.	126	143	-17	-11,9	138	-12	-8,7			
50 bis unter 65 Jahre	1.442	1.465	-23	-1,6	1.579	-137	-8,7			
dar.: 55 bis unter 65 Jahre	864	899	-35	-3,9	975	-111	-11,4			
Langzeitarbeitslose	1.896	1.980	-84	-4,2	2.213	-317	-14,3			
Schwerbehinderte	218	214	4	1,9	225	-7	-3,1			
Ausländer	1.854	1.954	-100	-5,1	2.111	-257	-12,2			

1) Berichtsgebiet: Stadt Salzgitter, Gemeinden Baddeckenstedt, Burgdorf, Elbe, Haverlah, Heere u. Sehlde (Ldkrs. Wolfenbüttel)

2) Arbeitslose in % aller zivilen Erwerbspersonen (sozialvers.pfl. u. geringfügig Beschäftigte, Beamte, Selbständige, mithelfende Familienangehörige, Arbeitslose)

3) Derzeit sind Arbeitslosenquoten für Ausländer aufgrund der starken Zuwanderung verzerrt. Sie werden deshalb unterhalb der Bundesländerebene ab Januar 2017 nicht mehr ausgewiesen.

3.3 Strukturkennziffern - Monatsvergleich

Quelle : Agentur für Arbeit; eigene Berechnungen

Merkmal	Berichtsmonat ¹⁾ September 18		Vergleichsmonat September 17		Vergleichsmonat September 16		Vergleichsmonat September 15	
	absolut	%	absolut	%	absolut	%	absolut	%
Arbeitssuchende	9.028		9.575		9.343		7.915	
Arbeitslosenquote ²⁾								
Salzgitter (Gesamt)	8,4		9,6		9,9		8,6	
- Männer	7,9		9,2		9,7		7,7	
- Frauen	8,9		10,1		10,1		9,7	
- 15 bis unter 25 Jahre	8,8		10,6		13,1		8,3	
- dar.: 15 bis unter 20 J.	7,9		8,0		11,5		8,4	
- 50 bis unter 65 Jahre	6,9		7,7		7,8		8,1	
- dar.: 55 bis unter 65 Jahre	6,9		8,2		8,5		8,6	
- Ausländer ³⁾	X		X		34,0		21,5	
Deutschland	5,0		5,5		5,9		6,2	
Westdeutschland	4,7		5,1		5,4		5,6	
Ostdeutschland	6,5		7,1		7,9		8,7	
Niedersachsen	5,1		5,6		5,9		5,9	
Arbeitslose								
Bestand (Gesamt)	4.987	100	5.604	100	5.644	100	4.886	100
Männer	2.684	53,8	3.041	54,3	3.133	55,5	2.490	51,0
Frauen	2.303	46,2	2.563	45,7	2.511	44,5	2.396	49,0
ohne abgeschlossene Berufsausbildung	3.347	67,1	3.374	60,2	3.449	61,1	2.983	61,1
15 bis unter 25 Jahre	565	11,3	687	12,3	783	13,9	493	10,1
dar.: 15 bis unter 20 J.	126	2,5	138	2,5	172	3,0	122	2,5
50 bis unter 65 Jahre	1.442	28,9	1.579	28,2	1.551	27,5	1.563	32,0
dar.: 55 bis unter 65 Jahre	864	17,3	975	17,4	984	17,4	939	19,2
Langzeitarbeitslose	1.896	38,0	2.213	39,5	1.932	34,2	1.952	40,0
Schw erbehinderte	218	4,4	225	4,0	214	3,8	224	4,6
Ausländer	1.854	37,2	2.111	37,7	2.039	36,1	1.155	23,6

1) Berichtsgebiet: Stadt Salzgitter, Gemeinden Baddeckenstedt, Burgdorf, Elbe, Haverlah, Heere u. Sehle (Ldkrs. Wolfenbüttel)

2) Arbeitslose in %aller zivilen Erwerbspersonen (sozialvers.pfl. u. geringfügig Beschäftigte, Beamte,Selbständige, mithelfende Familienangehörige, Arbeitslose)

3) Derzeit sind Arbeitslosenquoten für Ausländer aufgrund der starken Zuwanderung verzerrt. Sie werden deshalb unterhalb der Bundesländerebene ab Januar 2017 nicht mehr ausgewiesen.

3.4 Strukturkennziffern - Monatsübersicht / 2018

Quelle : Agentur für Arbeit; eigene Berechnungen

Merkmal ¹⁾	Jan.	Feb.	Mrz.	Apr.	Mai.	Jun.	Jul.	Aug.	Sep.	Okt.	Nov.	Dez.
Arbeitssuchende	9.599	9.561	9.533	9.427	9.408	9.384	9.257	9.078	9.028			
Arbeitslosenquote ²⁾												
Salzgitter (Gesamt)	9,6	9,4	9,2	9,2	8,8	8,8	8,9	8,8	8,4			
- Männer	9,3	9,1	8,9	8,8	8,4	8,5	8,5	8,5	7,9			
- Frauen	10	9,8	9,6	9,7	9,3	9,2	9,4	9,2	8,9			
- 15 bis unter 25 Jahre	9,4	9,8	9,7	9,7	9,1	9,5	9,9	9,8	8,8			
- dar.: 15 bis unter 20 J.	6,7	6,6	6,1	6,7	6,3	6,9	7,2	8,9	7,9			
- 50 bis unter 65 Jahre	8,3	8,1	7,8	7,6	7,3	7,0	7,0	7,0	6,9			
- dar.: 55 bis unter 65 Jahre	8,8	8,5	8,2	8,2	7,6	7,2	7,2	7,2	6,9			
- Ausländer ³⁾	X	X	X	X	X	X	X	X	X			
Deutschland	5,8	5,7	5,5	5,3	5,1	5,0	5,1	5,2	5,0			
Westdeutschland	5,3	5,3	5,1	4,9	4,7	4,7	4,8	4,8	4,7			
Ostdeutschland	7,7	7,7	7,4	7,1	6,8	6,6	6,8	6,8	6,5			
Niedersachsen	5,9	5,8	5,6	5,4	5,2	5,1	5,4	5,3	5,1			
Arbeitslose												
Bestand (Gesamt)	5.611	5.525	5.399	5.377	5.232	5.232	5.309	5.252	4.987			
Männer	3.082	3.037	2.965	2.927	2.842	2.869	2.891	2.867	2.684			
Frauen	2.529	2.488	2.434	2.450	2.390	2.363	2.418	2.385	2.303			
ohne abgeschlossene Berufsausbildung	3.675	3.635	3.566	3.588	3.489	3.505	3.522	3.516	3.347			
15 bis unter 25 Jahre	607	636	625	630	585	609	637	630	565			
dar.: 15 bis unter 20 J.	116	113	105	115	101	110	116	143	126			
50 bis unter 65 Jahre	1.681	1.634	1.586	1.548	1.528	1.472	1.472	1.465	1.442			
dar.: 55 bis unter 65 Jahre	1.029	1.000	974	966	938	897	894	899	864			
Langzeitarbeitslose	2.105	2.087	2.054	2.101	2.016	1.997	1.965	1.980	1.896			
Schw erbehinderte	247	239	225	222	219	220	217	214	218			
Ausländer	1.970	1.946	1.921	1.959	1.902	1.945	1.966	1.954	1.854			

1) Berichtsgebiet: Stadt Salzgitter, Gemeinden Baddeckenstedt, Burgdorf, Elbe, Haverlah, Heere u. Sehle (Ldkrs. Wolfenbüttel)

2) Arbeitslose in % aller zivilen Erwerbspersonen (sozialvers.pfl. u. geringfügig Beschäftigte, Beamte, Selbständige, mithelfende Familienangehörige, Arbeitslose)

3) Derzeit sind Arbeitslosenquoten für Ausländer aufgrund der starken Zuwanderung verzerrt. Sie werden deshalb unterhalb der Bundesländerebene ab Januar 2017 nicht mehr ausgewiesen.

3.5 Strukturkennziffern - Monatsübersicht / 2017

Quelle : Agentur für Arbeit; eigene Berechnungen

Merkmal ¹⁾	Jan.	Feb.	Mrz.	Apr.	Mai.	Jun.	Jul.	Aug.	Sep.	Okt.	Nov.	Dez.	JD ³⁾ 2017
Arbeitssuchende	9.620	9.678	9.576	9.643	9.552	9.566	9.613	9.531	9.575	9.566	9.648	9.646	9.601
Arbeitslosenquote ²⁾													
Salzgitter (Gesamt)	10,5	10,6	10,5	10,4	9,9	9,7	9,9	9,8	9,6	9,4	9,1	9,2	9,9
- Männer	10,3	10,5	10,4	10,2	9,6	9,4	9,4	9,2	9,2	9,0	8,7	8,8	9,6
- Frauen	10,8	10,7	10,6	10,7	10,3	10,2	10,7	10,5	10,1	10,0	9,7	9,8	10,3
- 15 bis unter 25 Jahre	11,6	11,7	11,4	10,9	9,9	9,5	11,1	10,8	10,6	10,1	9,3	9,2	10,5
- dar.: 15 bis unter 20 J.	8,8	8,3	8,5	7,7	6,6	5,9	7,4	8,1	8,0	6,6	6,3	6,3	7,4
- 50 bis unter 65 Jahre	8,6	8,6	8,3	8,3	8,0	8,0	7,9	7,9	7,7	7,8	7,8	7,9	8,1
- dar.: 55 bis unter 65 Jahre	9,5	9,4	9,0	8,8	8,3	8,3	8,2	8,3	8,2	8,1	8,3	8,5	8,6
- Ausländer ⁴⁾	X	X	X	X	X	X	X	X	X	X	X	X	X
Deutschland	6,3	6,3	6,0	5,8	5,6	5,5	5,6	5,7	5,5	5,4	5,3	5,3	5,7
Westdeutschland	5,7	5,7	5,5	5,4	5,2	5,1	5,2	5,3	5,1	5,0	4,9	4,9	5,3
Ostdeutschland	8,7	8,6	8,2	7,7	7,4	7,3	7,4	7,4	7,1	7,0	7,0	7,1	7,6
Niedersachsen	6,2	6,2	6,0	5,8	5,6	5,6	5,9	5,7	5,6	5,5	5,4	5,5	5,8
Arbeitslose													
Bestand (Gesamt)	6.038	6.059	5.984	5.965	5.802	5.695	5.806	5.727	5.604	5.498	5.344	5.399	5.743
Männer	3.343	3.392	3.348	3.309	3.187	3.113	3.114	3.065	3.041	2.978	2.899	2.930	3.143
Frauen	2.695	2.667	2.636	2.656	2.615	2.582	2.692	2.662	2.563	2.520	2.445	2.469	2.600
ohne abgeschlossene Berufsausbildung	3.510	3.495	3.513	3.484	3.388	3.348	3.413	3.415	3.374	3.294	3.212	3.578	3.419
15 bis unter 25 Jahre	692	703	684	652	638	613	717	701	687	654	601	597	662
dar.: 15 bis unter 20 J.	132	124	127	115	113	102	127	139	138	114	109	108	121
50 bis unter 65 Jahre	1.721	1.720	1.651	1.652	1.628	1.629	1.611	1.619	1.579	1.581	1.581	1.603	1.631
dar.: 55 bis unter 65 Jahre	1.089	1.081	1.031	1.013	989	988	983	992	975	966	979	994	1.007
Langzeitarbeitslose	2.032	2.078	2.101	2.161	2.174	2.222	2.231	2.225	2.213	2.190	2.127	2.120	2.156
Schw erbehinderte	233	230	213	220	225	221	210	217	225	227	229	236	224
Ausländer	2.171	2.176	2.170	2.183	2.080	2.082	2.167	2.117	2.111	2.062	1.976	1.949	2.104

1) Berichtsgebiet: Stadt Salzgitter, Gemeinden Baddeckenstedt, Burgdorf, Elbe, Haverlah, Heere u. Sehnde (Ldkrs. Wolfenbüttel)

2) Arbeitslose in % aller zivilen Erwerbspersonen (sozialvers.pfl. u. geringfügig Beschäftigte, Beamte, Selbständige, Mithelfende Familienangehörige, Arbeitslose)

3) Jahresdurchschnitt

4) Derzeit sind Arbeitslosenquoten für Ausländer aufgrund der starken Zuwanderung verzerrt. Sie werden deshalb unterhalb der Bundesländerebene ab Januar 2017 nicht mehr ausgewiesen.

3.6 Strukturkennziffern - Monatsübersicht / 2016

Quelle : Agentur für Arbeit; eigene Berechnungen

Merkmal ¹⁾	Jan.	Feb.	Mrz.	Apr.	Mai.	Jun.	Jul.	Aug.	Sep.	Okt.	Nov.	Dez.	JD ³⁾ 2016
Arbeitssuchende	8.416	8.587	8.671	8.836	8.898	9.328	9.246	9.346	9.343	9.456	9.538	9.717	9.115
Arbeitslosenquote ²⁾													
Salzgitter (Gesamt)	9,5	9,8	9,8	9,9	9,6	10,0	10,3	10,0	9,9	9,8	10,0	10,2	9,9
- Männer	9,1	9,6	9,7	9,7	9,4	9,9	10,1	9,7	9,7	9,7	9,9	9,9	9,7
- Frauen	9,9	10,1	10,0	10,1	9,9	10,2	10,5	10,3	10,1	9,9	10,1	10,5	10,1
- 15 bis unter 25 Jahre	8,0	9,1	9,8	10,7	11,3	12,7	14,6	13,8	13,1	12,1	12,5	12,2	11,7
- dar.: 15 bis unter 20 J.	7,6	7,3	7,6	9,1	9,4	10,2	11,1	12,7	11,5	10,3	11,4	9,4	9,8
- 50 bis unter 65 Jahre	9,0	9,0	8,8	8,7	8,2	8,2	8,1	7,9	7,8	7,8	8,0	8,1	8,3
- dar.: 55 bis unter 65 Jahre	9,6	9,9	9,7	9,5	8,9	8,9	8,7	8,8	8,5	8,5	8,9	9,0	9,1
- Ausländer	27,1	28,5	30,0	31,2	28,5	33,3	34,2	33,4	34,0	34,1	35,0	35,2	32,0
Deutschland	6,7	6,6	6,5	6,3	6,0	5,9	6,0	6,1	5,9	5,8	5,7	5,8	6,1
Westdeutschland	6,0	6,0	5,8	5,7	5,5	5,4	5,5	5,6	5,4	5,3	5,3	5,3	5,6
Ostdeutschland	9,6	9,6	9,3	8,8	8,4	8,2	8,2	8,2	7,9	7,7	7,8	8,0	8,5
Niedersachsen	6,4	6,4	6,2	6,0	5,9	5,8	6,1	6,0	5,9	5,8	5,7	5,8	6,0
Arbeitslose													
Bestand (Gesamt)	5.391	5.565	5.590	5.627	5.504	5.735	5.869	5.700	5.644	5.622	5.722	5.822	5.649
Männer	2.940	3.073	3.122	3.129	3.030	3.197	3.256	3.140	3.133	3.150	3.198	3.215	3.132
Frauen	2.451	2.492	2.468	2.498	2.474	2.538	2.613	2.560	2.511	2.472	2.524	2.607	2.517
ohne abgeschlossene Berufsausbildung	3.306	3.456	3.501	3.573	3.456	3.517	3.606	3.486	3.449	3.416	3.382	3.406	3.463
15 bis unter 25 Jahre	479	544	583	636	674	762	873	828	783	725	749	729	697
dar.: 15 bis unter 20 J.	111	106	111	133	140	152	166	190	172	154	171	141	146
50 bis unter 65 Jahre	1.736	1.754	1.710	1.691	1.635	1.632	1.604	1.582	1.551	1.559	1.583	1.606	1.637
dar.: 55 bis unter 65 Jahre	1.051	1.078	1.057	1.040	1.017	1.023	1.001	1.014	984	974	1.013	1.023	1.023
Langzeitarbeitslose	2.110	2.110	2.127	2.102	2.040	2.014	1.999	1.943	1.932	1.901	1.949	1.977	2.017
Schw erbehinderte	244	253	220	216	220	223	213	218	214	218	220	235	225
Ausländer	1.453	1.530	1.609	1.674	1.709	1.998	2.053	2.005	2.039	2.046	2.098	2.113	1.861

1) Berichtsgebiet: Stadt Salzgitter, Gemeinden Baddeckenstedt, Burgdorf, Elbe, Haverlah,

Heere u. Sehnde (Ldkrs. Wolfenbüttel)

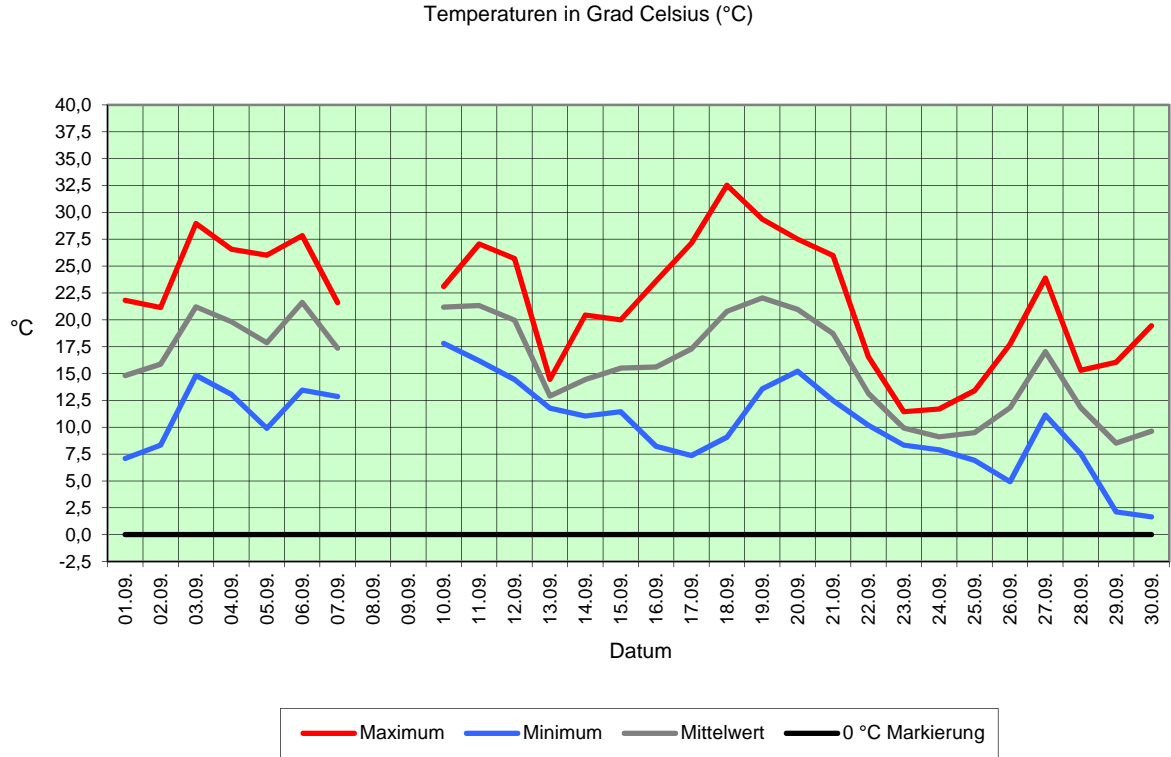
2) Arbeitslose in % aller zivilen Erwerbspersonen (sozialvers.pfl. u. geringfügig Beschäftigte, Beamte, Selbständige,
Mithelfende Familienangehörige, Arbeitslose)

3) Jahresdurchschnitt

4 Umwelt

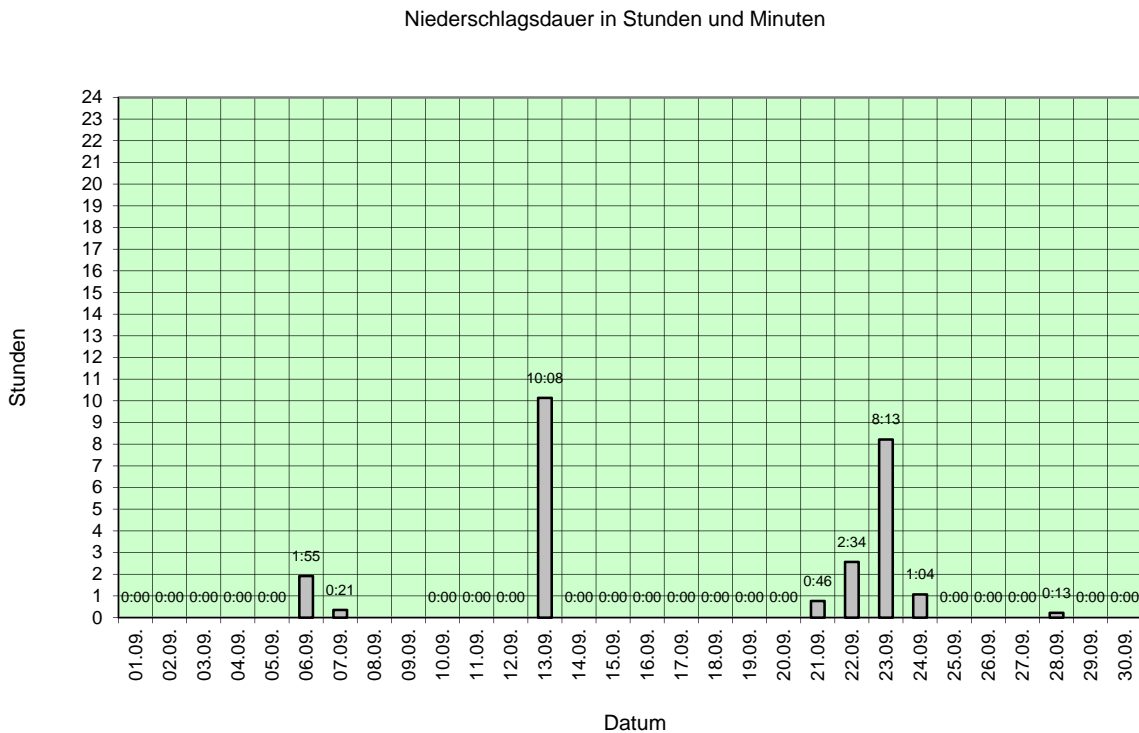
4.1 Temperatur

Quelle : Niedersächsisches Ministerium für Umwelt und Klimaschutz / Wetterstation SROO, Salzgitter-Drütte



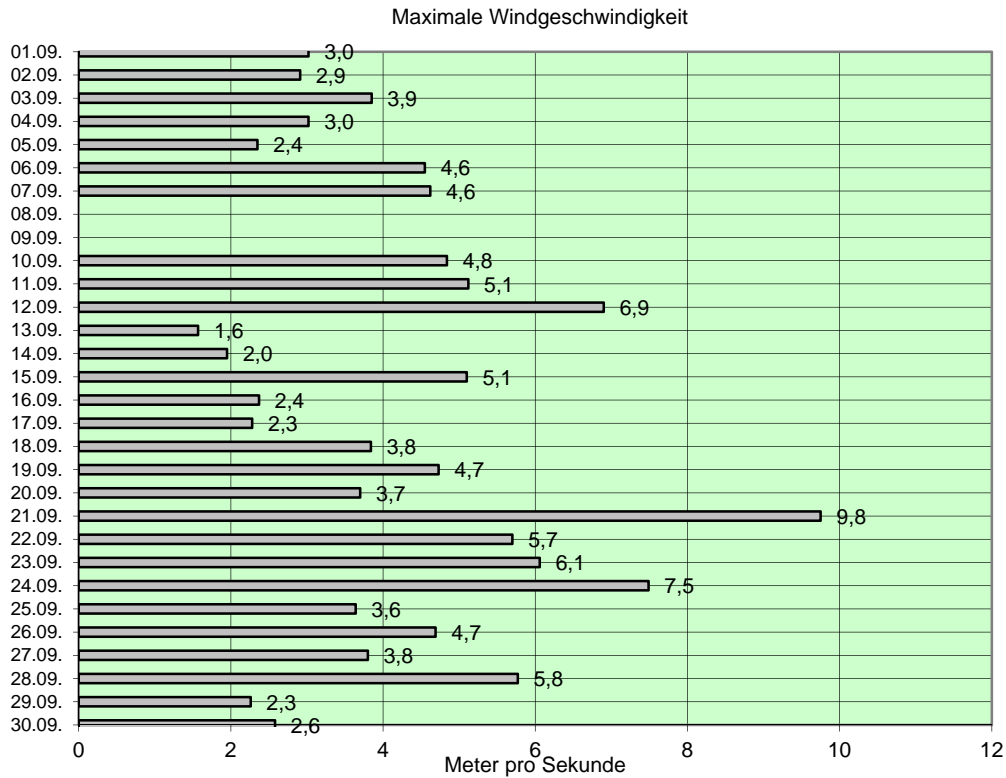
4.2 Niederschlagsdauer

Quelle : Niedersächsisches Ministerium für Umwelt und Klimaschutz / Wetterstation SROO, Salzgitter-Drütte



4.3 Windgeschwindigkeit

Quelle : Niedersächsisches Ministerium für Umwelt und Klimaschutz / Wetterstation SROO, Salzgitter-Drütte



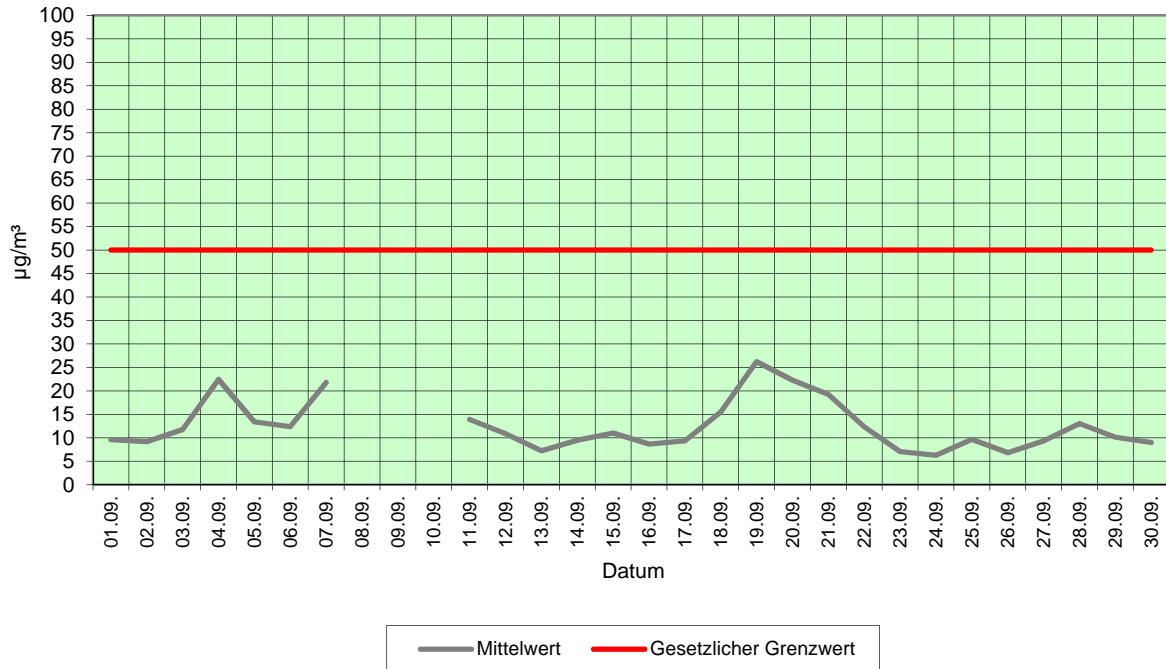
Bereich der Windstromproduktion

Windstärke	Bezeichnung	Windgeschwindigkeit in m/s	Wirkungen an Land
0	still	0 bis 0,5	Rauch steigt senk recht hoch
1	leiser Zug	0,6 bis 1,7	Rauch schwach bewegt
2	leichte Brise	1,8 bis 3,3	für das Gefühl bemerkbar
3	schwache Brise	3,4 bis 5,2	Blätter leicht bewegt
4	kräftige Brise	5,3 bis 7,4	hebt Staub und loses Papier
5	frische Brise	7,5 bis 9,8	kleine Bäume schwanken
6	starker Wind	9,9 bis 12,4	heult an Häusern
7	steifer Wind	12,5 bis 15,2	wirft auf Wellen Schaumköpfe
8	stürmischer Wind	15,3 bis 18,2	hindert am Gehen
9	Sturm	18,3 bis 21,5	deckt Ziegel ab
10	schwerer Sturm	21,6 bis 25,1	wirft Bäume um
11	orkanartiger Sturm	25,2 bis 29,0	schwere Zerstörungen
12	Orkan	über 29,0	schwere Verwüstungen

4.4 Feinstaub (XPM10)

Quelle : Niedersächsisches Ministerium für Umwelt und Klimaschutz / Wetterstation SROO, Salzgitter-Drütte

Feinstaub (XPM10) - Tagesmittelwerte in µg/m³

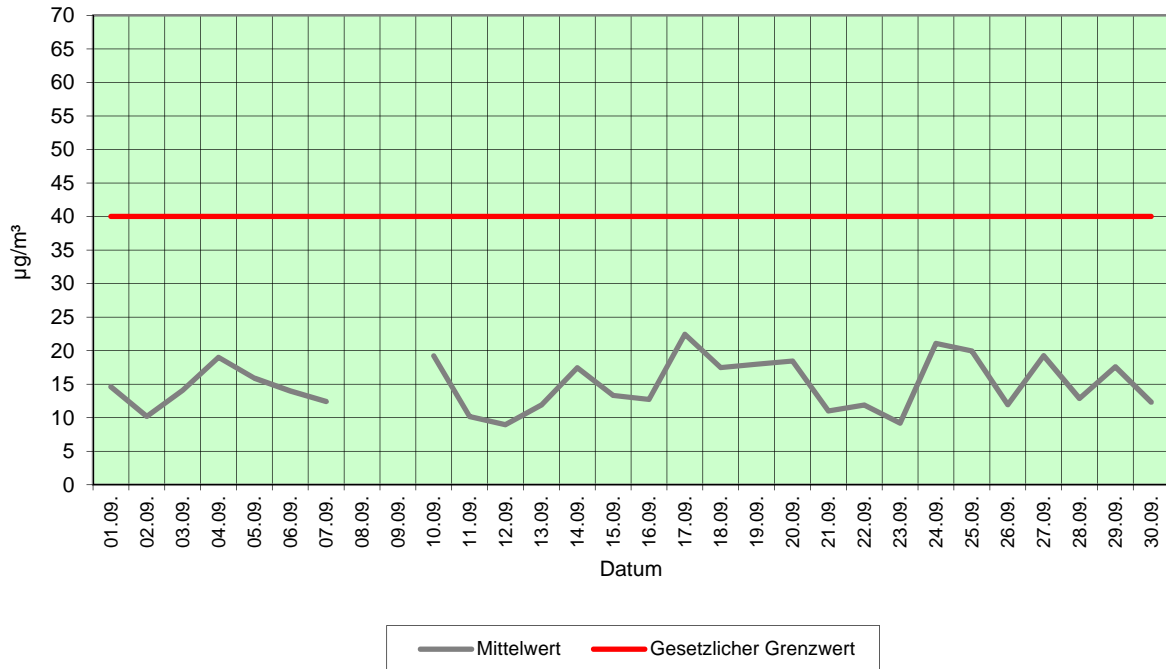


Unter Feinstaub versteht man allgemein die in der Atmosphäre verteilten festen Teilchen. Die in der Luft vorhandenen Staubpartikel weisen eine sehr breit gefächerte Korngrößenverteilung auf. Von kleinsten Teilchen, die nur aus wenigen Molekülen bestehen, bis hin zu Teilchen von über 100 µm Durchmesser. Unter der Messgröße PM10 (Particulate Matter < 10 µm) wird die Feinstaubfraktion mit einem oberen Partikeldurchmesser bis zu 10 µm verstanden. Denn gerade lungengängige Partikel sind von besonderer gesundheitlicher Relevanz. Zum Schutz der menschlichen Gesundheit ist am 01.01.2005 der Tagesgrenzwert für Feinstaub (PM₁₀) in Kraft getreten. Er beträgt 50 µg/m³. Dieser Wert darf nicht öfter als 35 mal im Jahr überschritten werden.

4.5 Stickstoffdioxid (NO₂)

Quelle : Niedersächsisches Ministerium für Umwelt und Klimaschutz / Wetterstation SROO, Salzgitter-Drütte

Stickstoffdioxid (NO₂) - Tagesmittelwerte in µg/m³

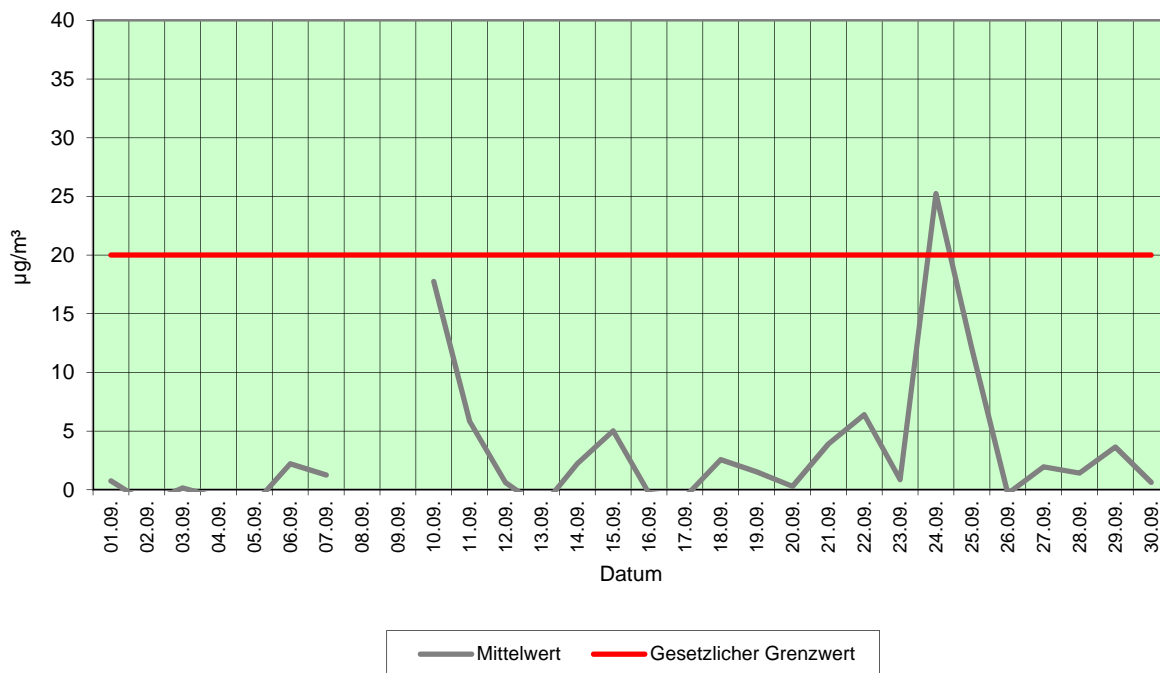


Die Stickstoffoxide sind von großer lufthygienischer Bedeutung. Stickstoffdioxid entsteht prinzipiell als Nebenprodukt bei Verbrennungsvorgängen durch die Oxidation von Luft ($\text{NO} + \text{O} = \text{NO}_2$). Es ist braunrotes, süßlich riechendes Gas und stammt aus den Abgasen von Industrie, Gebäudeheizung und Verkehr. NO₂ reagiert mit Wasser zu Salpetersäure.

4.6 Schwefeldioxid (SO₂)

Quelle : Niedersächsisches Ministerium für Umwelt und Klimaschutz / Wetterstation SROO, Salzgitter-Drütte

Schwefeldioxid (SO₂) - Tagesmittelwerte in µg/m³



Schwefeldioxid (SO₂) ist ein farbloses Gas, das 2,3fach schwerer ist als Luft. Es weist einen stechenden Geruch auf, der ab einer Konzentration von ca. 1,3 mg/m³ wahrgenommen wird. Schwefeldioxid wird bei der Verbrennung von Kohle und Heizöl sowie anderer schwefelhaltiger Brennstoffe gebildet. Feuerungsanlagen im Bereich der Industrie und der Gebäudeheizung sowie der Kraftfahrzeugverkehr (Dieselmotoren) sind die wesentlichen Quellen für die SO₂-Belastung der Atmosphäre.