

01 / 2018

07 / 2018

02 / 2018

08 / 2018

03 / 2018

09 / 2018

04 / 2018

10 / 2018

05 / 2018

**11 / 2018**

06 / 2018

12 / 2018



# Arbeitsmarkt, Bevölkerung und Umwelt

Monatsbericht

## Kontakt

Stadt Salzgitter  
Referat Wirtschafts-, Verbands- und Europangelegenheiten,  
Statistik  
Joachim-Campe-Straße 6 – 8  
38226 Salzgitter

Herausgeber :  
Stadt Salzgitter  
Referat für Wirtschafts-, Verbands-  
und Europaangelegenheiten, Statistik

Auskunft und Beratung:  
Dietmar Halmich  
Telefon: 05341/839-3461  
E-Mail: [Dietmar.Halmich@Stadt.Salzgitter.de](mailto:Dietmar.Halmich@Stadt.Salzgitter.de)

Postfach 10 06 80  
38206 Salzgitter

## Inhaltsverzeichnis

<b>1</b>	<b>ZUSAMMENFASSUNG .....</b>	<b>4</b>
1.1	Bevölkerung .....	4
1.2	Arbeitsmarkt .....	4
<b>2</b>	<b>BEVÖLKERUNG .....</b>	<b>5</b>
2.1	Entwicklung .....	5
2.2	Stand und Bewegung - Gesamtes Stadtgebiet .....	5
2.3	Stand und Bewegung - Stadtteile .....	6
2.4	Stand und Bewegung - Ortschaften .....	7
2.5	Strukturdaten am Ort der Hauptwohnung .....	8
<b>3</b>	<b>ARBEITSMARKT.....</b>	<b>9</b>
3.1	Entwicklung der Arbeitslosenquote .....	9
3.2	Strukturkennziffern - Berichtsmonat .....	10
3.3	Strukturkennziffern - Monatsvergleich .....	11
3.4	Strukturkennziffern - Monatsübersicht / 2018.....	12
3.5	Strukturkennziffern - Monatsübersicht / 2017.....	13
3.6	Strukturkennziffern - Monatsübersicht / 2016.....	14
<b>4</b>	<b>UMWELT .....</b>	<b>15</b>
4.1	Temperatur .....	15
4.2	Niederschlagsdauer .....	15
4.3	Windgeschwindigkeit.....	16
4.4	Feinstaub (XPM10) .....	17
4.5	Stickstoffdioxid (NO <sub>2</sub> ) .....	18
4.6	Schwefeldioxid (SO <sub>2</sub> ).....	19

# 1 Zusammenfassung

## 1.1 Bevölkerung

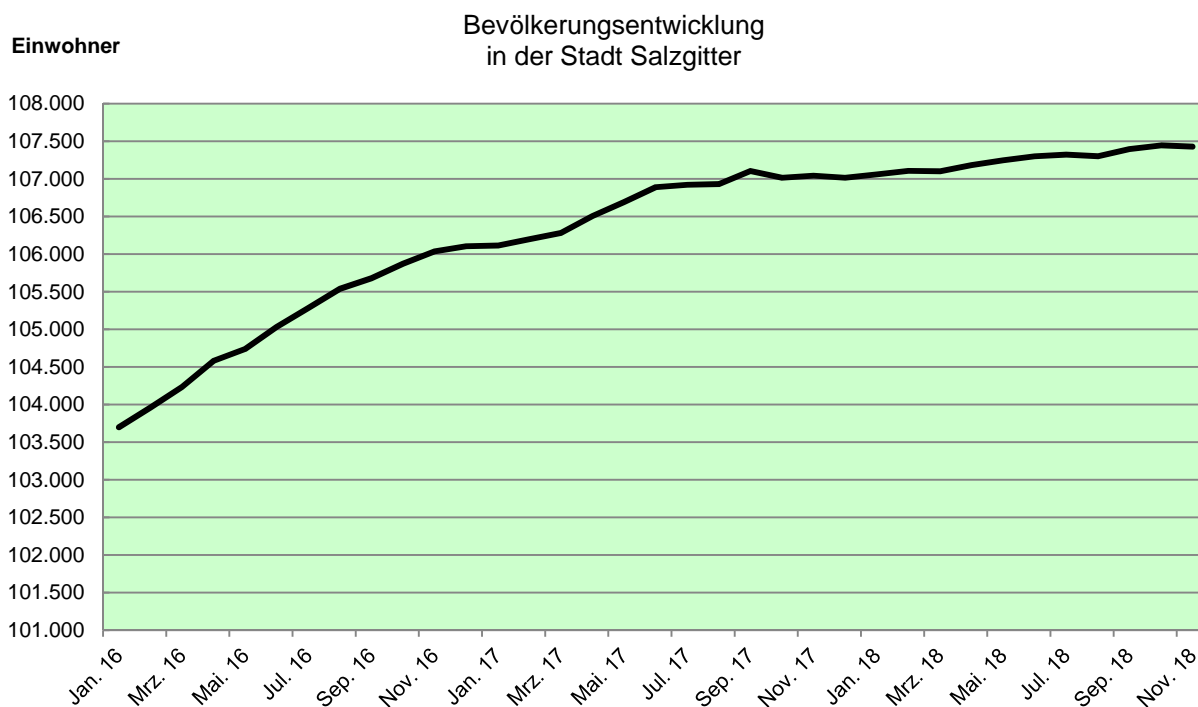
- Die Einwohnerzahl Salzgitters ist im Vergleich zum Vormonat gesunken. Die Gesamteinwohnerzahl beträgt somit zum Stichtag 30.11.2018 107.427.
- Im November 2018 stehen den 86 Lebendgeborenen 109 Gestorbene gegenüber. 465 Einwohner haben Salzgitter verlassen; 461 Menschen sind zugezogen.
- Die Anzahl der ausländischen Einwohner hat im Vergleich zum Vormonat zugenommen und veränderte sich um 69 Personen von 19.428 auf 19.497. Im Vergleich zum November des Vorjahres erhöhte sich die Anzahl der Ausländer um insgesamt 1.153 Einwohner.
- Die höchsten Bevölkerungsrückgänge sind im vergangenen Jahr in SZ- Heerte (minus 57), SZ-Lesse (minus 31) und SZ-Lichtenberg (minus 29) zu beobachten. Bevölkerungszuwächse konnten insbesondere die Stadtteile SZ-Lebenstedt (plus 345), SZ-Thiede (plus 128) und SZ-Gebhardshagen (plus 53) verbuchen.
- In Salzgitter sind Ausländer aus der Türkei mit 5.037 Einwohnern am stärksten vertreten. Es folgen Syrien mit 4.181 und Polen mit 1.674 ausländischen Einwohnern.

## 1.2 Arbeitsmarkt

- Die Arbeitslosenquote ist in Salzgitter im Vergleich zum Vormonat gesunken und liegt bei 7,9 %.
- Derzeit leben 4.697 arbeitslose Menschen in Salzgitter, 178 weniger als im Oktober 2018.
- Die Anzahl arbeitsloser Jugendlicher unter 25 Jahren hat sich im Vergleich zum Vormonat um 53 verringert und liegt bei 520 Arbeitslosen.

## 2 Bevölkerung

### 2.1 Entwicklung



### 2.2 Stand und Bewegung - Gesamtes Stadtgebiet

Quelle : Stadt Salzgitter - Referat für Wirtschafts-, Verbands- und Europaangelegenheiten, Statistik

Bew egungsart	Bevölkerung am Ort der Hauptwohnung (Melderegister) <sup>1)</sup>				
	2017 JS ( Jan.-Nov.) ME-November	Berichts- monat Nov 2018	2018 JS ( Jan.-Nov.) ME-November	Veränderung zu November 2017	
				absolut	in %
<b>insgesamt</b>	<b>107.042</b>	<b>107.427</b>	<b>107.427</b>	<b>385</b>	<b>0,4</b>
darunter weiblich	53.486	53.661	53.661	175	0,3
darunter Ausländer	18.344	19.497	19.497	1.153	6,3
Lebendgeborene	973	86	1.040	67	6,9
Gestorbene	1.327	109	1.271	-56	-4,2
Überschuss : geboren (+) gestorben (-)	-354	-23	-231	123	X
Zugezogene	6.351	461	5.908	-443	-7,0
Fortgezogene	5.009	465	5.232	223	4,5
Wanderungssaldo	1.342	-4	676	-666	X
<b>Bevölkerungszu-/abnahme <sup>2)</sup></b>	<b>988</b>	<b>-27</b>	<b>445</b>	<b>-543</b>	<b>X</b>
Umzüge innerhalb des Stadtgebietes	8.067	668	7.503	-564	-7,0

1) Einführung des MESO-Einwohnerverfahrens im Juli 2003

2) Veränderung gegenüber Vormonat bzw. Vorjahr; einschl. Registerbereinigungen, Wohnungsstatuswechsel u.ggf. Ein- und Ausbürgerungen.

Sämtliche Bewegungsdaten beziehen sich auf das tatsächliche Aktionsdatum der Bewegung, nicht auf das Erfassungs- bzw. Verarbeitungsdatum.

ME= Monatsende; JS= Jahressumme (= Monatssummenwerte)

X = Nachweis nicht sinnvoll

## 2.3 Stand und Bewegung - Stadtteile

Quelle : Stadt Salzgitter - Referat für Wirtschafts-, Verbands- und Europaangelegenheiten, Statistik

Stadtteil	Bevölkerung am Ort der Hauptwohnung (Melderegister) <sup>1)</sup>								
	November 2017		Berichtsmonat November 2018			Veränderung <sup>2)</sup> gegenüber November 2017			
	insgesamt	Ausländer	insgesamt	Ausländer		insgesamt		Ausländer	
				Anzahl	%	Anzahl	%	Anzahl	%
<b>insgesamt</b>	107.042	18.344	107.427	19.497	18,1	385	0,4	1.153	6,3
SZ-Bad	21.299	2.953	21.309	3.159	14,8	10	0,0	206	7,0
SZ-Barum	698	96	716	87	12,2	18	2,6	-9	-9,4
SZ-Beddingen	449	53	434	42	9,7	-15	-3,3	-11	-20,8
SZ-Beinum	501	17	495	18	3,6	-6	-1,2	1	5,9
SZ-Bleckenstedt	619	27	622	36	5,8	3	0,5	9	33,3
SZ-Bruchmachtersen	778	26	774	24	3,1	-4	-0,5	-2	-7,7
SZ-Calbecht	304	8	307	9	2,9	3	1,0	1	12,5
SZ-Drütte	407	36	404	40	9,9	-3	-0,7	4	11,1
SZ-Engelnstedt	763	34	752	26	3,5	-11	-1,4	-8	-23,5
SZ-Engerode	237	25	233	17	7,3	-4	-1,7	-8	-32,0
SZ-Flachstöckheim	1.022	43	1.007	43	4,3	-15	-1,5	0	0,0
SZ-Gebhardshagen	6.948	556	7.001	611	8,7	53	0,8	55	9,9
SZ-Gitter	759	51	781	43	5,5	22	2,9	-8	-15,7
SZ-Groß Mähner	539	15	535	12	2,2	-4	-0,7	-3	-20,0
SZ-Hallendorf	1.635	387	1.669	417	25,0	34	2,1	30	7,8
SZ-Heerte	1.129	193	1.072	128	11,9	-57	-5,0	-65	-33,7
SZ-Hohenrode	179	0	183	2	1,1	4	2,2	2	0,0
SZ-Immendorf	411	83	419	85	20,3	8	1,9	2	2,4
SZ-Lebenstedt	45.294	11.692	45.639	12.586	27,6	345	0,8	894	7,6
SZ-Lesse	1.144	18	1.113	16	1,4	-31	-2,7	-2	-11,1
SZ-Lichtenberg	3.340	130	3.311	118	3,6	-29	-0,9	-12	-9,2
SZ-Lobmachtersen	854	12	850	19	2,2	-4	-0,5	7	58,3
SZ-Ohlendorf	503	33	514	36	7,0	11	2,2	3	9,1
SZ-Osterlinde	418	19	400	23	5,8	-18	-4,3	4	21,1
SZ-Reppner	647	33	655	37	5,6	8	1,2	4	12,1
SZ-Ringelheim	1.988	56	1.962	53	2,7	-26	-1,3	-3	-5,4
SZ-Salder	1.449	88	1.441	86	6,0	-8	-0,6	-2	-2,3
SZ-Sauingen	425	10	430	10	2,3	5	1,2	0	0,0
SZ-Thiede	11.033	1.451	11.161	1.533	13,7	128	1,2	82	5,7
SZ-Üfingen	825	23	820	32	3,9	-5	-0,6	9	39,1
SZ-Watenstedt	445	176	418	149	35,6	-27	-6,1	-27	-15,3

1) Einführung des MESO-Einwohnerverfahrens im Juli 2003. Die angegebenen Werte geben den Stand zum Monatsende wieder.

2) einschließlich Registerbereinigungen, Wohnungsstatuswechsel und ggfs. Ein- und Ausbürgerungen.

## 2.4 Stand und Bewegung - Ortschaften

Quelle : Stadt Salzgitter - Referat für Wirtschafts-, Verbands- und Europaangelegenheiten, Statistik

Ortschaft / Stadtteil	Bevölkerung am Ort der Hauptwohnung (Melderegister) <sup>1)</sup>								
	November 2017		Berichtsmonat November 2018			Veränderung <sup>2)</sup> gegenüber November 2017			
	insgesamt	Ausländer	insgesamt	Ausländer		insgesamt		Ausländer	
				Anzahl	%	Anzahl	%	Anzahl	%
<b>insgesamt</b>	107.042	18.344	107.427	19.497	18,1	385	0,4	1.153	6,3
<b>Ortschaft Nord</b>	<b>48.284</b>	<b>11.840</b>	<b>48.606</b>	<b>12.722</b>	<b>26,2</b>	<b>322</b>	<b>0,7</b>	<b>882</b>	<b>7,4</b>
SZ-Bruchmachtersen	778	26	774	24	3,1	-4	-0,5	-2	-7,7
SZ-Engelstedt	763	34	752	26	3,5	-11	-1,4	-8	-23,5
SZ-Lebenstedt	45.294	11.692	45.639	12.586	27,6	345	0,8	894	7,6
SZ-Salder	1.449	88	1.441	86	6,0	-8	-0,6	-2	-2,3
<b>Ortschaft Nordost</b>	<b>12.732</b>	<b>1.537</b>	<b>12.845</b>	<b>1.617</b>	<b>12,6</b>	<b>113</b>	<b>0,9</b>	<b>80</b>	<b>5,2</b>
SZ-Beddingen	449	53	434	42	9,7	-15	-3,3	-11	-20,8
SZ-Sauingen	425	10	430	10	2,3	5	1,2	0	0,0
SZ-Thiede	11.033	1.451	11.161	1.533	13,7	128	1,2	82	5,7
SZ-Üfingen	825	23	820	32	3,9	-5	-0,6	9	39,1
<b>Ortschaft Nordwest</b>	<b>5.549</b>	<b>200</b>	<b>5.479</b>	<b>194</b>	<b>3,5</b>	<b>-70</b>	<b>-1,3</b>	<b>-6</b>	<b>-3,0</b>
SZ-Lesse	1.144	18	1.113	16	1,4	-31	-2,7	-2	-11,1
SZ-Lichtenberg	3.340	130	3.311	118	3,6	-29	-0,9	-12	-9,2
SZ-Osterlinde	418	19	400	23	5,8	-18	-4,3	4	21,1
SZ-Reppner	647	33	655	37	5,6	8	1,2	4	12,1
<b>Ortschaft Ost</b>	<b>3.517</b>	<b>709</b>	<b>3.532</b>	<b>727</b>	<b>20,6</b>	<b>15</b>	<b>0,4</b>	<b>18</b>	<b>2,5</b>
SZ-Bleckenstedt	619	27	622	36	5,8	3	0,5	9	33,3
SZ-Drütte	407	36	404	40	9,9	-3	-0,7	4	11,1
SZ-Hallendorf	1.635	387	1.669	417	25,0	34	2,1	30	7,8
SZ-Immendorf	411	83	419	85	20,3	8	1,9	2	2,4
SZ-Watenstedt	445	176	418	149	35,6	-27	-6,1	-27	-15,3
<b>Ortschaft Süd</b>	<b>24.764</b>	<b>3.075</b>	<b>24.770</b>	<b>3.269</b>	<b>13,2</b>	<b>6</b>	<b>0,0</b>	<b>194</b>	<b>6,3</b>
SZ-Bad	21.299	2.953	21.309	3.159	14,8	10	0,0	206	7,0
SZ-Gitter	759	51	781	43	5,5	22	2,9	-8	-15,7
SZ-Groß Mähner	539	15	535	12	2,2	-4	-0,7	-3	-20,0
SZ-Hohenrode	179	0	183	2	1,1	4	2,2	2	0,0
SZ-Ringelheim	1.988	56	1.962	53	2,7	-26	-1,3	-3	-5,4
<b>Ortschaft Südost</b>	<b>3.578</b>	<b>201</b>	<b>3.582</b>	<b>203</b>	<b>5,7</b>	<b>4</b>	<b>0,1</b>	<b>2</b>	<b>1,0</b>
SZ-Barum	698	96	716	87	12,2	18	2,6	-9	-9,4
SZ-Beinum	501	17	495	18	3,6	-6	-1,2	1	5,9
SZ-Flachstökheim	1.022	43	1.007	43	4,3	-15	-1,5	0	0,0
SZ-Lobmachtersen	854	12	850	19	2,2	-4	-0,5	7	58,3
SZ-Ohlendorf	503	33	514	36	7,0	11	2,2	3	9,1
<b>Ortschaft West</b>	<b>8.618</b>	<b>782</b>	<b>8.613</b>	<b>765</b>	<b>8,9</b>	<b>-5</b>	<b>-0,1</b>	<b>-17</b>	<b>-2,2</b>
SZ-Calbecht	304	8	307	9	2,9	3	1,0	1	12,5
SZ-Engerode	237	25	233	17	7,3	-4	-1,7	-8	-32,0
SZ-Gebhardshagen	6.948	556	7.001	611	8,7	53	0,8	55	9,9
SZ-Heerte	1.129	193	1.072	128	11,9	-57	-5,0	-65	-33,7

1) Einführung des MESO-Einwohnerverfahrens im Juli 2003. Die angegebenen Werte geben den Stand zum Monatsende wieder.

2) einschließlich Registerbereinigungen, Wohnungsstatuswechsel und ggfs. Ein- und Ausbürgerungen.

## 2.5 Strukturdaten am Ort der Hauptwohnung

Quelle : Stadt Salzgitter - Referat für Wirtschafts-, Verbands- und Europaangelegenheiten, Statistik

Strukturdaten	Bevölkerung am Ort der Hauptwohnung (Melderegister) <sup>1)</sup>			
	November 2017	Berichtsmonat November 2018	Veränderung <sup>2)</sup> zu November 2017	
	Anzahl	Anzahl	Anzahl	%
<b>insgesamt</b>	107.042	107.427	385	0,4
<b>nach Familienstand :</b>				
<b>ledig</b>	40.029	40.396	367	0,9
% von insgesamt	37,4	37,6	0,2	0,6
<b>verheiratet</b>	47.526	47.396	-130	-0,3
% von insgesamt	44,4	44,1	-0,3	-0,6
<b>geschieden</b>	8.056	8.118	62	0,8
% von insgesamt	7,5	7,6	0,0	0,4
<b>verwitwet</b>	8.436	8.408	-28	-0,3
% von insgesamt	7,9	7,8	-0,1	-0,7
<b>unbekannt</b>	2.995	3.109	114	3,8
% von insgesamt	2,8	2,9	0,1	3,4
<b>nach Religionszugehörigkeit :</b>				
<b>Evangelisch-lutherisch</b>	35.630	34.812	-818	-2,3
% von insgesamt	33,3	32,4	-0,9	-2,6
<b>Römisch-katholisch</b>	16.664	16.256	-408	-2,4
% von insgesamt	15,6	15,1	-0,4	-2,8
<b>sonstige</b>	54.748	56.359	1.611	2,9
% von insgesamt	51,1	52,5	1,3	2,6
<b>Ausländer :</b>				
<b>Ausländer insgesamt</b>	18.344	19.497	1.153	6,3
% von insgesamt	17,1	18,1	1,0	5,9
<b>Ausländer weiblich</b>	8.371	8.931	560	6,7
% von Ausländer insgesamt	45,6	45,8	0,2	0,4
<b>darunter : ...</b>				
<b>türkisch</b>	5.098	5.037	-61	-1,2
% von Ausländer insgesamt	27,8	25,8	-2,0	-7,0
<b>syrisch</b>	3.972	4.181	209	5,3
% von Ausländer insgesamt	21,7	21,4	-0,2	-1,0
<b>polnisch</b>	1.697	1.674	-23	-1,4
% von Ausländer insgesamt	9,3	8,6	-0,7	-7,2
<b>rumänisch</b>	1.138	1.630	492	43,2
% von Ausländer insgesamt	6,2	8,4	2,2	34,8
<b>bulgarisch</b>	660	830	170	25,8
% von Ausländer insgesamt	3,6	4,3	0,7	18,3
<b>italienisch</b>	478	482	4	0,8
% von Ausländer insgesamt	2,6	2,5	-0,1	-5,1
<b>ungeklärt</b>	339	447	108	31,9
% von Ausländer insgesamt	1,8	2,3	0,4	24,1
<b>ohne Bezeichnung</b>	322	341	19	5,9
% von Ausländer insgesamt	1,8	1,7	0,0	-0,4
<b>irakisch</b>	293	310	17	5,8
% von Ausländer insgesamt	1,6	1,6	0,0	-0,5

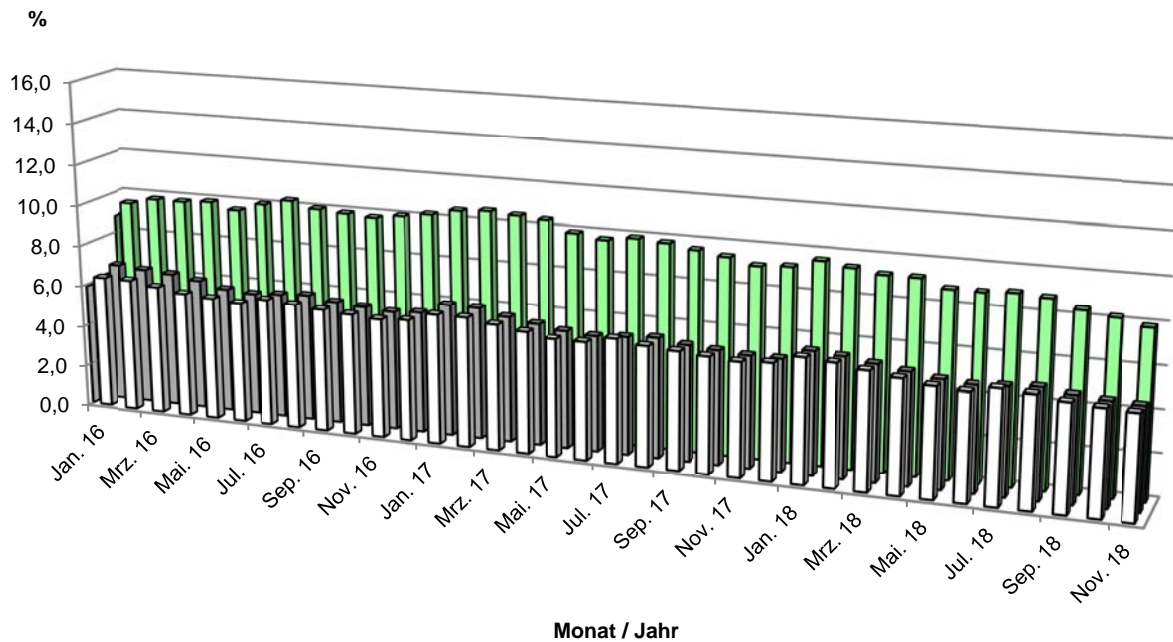
1) Einführung des MESO-Einwohnerverfahrens im Juli 2003. Die angegebenen Werte geben den Stand zum Monatsende wieder.

2) einschließlich Registerbereinigungen, Wohnungsstatuswechsel und ggfs. Ein- und Ausbürgerungen.



### 3 Arbeitsmarkt

#### 3.1 Entwicklung der Arbeitslosenquote<sup>1</sup>



□ Niedersachsen    ■ Bund    ■ Salzgitter

<sup>1</sup> Arbeitslose in % aller zivilen Erwerbspersonen

### 3.2 Strukturkennziffern - Berichtsmonat

Quelle : Agentur für Arbeit; eigene Berechnungen

Merkmal	Berichtsmonat <sup>1)</sup>	Vormonat	Veränderungen zum Vormonat		Vorjahr	Veränderungen zum Vorjahr	
	November 18	Oktober 18	absolut	%	November 17	absolut	%
<b>Arbeitssuchende</b>	8.951	9.036	-85	-0,9	9.648	-697	-7,2
<b>Arbeitslosenquote <sup>2)</sup></b>							
Salzgitter (Gesamt)	7,9	8,2	-0,3	-3,7	9,1	-1,2	9,4
- Männer	7,8	7,8	0,0	0,0	8,7	-0,9	8,7
- Frauen	8,0	8,6	-0,6	-7,0	9,7	-1,7	10,3
- 15 bis unter 25 Jahre	8,1	8,8	-0,7	-8,0	9,3	-1,2	10,0
- dar.: 15 bis unter 20 J.	5,6	6,9	-1,3	-18,8	6,3	-0,7	7,6
- 50 bis unter 65 Jahre	6,6	6,8	-0,2	-2,9	7,8	-1,2	8,0
- dar.: 55 bis unter 65 Jahre	6,9	6,9	0,0	0,0	8,3	-1,4	8,3
- Ausländer <sup>3)</sup>	X	X	X	X	X	X	X
Deutschland	4,8	4,9	-0,1	-2,0	5,3	-0,5	5,4
Westdeutschland	4,5	4,5	0,0	0,0	4,9	-0,4	-8,2
Ostdeutschland	6,3	6,4	-0,1	-1,6	7,0	-0,7	-10,0
Niedersachsen	4,9	5,0	-0,1	-2,0	5,4	-0,5	-9,3
<b>Arbeitslose</b>							
Bestand (Gesamt)	4.697	4.875	-178	-3,7	5.344	-647	-12,1
Männer	2.635	2.650	-15	-0,6	2.899	-264	-9,1
Frauen	2.062	2.225	-163	-7,3	2.445	-383	-15,7
ohne abgeschlossene Berufsausbildung	3.176	3.271	-95	-2,9	3.212	-36	-1,1
15 bis unter 25 Jahre	520	563	-43	-7,6	601	-81	-13,5
dar.: 15 bis unter 20 J.	89	110	-21	-19,1	109	-20	-18,3
50 bis unter 65 Jahre	1.385	1.422	-37	-2,6	1.581	-196	-12,4
dar.: 55 bis unter 65 Jahre	849	857	-8	-0,9	979	-130	-13,3
Langzeitarbeitslose	1.796	1.858	-62	-3,3	2.127	-331	-15,6
Schw erbehinderte	217	210	7	3,3	229	-12	-5,2
Ausländer	1.756	1.811	-55	-3,0	1.976	-220	-11,1

1) Berichtsgebiet: Stadt Salzgitter, Gemeinden Baddeckenstedt, Burgdorf, Elbe, Haverlah, Heere u. Sehlde (Ldkrs. Wolfenbüttel)

2) Arbeitslose in % aller zivilen Erwerbspersonen (sozialvers.pfl. u. geringfügig Beschäftigte, Beamte, Selbständige, mithelfende Familienangehörige, Arbeitslose)

3) Derzeit sind Arbeitslosenquoten für Ausländer aufgrund der starken Zuwanderung verzerrt. Sie werden deshalb unterhalb der Bundesländerebene ab Januar 2017 nicht mehr ausgewiesen.

### 3.3 Strukturkennziffern - Monatsvergleich

Quelle : Agentur für Arbeit; eigene Berechnungen

Merkmal	Berichtsmonat <sup>1)</sup> November 18		Vergleichsmonat November 17		Vergleichsmonat November 16		Vergleichsmonat November 15	
	absolut	%	absolut	%	absolut	%	absolut	%
<b>Arbeitssuchende</b>	8.951		9.648		9.538		8.208	
<b>Arbeitslosenquote <sup>2)</sup></b>								
Salzgitter (Gesamt)	7,9		9,1		10,0		8,5	
- Männer	7,8		8,7		9,9		7,8	
- Frauen	8,0		9,7		10,1		9,4	
- 15 bis unter 25 Jahre	8,1		9,3		12,5		7,1	
- dar.: 15 bis unter 20 J.	5,6		6,3		11,4		7,1	
- 50 bis unter 65 Jahre	6,6		7,8		8,0		8,1	
- dar.: 55 bis unter 65 Jahre	6,9		8,3		8,9		8,6	
- Ausländer <sup>3)</sup>	X		X		35,0		22,9	
Deutschland	4,8		5,3		5,7		6,0	
Westdeutschland	4,5		4,9		5,3		5,4	
Ostdeutschland	6,3		7,0		7,8		8,5	
Niedersachsen	4,9		5,4		5,7		5,8	
<b>Arbeitslose</b>								
Bestand (Gesamt)	4.697	100	5.344	100	5.722	100	4.823	100
Männer	2.635	56,1	2.899	54,2	3.198	55,9	2.513	52,1
Frauen	2.062	43,9	2.445	45,8	2.524	44,1	2.310	47,9
ohne abgeschlossene Berufsausbildung	3.176	67,6	3.212	60,1	3.382	59,1	2.969	61,6
15 bis unter 25 Jahre	520	11,1	601	11,2	749	13,1	424	8,8
dar.: 15 bis unter 20 J.	89	1,9	109	2,0	171	3,0	104	2,2
50 bis unter 65 Jahre	1.385	29,5	1.581	29,6	1.583	27,7	1.564	32,4
dar.: 55 bis unter 65 Jahre	849	18,1	979	18,3	1.013	17,7	944	19,6
Langzeitarbeitslose	1.796	38,2	2.127	39,8	1.949	34,1	1.963	40,7
Schw erbehinderte	217	4,6	229	4,3	220	3,8	219	4,5
Ausländer	1.756	37,4	1.976	37,0	2.098	36,7	1.226	25,4

1) Berichtsgebiet: Stadt Salzgitter, Gemeinden Baddeckenstedt, Burgdorf, Elbe, Haverlah, Heere u. Sehlde (Ldkrs. Wolfenbüttel)

2) Arbeitslose in %aller zivilen Erwerbspersonen (sozialvers.pfl. u. geringfügig Beschäftigte, Beamte,Selbständige, mithelfende Familienangehörige, Arbeitslose )

3) Derzeit sind Arbeitslosenquoten für Ausländer aufgrund der starken Zuwanderung verzerrt. Sie werden deshalb unterhalb der Bundesländerebene ab Januar 2017 nicht mehr ausgewiesen.

### 3.4 Strukturkennziffern - Monatsübersicht / 2018

Quelle : Agentur für Arbeit; eigene Berechnungen

Merkmal <sup>1)</sup>	Jan.	Feb.	Mrz.	Apr.	Mai.	Jun.	Jul.	Aug.	Sep.	Okt.	Nov.	Dez.
<b>Arbeitssuchende</b>	9.599	9.561	9.533	9.427	9.408	9.384	9.257	9.078	9.028	9.036	8.951	
<b>Arbeitslosenquote<sup>2)</sup></b>												
Salzgitter (Gesamt)	9,6	9,4	9,2	9,2	8,8	8,8	8,9	8,8	8,4	8,2	7,9	
- Männer	9,3	9,1	8,9	8,8	8,4	8,5	8,5	8,5	7,9	7,8	7,8	
- Frauen	10	9,8	9,6	9,7	9,3	9,2	9,4	9,2	8,9	8,6	8,0	
- 15 bis unter 25 Jahre	9,4	9,8	9,7	9,7	9,1	9,5	9,9	9,8	8,8	8,8	8,1	
- dar.: 15 bis unter 20 J.	6,7	6,6	6,1	6,7	6,3	6,9	7,2	8,9	7,9	6,9	5,6	
- 50 bis unter 65 Jahre	8,3	8,1	7,8	7,6	7,3	7,0	7,0	7,0	6,9	6,8	6,6	
- dar.: 55 bis unter 65 Jahre	8,8	8,5	8,2	8,2	7,6	7,2	7,2	7,2	6,9	6,9	6,9	
- Ausländer <sup>3)</sup>	X	X	X	X	X	X	X	X	X	X	X	
Deutschland	5,8	5,7	5,5	5,3	5,1	5,0	5,1	5,2	5,0	4,9	4,8	
Westdeutschland	5,3	5,3	5,1	4,9	4,7	4,7	4,8	4,8	4,7	4,5	4,5	
Ostdeutschland	7,7	7,7	7,4	7,1	6,8	6,6	6,8	6,8	6,5	6,4	6,3	
Niedersachsen	5,9	5,8	5,6	5,4	5,2	5,1	5,4	5,3	5,1	5,0	4,9	
<b>Arbeitslose</b>												
Bestand (Gesamt)	5.611	5.525	5.399	5.377	5.232	5.232	5.309	5.252	4.987	4.875	4.697	
Männer	3.082	3.037	2.965	2.927	2.842	2.869	2.891	2.867	2.684	2.650	2.635	
Frauen	2.529	2.488	2.434	2.450	2.390	2.363	2.418	2.385	2.303	2.225	2.062	
ohne abgeschlossene Berufsausbildung	3.675	3.635	3.566	3.588	3.489	3.505	3.522	3.516	3.347	3.271	3.176	
15 bis unter 25 Jahre	607	636	625	630	585	609	637	630	565	563	520	
dar.: 15 bis unter 20 J.	116	113	105	115	101	110	116	143	126	110	89	
50 bis unter 65 Jahre	1.681	1.634	1.586	1.548	1.528	1.472	1.472	1.465	1.442	1.422	1.385	
dar.: 55 bis unter 65 Jahre	1.029	1.000	974	966	938	897	894	899	864	857	849	
Langzeitarbeitslose	2.105	2.087	2.054	2.101	2.016	1.997	1.965	1.980	1.896	1.858	1.796	
Schwerbehinderte	247	239	225	222	219	220	217	214	218	210	217	
Ausländer	1.970	1.946	1.921	1.959	1.902	1.945	1.966	1.954	1.854	1.811	1.756	

1) Berichtsgebiet: Stadt Salzgitter, Gemeinden Baddeckenstedt, Burgdorf, Elbe, Haverlah, Heere u. Sehlde (Ldkrs. Wolfenbüttel)

2) Arbeitslose in % aller zivilen Erwerbspersonen (sozialvers.pfl. u. geringfügig Beschäftigte, Beamte, Selbständige, mithelfende Familienangehörige, Arbeitslose)

3) Derzeit sind Arbeitslosenquoten für Ausländer aufgrund der starken Zuwanderung verzerrt. Sie werden deshalb unterhalb der Bundesländerebene ab Januar 2017 nicht mehr ausgewiesen.

### 3.5 Strukturkennziffern - Monatsübersicht / 2017

Quelle : Agentur für Arbeit; eigene Berechnungen

Merkmal <sup>1)</sup>	Jan.	Feb.	Mrz.	Apr.	Mai.	Jun.	Jul.	Aug.	Sep.	Okt.	Nov.	Dez.	JD <sup>3)</sup> 2017
<b>Arbeitssuchende</b>	9.620	9.678	9.576	9.643	9.552	9.566	9.613	9.531	9.575	9.566	9.648	9.646	9.601
<b>Arbeitslosenquote <sup>2)</sup></b>													
Salzgitter (Gesamt)	10,5	10,6	10,5	10,4	9,9	9,7	9,9	9,8	9,6	9,4	9,1	9,2	9,9
- Männer	10,3	10,5	10,4	10,2	9,6	9,4	9,4	9,2	9,2	9,0	8,7	8,8	9,6
- Frauen	10,8	10,7	10,6	10,7	10,3	10,2	10,7	10,5	10,1	10,0	9,7	9,8	10,3
- 15 bis unter 25 Jahre	11,6	11,7	11,4	10,9	9,9	9,5	11,1	10,8	10,6	10,1	9,3	9,2	10,5
- dar.: 15 bis unter 20 J.	8,8	8,3	8,5	7,7	6,6	5,9	7,4	8,1	8,0	6,6	6,3	6,3	7,4
- 50 bis unter 65 Jahre	8,6	8,6	8,3	8,3	8,0	8,0	7,9	7,9	7,7	7,8	7,8	7,9	8,1
- dar.: 55 bis unter 65 Jahre	9,5	9,4	9,0	8,8	8,3	8,3	8,2	8,3	8,2	8,1	8,3	8,5	8,6
- Ausländer <sup>4)</sup>	X	X	X	X	X	X	X	X	X	X	X	X	X
Deutschland	6,3	6,3	6,0	5,8	5,6	5,5	5,6	5,7	5,5	5,4	5,3	5,3	5,7
Westdeutschland	5,7	5,7	5,5	5,4	5,2	5,1	5,2	5,3	5,1	5,0	4,9	4,9	5,3
Ostdeutschland	8,7	8,6	8,2	7,7	7,4	7,3	7,4	7,4	7,1	7,0	7,0	7,1	7,6
Niedersachsen	6,2	6,2	6,0	5,8	5,6	5,6	5,9	5,7	5,6	5,5	5,4	5,5	5,8
<b>Arbeitslose</b>													
Bestand (Gesamt)	6.038	6.059	5.984	5.965	5.802	5.695	5.806	5.727	5.604	5.498	5.344	5.399	5.743
Männer	3.343	3.392	3.348	3.309	3.187	3.113	3.114	3.065	3.041	2.978	2.899	2.930	3.143
Frauen	2.695	2.667	2.636	2.656	2.615	2.582	2.692	2.662	2.563	2.520	2.445	2.469	2.600
ohne abgeschlossene Berufsausbildung	3.510	3.495	3.513	3.484	3.388	3.348	3.413	3.415	3.374	3.294	3.212	3.578	3.419
15 bis unter 25 Jahre	692	703	684	652	638	613	717	701	687	654	601	597	662
dar.: 15 bis unter 20 J.	132	124	127	115	113	102	127	139	138	114	109	108	121
50 bis unter 65 Jahre	1.721	1.720	1.651	1.652	1.628	1.629	1.611	1.619	1.579	1.581	1.581	1.603	1.631
dar.: 55 bis unter 65 Jahre	1.089	1.081	1.031	1.013	989	988	983	992	975	966	979	994	1.007
Langzeitarbeitslose	2.032	2.078	2.101	2.161	2.174	2.222	2.231	2.225	2.213	2.190	2.127	2.120	2.156
Schw erbehinderte	233	230	213	220	225	221	210	217	225	227	229	236	224
Ausländer	2.171	2.176	2.170	2.183	2.080	2.082	2.167	2.117	2.111	2.062	1.976	1.949	2.104

1) Berichtsgebiet: Stadt Salzgitter, Gemeinden Baddeckenstedt, Burgdorf, Elbe, Haverlah, Heere u. Sehnde (Ldkrs. Wolfenbüttel)

2) Arbeitslose in % aller zivilen Erwerbspersonen (sozialvers.pfl. u. geringfügig Beschäftigte, Beamte, Selbständige, Mithelfende Familienangehörige, Arbeitslose)

3) Jahresdurchschnitt

4) Derzeit sind Arbeitslosenquoten für Ausländer aufgrund der starken Zuwanderung verzerrt. Sie werden deshalb unterhalb der Bundesländerebene ab Januar 2017 nicht mehr ausgewiesen.

### 3.6 Strukturkennziffern - Monatsübersicht / 2016

Quelle : Agentur für Arbeit; eigene Berechnungen

Merkmal <sup>1)</sup>	Jan.	Feb.	Mrz.	Apr.	Mai.	Jun.	Jul.	Aug.	Sep.	Okt.	Nov.	Dez.	JD <sup>3)</sup> 2016
<b>Arbeitssuchende</b>	8.416	8.587	8.671	8.836	8.898	9.328	9.246	9.346	9.343	9.456	9.538	9.717	9.115
<b>Arbeitslosenquote <sup>2)</sup></b>													
Salzgitter (Gesamt)	9,5	9,8	9,8	9,9	9,6	10,0	10,3	10,0	9,9	9,8	10,0	10,2	9,9
- Männer	9,1	9,6	9,7	9,7	9,4	9,9	10,1	9,7	9,7	9,7	9,9	9,9	9,7
- Frauen	9,9	10,1	10,0	10,1	9,9	10,2	10,5	10,3	10,1	9,9	10,1	10,5	10,1
- 15 bis unter 25 Jahre	8,0	9,1	9,8	10,7	11,3	12,7	14,6	13,8	13,1	12,1	12,5	12,2	11,7
- dar.: 15 bis unter 20 J.	7,6	7,3	7,6	9,1	9,4	10,2	11,1	12,7	11,5	10,3	11,4	9,4	9,8
- 50 bis unter 65 Jahre	9,0	9,0	8,8	8,7	8,2	8,2	8,1	7,9	7,8	7,8	8,0	8,1	8,3
- dar.: 55 bis unter 65 Jahre	9,6	9,9	9,7	9,5	8,9	8,9	8,7	8,8	8,5	8,5	8,9	9,0	9,1
- Ausländer	27,1	28,5	30,0	31,2	28,5	33,3	34,2	33,4	34,0	34,1	35,0	35,2	32,0
Deutschland	6,7	6,6	6,5	6,3	6,0	5,9	6,0	6,1	5,9	5,8	5,7	5,8	6,1
Westdeutschland	6,0	6,0	5,8	5,7	5,5	5,4	5,5	5,6	5,4	5,3	5,3	5,3	5,6
Ostdeutschland	9,6	9,6	9,3	8,8	8,4	8,2	8,2	8,2	7,9	7,7	7,8	8,0	8,5
Niedersachsen	6,4	6,4	6,2	6,0	5,9	5,8	6,1	6,0	5,9	5,8	5,7	5,8	6,0
<b>Arbeitslose</b>													
Bestand (Gesamt)	5.391	5.565	5.590	5.627	5.504	5.735	5.869	5.700	5.644	5.622	5.722	5.822	5.649
Männer	2.940	3.073	3.122	3.129	3.030	3.197	3.256	3.140	3.133	3.150	3.198	3.215	3.132
Frauen	2.451	2.492	2.468	2.498	2.474	2.538	2.613	2.560	2.511	2.472	2.524	2.607	2.517
ohne abgeschlossene Berufsausbildung	3.306	3.456	3.501	3.573	3.456	3.517	3.606	3.486	3.449	3.416	3.382	3.406	3.463
15 bis unter 25 Jahre	479	544	583	636	674	762	873	828	783	725	749	729	697
dar.: 15 bis unter 20 J.	111	106	111	133	140	152	166	190	172	154	171	141	146
50 bis unter 65 Jahre	1.736	1.754	1.710	1.691	1.635	1.632	1.604	1.582	1.551	1.559	1.583	1.606	1.637
dar.: 55 bis unter 65 Jahre	1.051	1.078	1.057	1.040	1.017	1.023	1.001	1.014	984	974	1.013	1.023	1.023
Langzeitarbeitslose	2.110	2.110	2.127	2.102	2.040	2.014	1.999	1.943	1.932	1.901	1.949	1.977	2.017
Schw erbehinderte	244	253	220	216	220	223	213	218	214	218	220	235	225
Ausländer	1.453	1.530	1.609	1.674	1.709	1.998	2.053	2.005	2.039	2.046	2.098	2.113	1.861

1) Berichtsgebiet: Stadt Salzgitter, Gemeinden Baddeckenstedt, Burgdorf, Elbe, Haverlah,

Heere u. Sehle (Ldkrs. Wolfenbüttel)

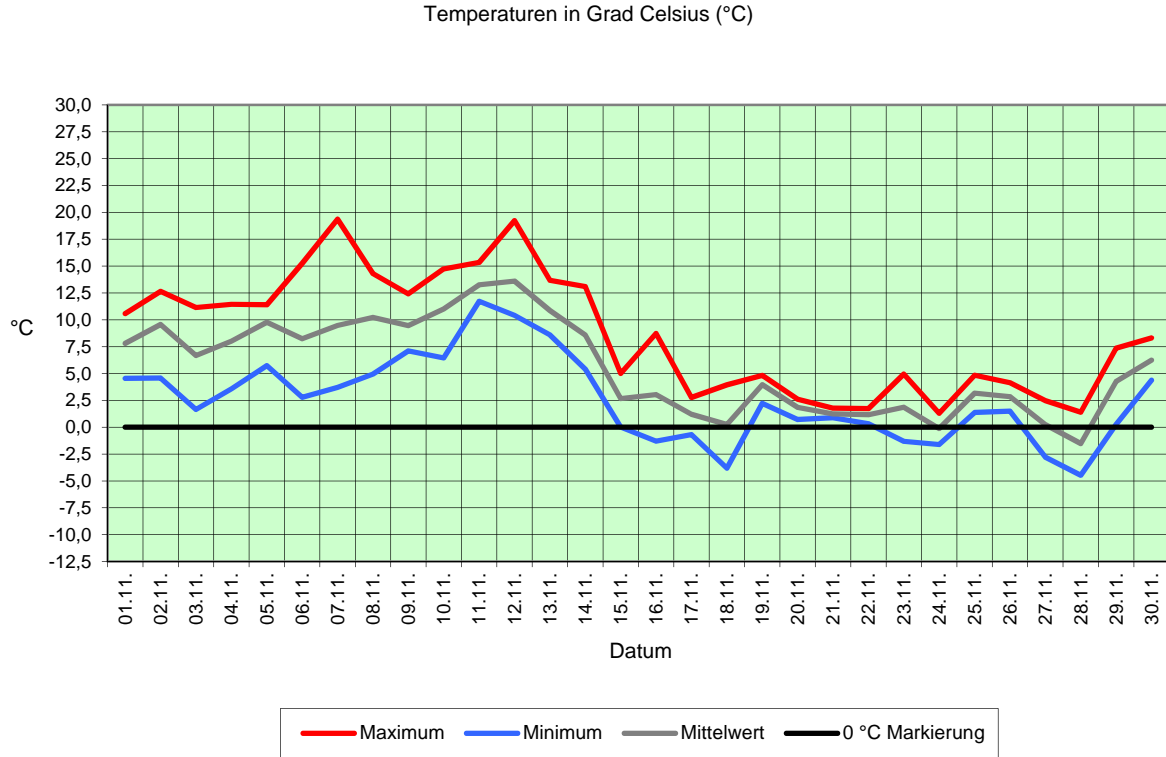
2) Arbeitslose in % aller zivilen Erwerbspersonen (sozialvers.pfl. u. geringfügig Beschäftigte, Beamte, Selbständige,  
Mithelfende Familienangehörige, Arbeitslose)

3) Jahresdurchschnitt

## 4 Umwelt

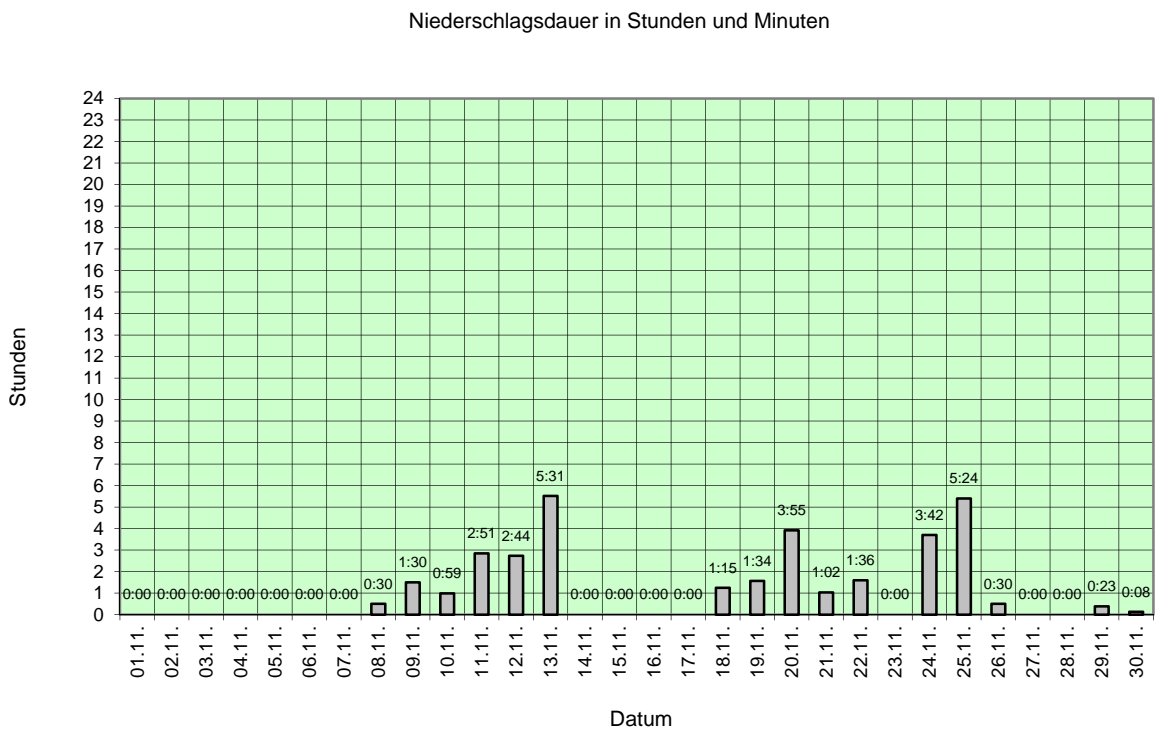
### 4.1 Temperatur

Quelle : Niedersächsisches Ministerium für Umwelt und Klimaschutz / Wetterstation SROO, Salzgitter-Drütte



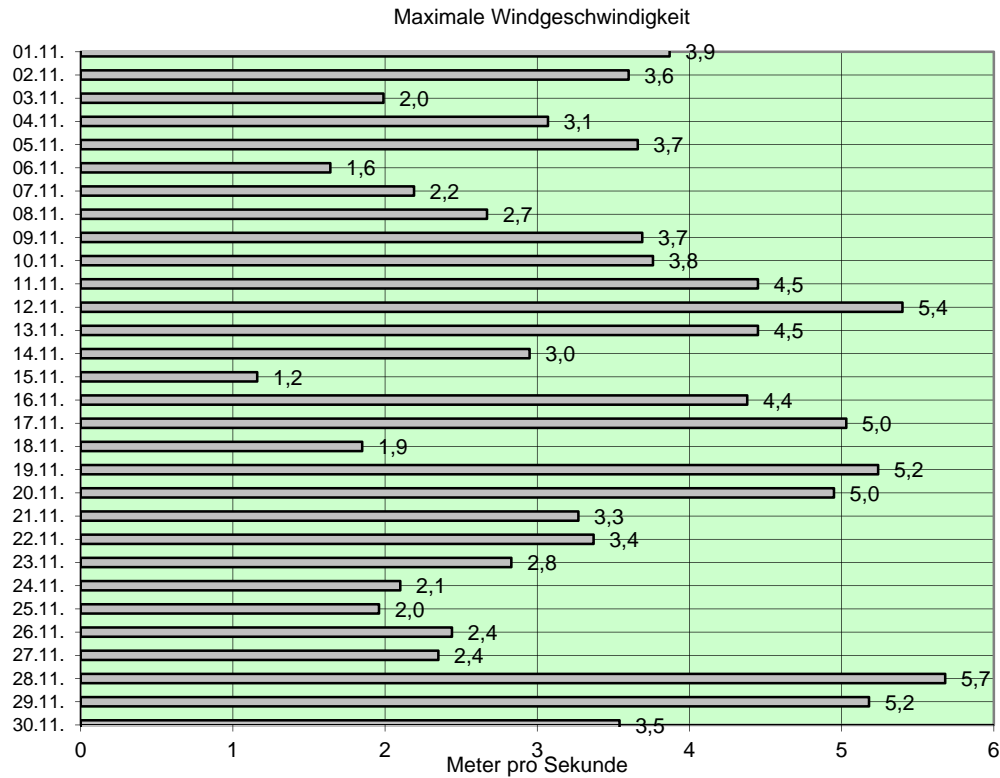
### 4.2 Niederschlagsdauer

Quelle : Niedersächsisches Ministerium für Umwelt und Klimaschutz / Wetterstation SROO, Salzgitter-Drütte



### 4.3 Windgeschwindigkeit

Quelle : Niedersächsisches Ministerium für Umwelt und Klimaschutz / Wetterstation SROO, Salzgitter-Drütte



Bereich der Windstromproduktion

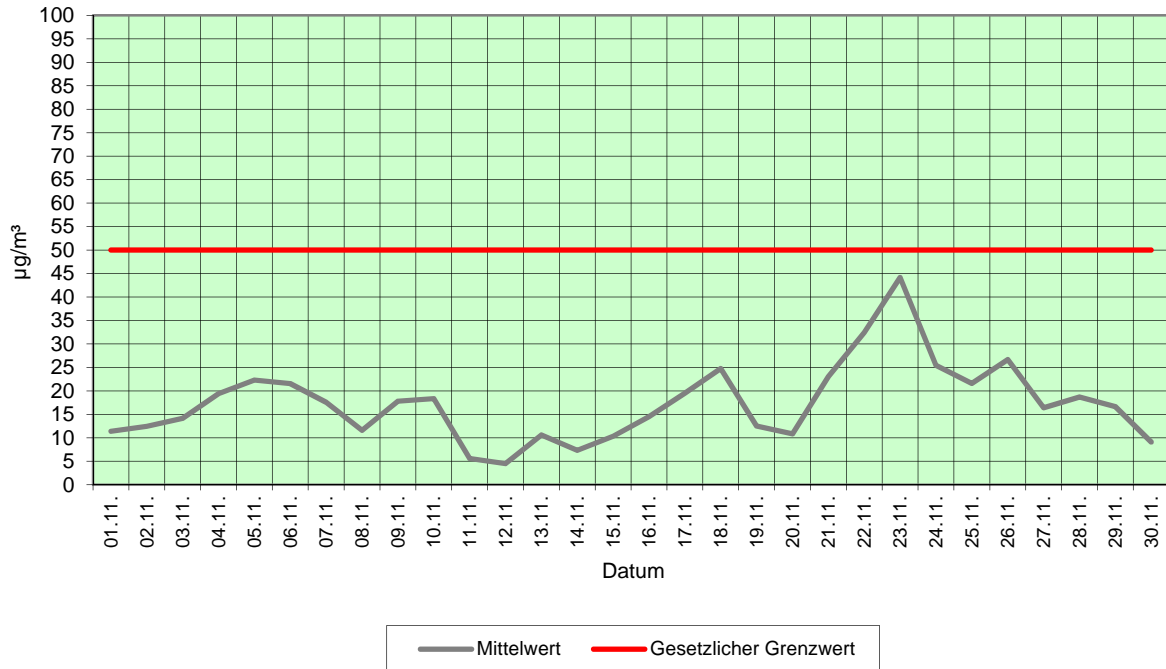
Windstärke	Bezeichnung	Windgeschwindigkeit in m/s	Wirkungen an Land
0	still	0 bis 0,5	Rauch steigt senk recht hoch
1	leiser Zug	0,6 bis 1,7	Rauch schwach bewegt
2	leichte Brise	1,8 bis 3,3	für das Gefühl bemerkbar
3	schwache Brise	3,4 bis 5,2	Blätter leicht bewegt
4	kräftige Brise	5,3 bis 7,4	hebt Staub und loses Papier
5	frische Brise	7,5 bis 9,8	kleine Bäume schwanken
6	starker Wind	9,9 bis 12,4	heult an Häusern
7	steifer Wind	12,5 bis 15,2	wirft auf Wellen Schaumköpfe
8	stürmischer Wind	15,3 bis 18,2	hindert am Gehen
9	Sturm	18,3 bis 21,5	deckt Ziegel ab
10	schwerer Sturm	21,6 bis 25,1	wirft Bäume um
11	orkanartiger Sturm	25,2 bis 29,0	schwere Zerstörungen
12	Orkan	über 29,0	schwere Verwüstungen



### 4.4 Feinstaub (XPM10)

Quelle : Niedersächsisches Ministerium für Umwelt und Klimaschutz / Wetterstation SROO, Salzgitter-Drütte

Feinstaub (XPM10) - Tagesmittelwerte in µg/m³

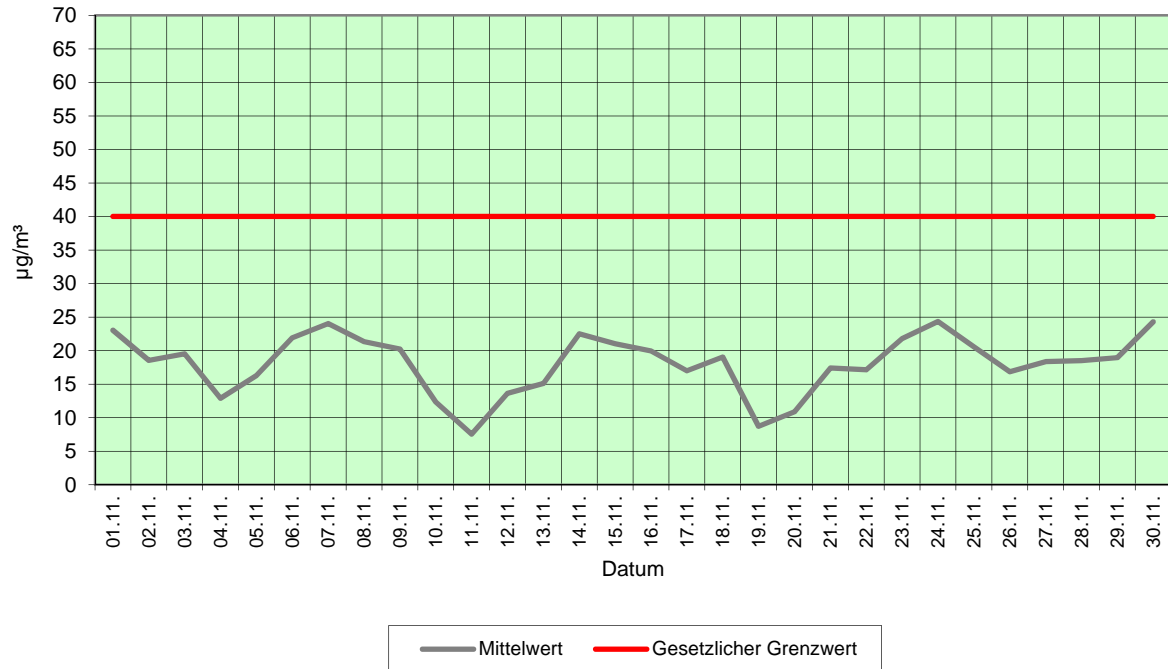


Unter Feinstaub versteht man allgemein die in der Atmosphäre verteilten festen Teilchen. Die in der Luft vorhandenen Staubpartikel weisen eine sehr breit gefächerte Korngrößenverteilung auf. Von kleinsten Teilchen, die nur aus wenigen Molekülen bestehen, bis hin zu Teilchen von über 100 µm Durchmesser. Unter der Messgröße PM10 (Particulate Matter < 10 µm) wird die Feinstaubfraktion mit einem oberen Partikeldurchmesser bis zu 10 µm verstanden. Denn gerade lungengängige Partikel sind von besonderer gesundheitlicher Relevanz. Zum Schutz der menschlichen Gesundheit ist am 01.01.2005 der Tagesgrenzwert für Feinstaub (PM<sub>10</sub>) in Kraft getreten. Er beträgt 50 µg/m³. Dieser Wert darf nicht öfter als 35 mal im Jahr überschritten werden.

## 4.5 Stickstoffdioxid (NO<sub>2</sub>)

Quelle : Niedersächsisches Ministerium für Umwelt und Klimaschutz / Wetterstation SROO, Salzgitter-Drütte

Stickstoffdioxid (NO<sub>2</sub>) - Tagesmittelwerte in µg/m<sup>3</sup>

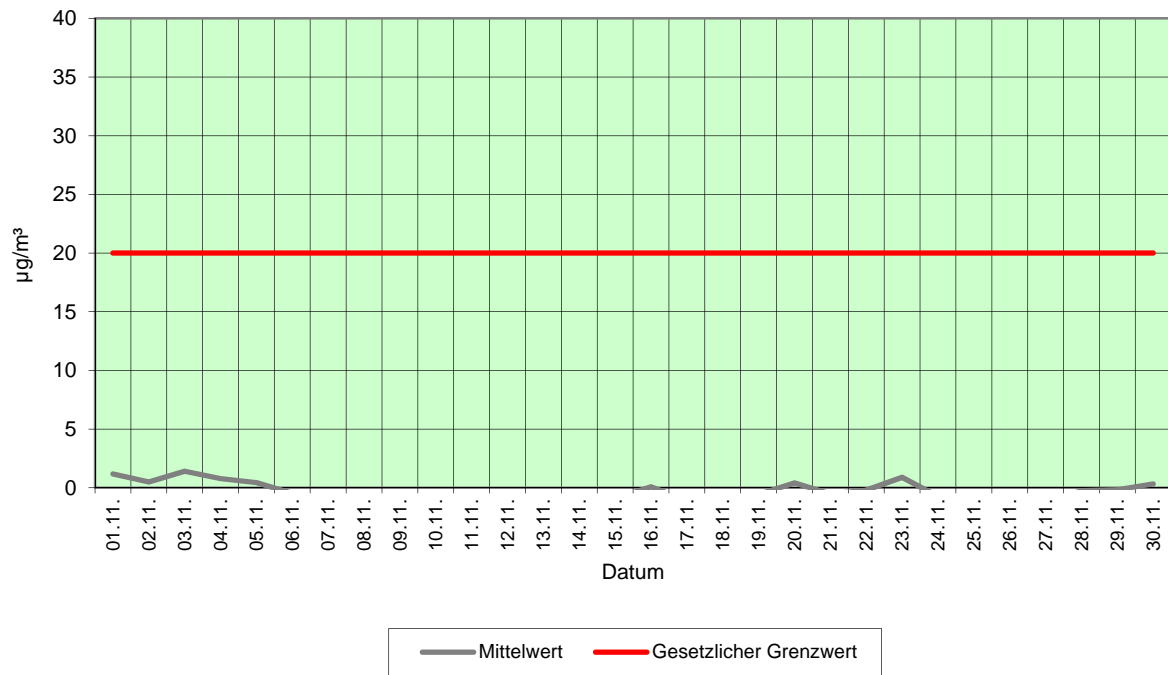


Die Stickstoffoxide sind von großer lufthygienischer Bedeutung. Stickstoffdioxid entsteht prinzipiell als Nebenprodukt bei Verbrennungsvorgängen durch die Oxidation von Luft ( $\text{NO} + \text{O} = \text{NO}_2$ ). Es ist braunrotes, süßlich riechendes Gas und stammt aus den Abgasen von Industrie, Gebäudeheizung und Verkehr.  $\text{NO}_2$  reagiert mit Wasser zu Salpetersäure.

### 4.6 Schwefeldioxid (SO<sub>2</sub>)

Quelle : Niedersächsisches Ministerium für Umwelt und Klimaschutz / Wetterstation SROO, Salzgitter-Drütte

Schwefeldioxid (SO<sub>2</sub>) - Tagesmittelwerte in µg/m<sup>3</sup>



Schwefeldioxid (SO<sub>2</sub>) ist ein farbloses Gas, das 2,3fach schwerer ist als Luft. Es weist einen stechenden Geruch auf, der ab einer Konzentration von ca. 1,3 mg/m<sup>3</sup> wahrgenommen wird. Schwefeldioxid wird bei der Verbrennung von Kohle und Heizöl sowie anderer schwefelhaltiger Brennstoffe gebildet. Feuerungsanlagen im Bereich der Industrie und der Gebäudeheizung sowie der Kraftfahrzeugverkehr (Dieselmotoren) sind die wesentlichen Quellen für die SO<sub>2</sub>-Belastung der Atmosphäre.