

November 2025

## Arbeitsmarkt, Bevölkerung und Umwelt

Monatsbericht

**Aktuelle Informationen der Statistikstelle der Stadt Salzgitter  
sowie weitere Veröffentlichungen finden Sie online auf:**

<https://www.salzgitter.de/rathaus/statistik.php>



**Alle statistischen Monatsberichte der Stadt Salzgitter  
finden Sie online auf:**

<https://www.salzgitter.de/rathaus/monatsbericht.php>



## **Dokumentation**

Ausgabe Juli 2024:	Tabellen 2.8 u. 2.9 - Aufnahme der detaillierten Berichterstattung über SZ-Lebenstedt
Ausgabe Februar 2024:	Tabelle 4.6 - Anpassung des Grenzwertes für Schwefeldioxidbelastung entsprechend 39. BImSchV
Ausgabe Januar 2024:	Tabelle 2.7 - Aufnahme der Berichterstattung über Haushalte (Haupt- und Nebenwohnsitze)

Herausgeber:  
Stadt Salzgitter  
Referat für Wirtschafts- und Europa-  
angelegenheiten  
Postfach 100680  
38206 Salzgitter

### **Auskunft und Beratung:**

Dietmar Halmich  
Telefon: 05341/839-3461  
E-Mail: [Dietmar.Halmich@Stadt.Salzgitter.de](mailto:Dietmar.Halmich@Stadt.Salzgitter.de)

Jens Neubauer  
Telefon: 05341/839-4006  
E-Mail: [Jens.Neubauer@Stadt.Salzgitter.de](mailto:Jens.Neubauer@Stadt.Salzgitter.de)

## Inhaltsverzeichnis

<b>1</b>	<b>Zusammenfassung</b>	<b>1</b>
1.1	Bevölkerung	1
1.2	Arbeitsmarkt	1
<b>2</b>	<b>Bevölkerung</b>	<b>2</b>
2.1	Entwicklung	2
2.2	Stand und Bewegung - Gesamtes Stadtgebiet	2
2.3	Stand und Bewegung - Stadtteile	3
2.4	Stand und Bewegung - Ortschaften	4
2.5	Strukturdaten am Ort der Hauptwohnung	5
2.6	Altersstruktur und Altersdurchschnitt	6
2.7	Haushalte (Haupt- und Nebenwohnsitze)	7
2.8	Stand und Bewegung - SZ-Lebenstedt	8
2.9	Haushalte - SZ-Lebenstedt (Haupt- und Nebenwohnsitze)	8
<b>3</b>	<b>Arbeitsmarkt</b>	<b>9</b>
3.1	Entwicklung der Arbeitslosenquote	9
3.2	Strukturkennziffern - Monatsmonat	10
3.3	Strukturkennziffern - Monatsvergleich	11
3.4	Strukturkennziffern - Monatsübersicht / 2025	12
3.5	Strukturkennziffern - Monatsübersicht / 2024	13
3.6	Strukturkennziffern - Monatsübersicht / 2023	14
<b>4</b>	<b>Umwelt</b>	<b>15</b>
4.1	Temperatur	15
4.2	Niederschlagsdauer	15
4.3	Windgeschwindigkeit	16
4.4	Feinstaub (XPM10)	17
4.5	Stickstoffdioxid (NO <sub>2</sub> )	18
4.6	Schwefeldioxid (SO <sub>2</sub> )	19

## 1 Zusammenfassung

### 1.1 Bevölkerung

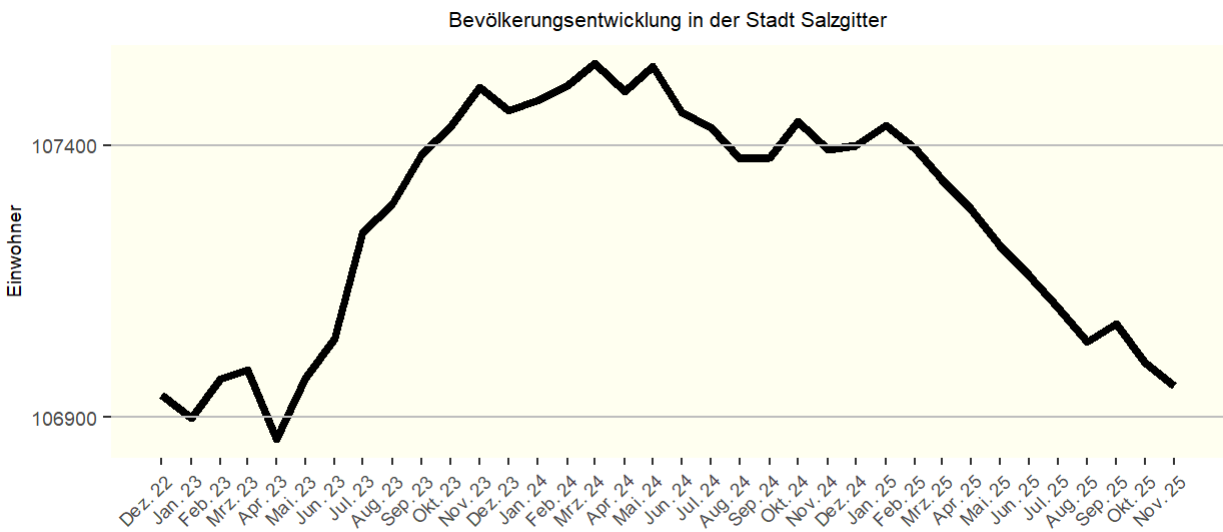
- Die Einwohnerzahl Salzgitters hat sich im Vergleich zum Vormonat um 41 Personen verringert und beträgt zum Stichtag 30.11.2025 106.958.
- Im November 2025 stehen den 56 Lebendgeburten 61 Gestorbene gegenüber. 445 Einwohner haben Salzgitter verlassen; 409 Menschen sind zugezogen.
- Die Anzahl der ausländischen Einwohner hat im Vergleich zum Vormonat abgenommen und veränderte sich um 60 Personen von 25.005 auf 24.945.
- Im Vergleich zum November des Vorjahres verringerte sich die Anzahl der Ausländer um 10 Einwohner.
- Der Altersdurchschnitt der Gesamtbevölkerung mit Hauptwohnsitz in Salzgitter liegt bei 43,6 Jahren, der der Deutschen bei 46,2 und der der Ausländer bei 35,2 Jahren.
- In Salzgitter sind Ausländer aus der Arabischen Republik Syrien mit 4.864 Einwohnern am stärksten vertreten. Es folgen die Türkei mit 4.827 und Rumänien mit 2.343 ausländischen Einwohnern.

### 1.2 Arbeitsmarkt

- Die Arbeitslosenquote hat sich in Salzgitter im Vergleich zum Vormonat verringert und liegt bei 9,8 %.
- Derzeit leben 5.264 arbeitslose Menschen in Salzgitter, 85 Personen weniger als im Oktober 2025.
- Die Anzahl arbeitsloser Jugendlicher unter 25 Jahren hat sich im Vergleich zum Vormonat um 9 Personen erhöht und liegt bei 572 Arbeitslosen.

2 Bevölkerung

2.1 Entwicklung



2.2 Stand und Bewegung - Gesamtes Stadtgebiet

Quelle: Stadt Salzgitter - Referat für Wirtschafts- und Europaangelegenheiten

Bewegungsart	Bevölkerung am Ort der Hauptwohnung (Melderegister) <sup>1)</sup>				
	2024	Berichtsmonat	2025	Veränderung zu November 2024	
	JS (Jan.-Nov.) ME-November	Nov 2025	JS (Jan.-Nov.) ME-November	absolut	in %
insgesamt	107.392	106.958	106.958	-434	-0,4
darunter weiblich	53.358	52.979	52.979	-379	-0,7
darunter Ausländer	24.955	24.945	24.945	-10	0,0
Lebendgeborene	938	56	927	-11	-1,2
Gestorbene	1.312	61	1.330	18	1,4
Überschuss: geboren (+) gestorben (-)	-374	-5	-403	-29	X
Zugezogene	5.077	409	4.714	-363	-7,1
Fortgezogene	4.732	445	4.756	24	0,5
Wanderungssaldo	345	-36	-42	-387	X
Bevölkerungszu-/abnahme <sup>2)</sup>	-29	-41	-445	-416	X
Umzüge innerhalb des Stadtgebietes	6.320	529	5.932	-388	-6,1

1) Einführung des MESO-Einwohnerverfahrens im Juli 2003.  
2) Veränderungen gegenüber Vormonat bzw. Vorjahr; einschl. Registerbereinigungen, Wohnungsstatuswechsel u. ggf. Ein- und Ausbürgerungen.  
Sämtliche Bewegungsdaten beziehen sich auf das tatsächliche Aktionsdatum der Bewegung, nicht auf das Erfassungs- bzw. Verarbeitungsdatum.  
ME= Monatsende; JS= Jahressumme (= Monatssummenwerte); X= Nachweis nicht sinnvoll

## 2.3 Stand und Bewegung - Stadtteile

Quelle: Stadt Salzgitter - Referat für Wirtschafts- und Europaangelegenheiten

Stadtteil	Bevölkerung am Ort der Hauptwohnung (Melderegister) <sup>1)</sup>								
	November 2024		Berichtsmonat November 2025			Veränderung <sup>2)</sup> gegenüber November 2024			
	insge- samt	Aus- länder	insge- samt	Ausländer		insgesamt		Ausländer	
				Anzahl	%	Anzahl	%	Anzahl	%
<b>insgesamt</b>	<b>107.392</b>	<b>24.955</b>	<b>106.958</b>	<b>24.945</b>	<b>23,3</b>	<b>-434</b>	<b>-0,4</b>	<b>-10</b>	<b>0,0</b>
SZ-Bad	21.305	4.488	21.138	4.481	21,2	-167	-0,8	-7	-0,2
SZ-Barum	671	56	693	72	10,4	22	3,3	16	28,6
SZ-Beddingen	462	90	438	74	16,9	-24	-5,2	-16	-17,8
SZ-Beinum	470	8	468	9	1,9	-2	-0,4	1	12,5
SZ-Bleckenstedt	626	48	629	49	7,8	3	0,5	1	2,1
SZ-Bruchmachtersen	771	57	775	59	7,6	4	0,5	2	3,5
SZ-Calbecht	285	18	285	16	5,6	0	0,0	-2	-11,1
SZ-Drütte	398	26	408	31	7,6	10	2,5	5	19,2
SZ-Engelstedt	738	39	755	42	5,6	17	2,3	3	7,7
SZ-Engerode	241	12	248	21	8,5	7	2,9	9	75,0
SZ-Flachstöckheim	1.016	50	1.004	52	5,2	-12	-1,2	2	4,0
SZ-Gebhardshagen	6.910	765	6.785	770	11,3	-125	-1,8	5	0,7
SZ-Gitter	784	67	782	70	9,0	-2	-0,3	3	4,5
SZ-Groß Mahner	522	15	527	22	4,2	5	1,0	7	46,7
SZ-Hallendorf	1.869	606	1.813	581	32,0	-56	-3,0	-25	-4,1
SZ-Heerte	1.155	223	1.111	189	17,0	-44	-3,8	-34	-15,2
SZ-Hohenrode	190	12	186	12	6,5	-4	-2,1	0	0,0
SZ-Immendorf	408	70	432	105	24,3	24	5,9	35	50,0
SZ-Lebenstedt	46.131	15.924	46.125	15.867	34,4	-6	0,0	-57	-0,4
SZ-Lesse	1.054	23	1.052	27	2,6	-2	-0,2	4	17,4
SZ-Lichtenberg	3.343	177	3.343	174	5,2	0	0,0	-3	-1,7
SZ-Lobmachtersen	783	20	772	19	2,5	-11	-1,4	-1	-5,0
SZ-Ohlendorf	514	24	504	24	4,8	-10	-1,9	0	0,0
SZ-Osterlinde	372	21	371	29	7,8	-1	-0,3	8	38,1
SZ-Reppner	640	60	628	54	8,6	-12	-1,9	-6	-10,0
SZ-Ringelheim	2.081	113	2.041	106	5,2	-40	-1,9	-7	-6,2
SZ-Salder	1.382	98	1.359	101	7,4	-23	-1,7	3	3,1
SZ-Sauingen	411	10	405	12	3,0	-6	-1,5	2	20,0
SZ-Thiede	10.790	1.664	10.885	1.749	16,1	95	0,9	85	5,1
SZ-Üfingen	792	66	772	64	8,3	-20	-2,5	-2	-3,0
SZ-Watenstedt	278	105	224	64	28,6	-54	-19,4	-41	-39,0

1) Einführung des MESO-Einwohnerverfahrens im Juli 2003. Die angegebenen Werte geben den Stand zum Monatsende wieder.

2) einschließlich Registerbereinigungen, Wohnungsstatuswechsel und ggf. Ein- und Ausbürgerungen.

2.4 Stand und Bewegung - Ortschaften

Quelle: Stadt Salzgitter - Referat für Wirtschafts- und Europaangelegenheiten

Stadtteil	Bevölkerung am Ort der Hauptwohnung (Melderegister) <sup>1)</sup>								
	November 2024		Berichtsmonat November 2025			Veränderung <sup>2)</sup> gegenüber November 2024			
	insge- samt	Aus- länder	insge- samt	Ausländer		insgesamt		Ausländer	
				Anzahl	%	Anzahl	%	Anzahl	%
insgesamt	107.392	24.955	106.958	24.945	23,3	-434	-0,4	-10	0,0
Ortschaft Nord	49.022	16.118	49.014	16.069	32,8	-8	0,0	-49	-0,3
SZ-Bruchmachtersen	771	57	775	59	7,6	4	0,5	2	3,5
SZ-Engelnstedt	738	39	755	42	5,6	17	2,3	3	7,7
SZ-Lebenstedt	46.131	15.924	46.125	15.867	34,4	-6	0,0	-57	-0,4
SZ-Salder	1.382	98	1.359	101	7,4	-23	-1,7	3	3,1
Ortschaft Nordost	12.455	1.830	12.500	1.899	15,2	45	0,4	69	3,8
SZ-Beddingen	462	90	438	74	16,9	-24	-5,2	-16	-17,8
SZ-Sauingen	411	10	405	12	3,0	-6	-1,5	2	20,0
SZ-Thiede	10.790	1.664	10.885	1.749	16,1	95	0,9	85	5,1
SZ-Üfingen	792	66	772	64	8,3	-20	-2,5	-2	-3,0
Ortschaft Nordwest	5.409	281	5.394	284	5,3	-15	-0,3	3	1,1
SZ-Lesse	1.054	23	1.052	27	2,6	-2	-0,2	4	17,4
SZ-Lichtenberg	3.343	177	3.343	174	5,2	0	0,0	-3	-1,7
SZ-Osterlinde	372	21	371	29	7,8	-1	-0,3	8	38,1
SZ-Reppner	640	60	628	54	8,6	-12	-1,9	-6	-10,0
Ortschaft Ost	3.579	855	3.506	830	23,7	-73	-2,0	-25	-2,9
SZ-Bleckenstedt	626	48	629	49	7,8	3	0,5	1	2,1
SZ-Drütte	398	26	408	31	7,6	10	2,5	5	19,2
SZ-Hallendorf	1.869	606	1.813	581	32,0	-56	-3,0	-25	-4,1
SZ-Immendorf	408	70	432	105	24,3	24	5,9	35	50,0
SZ-Watenstedt	278	105	224	64	28,6	-54	-19,4	-41	-39,0
Ortschaft Süd	24.882	4.695	24.674	4.691	19,0	-208	-0,8	-4	-0,1
SZ-Bad	21.305	4.488	21.138	4.481	21,2	-167	-0,8	-7	-0,2
SZ-Gitter	784	67	782	70	9,0	-2	-0,3	3	4,5
SZ-Groß Mahner	522	15	527	22	4,2	5	1,0	7	46,7
SZ-Hohenrode	190	12	186	12	6,5	-4	-2,1	0	0,0
SZ-Ringelheim	2.081	113	2.041	106	5,2	-40	-1,9	-7	-6,2
Ortschaft Südost	3.454	158	3.441	176	5,1	-13	-0,4	18	11,4
SZ-Barum	671	56	693	72	10,4	22	3,3	16	28,6
SZ-Beinum	470	8	468	9	1,9	-2	-0,4	1	12,5
SZ-Flachstöckheim	1.016	50	1.004	52	5,2	-12	-1,2	2	4,0
SZ-Lobmachtersen	783	20	772	19	2,5	-11	-1,4	-1	-5,0
SZ-Ohlendorf	514	24	504	24	4,8	-10	-1,9	0	0,0
Ortschaft West	8.591	1.018	8.429	996	11,8	-162	-1,9	-22	-2,2
SZ-Calbecht	285	18	285	16	5,6	0	0,0	-2	-11,1
SZ-Engerode	241	12	248	21	8,5	7	2,9	9	75,0
SZ-Gebhardshagen	6.910	765	6.785	770	11,3	-125	-1,8	5	0,7
SZ-Heerte	1.155	223	1.111	189	17,0	-44	-3,8	-34	-15,2

1) Einführung des MESO-Einwohnerverfahrens im Juli 2003. Die angegebenen Werte geben den Stand zum Monatsende wieder.  
2) einschließlich Registerbereinigungen, Wohnungsstatuswechsel und ggf. Ein- und Ausbürgerungen.

2.5 Strukturdaten am Ort der Hauptwohnung

Quelle: Stadt Salzgitter - Referat für Wirtschafts- und Europaangelegenheiten

Strukturdaten	Bevölkerung am Ort der Hauptwohnung (Melderegister) <sup>1)</sup>			
	November 2024	Berichtsmonat November 2025	Veränderung <sup>2)</sup> gegenüber November 2024	
	Anzahl	Anzahl	Anzahl	%
insgesamt	107.392	106.958	-434	-0,4
nach Familienstand				
ledig	41.312	41.323	11	0,0
% von insgesamt	38,5	38,6	0,2	X
verheiratet	45.532	45.150	-382	-0,8
% von insgesamt	42,4	42,2	-0,2	X
geschieden	7.806	7.710	-96	-1,2
% von insgesamt	7,3	7,2	-0,1	X
verwitwet	7.919	7.792	-127	-1,6
% von insgesamt	7,4	7,3	-0,1	X
unbekannt	4.823	4.983	160	3,3
% von insgesamt	4,5	4,7	0,2	X
nach Religionszugehörigkeit				
Evangelisch-lutherisch	28.217	27.021	-1.196	-4,2
% von insgesamt	26,3	25,3	-1,0	X
Römisch-katholisch	13.139	12.668	-471	-3,6
% von insgesamt	12,2	11,8	-0,4	X
sonstige	66.036	67.269	1.233	1,9
% von insgesamt	61,5	62,9	1,4	X
Ausländer				
Ausländer insgesamt	24.955	24.945	-10	0,0
% von insgesamt	23,2	23,3	0,1	X
Ausländer weiblich	11.548	11.482	-66	-0,6
% von Ausländer insgesamt	46,3	46,0	-0,2	X
darunter ...				
Arabische Republik Syrien	5.091	4.864	-227	-4,5
% von Ausländer insgesamt	20,4	19,5	-0,9	X
Türkei	4.854	4.827	-27	-0,6
% von Ausländer insgesamt	19,5	19,4	-0,1	X
Rumänien	2.259	2.343	84	3,7
% von Ausländer insgesamt	9,1	9,4	0,3	X
Bulgarien	1.731	1.690	-41	-2,4
% von Ausländer insgesamt	6,9	6,8	-0,2	X
Polen	1.658	1.662	4	0,2
% von Ausländer insgesamt	6,6	6,7	0,0	X
Ukraine	1.413	1.456	43	3,0
% von Ausländer insgesamt	5,7	5,8	0,2	X
ungeklärt	998	887	-111	-11,1
% von Ausländer insgesamt	4,0	3,6	-0,4	X
Serbien	548	580	32	5,8
% von Ausländer insgesamt	2,2	2,3	0,1	X
Bosnien und Herzegowina	411	431	20	4,9
% von Ausländer insgesamt	1,6	1,7	0,1	X
Italien	410	397	-13	-3,2
% von Ausländer insgesamt	1,6	1,6	-0,1	X

1) Einführung des MESO-Einwohnerverfahrens im Juli 2003. Die angegebenen Werte geben den Stand zum Monatsende wieder.  
2) einschließlich Registerbereinigungen, Wohnungsstatuswechsel und ggf. Ein- und Ausbürgerungen.



## 2.6 Altersstruktur und Altersdurchschnitt

Quelle: Stadt Salzgitter - Referat für Wirtschafts- und Europaangelegenheiten

Altersgruppe	Bevölkerung am Ort der Hauptwohnung (Melderegister) <sup>1)</sup>				
	Berichtsmonat November 2025				
	Einwohner	Deutsche		Ausländer	
	Anzahl	Anzahl	%	Anzahl	%
0 bis unter 3 Jahre	2.971	2.227	75,0	744	25,0
3 bis unter 6 Jahre	3.404	2.469	72,5	935	27,5
6 bis unter 9 Jahre	3.503	2.491	71,1	1.012	28,9
9 bis unter 12 Jahre	3.396	2.463	72,5	933	27,5
12 bis unter 15 Jahre	3.258	2.326	71,4	932	28,6
15 bis unter 18 Jahre	3.235	2.418	74,7	817	25,3
18 bis unter 21 Jahre	3.431	2.486	72,5	945	27,5
21 bis unter 24 Jahre	3.404	2.377	69,8	1.027	30,2
24 bis unter 27 Jahre	3.714	2.483	66,9	1.231	33,1
27 bis unter 30 Jahre	3.863	2.410	62,4	1.453	37,6
30 bis unter 33 Jahre	3.850	2.450	63,6	1.400	36,4
33 bis unter 36 Jahre	4.120	2.651	64,3	1.469	35,7
36 bis unter 39 Jahre	4.281	2.779	64,9	1.502	35,1
39 bis unter 42 Jahre	3.938	2.633	66,9	1.305	33,1
42 bis unter 45 Jahre	3.885	2.631	67,7	1.254	32,3
45 bis unter 48 Jahre	3.840	2.584	67,3	1.256	32,7
48 bis unter 51 Jahre	3.676	2.507	68,2	1.169	31,8
51 bis unter 54 Jahre	3.660	2.643	72,2	1.017	27,8
54 bis unter 57 Jahre	4.327	3.395	78,5	932	21,5
57 bis unter 60 Jahre	4.790	4.008	83,7	782	16,3
60 bis unter 63 Jahre	4.880	4.242	86,9	638	13,1
63 bis unter 66 Jahre	4.532	4.066	89,7	466	10,3
66 bis unter 69 Jahre	3.948	3.660	92,7	288	7,3
69 bis unter 72 Jahre	3.537	3.281	92,8	256	7,2
72 bis unter 75 Jahre	3.298	3.038	92,1	260	7,9
75 bis unter 78 Jahre	2.934	2.647	90,2	287	9,8
78 bis unter 81 Jahre	2.126	1.886	88,7	240	11,3
81 bis unter 84 Jahre	2.128	1.956	91,9	172	8,1
84 bis unter 87 Jahre	2.262	2.153	95,2	109	4,8
87 bis unter 90 Jahre	1.495	1.427	95,5	68	4,5
90 bis unter 93 Jahre	771	739	95,8	32	4,2
93 bis unter 96 Jahre	334	324	97,0	10	3,0
96 bis unter 99 Jahre	136	.	.	.	.
99 Jahre und älter	31	.	.	.	.
insgesamt	106.958	82.013	76,7	24.945	23,3
Altersdurchschnitt	43,6	46,2		35,2	

1) Einführung des MESO-Einwohnerverfahrens im Juli 2003. Die angegebenen Werte geben den Stand zum Monatsende wieder.

2.7 Haushalte (Haupt- und Nebenwohnsitze)

Quelle: Stadt Salzgitter - Referat für Wirtschafts- und Europaangelegenheiten

Stadtteil	Haushalte <sup>1)</sup> (Haupt- und Nebenwohnsitze)									
	Berichtsmonat November 2025									
	Haushalte		Haushalte Einzelpersonen		Haushalte Alleinerziehende		Haushalte gemischt <sup>2)</sup>		Haushalte Ausländer	
	2025	Veränderung % seit 2024	2025	Veränderung % seit 2024	2025	Veränderung % seit 2024	2025	Veränderung % seit 2024	2025	Veränderung % seit 2024
insgesamt	52.638	0,0	20.803	1,4	2.504	-0,2	3.170	2,0	10.226	2,6
SZ-Bad	10.747	-0,3	4.515	1,3	566	-1,0	520	-1,3	1.875	3,7
SZ-Barum	334	1,8	125	-2,3	12	-7,7	10	-9,1	31	40,9
SZ-Beddingen	227	-2,6	96	-7,7	14	133,3	10	-9,1	41	-22,6
SZ-Beinum	231	-1,7	82	-7,9	10	66,7	.	.	5	25,0
SZ-Bleckenstedt	275	-1,1	85	-5,6	8	0,0	8	14,3	21	-16,0
SZ-Bruchmachtersen	364	3,1	109	17,2	5	0,0	20	5,3	21	16,7
SZ-Calbecht	145	-2,0	52	-5,5	7	16,7	.	.	8	-20,0
SZ-Drütte	173	1,2	53	8,2	4	.	16	0,0	9	50,0
SZ-Engelstedt	379	1,9	126	0,0	5	25,0	15	15,4	16	6,7
SZ-Engerode	115	-0,9	42	-2,3	8	-11,1	.	.	7	0,0
SZ-Flachstöckheim	491	0,0	172	3,0	17	-10,5	16	6,7	21	16,7
SZ-Gebhardshagen	3.631	-1,3	1.557	0,2	149	-8,6	118	4,4	332	1,8
SZ-Gitter	353	0,3	113	-0,9	12	9,1	8	100,0	40	-9,1
SZ-Groß Mahner	246	-0,4	68	-6,8	6	-14,3	6	50,0	7	-12,5
SZ-Hallendorf	850	-2,3	367	-1,9	31	3,3	56	-5,1	261	-4,0
SZ-Heerte	492	-5,7	147	-10,4	24	0,0	18	0,0	90	-19,6
SZ-Hohenrode	84	-4,5	27	0,0	6	-14,3	.	.	3	0,0
SZ-Immendorf	237	6,8	112	4,7	4	.	8	-11,1	63	43,2
SZ-Lebenstedt	22.616	0,1	9.304	1,5	1.214	-0,6	1.836	2,9	6.339	2,3
SZ-Lesse	493	0,2	138	3,0	18	-14,3	9	0,0	11	57,1
SZ-Lichtenberg	1.570	1,1	453	2,5	60	-1,6	55	1,9	79	21,5
SZ-Lobmachtersen	358	-2,5	106	-2,8	12	-14,3	10	0,0	6	-25,0
SZ-Ohlendorf	238	-0,8	88	2,3	8	-11,1	5	66,7	12	-14,3
SZ-Osterlinde	171	1,8	43	26,5	6	0,0	9	-10,0	13	116,7
SZ-Reppner	260	-1,5	55	-3,5	6	0,0	18	-5,3	14	0,0
SZ-Ringelheim	944	-0,3	326	3,8	36	-5,3	26	4,0	39	-11,4
SZ-Salder	650	-1,1	203	-1,0	21	50,0	26	-10,3	36	12,5
SZ-Sauingen	202	-0,5	58	5,5	8	14,3	4	33,3	6	20,0
SZ-Thiede	5.297	1,6	2.034	3,9	213	7,6	316	2,9	764	8,4
SZ-Watenstedt	98	-19,7	37	-26,0	4	0,0	10	0,0	30	-36,2
SZ-Üfingen	367	-1,3	110	5,8	10	-37,5	7	0,0	26	-3,7

1) Die Haushaltegenerierung aus Meldedaten erfolgt im Rahmen des Verfahrens HHgen, das, unter Einbeziehung von Eltern-Kind-Verhältnissen, Ehestatus sowie weiteren Variablen, abschätzt, ob ein gemeinsamer Haushalt vorliegt. Die dargestellten Daten können daher in geringem Umfang von der Anzahl der tatsächlich existierenden postalischen Haushalte abweichen.

2) Haushalte, in denen sowohl Personen mit deutscher als auch Personen mit ausländischer Staatsbürgerschaft leben.

2.8 Stand und Bewegung - SZ-Lebenstedt

Quelle: Stadt Salzgitter - Referat für Wirtschafts- und Europaangelegenheiten

Statistischer Bezirk	Bevölkerung am Ort der Hauptwohnung (Melderegister) <sup>1)</sup>								
	November 2024		Berichtsmonat			Veränderung <sup>2)</sup> gegenüber			
			November 2025			November 2024			
	insge- samt	Aus- länder	insge- samt	Ausländer		insgesamt		Ausländer	
Anzahl				%	Anzahl	%	Anzahl	%	
SZ-Lebenstedt	46.092	15.303	46.125	15.867	34,4	33	0,1	564	3,7
Bezirk 050 - Abschnitt I	1.464	728	1.475	761	51,6	11	0,8	33	4,5
Bezirk 051 - Abschnitt II	3.146	960	3.187	1.028	32,3	41	1,3	68	7,1
Bezirk 052 - Abschnitt III	2.104	551	2.098	566	27,0	-6	-0,3	15	2,7
Bezirk 053 - Abschnitt IV	2.357	976	2.364	1.008	42,6	7	0,3	32	3,3
Bezirk 054 - Abschnitt V	4.823	2.537	4.858	2.632	54,2	35	0,7	95	3,7
Bezirk 055 - Abschnitt VI	3.198	1.769	3.183	1.790	56,2	-15	-0,5	21	1,2
Bezirk 056 - Abschnitt VII	3.204	1.100	3.225	1.149	35,6	21	0,7	49	4,5
Bezirk 057 - Abschnitt VIII	2.975	890	2.940	914	31,1	-35	-1,2	24	2,7
Bezirk 058 - Abschnitt IX	1.271	321	1.293	344	26,6	22	1,7	23	7,2
Bezirk 059 - Abschnitt X	2.925	547	2.931	590	20,1	6	0,2	43	7,9
Bezirk 060 - Alt	1.438	173	1.409	170	12,1	-29	-2,0	-3	-1,7
Bezirk 061 - Krähenriede	4.380	605	4.325	608	14,1	-55	-1,3	3	0,5
Bezirk 062 - Fredenberg	11.883	3.750	11.925	3.906	32,8	42	0,4	156	4,2
Bezirk 063 - City	924	396	912	401	44,0	-12	-1,3	5	1,3

1) Einführung des MESO-Einwohnerverfahrens im Juli 2003. Die angegebenen Werte geben den Stand zum Monatsende wieder.  
2) einschließlich Registerbereinigungen, Wohnungsstatuswechsel und ggf. Ein- und Ausbürgerungen.

2.9 Haushalte - SZ-Lebenstedt (Haupt- und Nebenwohnsitze)

Quelle: Stadt Salzgitter - Referat für Wirtschafts- und Europaangelegenheiten

Statistischer Bezirk	Haushalte <sup>1)</sup> (Haupt- und Nebenwohnsitze)									
	Berichtsmonat November 2025									
	Haushalte		Haushalte Einzelpersonen		Haushalte Alleinerziehende		Haushalte gemischt <sup>2)</sup>		Haushalte Ausländer	
	2025	Veränderung % seit 2024	2025	Veränderung % seit 2024	2025	Veränderung % seit 2024	2025	Veränderung % seit 2024	2025	Veränderung % seit 2024
SZ-Lebenstedt	22.616	0,1	9.304	1,5	1.214	-0,6	1.836	2,9	6.339	2,3
Bezirk 050 - Abschnitt I	668	2,5	289	3,2	62	1,6	44	10,0	278	6,1
Bezirk 051 - Abschnitt II	1.535	0,8	648	1,1	88	-3,3	112	6,7	420	6,1
Bezirk 052 - Abschnitt III	1.185	0,3	592	2,4	41	-12,8	63	21,2	298	-1,0
Bezirk 053 - Abschnitt IV	1.166	0,9	538	-2,2	62	3,3	97	14,1	483	0,4
Bezirk 054 - Abschnitt V	2.543	0,4	1.351	1,3	153	0,0	173	3,6	1.233	1,6
Bezirk 055 - Abschnitt VI	1.565	0,0	755	3,4	98	-6,7	129	-1,5	783	0,6
Bezirk 056 - Abschnitt VII	1.760	1,7	838	3,6	113	-3,4	182	2,8	461	8,0
Bezirk 057 - Abschnitt VIII	1.550	-0,4	694	2,2	52	-17,5	166	-0,6	376	3,0
Bezirk 058 - Abschnitt IX	638	-0,6	225	-0,9	26	13,0	58	-4,9	136	12,4
Bezirk 059 - Abschnitt X	1.418	-0,6	508	1,0	66	10,0	139	5,3	200	-0,5
Bezirk 060 - Alt	799	-1,1	324	-1,2	29	-3,3	45	-4,3	71	-7,8
Bezirk 061 - Krähenriede	2.447	-0,3	1.054	3,1	81	2,5	151	-0,7	257	4,5
Bezirk 062 - Fredenberg	4.815	0,1	1.204	1,9	317	6,0	426	2,9	1.146	1,8
Bezirk 063 - City	527	-4,0	284	-5,3	26	-21,2	51	-7,3	197	-3,9

1) Die Haushaltgenerierung aus Meldedaten erfolgt im Rahmen des Verfahrens HHgen, das, unter Einbeziehung von Eltern-Kind-Verhältnissen, Ehestatus sowie weiteren Variablen, abschätzt, ob ein gemeinsamer Haushalt vorliegt. Die dargestellten Daten können daher in geringem Umfang von der Anzahl der tatsächlich existierenden postalischen Haushalte abweichen.  
2) Haushalte, in denen sowohl Personen mit deutscher als auch Personen mit ausländischer Staatsbürgerschaft leben.

3 Arbeitsmarkt

3.1 Entwicklung der Arbeitslosenquote<sup>1</sup>



1) Arbeitslose in % aller zivilen Erwerbspersonen

## 3.2 Strukturkennziffern - Berichtsmonat

Quelle: Agentur für Arbeit; eigene Berechnungen

Merkmal	Berichtsmonat <sup>1)</sup>	Vormonat	Veränderungen zum Vormonat		Vorjahr	Veränderungen zum Vorjahr	
	November 2025	Oktober 2025	absolut	%	November 2024	absolut	%
<b>Arbeitssuchende</b>	8.220	8.310	-90	-1,1	8.444	-224	-2,7
<b>Arbeitslosenquote<sup>2)</sup></b>							
Salzgitter (gesamt)	9,8	9,9	-0,1	-1,0	9,7	0,1	1,0
➔ Männer	9,5	9,5	0,0	0,0	9,6	-0,1	-1,0
➔ Frauen	10,2	10,5	-0,3	-2,9	10,0	0,2	2,0
➔ 15 bis unter 25 Jahre	9,6	9,5	0,1	1,1	11,0	-1,4	-12,7
➔ 15 bis unter 20 Jahre	6,9	6,5	0,4	6,2	10,0	-3,1	-31,0
➔ 50 bis unter 65 Jahre	8,7	8,9	-0,2	-2,2	8,3	0,4	4,8
➔ 55 bis unter 65 Jahre	8,8	9,0	-0,2	-2,2	8,2	0,6	7,3
➔ Ausländer	20,0	20,3	-0,3	-1,5	21,5	-1,5	-7,0
Deutschland	6,1	6,2	-0,1	-1,6	5,9	0,2	3,4
Westdeutschland	5,8	5,9	-0,1	-1,7	5,6	0,2	3,6
Ostdeutschland	7,7	7,7	0,0	0,0	7,4	0,3	4,1
Niedersachsen	5,9	5,9	0,0	0,0	5,8	0,1	1,7
<b>Arbeitslose</b>							
Bestand (gesamt)	5.264	5.349	-85	-1,6	5.225	39	0,7
➔ Männer	2.957	2.974	-17	-0,6	2.959	-2	-0,1
➔ Frauen	2.307	2.375	-68	-2,9	2.266	41	1,8
➔ 15 bis unter 25 Jahre	572	563	9	1,6	635	-63	-9,9
➔ darunter 15 bis unter 20 Jahre	108	101	7	6,9	143	-35	-24,5
➔ 50 bis unter 65 Jahre	1.652	1.688	-36	-2,1	1.591	61	3,8
➔ darunter 55 bis unter 65 Jahre	1.156	1.169	-13	-1,1	1.064	92	8,6
➔ Langzeitarbeitslose	2.188	2.173	15	0,7	2.119	69	3,3
➔ Schwerbehinderte	254	256	-2	-0,8	222	32	14,4
➔ Ausländer	2.382	2.409	-27	-1,1	2.399	-17	-0,7

1) Berichtsgebiet: Stadt Salzgitter

2) Arbeitslose in % aller zivilen Erwerbspersonen (sozialversicherungspflichtig und geringfügig Beschäftigte, Beamte, Selbstständige, mithelfende Familienangehörige, Arbeitslose)

### 3.3 Strukturkennziffern - Monatsvergleich

Quelle: Agentur für Arbeit, eigene Berechnungen

Merkmal	Berichtsmonat <sup>1)</sup>		Vergleichsmonat		Vergleichsmonat		Vergleichsmonat	
	November 2025		November 2024		November 2023		November 2022	
	absolut	%	absolut	%	absolut	%	absolut	%
<b>Arbeitssuchende</b>	8.220		8.444		8.328		8.262	
<b>Arbeitslosenquote<sup>2)</sup></b>								
Salzgitter (gesamt)		9,8		9,7		9,5		9,4
➔ Männer		9,5		9,6		9,1		8,7
➔ Frauen		10,2		10,0		10,0		10,3
➔ 15 bis unter 25 Jahre		9,6		11,0		9,7		8,5
➔ 15 bis unter 20 Jahre		6,9		10,0		8,9		8,1
➔ 50 bis unter 65 Jahre		8,7		8,3		8,0		7,6
➔ 55 bis unter 65 Jahre		8,8		8,2		8,0		7,5
➔ Ausländer		20,0		21,5		22,5		23,8
Deutschland		6,1		5,9		5,6		5,3
Westdeutschland		5,8		5,6		5,3		5,0
Ostdeutschland		7,7		7,4		7,1		6,7
Niedersachsen		5,9		5,8		5,7		5,4
<b>Arbeitslose</b>								
Bestand (gesamt)	5.264	100,0	5.225	100,0	5.101	100,0	5.028	100,0
➔ Männer	2.957	56,2	2.959	56,6	2.817	55,2	2.673	53,2
➔ Frauen	2.307	43,8	2.266	43,4	2.284	44,8	2.355	46,8
➔ 15 bis unter 25 Jahre	572	10,9	635	12,2	566	11,1	489	9,7
➔ 15 bis unter 20 Jahre	108	2,1	143	2,7	121	2,4	105	2,1
➔ 50 bis unter 65 Jahre	1.652	31,4	1.591	30,4	1.535	30,1	1.444	28,7
➔ 55 bis unter 65 Jahre	1.156	22,0	1.064	20,4	1.005	19,7	907	18,0
➔ Langzeitarbeitslose	2.188	41,6	2.119	40,6	2.062	40,4	1.899	37,8
➔ Schwerbehinderte	254	4,8	222	4,2	228	4,5	201	4,0
➔ Ausländer	2.382	45,3	2.399	45,9	2.397	47,0	2.373	47,2

1) Berichtsgebiet: Stadt Salzgitter

2) Arbeitslose in % aller zivilen Erwerbspersonen (sozialversicherungspflichtig und geringfügig Beschäftigte, Beamte, Selbstständige, mithelfende Familienangehörige, Arbeitslose)

3) Die Arbeitslosenquoten für Ausländer sind aufgrund der starken Zuwanderung insbesondere für die Jahre 2015 bis 2017 verzerrt. Sie wurden deshalb unterhalb der Bundesländerebene von Januar 2017 bis Dezember 2018 nicht ausgewiesen

### 3.4 Strukturkennziffern - Monatsübersicht / 2025

Quelle: Agentur für Arbeit, eigene Berechnungen

Merkmal <sup>1)</sup>	Jan.	Feb.	Mrz.	Apr.	Mai	Jun.	Jul.	Aug.	Sep.	Okt.	Nov.	Dez.
<b>Arbeitssuchende</b>	8.462	8.419	8.421	8.380	8.361	8.371	8.328	8.394	8.252	8.310	8.220	
<b>Arbeitslosenquote<sup>2)</sup></b>												
Salzgitter (gesamt)	10,5	10,5	10,4	10,2	10,0	10,1	10,2	10,2	9,8	9,9	9,8	
→ Männer	10,4	10,5	10,4	10,1	9,8	9,8	9,8	9,7	9,4	9,5	9,5	
→ Frauen	10,7	10,5	10,4	10,3	10,4	10,4	10,8	10,9	10,4	10,5	10,2	
→ 15 bis unter 25 Jahre	11,2	11,2	10,8	10,3	9,7	9,6	10,3	10,2	9,5	9,5	9,6	
→ 15 bis unter 20 Jahre	8,4	8,1	7,4	6,9	6,1	5,8	6,3	6,7	6,0	6,5	6,9	
→ 50 bis unter 65 Jahre	9,1	9,0	8,8	8,7	8,9	9,1	9,1	9,1	8,7	8,9	8,7	
→ 55 bis unter 65 Jahre	9,0	9,0	8,9	8,8	8,8	9,1	9,1	9,1	8,8	9,0	8,8	
→ Ausländer	24,1	23,8	23,9	23,0	21,5	21,7	21,4	21,5	20,3	20,3	20,0	
Deutschland	6,4	6,4	6,4	6,3	6,2	6,2	6,3	6,4	6,3	6,2	6,1	
Westdeutschland	6,1	6,0	6,0	5,9	5,9	5,9	6,0	6,1	6,0	5,9	5,8	
Ostdeutschland	8,0	8,0	7,9	7,8	7,8	7,7	7,9	7,9	7,8	7,7	7,7	
Niedersachsen	6,3	6,3	6,2	6,1	6,0	6,0	6,2	6,2	6,0	5,9	5,9	
<b>Arbeitslose</b>												
Bestand (gesamt)	5.637	5.617	5.583	5.473	5.404	5.433	5.521	5.512	5.287	5.349	5.264	
→ Männer	3.199	3.231	3.222	3.123	3.048	3.077	3.060	3.040	2.934	2.974	2.957	
→ Frauen	2.438	2.386	2.361	2.350	2.356	2.356	2.461	2.472	2.353	2.375	2.307	
→ 15 bis unter 25 Jahre	644	645	622	595	574	570	614	606	565	563	572	
→ darunter 15 bis unter 20 Jahre	120	117	106	99	95	90	99	104	94	101	108	
→ 50 bis unter 65 Jahre	1.750	1.739	1.699	1.682	1.694	1.729	1.730	1.730	1.665	1.688	1.652	
→ darunter 55 bis unter 65 Jahre	1.184	1.187	1.166	1.153	1.160	1.183	1.189	1.190	1.155	1.169	1.156	
→ Langzeitarbeitslose	2.184	2.208	2.179	2.149	2.186	2.147	2.170	2.207	2.184	2.173	2.188	
→ Schwerbehinderte	235	243	233	246	247	254	250	246	249	256	254	
→ Ausländer	2.686	2.660	2.670	2.566	2.550	2.577	2.537	2.556	2.417	2.409	2.382	

1) Berichtsgebiet: Stadt Salzgitter

2) Arbeitslose in % aller zivilen Erwerbspersonen (sozialversicherungspflichtig und geringfügig Beschäftigte, Beamte, Selbstständige, mithelfende Familienangehörige, Arbeitslose)

### 3.5 Strukturkennziffern - Monatsübersicht / 2024

Quelle: Agentur für Arbeit, eigene Berechnungen

Merkmal <sup>1)</sup>	Jan.	Feb.	Mrz.	Apr.	Mai	Jun.	Jul.	Aug.	Sep.	Okt.	Nov.	Dez.	JD <sup>3)</sup> 2024
<b>Arbeitssuchende</b>	8.358	8.456	8.433	8.349	8.326	8.281	8.371	8.467	8.354	8.396	8.444	8.437	8.389
<b>Arbeitslosenquote<sup>2)</sup></b>													
Salzgitter (gesamt)	9,8	10,1	10,0	9,9	9,6	9,5	9,9	9,9	9,6	9,6	9,7	10,0	9,8
➔ Männer	9,6	9,9	9,8	9,7	9,4	9,3	9,6	9,7	9,4	9,4	9,6	9,8	9,6
➔ Frauen	10,1	10,3	10,2	10,2	9,9	9,8	10,3	10,2	9,9	9,9	10,0	10,2	10,1
➔ 15 bis unter 25 Jahre	9,8	10,3	10,3	9,9	10,1	10,0	10,9	10,8	10,5	10,8	11,0	10,9	10,4
➔ 15 bis unter 20 Jahre	7,8	8,0	7,7	7,8	7,4	7,0	7,5	8,2	8,1	8,7	10,0	8,6	8,1
➔ 50 bis unter 65 Jahre	8,6	8,5	8,5	8,4	8,1	8,1	8,3	8,2	8,1	8,1	8,3	8,7	8,3
➔ 55 bis unter 65 Jahre	8,8	8,8	8,7	8,6	8,2	8,2	8,4	8,2	8,2	8,1	8,2	8,6	8,4
➔ Ausländer	23,0	23,6	23,6	23,7	21,6	21,3	21,9	22,6	21,9	21,3	21,5	22,4	22,4
Deutschland	6,1	6,1	6,0	6,0	5,8	5,8	6,0	6,1	6,0	6,0	5,9	6,0	6,0
Westdeutschland	5,7	5,7	5,6	5,6	5,5	5,5	5,7	5,8	5,7	5,6	5,6	5,7	5,6
Ostdeutschland	7,7	7,7	7,6	7,5	7,3	7,3	7,5	7,6	7,4	7,4	7,4	7,5	7,5
Niedersachsen	6,1	6,1	5,9	5,9	5,7	5,7	6,0	6,0	5,8	5,8	5,8	5,9	5,9
<b>Arbeitslose</b>													
Bestand (gesamt)	5.288	5.408	5.360	5.325	5.157	5.108	5.329	5.308	5.163	5.141	5.225	5.368	5.265
➔ Männer	2.966	3.060	3.026	3.000	2.911	2.888	2.976	2.982	2.904	2.889	2.959	3.042	2.967
➔ Frauen	2.322	2.348	2.334	2.325	2.246	2.220	2.353	2.326	2.259	2.252	2.266	2.326	2.298
➔ 15 bis unter 25 Jahre	570	600	601	574	581	578	628	623	604	620	635	630	604
➔ darunter 15 bis unter 20 Jahre	105	109	104	106	106	100	108	118	117	125	143	124	114
➔ 50 bis unter 65 Jahre	1.645	1.627	1.617	1.600	1.534	1.532	1.581	1.569	1.548	1.553	1.591	1.661	1.588
➔ darunter 55 bis unter 65 Jahre	1.100	1.099	1.081	1.072	1.045	1.044	1.075	1.058	1.051	1.052	1.064	1.112	1.071
➔ Langzeitarbeitslose	2.087	2.083	2.079	2.060	2.032	2.033	2.063	2.104	2.102	2.104	2.119	2.152	2.085
➔ Schwerbehinderte	241	247	229	223	221	214	228	223	211	214	222	223	225
➔ Ausländer	2.447	2.511	2.509	2.516	2.405	2.378	2.449	2.524	2.439	2.382	2.399	2.503	2.455

1) Berichtsgebiet: Stadt Salzgitter

2) Arbeitslose in % aller zivilen Erwerbspersonen (sozialversicherungspflichtig und geringfügig Beschäftigte, Beamte, Selbstständige, mithelfende Familienangehörige, Arbeitslose)

3) Jahresdurchschnitt



### 3.6 Strukturkennziffern - Monatsübersicht / 2023

Quelle: Agentur für Arbeit, eigene Berechnungen

Merkmal <sup>1)</sup>	Jan.	Feb.	Mrz.	Apr.	Mai	Jun.	Jul.	Aug.	Sep.	Okt.	Nov.	Dez.	JD <sup>3)</sup> 2023
<b>Arbeitssuchende</b>	8.305	8.304	8.257	8.305	8.222	8.199	8.309	8.390	8.316	8.378	8.328	8.262	8.298
<b>Arbeitslosenquote<sup>2)</sup></b>													
Salzgitter (gesamt)	9,9	9,9	9,8	9,5	9,2	9,2	9,5	9,6	9,5	9,5	9,5	9,4	9,5
➔ Männer	9,4	9,5	9,5	9,3	8,9	8,9	9,0	9,2	9,1	9,1	9,1	9,1	9,2
➔ Frauen	10,4	10,3	10,1	9,8	9,6	9,6	10,1	10,2	10,0	10,0	10,0	9,9	10,0
➔ 15 bis unter 25 Jahre	9,1	8,9	8,9	8,6	8,1	8,5	9,3	9,7	9,0	10,0	9,7	9,8	9,1
➔ 15 bis unter 20 Jahre	8,3	8,3	8,1	7,9	6,6	6,0	7,5	8,9	8,2	9,2	8,9	8,9	8,1
➔ 50 bis unter 65 Jahre	8,0	8,0	7,8	7,8	7,6	7,6	7,9	7,9	7,9	7,9	8,0	8,1	7,9
➔ 55 bis unter 65 Jahre	7,9	8,0	7,8	7,9	7,6	7,7	7,8	7,8	7,9	7,9	8,0	8,2	7,9
➔ Ausländer	24,9	24,9	24,7	23,9	21,7	21,7	22,0	22,7	22,7	22,6	22,5	22,2	23,0
Deutschland	5,7	5,7	5,7	5,7	5,5	5,5	5,7	5,8	5,7	5,7	5,6	5,7	5,7
Westdeutschland	5,4	5,4	5,3	5,3	5,2	5,2	5,3	5,5	5,4	5,3	5,3	5,4	5,3
Ostdeutschland	7,3	7,3	7,2	7,2	7,0	6,9	7,1	7,3	7,1	7,1	7,1	7,2	7,2
Niedersachsen	5,8	5,8	5,7	5,7	5,6	5,6	5,8	5,9	5,7	5,6	5,7	5,7	5,7
<b>Arbeitslose</b>													
Bestand (gesamt)	5.289	5.294	5.233	5.097	4.938	4.937	5.108	5.175	5.117	5.093	5.101	5.063	5.120
➔ Männer	2.901	2.925	2.928	2.851	2.739	2.744	2.792	2.850	2.823	2.805	2.817	2.798	2.831
➔ Frauen	2.388	2.369	2.305	2.246	2.199	2.193	2.316	2.325	2.294	2.288	2.284	2.265	2.289
➔ 15 bis unter 25 Jahre	524	515	514	497	468	495	538	563	523	579	566	567	529
➔ darunter 15 bis unter 20 Jahre	107	107	105	102	89	81	101	120	111	124	121	121	107
➔ 50 bis unter 65 Jahre	1.528	1.524	1.499	1.489	1.457	1.452	1.502	1.506	1.512	1.520	1.535	1.552	1.506
➔ darunter 55 bis unter 65 Jahre	960	979	960	965	950	958	980	979	992	990	1.005	1.030	979
➔ Langzeitarbeitslose	1.983	2.017	2.003	1.993	1.994	2.012	2.021	2.072	2.095	2.071	2.062	2.060	2.032
➔ Schwerbehinderte	212	215	220	224	228	223	239	232	225	238	228	238	227
➔ Ausländer	2.482	2.481	2.461	2.388	2.310	2.304	2.340	2.413	2.414	2.403	2.397	2.359	2.396

1) Berichtsgebiet: Stadt Salzgitter

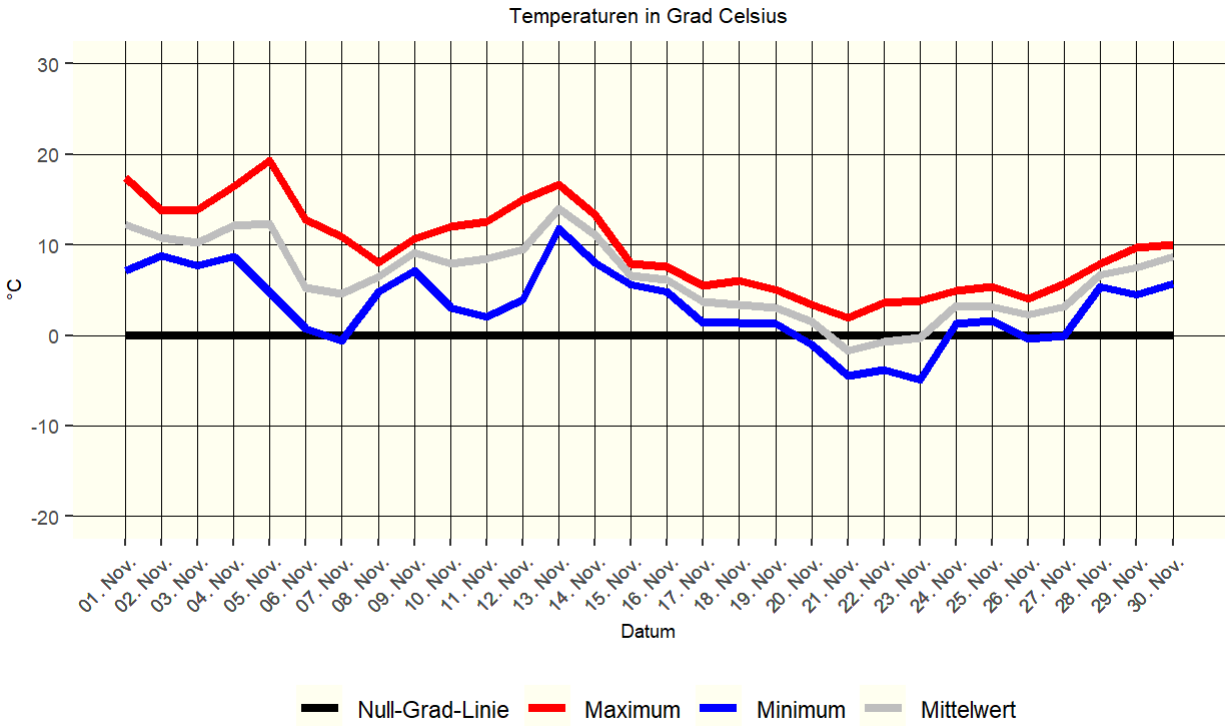
2) Arbeitslose in % aller zivilen Erwerbspersonen (sozialversicherungspflichtig und geringfügig Beschäftigte, Beamte, Selbstständige, mithelfende Familienangehörige, Arbeitslose)

3) Jahresdurchschnitt

4 Umwelt

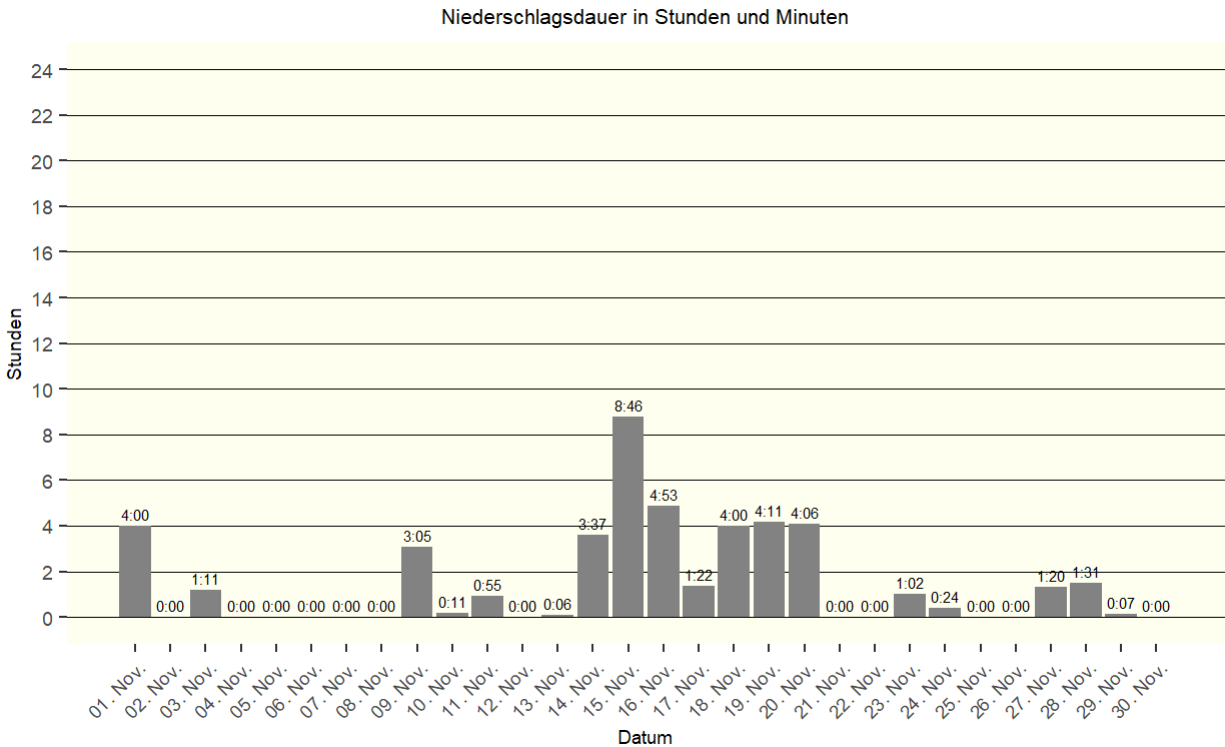
4.1 Temperatur

Quelle: Niedersächsisches Ministerium für Umwelt und Klimaschutz / Wetterstation SROO, Salzgitter-Drütte



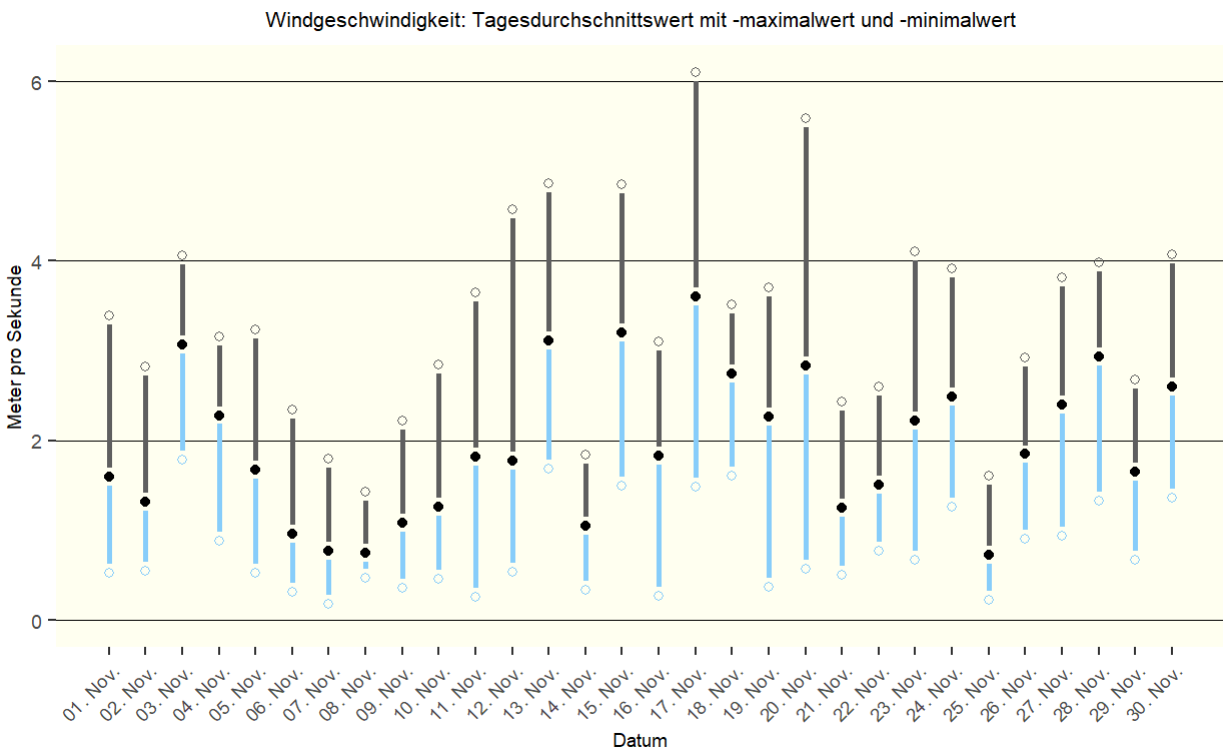
4.2 Niederschlag

Quelle: Niedersächsisches Ministerium für Umwelt und Klimaschutz / Wetterstation SROO, Salzgitter-Drütte



4.3 Windgeschwindigkeit

Quelle: Niedersächsisches Ministerium für Umwelt und Klimaschutz / Wetterstation SROO, Salzgitter-Drütte

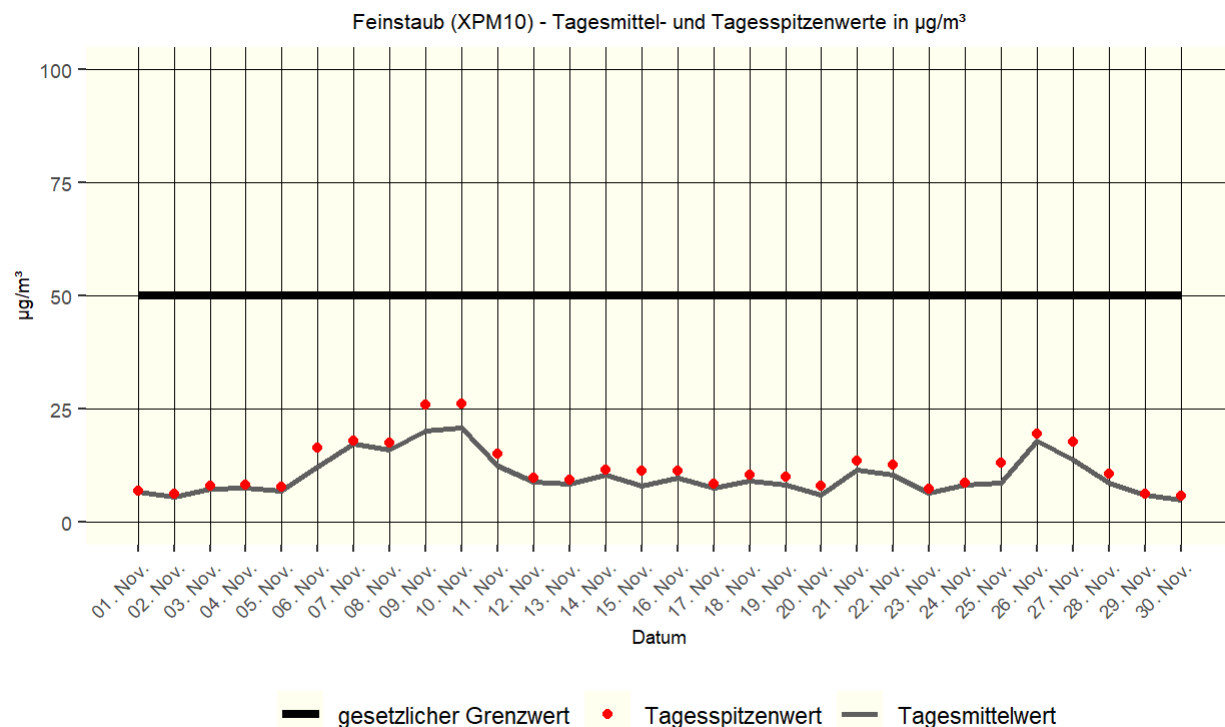


Windstärke	Bezeichnung	Windgeschwindigkeit in m/s	Wirkung an Land
0	still	0 bis 0,5	Rauch steigt senkrecht hoch
1	leiser Zug	0,6 bis 1,7	Windrichtung angezeigt durch Rauch
2	leichte Brise	1,8 bis 3,3	Wind im Gesicht spürbar
3	schwache Brise	3,4 bis 5,2	Wind bewegt dünne Zweige
4	kräftige Brise	5,3 bis 7,4	Wind bewegt Äste, hebt Staub und loses Papier
5	frische Brise	7,5 bis 9,8	kleine Laubbäume schwanken
6	starker Wind	9,9 bis 12,4	Starke Äste schwanken
7	steifer Wind	12,5 bis 15,2	fühlbare Hemmungen beim Gehen, Bäume schwanken
8	stürmischer Wind	17,2 bis 20,7	Zweige brechen von Bäumen
9	Sturm	20,8 bis 24,4	Äste brechen von Bäumen, kleine Schäden an Häusern
10	schwerer Sturm	24,5 bis 28,4	Wind bricht Bäume, große Schäden an Häusern
11	orkanartiger Sturm	28,5 bsi 32,6	Wind entwurzelt Bäume, verbreitet Sturmschäden
12	Orkan	ab 32,7	schwere Verwüstungen

Windenergieanlagen können im Bereich von Windgeschwindigkeiten ab 2,5 m/s bis maximal 25 m/s betrieben werden.

## 4.4 Feinstaub

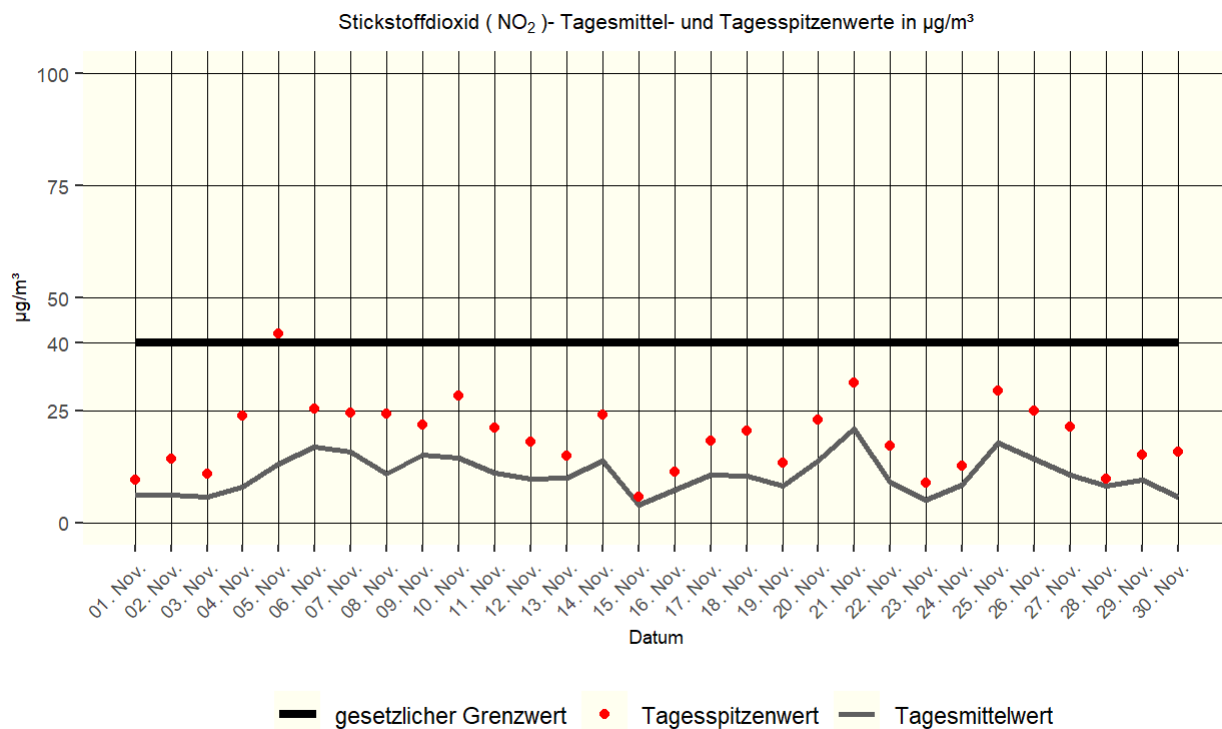
Quelle: Niedersächsisches Ministerium für Umwelt und Klimaschutz / Wetterstation SROO, Salzgitter-Drütte



Unter Feinstaub versteht man allgemein die in der Atmosphäre verteilten festen Teilchen. Die in der Luft vorhandenen Staubpartikel weisen eine sehr breit gefächerte Korngrößenverteilung auf. Von kleinsten Teilchen, die nur aus wenigen Molekülen bestehen, bis hin zu Teilchen von über 100  $\mu\text{m}$  Durchmesser. Unter der Messgröße PM10 (Particulate Matter < 10  $\mu\text{m}$ ) wird eine Feinstaubfraktion mit einem oberen Partikeldurchmesser bis zu 10  $\mu\text{m}$  verstanden. Denn gerade lungengängige Partikel sind von besonderer gesundheitlicher Relevanz. Zum Schutz der menschlichen Gesundheit ist durch die 39. BImSchV der über den Tag gemittelte Wert für Feinstaub (PM<sub>10</sub>) auf 50  $\mu\text{g}/\text{m}^3$  festgelegt. Dieser Wert darf nicht öfter als an 35 Tagen im Jahr überschritten werden.

## 4.5 Stickstoffdioxid (NO<sub>2</sub>)

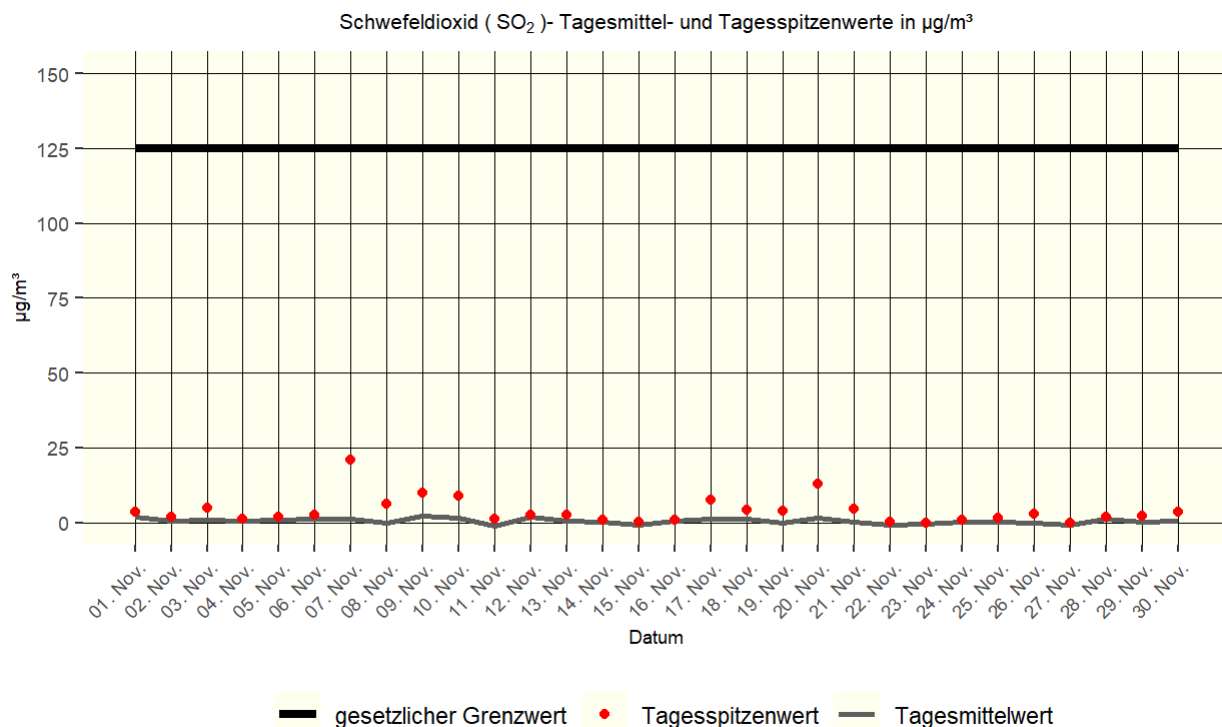
Quelle: Niedersächsisches Ministerium für Umwelt und Klimaschutz / Wetterstation SROO, Salzgitter-Drütte



Die Stickstoffoxide sind von großer lufthygienischer Bedeutung. Stickstoffdioxid entsteht prinzipiell als Nebenprodukt bei Verbrennungsvorgängen durch die Oxidation von Luft ( $\text{NO} + \text{O} = \text{NO}_2$ ). Es ist ein braunrotes, süßlich riechendes Gas und stammt aus den Abgasen von Industrie, Gebäudeheizungen und Verkehr.  $\text{NO}_2$  reagiert mit Wasser zu Salpetersäure. Zum Schutz der menschlichen Gesundheit ist durch die 39. BImSchV der über das Jahr gemittelte Wert für Stickstoffdioxid ( $\text{NO}_2$ ) auf  $40 \mu\text{g}/\text{m}^3$  festgelegt.

## 4.6 Schwefeldioxid (SO<sub>2</sub>)

Quelle: Niedersächsisches Ministerium für Umwelt und Klimaschutz / Wetterstation SROO, Salzgitter-Drütte



Schwefeldioxid (SO<sub>2</sub>) ist ein farbloses Gas, das zwei- bis dreimal schwerer ist als Luft. Es weist einen stechenden Geruch auf, der ab einer Konzentration von ca. 1,3 mg/m<sup>3</sup> wahrgenommen wird. Schwefeldioxid wird bei einer Verbrennung von Kohle und Heizöl sowie anderer schwefelhaltiger Brennstoffe gebildet. Feuerungsanlagen im Bereich der Industrie und der Gebäudeheizung sowie dem Kraftfahrzeugverkehr (Dieselmotoren) sind die wesentlichen Quellen für die SO<sub>2</sub>-Belastung der Atmosphäre. Zum Schutz der menschlichen Gesundheit ist durch die 39. BImSchV der über den Tag gemittelte Wert für Schwefeldioxid (SO<sub>2</sub>) auf 125 µg/m<sup>3</sup> festgelegt. Dieser Wert darf nicht öfter als an 3 Tagen im Jahr überschritten werden.