

März 2026

Arbeitsmarkt, Bevölkerung und Umwelt

Monatsbericht

**Aktuelle Informationen der Statistikstelle der Stadt Salzgitter
sowie weitere Veröffentlichungen finden Sie online auf:**

<https://www.salzgitter.de/rathaus/statistik.php>



**Alle statistischen Monatsberichte der Stadt Salzgitter
finden Sie online auf:**

<https://www.salzgitter.de/rathaus/monatsbericht.php>



Dokumentation

Ausgabe März 2026:	Tabellen 2.7 u. 2.9 - Aktualisierung der Referenzdaten für die Haushaltebildung
Ausgabe Juli 2024:	Tabellen 2.8 u. 2.9 - Aufnahme der detaillierten Berichterstattung über SZ-Lebenstedt
Ausgabe Februar 2024:	Tabelle 4.6 - Anpassung des Grenzwertes für Schwefeldioxidbelastung entsprechend 39. BImSchV

Herausgeber:
Stadt Salzgitter
Referat für Wirtschafts- und Europa-
angelegenheiten
Postfach 100680
38206 Salzgitter

Auskunft und Beratung:

Dietmar Halmich
Telefon: 05341/839-3461
E-Mail: Dietmar.Halmich@Stadt.Salzgitter.de

Jens Neubauer
Telefon: 05341/839-4006
E-Mail: Jens.Neubauer@Stadt.Salzgitter.de

Inhaltsverzeichnis

1	Zusammenfassung	1
1.1	Bevölkerung	1
1.2	Arbeitsmarkt	1
2	Bevölkerung	2
2.1	Entwicklung	2
2.2	Stand und Bewegung - Gesamtes Stadtgebiet	2
2.3	Stand und Bewegung - Stadtteile	3
2.4	Stand und Bewegung - Ortschaften	4
2.5	Strukturdaten am Ort der Hauptwohnung	5
2.6	Altersstruktur und Altersdurchschnitt	6
2.7	Haushalte (Haupt- und Nebenwohnsitze)	7
2.8	Stand und Bewegung - SZ-Lebenstedt	8
2.9	Haushalte - SZ-Lebenstedt (Haupt- und Nebenwohnsitze)	8
3	Arbeitsmarkt	9
3.1	Entwicklung der Arbeitslosenquote	9
3.2	Strukturkennziffern - Berichtsmonat	10
3.3	Strukturkennziffern - Monatsvergleich	11
3.4	Strukturkennziffern - Monatsübersicht / 2026	12
3.5	Strukturkennziffern - Monatsübersicht / 2025	13
3.6	Strukturkennziffern - Monatsübersicht / 2024	14
4	Umwelt	15
4.1	Temperatur	15
4.2	Niederschlagsdauer	15
4.3	Windgeschwindigkeit	16
4.4	Feinstaub (XPM10)	17
4.5	Stickstoffdioxid (NO ₂)	18
4.6	Schwefeldioxid (SO ₂)	19

1 Zusammenfassung

1.1 Bevölkerung

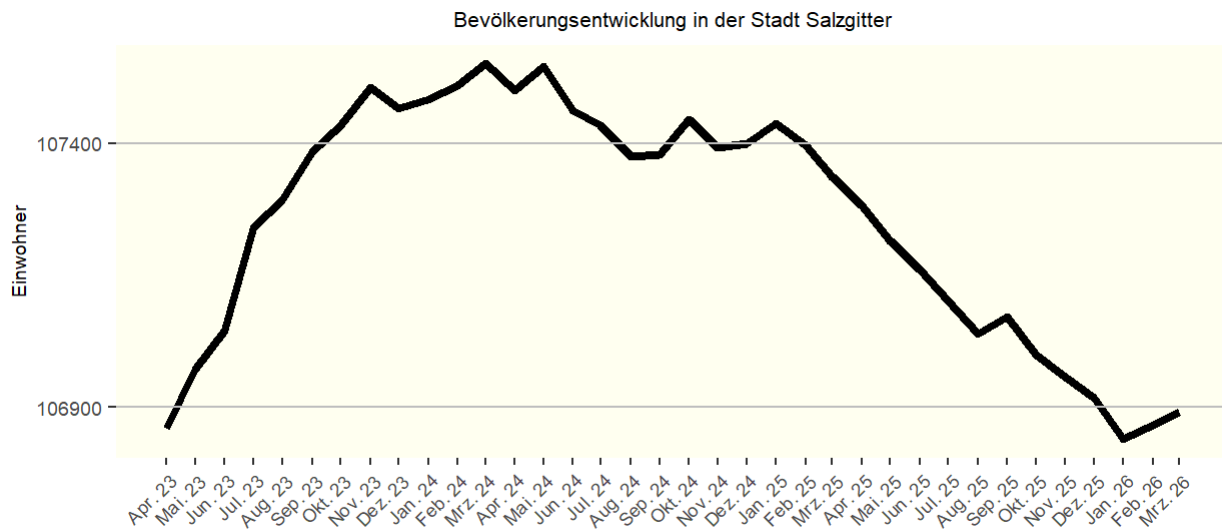
- Die Einwohnerzahl Salzgitters hat sich im Vergleich zum Vormonat um 28 Personen erhöht und beträgt zum Stichtag 31.03.2026 106.891.
- Im März 2026 stehen den 74 Lebendgeburten 128 Gestorbene gegenüber. 376 Einwohner haben Salzgitter verlassen; 458 Menschen sind zugezogen.
- Die Anzahl der ausländischen Einwohner hat im Vergleich zum Vormonat abgenommen und veränderte sich um 5 Personen von 24.842 auf 24.837.
- Im Vergleich zum März des Vorjahres verringerte sich die Anzahl der Ausländer um 329 Einwohner.
- Der Altersdurchschnitt der Gesamtbevölkerung mit Hauptwohnsitz in Salzgitter liegt bei 43,6 Jahren, der der Deutschen bei 46 und der der Ausländer bei 35,5 Jahren.
- In Salzgitter sind Ausländer aus der Türkei mit 4.784 Einwohnern am stärksten vertreten. Es folgen die Arabische Republik Syrien mit 4.742 und Rumänien mit 2.355 ausländischen Einwohnern.

1.2 Arbeitsmarkt

- Die Arbeitslosenquote hat sich in Salzgitter im Vergleich zum Vormonat verringert und liegt bei 10,2 %.
- Derzeit leben 5.519 arbeitslose Menschen in Salzgitter, 60 Personen weniger als im Februar 2026.
- Die Anzahl arbeitsloser Jugendlicher unter 25 Jahren hat sich im Vergleich zum Vormonat um 5 Personen verringert und liegt bei 587 Arbeitslosen.

2 Bevölkerung

2.1 Entwicklung



2.2 Stand und Bewegung - Gesamtes Stadtgebiet

Quelle: Stadt Salzgitter - Referat für Wirtschafts- und Europaangelegenheiten

Bewegungsart	Bevölkerung am Ort der Hauptwohnung (Melderegister) ¹⁾				
	2025	Berichtsmonat	2026	Veränderung zu März 2025	
	JS (Jan.-Mär.) ME-März	Mär 2026	JS (Jan.-Mär.) ME-März	absolut	in %
insgesamt	107.337	106.891	106.891	-446	-0,4
darunter weiblich	53.186	52.919	52.919	-267	-0,5
darunter Ausländer	25.166	24.837	24.837	-329	-1,3
Lebendgeborene	273	74	252	-21	-7,7
Gestorbene	464	128	398	-66	-14,2
Überschuss: geboren (+) gestorben (-)	-191	-54	-146	45	X
Zugezogene	1.432	458	1.302	-130	-9,1
Fortgezogene	1.304	376	1.173	-131	-10,0
Wanderungssaldo	128	82	129	1	X
Bevölkerungszu-/abnahme²⁾	-63	28	-17	46	X
Umzüge innerhalb des Stadtgebietes	1.612	521	1.604	-8	-0,5

1) Einführung des MESO-Einwohnerverfahrens im Juli 2003.

2) Veränderungen gegenüber Vormonat bzw. Vorjahr; einschl. Registerbereinigungen, Wohnungsstatuswechsel u. ggf. Ein- und Ausbürgerungen. Sämtliche Bewegungsdaten beziehen sich auf das tatsächliche Aktionsdatum der Bewegung, nicht auf das Erfassungs- bzw. Verarbeitungsdatum. ME= Monatsende; JS= Jahressumme (= Monatssummenwerte); X= Nachweis nicht sinnvoll

2.3 Stand und Bewegung - Stadtteile

Quelle: Stadt Salzgitter - Referat für Wirtschafts- und Europaangelegenheiten

Stadtteil	Bevölkerung am Ort der Hauptwohnung (Melderegister) ¹⁾								
	März 2025		Berichtsmonat März 2026			Veränderung ²⁾ gegenüber März 2025			
	insgesamt	Ausländer	insgesamt	Ausländer		insgesamt		Ausländer	
				Anzahl	%	Anzahl	%	Anzahl	%
insgesamt	107.337	25.166	106.891	24.837	23,2	-446	-0,4	-329	-1,3
SZ-Bad	21.266	4.514	21.063	4.434	21,1	-203	-1,0	-80	-1,8
SZ-Barum	686	65	697	77	11,0	11	1,6	12	18,5
SZ-Beddingen	449	82	444	76	17,1	-5	-1,1	-6	-7,3
SZ-Beinum	461	9	467	13	2,8	6	1,3	4	44,4
SZ-Bleckenstedt	618	44	620	42	6,8	2	0,3	-2	-4,5
SZ-Bruchmachtersen	778	59	765	55	7,2	-13	-1,7	-4	-6,8
SZ-Calbecht	283	17	279	14	5,0	-4	-1,4	-3	-17,6
SZ-Drütte	404	29	406	34	8,4	2	0,5	5	17,2
SZ-Engelnstedt	736	39	771	44	5,7	35	4,8	5	12,8
SZ-Engerode	241	11	248	19	7,7	7	2,9	8	72,7
SZ-Flachstöckheim	1.005	53	1.008	53	5,3	3	0,3	0	0,0
SZ-Gebhardshagen	6.864	778	6.853	780	11,4	-11	-0,2	2	0,3
SZ-Gitter	775	69	764	57	7,5	-11	-1,4	-12	-17,4
SZ-Groß Mahner	518	15	527	15	2,8	9	1,7	0	0,0
SZ-Hallendorf	1.837	578	1.812	592	32,7	-25	-1,4	14	2,4
SZ-Heerte	1.139	218	1.099	178	16,2	-40	-3,5	-40	-18,3
SZ-Hohenrode	189	12	185	12	6,5	-4	-2,1	0	0,0
SZ-Immendorf	442	108	462	139	30,1	20	4,5	31	28,7
SZ-Lebenstedt	46.224	16.063	46.058	15.743	34,2	-166	-0,4	-320	-2,0
SZ-Lesse	1.050	23	1.061	28	2,6	11	1,0	5	21,7
SZ-Lichtenberg	3.354	183	3.334	171	5,1	-20	-0,6	-12	-6,6
SZ-Lobmachtersen	791	22	782	20	2,6	-9	-1,1	-2	-9,1
SZ-Ohlendorf	513	24	501	24	4,8	-12	-2,3	0	0,0
SZ-Osterlinde	380	27	376	41	10,9	-4	-1,1	14	51,9
SZ-Reppner	640	56	633	47	7,4	-7	-1,1	-9	-16,1
SZ-Ringelheim	2.060	106	2.023	105	5,2	-37	-1,8	-1	-0,9
SZ-Salder	1.379	103	1.367	104	7,6	-12	-0,9	1	1,0
SZ-Sauingen	411	11	409	12	2,9	-2	-0,5	1	9,1
SZ-Thiede	10.803	1.698	10.888	1.775	16,3	85	0,8	77	4,5
SZ-Üfingen	786	64	767	68	8,9	-19	-2,4	4	6,2
SZ-Watenstedt	255	86	222	65	29,3	-33	-12,9	-21	-24,4

1) Einführung des MESO-Einwohnerverfahrens im Juli 2003. Die angegebenen Werte geben den Stand zum Monatsende wieder.

2) einschließlich Registerbereinigungen, Wohnungsstatuswechsel und ggf. Ein- und Ausbürgerungen.

2.4 Stand und Bewegung - Ortschaften

Quelle: Stadt Salzgitter - Referat für Wirtschafts- und Europaangelegenheiten

Stadtteil	Bevölkerung am Ort der Hauptwohnung (Melderegister) ¹⁾								
	März 2025		Berichtsmonat März 2026			Veränderung ²⁾ gegenüber März 2025			
	insgesamt	Ausländer	insgesamt	Ausländer		insgesamt		Ausländer	
				Anzahl	%	Anzahl	%	Anzahl	%
insgesamt	107.337	25.166	106.891	24.837	23,2	-446	-0,4	-329	-1,3
Ortschaft Nord	49.117	16.264	48.961	15.946	32,6	-156	-0,3	-318	-2,0
SZ-Bruchmachtersen	778	59	765	55	7,2	-13	-1,7	-4	-6,8
SZ-Engelnstedt	736	39	771	44	5,7	35	4,8	5	12,8
SZ-Lebenstedt	46.224	16.063	46.058	15.743	34,2	-166	-0,4	-320	-2,0
SZ-Salder	1.379	103	1.367	104	7,6	-12	-0,9	1	1,0
Ortschaft Nordost	12.449	1.855	12.508	1.931	15,4	59	0,5	76	4,1
SZ-Beddingen	449	82	444	76	17,1	-5	-1,1	-6	-7,3
SZ-Sauingen	411	11	409	12	2,9	-2	-0,5	1	9,1
SZ-Thiede	10.803	1.698	10.888	1.775	16,3	85	0,8	77	4,5
SZ-Üfingen	786	64	767	68	8,9	-19	-2,4	4	6,2
Ortschaft Nordwest	5.424	289	5.404	287	5,3	-20	-0,4	-2	-0,7
SZ-Lesse	1.050	23	1.061	28	2,6	11	1,0	5	21,7
SZ-Lichtenberg	3.354	183	3.334	171	5,1	-20	-0,6	-12	-6,6
SZ-Osterlinde	380	27	376	41	10,9	-4	-1,1	14	51,9
SZ-Reppner	640	56	633	47	7,4	-7	-1,1	-9	-16,1
Ortschaft Ost	3.556	845	3.522	872	24,8	-34	-1,0	27	3,2
SZ-Bleckenstedt	618	44	620	42	6,8	2	0,3	-2	-4,5
SZ-Drütte	404	29	406	34	8,4	2	0,5	5	17,2
SZ-Hallendorf	1.837	578	1.812	592	32,7	-25	-1,4	14	2,4
SZ-Immendorf	442	108	462	139	30,1	20	4,5	31	28,7
SZ-Watenstedt	255	86	222	65	29,3	-33	-12,9	-21	-24,4
Ortschaft Süd	24.808	4.716	24.562	4.623	18,8	-246	-1,0	-93	-2,0
SZ-Bad	21.266	4.514	21.063	4.434	21,1	-203	-1,0	-80	-1,8
SZ-Gitter	775	69	764	57	7,5	-11	-1,4	-12	-17,4
SZ-Groß Mahner	518	15	527	15	2,8	9	1,7	0	0,0
SZ-Hohenrode	189	12	185	12	6,5	-4	-2,1	0	0,0
SZ-Ringelheim	2.060	106	2.023	105	5,2	-37	-1,8	-1	-0,9
Ortschaft Südost	3.456	173	3.455	187	5,4	-1	0,0	14	8,1
SZ-Barum	686	65	697	77	11,0	11	1,6	12	18,5
SZ-Beinum	461	9	467	13	2,8	6	1,3	4	44,4
SZ-Flachstökheim	1.005	53	1.008	53	5,3	3	0,3	0	0,0
SZ-Lobmachtersen	791	22	782	20	2,6	-9	-1,1	-2	-9,1
SZ-Ohlendorf	513	24	501	24	4,8	-12	-2,3	0	0,0
Ortschaft West	8.527	1.024	8.479	991	11,7	-48	-0,6	-33	-3,2
SZ-Calbecht	283	17	279	14	5,0	-4	-1,4	-3	-17,6
SZ-Engerode	241	11	248	19	7,7	7	2,9	8	72,7
SZ-Gebhardshagen	6.864	778	6.853	780	11,4	-11	-0,2	2	0,3
SZ-Heerte	1.139	218	1.099	178	16,2	-40	-3,5	-40	-18,3

1) Einführung des MESO-Einwohnerverfahrens im Juli 2003. Die angegebenen Werte geben den Stand zum Monatsende wieder.

2) einschließlich Registerbereinigungen, Wohnungsstatuswechsel und ggf. Ein- und Ausbürgerungen.

2.5 Strukturdaten am Ort der Hauptwohnung

Quelle: Stadt Salzgitter - Referat für Wirtschafts- und Europaangelegenheiten

Strukturdaten	Bevölkerung am Ort der Hauptwohnung (Melderegister) ¹⁾					
	März 2025		Berichtsmonat März 2026		Veränderung ²⁾ gegenüber März 2025	
	Anzahl		Anzahl		Anzahl	%
insgesamt	107.337		106.891		-446	-0,4
nach Familienstand						
ledig	41.401		41.515		114	0,3
% von insgesamt	38,6		38,8		0,3	X
verheiratet	45.288		44.920		-368	-0,8
% von insgesamt	42,2		42,0		-0,2	X
geschieden	7.822		7.735		-87	-1,1
% von insgesamt	7,3		7,2		-0,1	X
verwitwet	7.807		7.750		-57	-0,7
% von insgesamt	7,3		7,3		0,0	X
unbekannt	5.019		4.971		-48	-1,0
% von insgesamt	4,7		4,7		0,0	X
nach Religionszugehörigkeit						
Evangelisch-lutherisch	27.763		26.637		-1.126	-4,1
% von insgesamt	25,9		24,9		-0,9	X
Römisch-katholisch	12.958		12.515		-443	-3,4
% von insgesamt	12,1		11,7		-0,4	X
sonstige	66.616		67.739		1.123	1,7
% von insgesamt	62,1		63,4		1,3	X
Ausländer						
Ausländer insgesamt	25.166		24.837		-329	-1,3
% von insgesamt	23,4		23,2		-0,2	X
Ausländer weiblich	11.567		11.440		-127	-1,1
% von Ausländer insgesamt	46,0		46,1		0,1	X
darunter ...						
Türkei	4.874		4.784		-90	-1,8
% von Ausländer insgesamt	19,4		19,3		-0,1	X
Arabische Republik Syrien	5.043		4.742		-301	-6,0
% von Ausländer insgesamt	20,0		19,1		-0,9	X
Rumänien	2.290		2.355		65	2,8
% von Ausländer insgesamt	9,1		9,5		0,4	X
Bulgarien	1.737		1.688		-49	-2,8
% von Ausländer insgesamt	6,9		6,8		-0,1	X
Polen	1.666		1.679		13	0,8
% von Ausländer insgesamt	6,6		6,8		0,1	X
Ukraine	1.427		1.470		43	3,0
% von Ausländer insgesamt	5,7		5,9		0,2	X
ungeklärt	964		828		-136	-14,1
% von Ausländer insgesamt	3,8		3,3		-0,5	X
Serbien	574		590		16	2,8
% von Ausländer insgesamt	2,3		2,4		0,1	X
Bosnien und Herzegowina	414		426		12	2,9
% von Ausländer insgesamt	1,6		1,7		0,1	X
Italien	414		393		-21	-5,1
% von Ausländer insgesamt	1,6		1,6		-0,1	X

1) Einführung des MESO-Einwohnerverfahrens im Juli 2003. Die angegebenen Werte geben den Stand zum Monatsende wieder.

2) einschließlich Registerbereinigungen, Wohnungsstatuswechsel und ggf. Ein- und Ausbürgerungen.

2.6 Altersstruktur und Altersdurchschnitt

Quelle: Stadt Salzgitter - Referat für Wirtschafts- und Europaangelegenheiten

Altersgruppe	Bevölkerung am Ort der Hauptwohnung (Melderegister) ¹⁾				
	Berichtsmonat März 2026				
	Einwohner	Deutsche		Ausländer	
	Anzahl	Anzahl	%	Anzahl	%
0 bis unter 3 Jahre	2.966	2.269	76,5	697	23,5
3 bis unter 6 Jahre	3.384	2.442	72,2	942	27,8
6 bis unter 9 Jahre	3.569	2.585	72,4	984	27,6
9 bis unter 12 Jahre	3.373	2.454	72,8	919	27,2
12 bis unter 15 Jahre	3.252	2.350	72,3	902	27,7
15 bis unter 18 Jahre	3.241	2.416	74,5	825	25,5
18 bis unter 21 Jahre	3.384	2.518	74,4	866	25,6
21 bis unter 24 Jahre	3.443	2.393	69,5	1.050	30,5
24 bis unter 27 Jahre	3.682	2.500	67,9	1.182	32,1
27 bis unter 30 Jahre	3.807	2.397	63,0	1.410	37,0
30 bis unter 33 Jahre	3.875	2.434	62,8	1.441	37,2
33 bis unter 36 Jahre	4.115	2.676	65,0	1.439	35,0
36 bis unter 39 Jahre	4.303	2.801	65,1	1.502	34,9
39 bis unter 42 Jahre	4.010	2.686	67,0	1.324	33,0
42 bis unter 45 Jahre	3.906	2.640	67,6	1.266	32,4
45 bis unter 48 Jahre	3.861	2.593	67,2	1.268	32,8
48 bis unter 51 Jahre	3.684	2.531	68,7	1.153	31,3
51 bis unter 54 Jahre	3.611	2.579	71,4	1.032	28,6
54 bis unter 57 Jahre	4.214	3.253	77,2	961	22,8
57 bis unter 60 Jahre	4.738	3.967	83,7	771	16,3
60 bis unter 63 Jahre	4.881	4.203	86,1	678	13,9
63 bis unter 66 Jahre	4.545	4.078	89,7	467	10,3
66 bis unter 69 Jahre	4.027	3.719	92,4	308	7,6
69 bis unter 72 Jahre	3.552	3.289	92,6	263	7,4
72 bis unter 75 Jahre	3.261	3.022	92,7	239	7,3
75 bis unter 78 Jahre	2.990	2.704	90,4	286	9,6
78 bis unter 81 Jahre	2.129	1.885	88,5	244	11,5
81 bis unter 84 Jahre	2.094	1.911	91,3	183	8,7
84 bis unter 87 Jahre	2.177	2.069	95,0	108	5,0
87 bis unter 90 Jahre	1.524	1.450	95,1	74	4,9
90 bis unter 93 Jahre	800	762	95,2	38	4,8
93 bis unter 96 Jahre	327	316	96,6	11	3,4
96 bis unter 99 Jahre	131
99 Jahre und älter	35
insgesamt	106.891	82.054	76,8	24.837	23,2
Altersdurchschnitt	43,6	46,0		35,5	

1) Einführung des MESO-Einwohnerverfahrens im Juli 2003. Die angegebenen Werte geben den Stand zum Monatsende wieder.

2.7 Haushalte (Haupt- und Nebenwohnsitze)

Quelle: Stadt Salzgitter - Referat für Wirtschafts- und Europaangelegenheiten

Stadtteil	Haushalte ¹⁾ (Haupt- und Nebenwohnsitze)									
	Berichtsmonat März 2026									
	Haushalte		Haushalte Einzelpersonen		Haushalte Alleinerziehende		Haushalte gemischt ²⁾		Haushalte Ausländer	
	2026	Veränderung % seit 2025	2026	Veränderung % seit 2025	2026	Veränderung % seit 2025	2026	Veränderung % seit 2025	2026	Veränderung % seit 2025
insgesamt	52.574	-0,2	20.879	0,8	2.488	0,7	3.226	2,8	10.140	-0,2
SZ-Bad	10.761	-0,1	4.526	0,8	558	0,5	523	-1,1	1.849	-0,4
SZ-Barum	333	0,0	124	-3,9	12	-14,3	10	-9,1	31	19,2
SZ-Beddingen	231	1,3	100	0,0	11	22,2	11	-8,3	43	-10,4
SZ-Beinum	233	2,2	89	7,2	8	14,3	4	.	6	20,0
SZ-Bleckenstedt	269	-2,2	84	-8,7	10	66,7	8	14,3	18	-10,0
SZ-Bruchmachtersen	360	0,3	108	6,9	6	20,0	20	0,0	17	-10,5
SZ-Calbecht	144	-0,7	50	-3,8	6	0,0	.	.	6	-33,3
SZ-Drütte	176	2,3	57	11,8	6	50,0	16	0,0	11	22,2
SZ-Engelstedt	382	1,6	121	-7,6	9	200,0	18	50,0	15	-11,8
SZ-Engerode	116	0,9	42	-2,3	9	0,0	.	.	6	0,0
SZ-Flachstockheim	491	1,0	172	3,6	17	-5,6	16	6,7	23	9,5
SZ-Gebhardshagen	3.668	0,7	1.590	3,4	158	-4,2	123	8,8	336	2,1
SZ-Gitter	349	1,5	115	5,5	11	-8,3	8	33,3	37	-7,5
SZ-Groß Mahner	245	0,0	65	-8,5	7	16,7	5	-16,7	6	0,0
SZ-Hallendorf	853	-1,2	369	0,0	28	-6,7	57	-3,4	266	1,9
SZ-Heerte	420	-18,0	117	-29,1	20	-20,0	17	-5,6	22	-79,6
SZ-Hohenrode	83	-2,4	28	3,7	6	0,0	.	.	3	0,0
SZ-Immendorf	258	5,7	125	3,3	3	0,0	9	12,5	87	29,9
SZ-Lebenstedt	22.520	-0,6	9.284	0,0	1.195	0,4	1.870	3,8	6.292	-0,4
SZ-Lesse	497	2,1	141	8,5	17	-15,0	9	0,0	11	57,1
SZ-Lichtenberg	1.564	0,0	456	1,6	58	-10,8	57	-1,7	73	2,8
SZ-Lobmachtersen	364	-1,4	113	0,0	10	-28,6	14	40,0	4	-55,6
SZ-Ohlendorf	238	-0,4	86	4,9	10	0,0	5	25,0	12	-7,7
SZ-Osterlinde	179	4,7	52	33,3	8	33,3	8	-11,1	24	100,0
SZ-Reppner	263	-0,4	60	5,3	8	33,3	18	-10,0	13	8,3
SZ-Ringelheim	942	0,0	332	4,4	37	5,7	26	4,0	39	-2,5
SZ-Salder	662	1,1	208	2,0	22	37,5	25	-10,7	38	2,7
SZ-Sauingen	205	0,5	57	0,0	10	42,9	4	.	6	0,0
SZ-Thiede	5.305	1,2	2.059	3,1	214	5,9	320	2,6	787	7,8
SZ-Watenstedt	97	-11,0	36	-10,0	4	33,3	10	11,1	30	-11,8
SZ-Üfingen	366	-1,6	113	4,6	10	-23,1	8	14,3	29	11,5

1) Die Haushalgenerierung aus Meldedaten erfolgt im Rahmen des Verfahrens HHgen, das, unter Einbeziehung von Eltern-Kind-Verhältnissen, Ehestatus sowie weiteren Variablen, abschätzt, ob ein gemeinsamer Haushalt vorliegt. Die dargestellten Daten können daher in geringem Umfang von der Anzahl der tatsächlich existierenden postalischen Haushalte abweichen.

2) Haushalte, in denen sowohl Personen mit deutscher als auch Personen mit ausländischer Staatsbürgerschaft leben.

2.8 Stand und Bewegung - SZ-Lebenstedt

Quelle: Stadt Salzgitter - Referat für Wirtschafts- und Europaangelegenheiten

Statistischer Bezirk	Bevölkerung am Ort der Hauptwohnung (Melderegister) ¹⁾								
	März 2025		Berichtsmonat März 2026			Veränderung ²⁾ gegenüber März 2025			
	insgesamt	Ausländer	insgesamt	Ausländer		insgesamt		Ausländer	
				Anzahl	%	Anzahl	%	Anzahl	%
SZ-Lebenstedt	46.165	15.376	46.058	15.743	34,2	-107	-0,2	367	2,4
Bezirk 050 - Abschnitt I	1.476	732	1.472	762	51,8	-4	-0,3	30	4,1
Bezirk 051 - Abschnitt II	3.173	964	3.184	1.003	31,5	11	0,3	39	4,0
Bezirk 052 - Abschnitt III	2.107	535	2.081	558	26,8	-26	-1,2	23	4,3
Bezirk 053 - Abschnitt IV	2.367	977	2.366	1.012	42,8	-1	0,0	35	3,6
Bezirk 054 - Abschnitt V	4.881	2.571	4.836	2.615	54,1	-45	-0,9	44	1,7
Bezirk 055 - Abschnitt VI	3.190	1.761	3.183	1.760	55,3	-7	-0,2	-1	-0,1
Bezirk 056 - Abschnitt VII	3.206	1.139	3.197	1.143	35,8	-9	-0,3	4	0,4
Bezirk 057 - Abschnitt VIII	2.944	873	2.879	901	31,3	-65	-2,2	28	3,2
Bezirk 058 - Abschnitt IX	1.283	343	1.289	342	26,5	6	0,5	-1	-0,3
Bezirk 059 - Abschnitt X	2.921	547	2.986	614	20,6	65	2,2	67	12,2
Bezirk 060 - Alt	1.412	168	1.411	178	12,6	-1	-0,1	10	6,0
Bezirk 061 - Krähenriede	4.389	630	4.328	596	13,8	-61	-1,4	-34	-5,4
Bezirk 062 - Fredenberg	11.895	3.739	11.918	3.851	32,3	23	0,2	112	3,0
Bezirk 063 - City	921	397	928	408	44,0	7	0,8	11	2,8

1) Einführung des MESO-Einwohnerverfahrens im Juli 2003. Die angegebenen Werte geben den Stand zum Monatsende wieder.

2) einschließlich Registerbereinigungen, Wohnungsstatuswechsel und ggf. Ein- und Ausbürgerungen.

2.9 Haushalte - SZ-Lebenstedt (Haupt- und Nebenwohnsitze)

Quelle: Stadt Salzgitter - Referat für Wirtschafts- und Europaangelegenheiten

Statistischer Bezirk	Haushalte ¹⁾ (Haupt- und Nebenwohnsitze)									
	Berichtsmonat März 2026									
	Haushalte		Haushalte Einzelpersonen		Haushalte Alleinerziehende		Haushalte gemischt ²⁾		Haushalte Ausländer	
		Veränderung % seit 2025		Veränderung % seit 2025		Veränderung % seit 2025		Veränderung % seit 2025		Veränderung % seit 2025
SZ-Lebenstedt	22.520	-0,6	9.284	0,0	1.195	0,4	1.870	3,8	6.292	-0,4
Bezirk 050 - Abschnitt I	674	2,4	298	6,8	61	-3,2	45	4,7	288	7,1
Bezirk 051 - Abschnitt II	1.533	0,2	660	1,7	88	-3,3	110	3,8	418	2,2
Bezirk 052 - Abschnitt III	1.162	-2,3	583	-0,7	39	0,0	61	13,0	296	-0,7
Bezirk 053 - Abschnitt IV	1.164	-0,5	530	-4,8	64	3,2	103	21,2	478	-3,2
Bezirk 054 - Abschnitt V	2.535	-0,7	1.340	-0,2	142	-10,1	174	1,8	1.230	-0,9
Bezirk 055 - Abschnitt VI	1.566	-0,1	762	1,3	94	-5,1	134	4,7	765	-2,4
Bezirk 056 - Abschnitt VII	1.740	-0,6	827	-0,4	111	-4,3	182	4,0	458	0,9
Bezirk 057 - Abschnitt VIII	1.536	-0,7	702	2,0	48	-14,3	164	-0,6	376	5,3
Bezirk 058 - Abschnitt IX	635	-1,6	223	-5,5	24	20,0	60	0,0	133	0,8
Bezirk 059 - Abschnitt X	1.403	-1,4	493	-2,0	68	6,2	149	13,7	204	2,0
Bezirk 060 - Alt	807	0,4	333	2,8	28	12,0	45	-6,2	78	6,8
Bezirk 061 - Krähenriede	2.432	-2,1	1.040	-1,7	79	2,6	151	-1,9	245	-12,5
Bezirk 062 - Fredenberg	4.802	-0,1	1.208	1,9	321	10,7	444	4,7	1.125	-0,2
Bezirk 063 - City	531	0,2	285	-1,4	28	-6,7	48	-15,8	198	0,0

1) Die Haushaltgenerierung aus Meldedaten erfolgt im Rahmen des Verfahrens HHgen, das, unter Einbeziehung von Eltern-Kind-Verhältnissen, Ehestatus sowie weiteren Variablen, abschätzt, ob ein gemeinsamer Haushalt vorliegt. Die dargestellten Daten können daher in geringem Umfang von der Anzahl der tatsächlich existierenden postalischen Haushalte abweichen.

2) Haushalte, in denen sowohl Personen mit deutscher als auch Personen mit ausländischer Staatsbürgerschaft leben.

3 Arbeitsmarkt

3.1 Entwicklung der Arbeitslosenquote¹



1) Arbeitslose in % aller zivilen Erwerbspersonen

3.2 Strukturkennziffern - Berichtsmonat

Quelle: Agentur für Arbeit; eigene Berechnungen

Merkmal	Berichtsmonat ¹⁾	Vormonat	Veränderungen zum Vormonat		Vorjahr	Veränderungen zum Vorjahr	
	März 2026	Februar 2026	absolut	%	März 2025	absolut	%
Arbeitssuchende	8.259	8.280	-21	-0,3	8.421	-162	-1,9
Arbeitslosenquote²⁾							
Salzgitter (gesamt)	10,2	10,3	-0,1	-1,0	10,4	-0,2	-1,9
➔ Männer	10,1	10,1	0,0	0,0	10,4	-0,3	-2,9
➔ Frauen	10,4	10,6	-0,2	-1,9	10,4	0,0	0,0
➔ 15 bis unter 25 Jahre	9,9	10,0	-0,1	-1,0	10,8	-0,9	-8,3
➔ 15 bis unter 20 Jahre	6,6	6,8	-0,2	-2,9	7,4	-0,8	-10,8
➔ 50 bis unter 65 Jahre	8,9	9,2	-0,3	-3,3	8,8	0,1	1,1
➔ 55 bis unter 65 Jahre	9,0	9,2	-0,2	-2,2	8,9	0,1	1,1
➔ Ausländer	21,3	21,5	-0,2	-0,9	23,9	-2,6	-10,9
Deutschland	6,4	6,5	-0,1	-1,5	6,4	0,0	0,0
Westdeutschland	6,1	6,2	-0,1	-1,6	6,0	0,1	1,7
Ostdeutschland	8,1	8,2	-0,1	-1,2	7,9	0,2	2,5
Niedersachsen	6,2	6,3	-0,1	-1,6	6,2	0,0	0,0
Arbeitslose							
Bestand (gesamt)	5.519	5.579	-60	-1,1	5.583	-64	-1,1
➔ Männer	3.166	3.165	1	0,0	3.222	-56	-1,7
➔ Frauen	2.353	2.414	-61	-2,5	2.361	-8	-0,3
➔ 15 bis unter 25 Jahre	587	592	-5	-0,8	622	-35	-5,6
➔ darunter 15 bis unter 20 Jahre	103	106	-3	-2,8	106	-3	-2,8
➔ 50 bis unter 65 Jahre	1.710	1.755	-45	-2,6	1.699	11	0,6
➔ darunter 55 bis unter 65 Jahre	1.197	1.221	-24	-2,0	1.166	31	2,7
➔ Langzeitarbeitslose	2.289	2.292	-3	-0,1	2.179	110	5,0
➔ Schwerbehinderte	257	257	0	0,0	233	24	10,3
➔ Ausländer	2.525	2.560	-35	-1,4	2.670	-145	-5,4

1) Berichtsgebiet: Stadt Salzgitter

2) Arbeitslose in % aller zivilen Erwerbspersonen (sozialversicherungspflichtig und geringfügig Beschäftigte, Beamte, Selbstständige, mithelfende Familienangehörige, Arbeitslose)

3.3 Strukturkennziffern - Monatsvergleich

Quelle: Agentur für Arbeit, eigene Berechnungen

Merkmal	Berichtsmonat ¹⁾		Vergleichsmonat		Vergleichsmonat		Vergleichsmonat	
	März 2026		März 2025		März 2024		März 2023	
	absolut	%	absolut	%	absolut	%	absolut	%
Arbeitssuchende	8.259		8.421		8.433		8.257	
Arbeitslosenquote²⁾								
Salzgitter (gesamt)		10,2		10,4		10,0		9,8
→ Männer		10,1		10,4		9,8		9,5
→ Frauen		10,4		10,4		10,2		10,1
→ 15 bis unter 25 Jahre		9,9		10,8		10,3		8,9
→ 15 bis unter 20 Jahre		6,6		7,4		7,7		8,1
→ 50 bis unter 65 Jahre		8,9		8,8		8,5		7,8
→ 55 bis unter 65 Jahre		9,0		8,9		8,7		7,8
→ Ausländer		21,3		23,9		23,6		24,7
Deutschland		6,4		6,4		6,0		5,7
Westdeutschland		6,1		6,0		5,6		5,3
Ostdeutschland		8,1		7,9		7,6		7,2
Niedersachsen		6,2		6,2		5,9		5,7
Arbeitslose								
Bestand (gesamt)	5.519	100,0	5.583	100,0	5.360	100,0	5.233	100,0
→ Männer	3.166	57,4	3.222	57,7	3.026	56,5	2.928	56,0
→ Frauen	2.353	42,6	2.361	42,3	2.334	43,5	2.305	44,0
→ 15 bis unter 25 Jahre	587	10,6	622	11,1	601	11,2	514	9,8
→ 15 bis unter 20 Jahre	103	1,9	106	1,9	104	1,9	105	2,0
→ 50 bis unter 65 Jahre	1.710	31,0	1.699	30,4	1.617	30,2	1.499	28,6
→ 55 bis unter 65 Jahre	1.197	21,7	1.166	20,9	1.081	20,2	960	18,3
→ Langzeitarbeitslose	2.289	41,5	2.179	39,0	2.079	38,8	2.003	38,3
→ Schwerbehinderte	257	4,7	233	4,2	229	4,3	220	4,2
→ Ausländer	2.525	45,8	2.670	47,8	2.509	46,8	2.461	47,0

1) Berichtsgebiet: Stadt Salzgitter

2) Arbeitslose in % aller zivilen Erwerbspersonen (sozialversicherungspflichtig und geringfügig Beschäftigte, Beamte, Selbstständige, mithelfende Familienangehörige, Arbeitslose)

3) Die Arbeitslosenquoten für Ausländer sind aufgrund der starken Zuwanderung insbesondere für die Jahre 2015 bis 2017 verzerrt. Sie wurden deshalb unterhalb der Bundesländerebene von Januar 2017 bis Dezember 2018 nicht ausgewiesen

3.4 Strukturkennziffern - Monatsübersicht / 2026

Quelle: Agentur für Arbeit, eigene Berechnungen

Merkmal ¹⁾	Jan.	Feb.	Mrz.	Apr.	Mai	Jun.	Jul.	Aug.	Sep.	Okt.	Nov.	Dez.
Arbeitssuchende	8.248	8.280	8.259									
Arbeitslosenquote²⁾												
Salzgitter (gesamt)	10,3	10,3	10,2									
→ Männer	10,1	10,1	10,1									
→ Frauen	10,6	10,6	10,4									
→ 15 bis unter 25 Jahre	9,5	10,0	9,9									
→ 15 bis unter 20 Jahre	6,4	6,8	6,6									
→ 50 bis unter 65 Jahre	9,3	9,2	8,9									
→ 55 bis unter 65 Jahre	9,4	9,2	9,0									
→ Ausländer	21,8	21,5	21,3									
Deutschland	6,6	6,5	6,4									
Westdeutschland	6,2	6,2	6,1									
Ostdeutschland	8,2	8,2	8,1									
Niedersachsen	6,3	6,3	6,2									
Arbeitslose												
Bestand (gesamt)	5.573	5.579	5.519									
→ Männer	3.163	3.165	3.166									
→ Frauen	2.410	2.414	2.353									
→ 15 bis unter 25 Jahre	564	592	587									
→ darunter 15 bis unter 20 Jahre	100	106	103									
→ 50 bis unter 65 Jahre	1.775	1.755	1.710									
→ darunter 55 bis unter 65 Jahre	1.247	1.221	1.197									
→ Langzeitarbeitslose	2.298	2.292	2.289									
→ Schwerbehinderte	253	257	257									
→ Ausländer	2.590	2.560	2.525									

1) Berichtsgebiet: Stadt Salzgitter

2) Arbeitslose in % aller zivilen Erwerbspersonen (sozialversicherungspflichtig und geringfügig Beschäftigte, Beamte, Selbstständige, mithelfende Familienangehörige, Arbeitslose)

3.5 Strukturkennziffern - Monatsübersicht / 2025

Quelle: Agentur für Arbeit, eigene Berechnungen

Merkmal ¹⁾	Jan.	Feb.	Mrz.	Apr.	Mai	Jun.	Jul.	Aug.	Sep.	Okt.	Nov.	Dez.	JD ³⁾ 2025
Arbeitssuchende	8.462	8.419	8.421	8.380	8.361	8.371	8.328	8.394	8.252	8.310	8.220	8.239	8.346
Arbeitslosenquote²⁾													
Salzgitter (gesamt)	10,5	10,5	10,4	10,2	10,0	10,1	10,2	10,2	9,8	9,9	9,8	9,9	10,1
→ Männer	10,4	10,5	10,4	10,1	9,8	9,8	9,8	9,7	9,4	9,5	9,5	9,7	9,9
→ Frauen	10,7	10,5	10,4	10,3	10,4	10,4	10,8	10,9	10,4	10,5	10,2	10,2	10,5
→ 15 bis unter 25 Jahre	11,2	11,2	10,8	10,3	9,7	9,6	10,3	10,2	9,5	9,5	9,6	9,8	10,1
→ 15 bis unter 20 Jahre	8,4	8,1	7,4	6,9	6,1	5,8	6,3	6,7	6,0	6,5	6,9	7,3	6,9
→ 50 bis unter 65 Jahre	9,1	9,0	8,8	8,7	8,9	9,1	9,1	9,1	8,7	8,9	8,7	8,7	8,9
→ 55 bis unter 65 Jahre	9,0	9,0	8,9	8,8	8,8	9,1	9,1	9,1	8,8	9,0	8,8	8,8	8,9
→ Ausländer	24,1	23,8	23,9	23,0	21,5	21,7	21,4	21,5	20,3	20,3	20,0	20,4	21,8
Deutschland	6,4	6,4	6,4	6,3	6,2	6,2	6,3	6,4	6,3	6,2	6,1	6,2	6,3
Westdeutschland	6,1	6,0	6,0	5,9	5,9	5,9	6,0	6,1	6,0	5,9	5,8	5,8	6,0
Ostdeutschland	8,0	8,0	7,9	7,8	7,8	7,7	7,9	7,9	7,8	7,7	7,7	7,8	7,8
Niedersachsen	6,3	6,3	6,2	6,1	6,0	6,0	6,2	6,2	6,0	5,9	5,9	6,0	6,1
Arbeitslose													
Bestand (gesamt)	5.637	5.617	5.583	5.473	5.404	5.433	5.521	5.512	5.287	5.349	5.264	5.349	5.452
→ Männer	3.199	3.231	3.222	3.123	3.048	3.077	3.060	3.040	2.934	2.974	2.957	3.034	3.075
→ Frauen	2.438	2.386	2.361	2.350	2.356	2.356	2.461	2.472	2.353	2.375	2.307	2.315	2.378
→ 15 bis unter 25 Jahre	644	645	622	595	574	570	614	606	565	563	572	584	596
→ darunter 15 bis unter 20 Jahre	120	117	106	99	95	90	99	104	94	101	108	114	104
→ 50 bis unter 65 Jahre	1.750	1.739	1.699	1.682	1.694	1.729	1.730	1.730	1.665	1.688	1.652	1.672	1.702
→ darunter 55 bis unter 65 Jahre	1.184	1.187	1.166	1.153	1.160	1.183	1.189	1.190	1.155	1.169	1.156	1.170	1.172
→ Langzeitarbeitslose	2.184	2.208	2.179	2.149	2.186	2.147	2.170	2.207	2.184	2.173	2.188	2.228	2.184
→ Schwerbehinderte	235	243	233	246	247	254	250	246	249	256	254	255	247
→ Ausländer	2.686	2.660	2.670	2.566	2.550	2.577	2.537	2.556	2.417	2.409	2.382	2.429	2.537

1) Berichtsgebiet: Stadt Salzgitter

2) Arbeitslose in % aller zivilen Erwerbspersonen (sozialversicherungspflichtig und geringfügig Beschäftigte, Beamte, Selbstständige, mithelfende Familienangehörige, Arbeitslose)

3) Jahresdurchschnitt

3.6 Strukturkennziffern - Monatsübersicht / 2024

Quelle: Agentur für Arbeit, eigene Berechnungen

Merkmal ¹⁾	Jan.	Feb.	Mrz.	Apr.	Mai	Jun.	Jul.	Aug.	Sep.	Okt.	Nov.	Dez.	JD ³⁾ 2024
Arbeitssuchende	8.358	8.456	8.433	8.349	8.326	8.281	8.371	8.467	8.354	8.396	8.444	8.437	8.389
Arbeitslosenquote²⁾													
Salzgitter (gesamt)	9,8	10,1	10,0	9,9	9,6	9,5	9,9	9,9	9,6	9,6	9,7	10,0	9,8
➔ Männer	9,6	9,9	9,8	9,7	9,4	9,3	9,6	9,7	9,4	9,4	9,6	9,8	9,6
➔ Frauen	10,1	10,3	10,2	10,2	9,9	9,8	10,3	10,2	9,9	9,9	10,0	10,2	10,1
➔ 15 bis unter 25 Jahre	9,8	10,3	10,3	9,9	10,1	10,0	10,9	10,8	10,5	10,8	11,0	10,9	10,4
➔ 15 bis unter 20 Jahre	7,8	8,0	7,7	7,8	7,4	7,0	7,5	8,2	8,1	8,7	10,0	8,6	8,1
➔ 50 bis unter 65 Jahre	8,6	8,5	8,5	8,4	8,1	8,1	8,3	8,2	8,1	8,1	8,3	8,7	8,3
➔ 55 bis unter 65 Jahre	8,8	8,8	8,7	8,6	8,2	8,2	8,4	8,2	8,2	8,1	8,2	8,6	8,4
➔ Ausländer	23,0	23,6	23,6	23,7	21,6	21,3	21,9	22,6	21,9	21,3	21,5	22,4	22,4
Deutschland	6,1	6,1	6,0	6,0	5,8	5,8	6,0	6,1	6,0	6,0	5,9	6,0	6,0
Westdeutschland	5,7	5,7	5,6	5,6	5,5	5,5	5,7	5,8	5,7	5,6	5,6	5,7	5,6
Ostdeutschland	7,7	7,7	7,6	7,5	7,3	7,3	7,5	7,6	7,4	7,4	7,4	7,5	7,5
Niedersachsen	6,1	6,1	5,9	5,9	5,7	5,7	6,0	6,0	5,8	5,8	5,8	5,9	5,9
Arbeitslose													
Bestand (gesamt)	5.288	5.408	5.360	5.325	5.157	5.108	5.329	5.308	5.163	5.141	5.225	5.368	5.265
➔ Männer	2.966	3.060	3.026	3.000	2.911	2.888	2.976	2.982	2.904	2.889	2.959	3.042	2.967
➔ Frauen	2.322	2.348	2.334	2.325	2.246	2.220	2.353	2.326	2.259	2.252	2.266	2.326	2.298
➔ 15 bis unter 25 Jahre	570	600	601	574	581	578	628	623	604	620	635	630	604
➔ darunter 15 bis unter 20 Jahre	105	109	104	106	106	100	108	118	117	125	143	124	114
➔ 50 bis unter 65 Jahre	1.645	1.627	1.617	1.600	1.534	1.532	1.581	1.569	1.548	1.553	1.591	1.661	1.588
➔ darunter 55 bis unter 65 Jahre	1.100	1.099	1.081	1.072	1.045	1.044	1.075	1.058	1.051	1.052	1.064	1.112	1.071
➔ Langzeitarbeitslose	2.087	2.083	2.079	2.060	2.032	2.033	2.063	2.104	2.102	2.104	2.119	2.152	2.085
➔ Schwerbehinderte	241	247	229	223	221	214	228	223	211	214	222	223	225
➔ Ausländer	2.447	2.511	2.509	2.516	2.405	2.378	2.449	2.524	2.439	2.382	2.399	2.503	2.455

1) Berichtsgebiet: Stadt Salzgitter

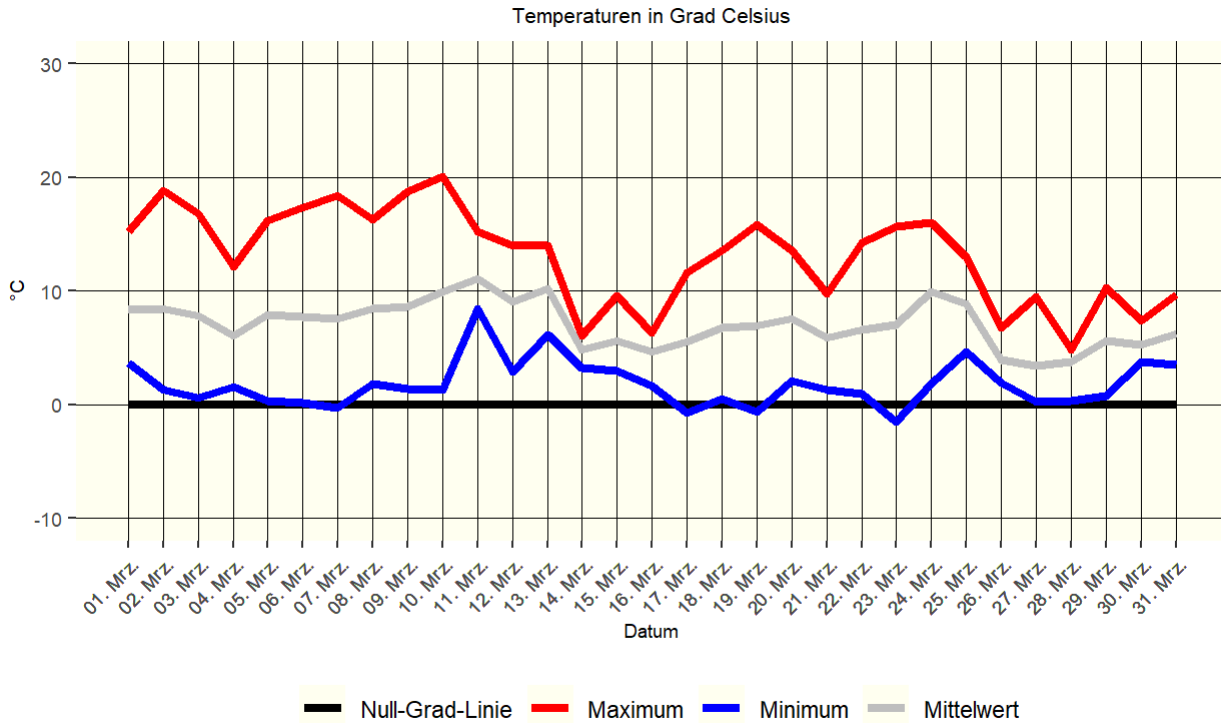
2) Arbeitslose in % aller zivilen Erwerbspersonen (sozialversicherungspflichtig und geringfügig Beschäftigte, Beamte, Selbstständige, mithelfende Familienangehörige, Arbeitslose)

3) Jahresdurchschnitt

4 Umwelt

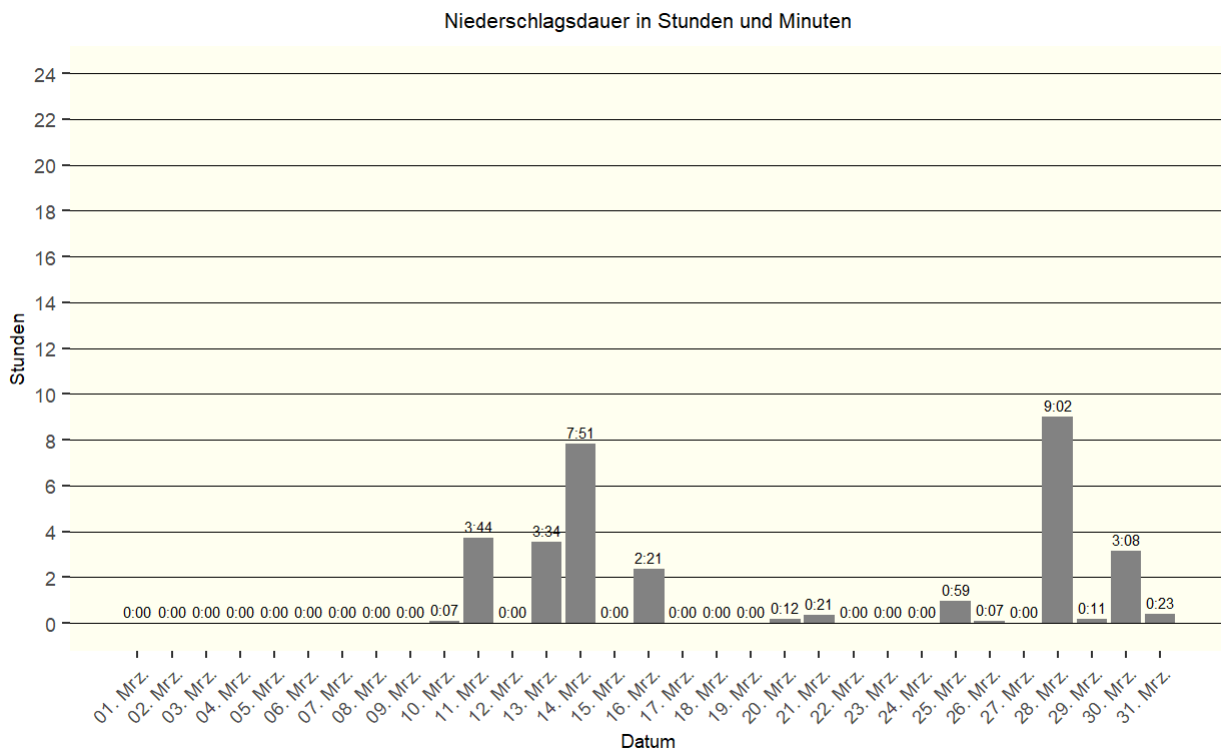
4.1 Temperatur

Quelle: Niedersächsisches Ministerium für Umwelt und Klimaschutz / Wetterstation SROO, Salzgitter-Drütte



4.2 Niederschlag

Quelle: Niedersächsisches Ministerium für Umwelt und Klimaschutz / Wetterstation SROO, Salzgitter-Drütte

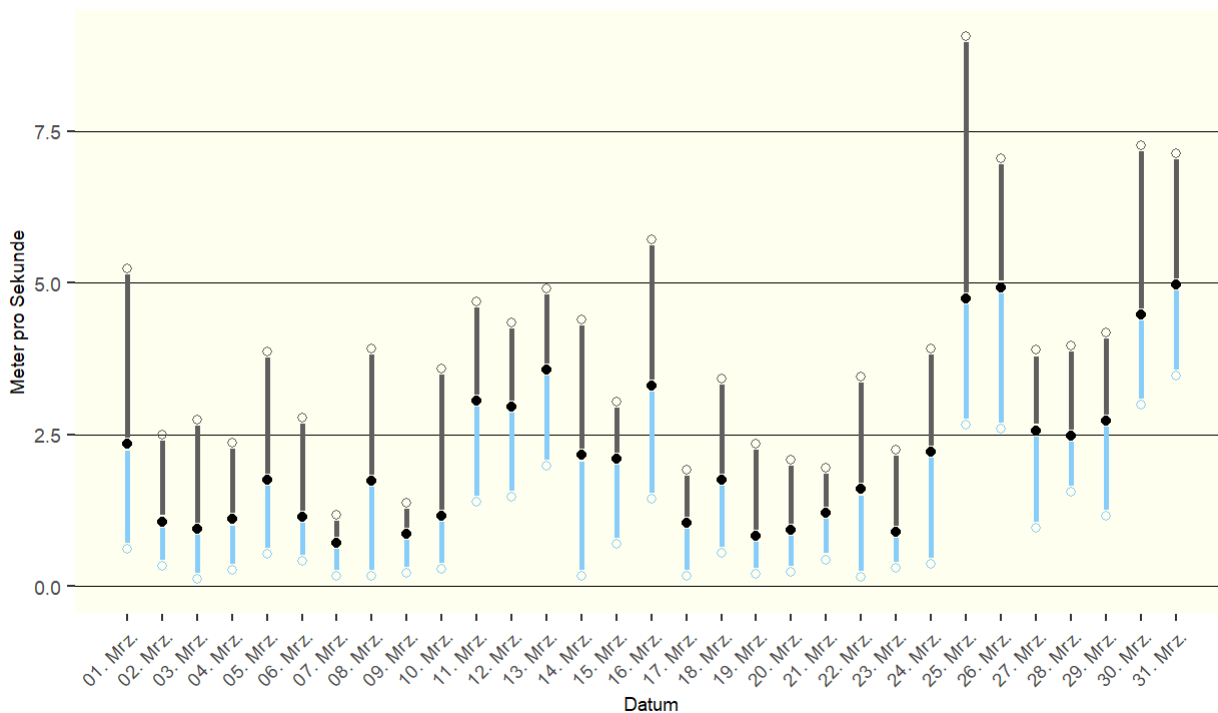


4.3 Windgeschwindigkeit

Quelle: Niedersächsisches Ministerium für Umwelt und Klimaschutz / Wetterstation SROO, Salzgitter-Drütte

```
## Ignoring unknown labels:
## • colour : ""
```

Windgeschwindigkeit: Tagesdurchschnittswert mit -maximalwert und -minimalwert

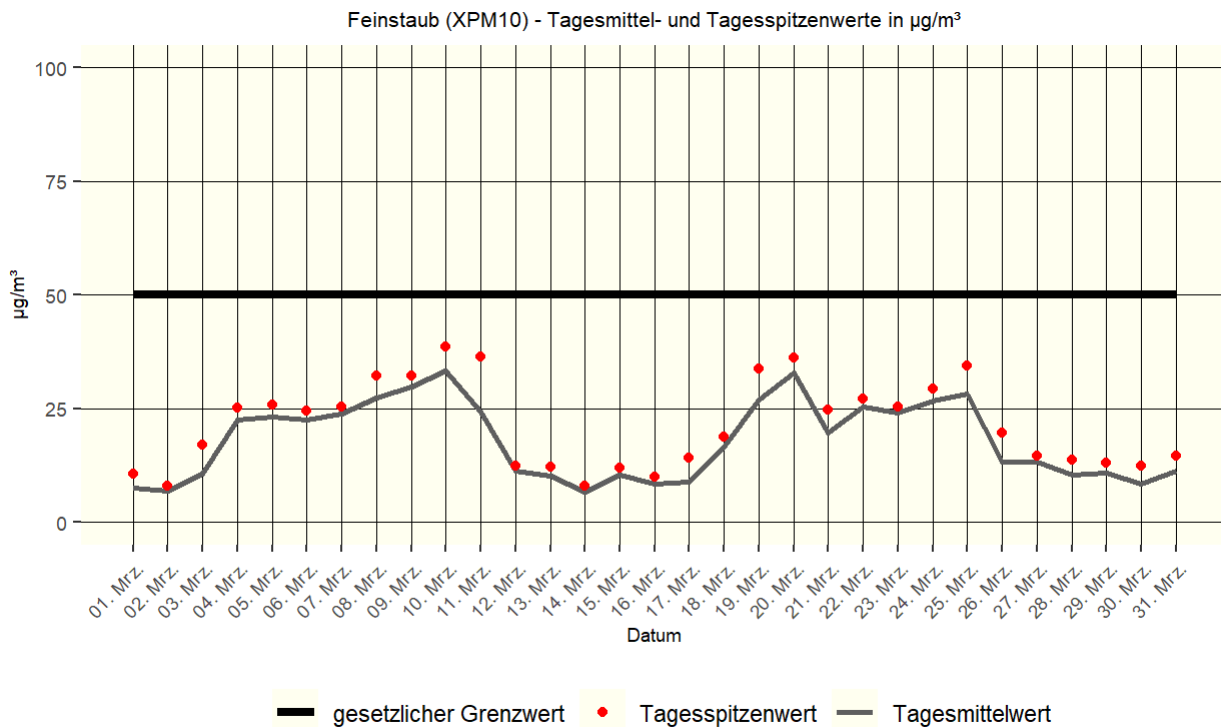


Windstärke	Bezeichnung	Windgeschwindigkeit in m/s	Wirkung an Land
0	still	0 bis 0,5	Rauch steigt senkrecht hoch
1	leiser Zug	0,6 bis 1,7	Windrichtung angezeigt durch Rauch
2	leichte Brise	1,8 bis 3,3	Wind im Gesicht spürbar
3	schwache Brise	3,4 bis 5,2	Wind bewegt dünne Zweige
4	kräftige Brise	5,3 bis 7,4	Wind bewegt Äste, hebt Staub und loses Papier
5	frische Brise	7,5 bis 9,8	kleine Laubbäume schwanken
6	starker Wind	9,9 bis 12,4	Starke Äste schwanken
7	steifer Wind	12,5 bis 15,2	fühlbare Hemmungen beim Gehen, Bäume schwanken
8	stürmischer Wind	17,2 bis 20,7	Zweige brechen von Bäumen
9	Sturm	20,8 bis 24,4	Äste brechen von Bäumen, kleine Schäden an Häusern
10	schwerer Sturm	24,5 bis 28,4	Wind bricht Bäume, große Schäden an Häusern
11	orkanartiger Sturm	28,5 bis 32,6	Wind entwurzelt Bäume, verbreitet Sturmschäden
12	Orkan	ab 32,7	schwere Verwüstungen

Windenergieanlagen können im Bereich von Windgeschwindigkeiten ab 2,5 m/s bis maximal 25 m/s betrieben werden.

4.4 Feinstaub

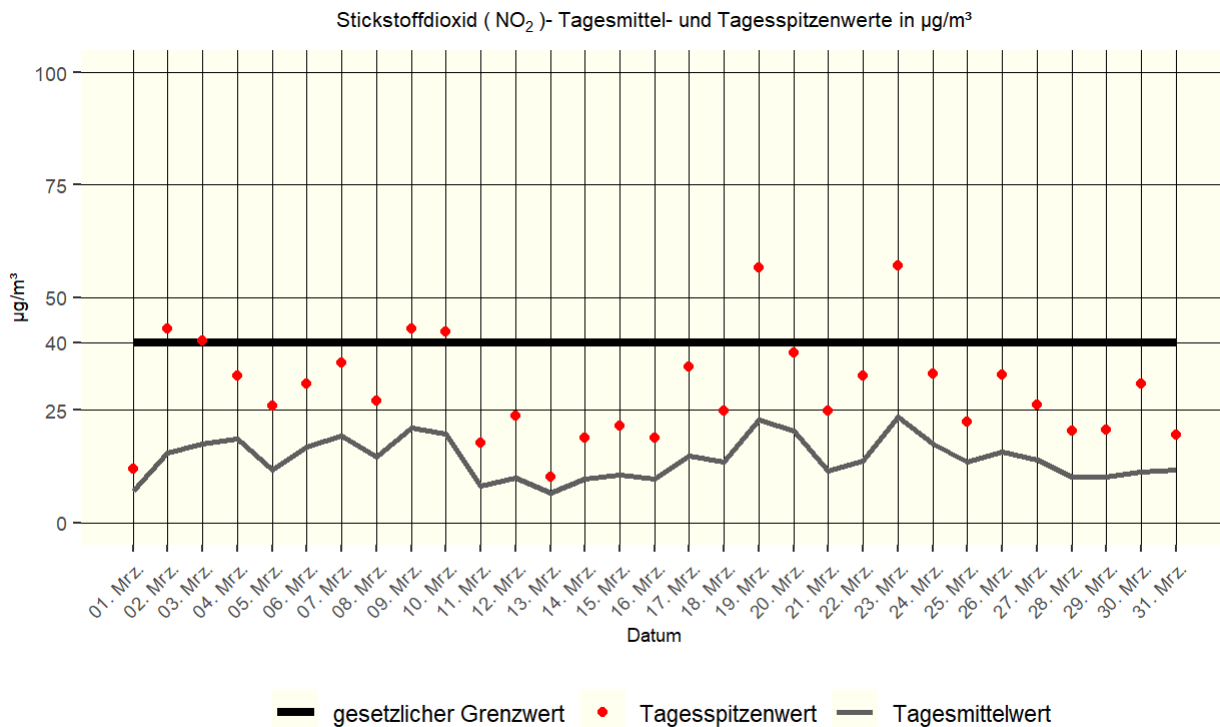
Quelle: Niedersächsisches Ministerium für Umwelt und Klimaschutz / Wetterstation SROO, Salzgitter-Drütte



Unter Feinstaub versteht man allgemein die in der Atmosphäre verteilten festen Teilchen. Die in der Luft vorhandenen Staubpartikel weisen eine sehr breit gefächerte Korngrößenverteilung auf. Von kleinsten Teilchen, die nur aus wenigen Molekülen bestehen, bis hin zu Teilchen von über 100 µm Durchmesser. Unter der Messgröße PM10 (Particulate Matter < 10 µm) wird eine Feinstaubfraktion mit einem oberen Partikeldurchmesser bis zu 10 µm verstanden. Denn gerade lungengängige Partikel sind von besonderer gesundheitlicher Relevanz. Zum Schutz der menschlichen Gesundheit ist durch die 39. BImSchV der über den Tag gemittelte Wert für Feinstaub (PM₁₀) auf 50 µg/m³ festgelegt. Dieser Wert darf nicht öfter als an 35 Tagen im Jahr überschritten werden.

4.5 Stickstoffdioxid (NO₂)

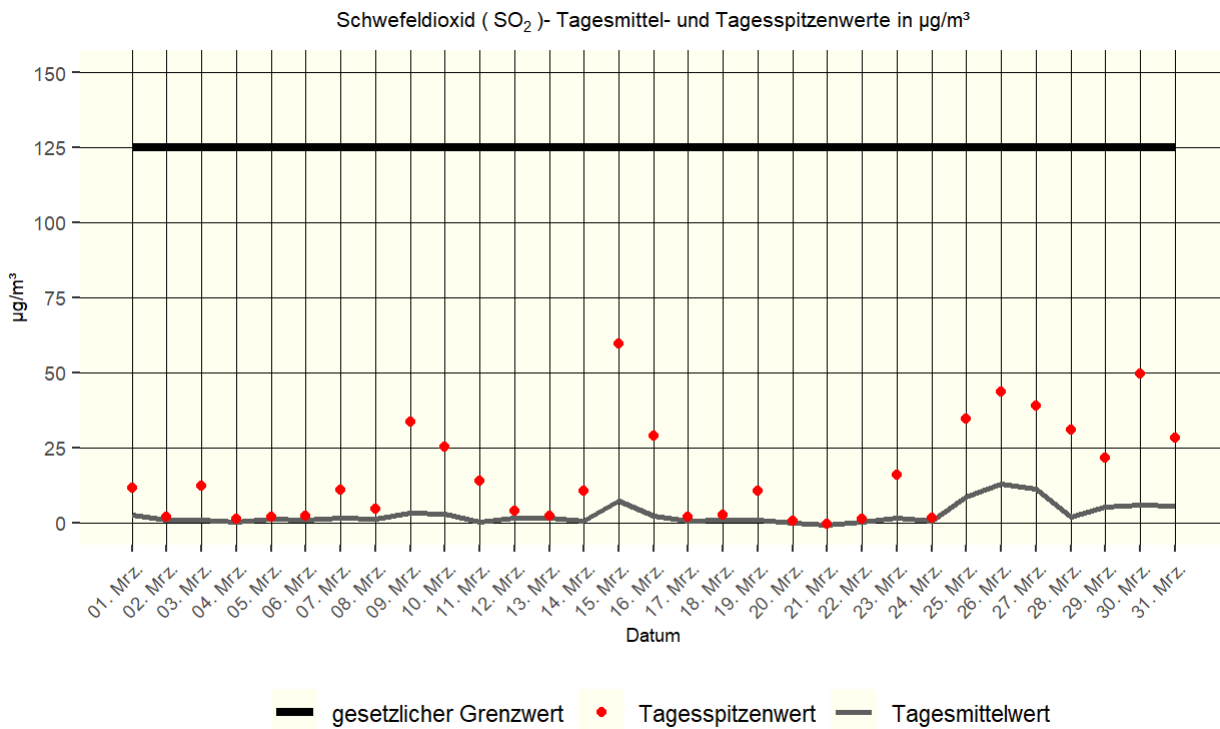
Quelle: Niedersächsisches Ministerium für Umwelt und Klimaschutz / Wetterstation SROO, Salzgitter-Drütte



Die Stickstoffoxide sind von großer lufthygienischer Bedeutung. Stickstoffdioxid entsteht prinzipiell als Nebenprodukt bei Verbrennungsvorgängen durch die Oxidation von Luft (NO+O=NO₂). Es ist ein braunrotes, süßlich riechendes Gas und stammt aus den Abgasen von Industrie, Gebäudeheizungen und Verkehr. NO₂ reagiert mit Wasser zu Salpetersäure. Zum Schutz der menschlichen Gesundheit ist durch die 39. BImSchV der über das Jahr gemittelte Wert für Stickstoffdioxid (NO₂) auf 40 µg/m³ festgelegt.

4.6 Schwefeldioxid (SO₂)

Quelle: Niedersächsisches Ministerium für Umwelt und Klimaschutz / Wetterstation SROO, Salzgitter-Drütte



Schwefeldioxid (SO₂) ist ein farbloses Gas, das zwei- bis dreimal schwerer ist als Luft. Es weist einen stechenden Geruch auf, der ab einer Konzentration von ca. 1,3 mg/m³ wahrgenommen wird. Schwefeldioxid wird bei einer Verbrennung von Kohle und Heizöl sowie anderer schwefelhaltiger Brennstoffe gebildet. Feuerungsanlagen im Bereich der Industrie und der Gebäudeheizung sowie dem Kraftfahrzeugverkehr (Dieselmotoren) sind die wesentlichen Quellen für die SO₂-Belastung der Atmosphäre. Zum Schutz der menschlichen Gesundheit ist durch die 39. BImSchV der über den Tag gemittelte Wert für Schwefeldioxid (SO₂) auf 125 µg/m³ festgelegt. Dieser Wert darf nicht öfter als an 3 Tagen im Jahr überschritten werden.